

OŚRODEK DOKUMENTACJI
ZABYTKÓW W WARSZAWIE

KARTA EWIDENCYJNA ZABYTKÓW
ARCHITEKTURY I BUDOWNICTWA

A B C D E F G H I J K L M N O P R S T U V X Y Z

Nr 8188
MAŁOPOLSKIE

1. Obiekt

DWÓR

84811

2. Czas powstania

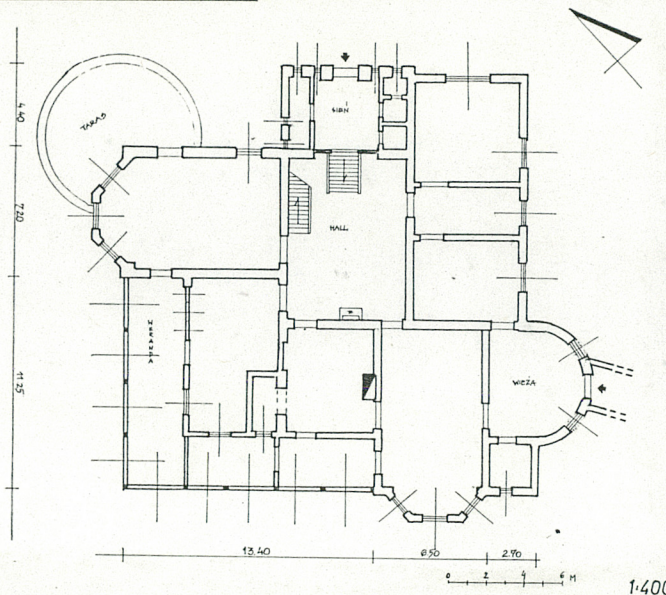
ok. 1932 r.

3. Miejscowość

KOPALINY

11. Zdjęcia, rzut, przekrój, sytuacja, orientacja

KOPALINY WIŚNICKIE — dwór



4. Adres

Państwowy Ośrodek Maszynowy
w Kopalinach

nr hipoteczny Kopaliny nr 50

5. Przynależność administracyjną

województwo tarnowskie

gmina Nowy Wiśnicz
pow. BOCHNIA

6. Poprzednie nazwy miejscowości

7. Przynależność administracyjna

przed 1 VI 1975

województwo krakowskie

powiat Bochnia

8. Właściciel i jego adres

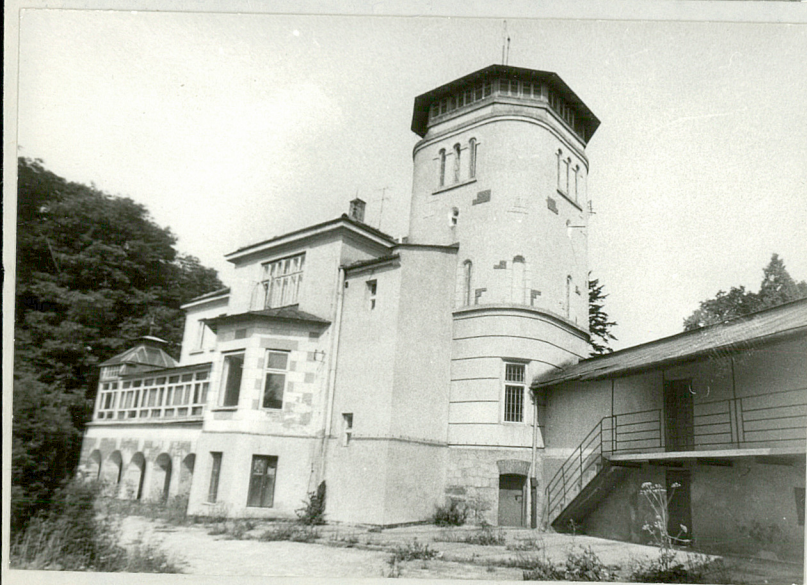
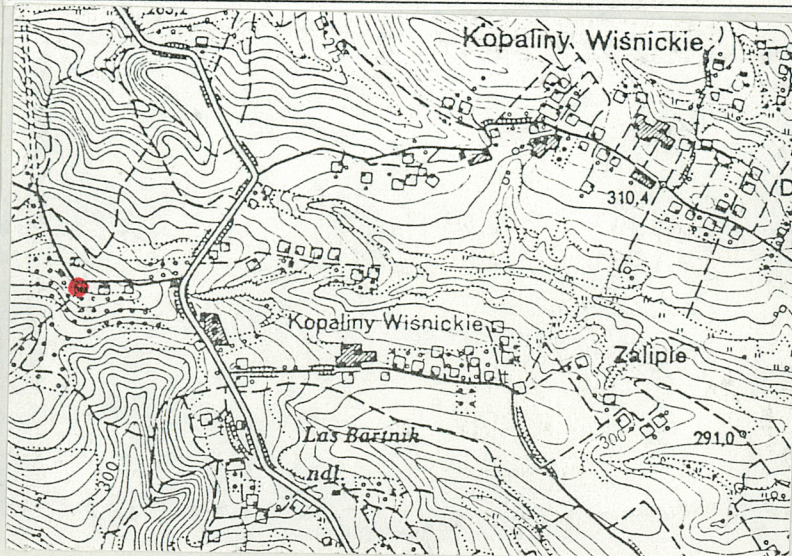
wł. gminna

9. Użytkownik i jego adres

Państwowy Ośrodek Maszynowy
Kopaliny nr 50

10. Rejestr zabytków

Nr data



Dwór w Kopalinach wzniesiony został w pocz. lat 1930-tych. Majątek ziemski składał się w głównej mierze z lasów / w latach 1785-87 na ogólny areał 468 mórg 450 mg stanowiły lasy /. W przeszłości Kopaliny należały do Lubomirskich i podobnie jak pozostałe dobra klucza wiśnickiego przechodziły te same koleje losu. Przed 1893 rokiem należały do Zamojskich, którzy rozprzeczali podzielone dobra wiśnickie. Na pocz. lat 1920-tych majątek ziemski w Kopalinach należy do rodziny Macudzińskich. Po 1935 przechodzi on w ręce Padlewskich. Ostatni właściciel Piotr Padlewski opuścił go w 1945 roku. W roku tym areał składający się z lasów i ziemi ornej przejęło Nadleśnictwo Lasów Państwowych. Nadleśnictwo miało swoją siedzibę w dworze do 1953. W roku tym zabudowania podworskie przejął mieszcowy Ośrodek Maszynowy, gospodarujący w nich do dzisiaj.

Budynek dworski wzniesiony został przez Macudzińskich w latach 1930-tych. Otoczony został pochodzącym z tego okresu założeniem parkowym. Dwór wzniesiony został nieopodal zabudowań gospodarczych usytuowanych po południowej stronie drogi prowadzącej na zachód od szosy Bochnia - Wiśnicz. Pierwotnie w pobliżu wspomnianej szosy znajdował się dawny budynek mieszkalny / dwór drewniany / rozebrany w latach 1920-tych. Z dawnych zabudowań gospodarczych zachowała się stajnia i stodoła, obecnie znacznie przebudowane i adoptowane na hale produkcyjne przedsiębiorstwa.

Sytuacja. Dwór usytuowany jest na wzniesieniu położonym po zachodniej stronie szosy Bochnia-Wiśnicz. Od szosy prowadzi do niego droga dojazdowa, kończąca się podjazdem przed frontem budynku. Przy drodze, po stronie południowej, znajdują się zabudowania gospodarcze dawnego majątku, przebudowane i rozbudowane przez gospodarujących w nich Ośrodek Maszynowy. Po stronie północnej znajdował się sad owocowy. Dwór wraz z połączonym z nim przewiązką budynkiem oficyny otoczony jest założeniem parkowym z lat 1930-tych, obecnie częściowo zatartym.

Dwór / pałac / modernistyczny, murowany z cegły, tynkowany. Wzniesiony na planie rozczłonkowanym, z basztą na planie owalu wtopioną w elewację wschodnią. Przy dworze budynek oficyny połączony komunikacyjnie przewiązką mieszczącą korytarz. Budynek dworu jednopiętrowy, podpiwniczony, nakryty dachami cztero i trójspadkowymi. Baszta dwukondygnacyjna nakryta daszkiem namiotowym.

Materiał, konstrukcja, technika.

Fundament murowany z kamienia i cegły. Mury fundamentowe masywne, o grubości ok. 60 cm. Cokół ścian ryzalitu środkowej części elewacji frontowej / północnej / w okładzinie kamiennej z bloczków układanych warstwowo. Podobny, kamienisty watek cokołu w przyziemiu baszty od wschodu. Od południa i zachodu kondygnacje piwnic poprzedzone podcieniem arkadowym. Arkady masywne, murowane z cegły, tynkowane. Górą półkoliście zamknięte, z dekoracją w formie boniowanie, z wydatnymi kluczami w łukach. W pozostałych elewacjach cokół ścian w okładzinie tynkowej.

Piwnice o ścianach murowanych z cegły, tynkowanych. Sklepienia piwnic odcinkowe, ceglane, tynkowane na stalowych szynach. Wylewki betonowe. Przy elewacji zachodniej i części północnej betonowy, podpiwniczony taras na planie koła. Taras z metalową ażurową balustradą dostępny z pomieszczenia parteru.

Ściany budynku wzniesione z cegły, tynkowane, o zróżnicowanych grubościach. Elewacje tynkowane gładko, z dekoracjami w formie boniowania opracowanego korystycznie / ryzality od zachodu i południa /. Podobnie opracowane narożniki ścian i parteru baszty. Wewnątrz budynku ściany tynkowane, ze skromnymi dekoracjami malarskimi. W hallu głównym na parterze ściany ujęte boazeriami.

Stropy nad pomieszczeniami w większości masywne, przebudowane w latach 1980-tych. Nad hallem strop o skromnej, geometrycznej dekoracji malarskiej.

Podłogi. W większości pomieszczeń podłogi parkietowe. W pomieszczeniach zabudowanej w 1976 roku werandy / przy elewacji południowej i zachodniej / zachowana posadzka z płytek ceramicznych.

Otwory okienne. Zróżnicowane wielkościami i kształtem, w większości zachowane z czasu budowy. W baszcie smukłe, szczelinowe okienka. W kondygnacji wyższej baszty zakończone półkoliście, przeszłone z okienkami jednoskrzydłowymi. W ryzalicie elewacji frontowej duże półkoliście zamknięte górą okna typu porte-fenetre z metalowymi balustradkami dołem. Okna te o drobnej drewnianej stolarence. Półkolisty otwór okienny po stronie wschodniej elewacji frontowej. Pozostałe otwory okienne w elewacjach budynku prostokątne, zróżnicowane wielkościami, ze stolarką nietypową i współczesną. Weranda zabudowana dużymi, produkcji fabrycznej oknami. Otwory okienne budynku w większości posiadają skromne profilowane w okładzinie obramienia i masywne podokienniki.

Otwory drzwiowe w większości prostokątne, duże. Stolarka drzwiowa z czasów budowy zachowane w sieni, płycinowa, jedno i dwuskrzydłowa w futrynach skrzynkowych obwiedzionych deskowymi profilowanymi opaskami.

14. Kubatura ok. 2 600 m ³	15. Powierzchnia użytkowa ok. 500 m ²	16. Przeznaczenie pierwotne dwór	17. Użytkowanie obecne budynek administracyjny
18. Prace budowlane i konserwatorskie, ich przebieg i dokumentacja 1953- budowa piecy kaflowych / wtórnie - bud. posiadał instalację c.o. z lat 1930-tych /. 1968- wymiana podłóg na parkiety oraz wymiana więźby dachowej 1972- wymiana części stropów na żelbetowe 1976- zabudowa werandy budynku od strony pld i zach. 1986-87 - wymiana stropu nad hallem		19. Stan zachowania (fundamenty, ściany zewnętrzne, ściany wewnętrzne, sklepienia, stropy, konstrukcje dachowe, pokrycie dachu, wyposażenie i instalacje) Budynek w dobrym stanie technicznym.	
		20. Najpilniejsze postulaty konserwatorskie Budynek otoczyć opieką konserwatorską.	

21. Akta archiwalne (rodzaj akt, numer i miejsce przechowywania)

22. Bibliografia

1. Krupiński A.B., Zabytki Architektury i Budownictwa woj. tarnowskiego. Kraków 1989, s. 27.
2. Protokół przekazania zabudowań podworskich przez Nadleśnictwo Lasów Państwowych Ośrodkowi Maszynowemu w Kopalinach w 1953 r. / Archiwum P.O.M. /.

23. Źródła ikonograficzne i fotograficzne (rodzaj, miejsce przechowywania, sygnatury)

24. Uwagi różne Karta ewidencyjna założona została dla budynku oficyny dworskiej.

25. Opracował

mgr Marek H. Grabski czerwiec 1993 r.
tekst imię, nazwisko, data, podpis
plany, rysunki j.w. imię, nazwisko, data, podpis
zdjęcia fotogr. j.w. 1993 r. imię, nazwisko, data, podpis
miejsce przechowywania negatywów PSOZ Tarnów

KARTA PO WYPEŁNIENIU PODLEGA OCHRONIE NA PODSTAWIE PRZEPISÓW PRAWA AUTORSKIEGO !

26. Adnotacje o inspekcjach, informacje o zmianach (daty, imiona i nazwiska wypełniających)

27. Załączniki

1. Miejscowość
K O P A L I N Y

2. Obiekt (nazwa jak w karcie)
Dwór

3. Zawartość wkładki (nazwa obiektu lub materiału uzupełniającego)
C.d. opisu + fot. dodatkowe:



elewacja zachodnia

c.d. pkt 13.

Do pozostałych pomieszczeń otwory drzwiowe ze stolarką płycinową, pełną i przeszkloną, jedno i dwuskrzydłową w futrynach skrzynkowych. Komunikacja międzykondygnacyjna. Wyjście z sieni do hallu jednobiegowymi schodami drewnianymi ujętymi drewnianą tralkową balustradą. Komunikacja z piętrem budynku drewnianą klatką schodową z podestem na półpiętrze. Schody o drewnianych stopnicach ujęte drewnianą tralkową balustradą. Odcinki balustrady pomiędzy łukami arkad krużganków piętra nad hallem. Komunikacja z poszczególnymi kondygnacjami wieży/baszty/ wejściami z parteru i piętra. W piętrze w baszcie kręcone metalowe schody na poddasze baszty / znajdował się tam zbiornik na wodę pompowaną ze studni /. Wejścia do piwnic usytuowane w elewacjach przyziemia i zejściem z sieni budynku.

Elewacje. Frontowa / północna / trójczęściowa, sześciosiowa, nie-regularna. Ryzalit środkowy nieznacznie wysunięty. W partii przyziemia w okładzinie kamiennej do wysokości ok. 2,5 m. Otwór wejściowy ujęty po bokach dwoma parami szczelinowych okien o drobnych kwaterach doświetlających sieni i pomieszczenia gospodarcze po bokach. Wejście osłonięte daszkiem blaszanym na metalowych wspornikach. Kondygnacja piętra ryzalitu wydzielona masywnym gzymsem działowym, profilowanym i osłoniętym blachą. Piętro ryzalitu z trzema dużymi oknami typu portefenetre z metalową ażurową balustradą dołem. Szczyt ryzalitu trójkątny z trzema szczelinowymi otworami doświetlającymi poddasze. Po bokach ujęty występiami masywnego gzymsu podokapowego z nadbudową na osiach o dekoracji kostkowej i zwieńczoną obeliskami w formie kul. Część wschodnia elewacji frontowej parterowa, jednoosiowa. Cokół ścian w okładzinie tynkowej do wysokości ok. 1 m. Narożnik ściany o dekoracji boniowaniem opracowanej kolorystycznie. Otwór okienny półkoliście zamknięty górą. Obrazowanie okienne profilowane z masywnym podokiennikiem. W partii podokiennej dekoracja kostkowa / boniowanie / opracowane kolorystycznie. Część zachodnia elewacji frontowej, cofnięta w stosunku do ryzalitu wejścia głównego, dwuosiowa, ujęta w narożniku podpiwniczonym tarasem na planie koła. Cokół ścian i tarasu w okła-

Wkładkę założył: mgr M.H. Grabski VI 1993 r.

(Imię, nazwisko, data)

PSOZ Tarnów

Miejsce przechowywania negatywów:

verte !

Wzór ODZ 1978 r



elewacja frontowa / północna /



elewacja południowa

c.d. pkt 13.

dzinie tynkowej. Kondygnacje tej części elewacji rozdzielone gzymsem działowym. Otwory okienne i wyjścia na taras w obramieniach profilowanych w okładzinie tynkowej. Pod okapem dachu masywny gzyms okapowy.

Elewacja zachodnia - nieregularna, dwuczęściowa. Część północna z wysuniętym ryzalitem zamkniętym trójbocznie, w kondygnacji parteru. Ryzalit o ścianach z dekoracją w formie boniowania opracowaną kolorystycznie. Ryzalit przykryty trójspadkowym daszkiem. W kondygnacji piętra tej części duży otwór okienny. Część południowa elewacji z zabudowaną werandą umieszczoną na otwartych arkadach przyziemia. Arkady półkoliście zamknięte górami, z masywnymi kłincami / kluczami / w łukach i dekoracją boniowaniem. W parterze weranda przeszklona i nakryta dachem płaskim z małą wieżyczką w narożniku nakrytą daszkiem namiotowym z latarnią. Piętro z trzema otworami okiennymi w profilowanych obramieniach. Elewacja zwieńczona gzymsem okapowym.

Elewacja południowa - nieregularna, czteroczęściowa. Część zachodnia ujęta werandą wspartą na arkadach analogicznych do elewacji zachodniej z czteroosiowym piętrem, opracowanym analogicznie. Po stronie wschodniej elewacji-frontowej wysunięty trójbocznie ryzalit parteru analogiczny do elewacji zachodniej i podobnie opracowany. Przy nim i przy baszcie wtopionej w elewację wschodnią przybudówka na planie kwadratu mieszcząca pomieszczenia sanitarne w obu kondygnacjach. Przybudówka jednoosiowa z małymi oknami.

Elewacja wschodnia - nieregularna, dwuczęściowa. W części południowej z basztą na planie owalu / zbliżonym do kwadratu / przed frontem której dobudowana przewiązka łącząca dwór z oficyną. Baszta podpiwniczona, dwukondygnacyjna, z poddaszem. Przyziemie baszty z cokołem ścian w okładzinie kamiennej. Kondygnacja parteru tynkowana gładko z podziałami w formie boniowania. Kondygnacja wyższa baszty tynkowana gładko z rustykami. Otwory okienne piętra baszty i poddasza smukłe, zamknięte półkoliście górami, w profilowanych obramieniach. W piętrze część okienek zablendowana. Basztę zwieńczona wydatnym profilowanym gzymsem i nakryta ośmiobocznym hełmem z daszkiem namiotowym, zwieńczonym iglicą. Bęben przeszklony. Część północna elewacji parterowa, trójosiowa, z otworami okiennymi w obramieniach tynkowych.

Dachy cztero i trójspadkowe, o więźbie krokwiowo-płatwiowej, kryte blachą. Nad skrzydłami budynku także dachy płaskie i mansardowe. Dachy o łagodnych spadkach. W kalenicach sterczyny w formie iglic z kulami.

Rzut. Budynek wzniesiony na planie rozczłonkowanym, trójtraktowy z traktami w trzech osiach. Kondygnacja piwnic o rozkładzie analogicznym do parteru.

c.d. na wkładce 2

1. Miejscowość K O P A L I N Y	2. Obiekt (nazwa jak w karcie) DWÓR	3. Zawartość wkładki (nazwa obiektu lub materiału uzupełniającego) C.d. opisu + fot. dodatkowe.
-----------------------------------	--	--

c.d. pkt 13.

Bryła masywna, o dużej kubaturze, wzniesiona na nieregularnym planie, zasadniczo jednopiętrowa z ryzalitami parterowymi i dwupiętrową basztą. Budynek nakryty dachami cztero, trójspadkowymi i płaskimi, o łagodnych spadkach.

Instalacje. Budynek posiada instalację wodociągową, elektryczną i c.o.

Założenie parkowe.

Pochodzi z okresu budowy dworu. Park o charakterze krajobrazowym, stanowił jednolitą kompozycję z sadami owocowymi usytuowanymi po stronie zachodniej dworu. Kompozycja obecnie zatarta. Park po stronie południowej i zachodniej dworu. Po stronie południowej ślady dwu alei o osiach północ-południe. Jedna na wysokości dworu poniżej podjazdu przy elewacji południowej, obsadzona grabami, prowadzi do drogi biegnącej do szosy Bochnia-Wiśnicz. Druga na zachód od niej obsadzona bukami i klonami. Obie połączone na południu leśną drogą. Po stronie zachodniej dworu ślady alei wysadzananej kasztanami o osi wschód-zachód, wybiegającej w kierunku zachodni i rozdzielającej sad owocowy. Przed frontem budynku od północy kolisty podjazd z klombem trawiastym, obsadzony starodrzewem liściastym / klony, dęby, kasztany / i modrzewiami. Po stronie wschodniej dworu trawiasty klomb ujęty szpalerami z żywopłotu.



elewacja wschodnia

Wkładkę założył: mgr M.H. Grabski czerwiec 1993 r.
(Imię, nazwisko, data)

PSOZ Tarnów

Miejsce przechowywania negatywów:



elewacja zachodnia

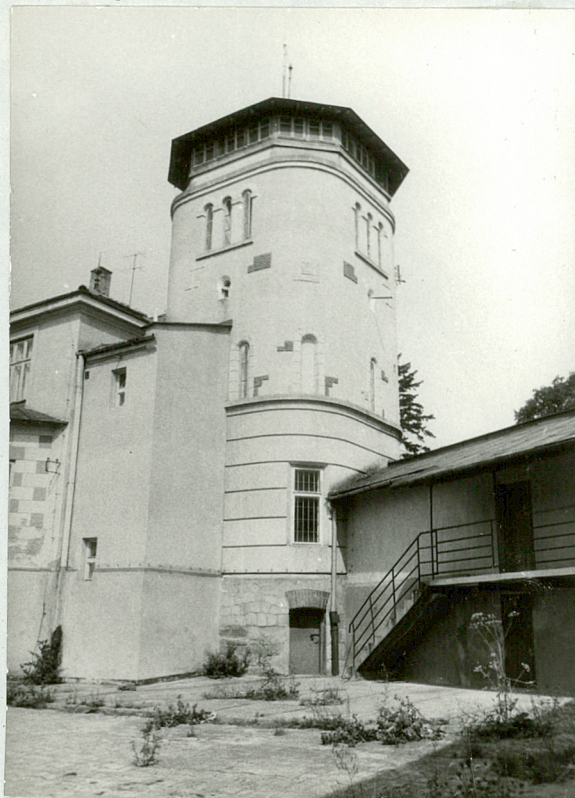


elewacja wschodnia



arkadowe podcienia w przyziemiu elewacji wschodniej i południowej

1. Miejscowość K O P A L I N Y	2. Obiekt (nazwa jak w karcie) Dwór	3. Zawartość wkładki (nazwa obiektu lub materiału uzupełniającego) Fot. dodatkowe
-----------------------------------	--	--



wieża



wejście główne elewacji
frontowej

Wkładkę założył: mgr M.H. Grabski VI 1993 r.
(imię, nazwisko, data)

Miejsce przechowywania negatywów: PSOZ Tarnów



przyziemie ryzalitu
elewacji frontowej



detal architektoniczny
ryzalitu elewacji
frontowej



balustrada tarasu

1. Miejscowość K O P A L I N Y	2. Obiekt (nazwa jak w karcie) Dwór	3. Zawartość wkładki (nazwa obiektu lub materiału uzupełniającego) Fot. dodatkowe.
-----------------------------------	--	---



hall



klatka schodowa w hallu



Wkładkę założył: mgr M.H. Grabski VI 1993 r.
(Imię, nazwisko, data)

Miejsce przechowywania negatywów: PSOZ Tarnów



podest klatki schodowej hallu



krużganki w pięttrze nad hallem



krużganki nad hallem



1. Miejscowość K O P A L I N Y	2. Obiekt (nazwa jak w karcie) Dwór	3. Zawartość wkładki (nazwa obiektu lub materiału uzupełniającego) Fot. dodatkowe.
-----------------------------------	--	---



kominek w hallu



stolarka drzwiowa



Wkładkę założył: mgr M.H. Grabski VI 1993 r.
(Imię, nazwisko, data)

Miejsce przechowywania negatywów: PSOZ Tarnów



pomieszczenie parteru



aleja dojazdowa do dworu / od szosy Bochnia-
Wiśnicz /



budynek dawnej stajni / ob. hala
produkcyjna /

-KOPALINY WIŚNICKIE-

plan sytuacyjny

zespołu dworskiego

