

1. Obiekt

KAPLICZKA P.W. MATKI BOŻEJ RÓŻAŃCOWEJ

2. Czas powstania

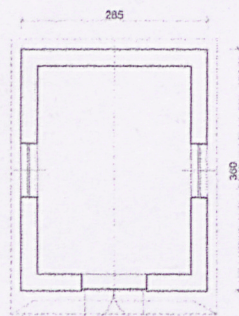
1898 r.

3. Miejscowość

R A D G O S Z C Z

11. Zdjęcia, rzut, przekrój, sytuacja, orientacja

RADGOSZCZ - Trzydniaki - kapliczka



1:200



4. Adres 33-207 Radgoszcz  
Trzydniaki k/nr 278

nr hipoteczny

5. Przynależność administracyjna

województwo małopolskie  
powiat dąbrowski  
gmina Radgoszcz

6. Poprzednie nazwy miejscowości

7. Przynależność administracyjna  
przed 01.01.1999

województwo tarnowskie

8. Właściciel i jego adres

9. Użytkownik i jego adres

10. Rejestr zabytków



Kapliczka wzniesiona została w 1898 roku z fundacji Katarzyny i Jana Frąców, właścicieli gospodarstwa w Trzydniakach, jako wotum za pomyślność. Od czasów powstania przetrwała bez większych zmian. Odnawiana była doraźnie przez spadkobierców fundatorów. Obecnie znajduje się ona w bardzo złym stanie technicznym, wymagając pilnych prac restauracyjnych.

Sytuacja. Kapliczka położona jest na działce nr [REDAKTOWANO] znajdującej się w przysiółku Radgoszczy o nazwie Trzydniaki. Przysiółek ten znajduje się w oddaleniu około 3 km od centrum wsi. Znajduje się przy zagrodzie nr 278, położonej po stronie zachodniej drogi prowadzącej z Radgoszczy do Brzeźówki. Kapliczka stoi na terenie wygradzonym sztachetowym ogrodzeniem.

Kapliczka bez wyraźniejszych cech stylowych, murowana z cegły, tynkowana. Wzniesiona na prostokątnym planie. Nakryta dachem dwuspadowym, krytym dachówką cementową. W kalenicy dachu posiada wieżyczkę na sygnaturkę z latarnią i pozostałościami baniastego hełmu. Wyposażenie wnętrza neobarokowe, z k. XIX w.

Materiał, konstrukcja, technika.

Ławy fundamentowe wykonane z kamienia łamanego. Cokoł ścian murowany z cegły na zaprawie cementowo-wapiennej, szerszy w obrysie od murów. Mury masywne wzniesione z cegły na zaprawie cementowo-wapiennej. Elewacje pokryte z zewnątrz tynkami wapiennymi, białkowanymi z dodatkiem ultramaryny. Elewacje zwieńczone wydatnymi, profilowanymi w okładzinie gzymsami podokapowymi. Elewacja frontowa z otworem wejścia zamkniętym łukiem odcinkowym. Drzwi wejściowe dwuskrzydłowe, płycinowe, z małymi przeszklonymi otworami w górnych częściach skrzydeł oraz promienistym nadświetlem. Drzwi mocowane w futrynce, lakierowane olejno w kolorze brązowym. Elewacje boczne ze średniej wielkości otworami okiennymi o półkolistych wykrojach góra. Okna drewniane, sześciopole, z promienistymi podziałami szprosami góra. Okna mocowane na stałe, lakierowane olejno w kolorze brązowym. Dach kapliczki dwuspadowy, krokwiowo-płatwiowy, pokryty dachówką cementową. Szczyty dachu wydzielone niewielkimi daszkami okapowymi, szalowane deskowaniem o układzie rombówym. Pierwotnie w szczycie nad wejściem do kapliczki znajdowała się niewielka kapliczka szafkowa z rzeźbą Chrystusa Frasobliwego, dziś nie zachowana. W kalenicy dachu ośmioboczna wieżyczka na sygnaturkę z latarnią i hełmem baniastym (uszkodzonym). Wieżyczka zwieńczona sterczyną z kulą i kutym krzyżem. Ściany wewnątrz kapliczki tynkowane i białkowane. Strop płaski, deskowy, z tynkiem kładzionym na siatce metalowej i trzinie. Podłoga z desek ułożonych na legarach.

Wyposażenie wnętrza.

W kapliczce znajduje się ołtarz drewniany o cechach neobarokowych, wykonany w k. XIX stulecia. Retabulum ołtarzowe jednoosiowe, rzeźbione i polichromowane, flankowane po bokach kolumnkami korynckimi podtrzymującymi przelamane belkowanie. W polu środkowym, w płytkiej niszy zamkniętej półkoliście umieszczona jest drewniana rzeźba Matki Bożej Różańcowej oraz mniejsze rzeźby św. Dominika i św. Katarzyny Sieneńskiej. Antepedium skrzyniowe, deskowe, zdobione rzeźbioną ramką z monogramem maryjnym po środku.



14. Kubatura	15. Powierzchnia użytkowa	16. Przeznaczenie pierwotne	17. Użytkowanie obecne
ok. 22 m <sup>3</sup>	pow. zabudowy ok. 10,6 m <sup>2</sup>	kapliczka	kapliczka
18. Prace budowlane i konserwatorskie, ich przebieg i dokumentacja		19. Stan zachowania (fundamenty, ściany zewnętrzne, ściany wewnętrzne, sklepienia, stropy, konstrukcje dachowe, pokrycie dachu, wyposażenie i instalacje)	
Brak danych o gruntownych pracach.		Budowla w złym stanie technicznym. Wymagany gruntowny remont oraz restauracja ołtarza i rzeźb.	
		20. Najpilniejsze postulaty konserwatorskie	
		Otoczyć opieką konserwatorską.	



21. Akta archiwalne (rodzaj akt, numer i miejsce przechowywania)

24. Uwagi różne

22. Bibliografia

1. Kapliczki, figury i krzyże przydrożne na terenie diecezji tarnowskiej, red. J. Rzepa, Tarnów 1983, s. 559.

25. Opracował

tekst

dr Marek Grabski, X 2011 r.

Imię, nazwisko, data, podpis

plany, rysunki

j.w.

Imię, nazwisko, data, podpis

zdjęcia fotograficzne

j.w.

Imię, nazwisko, data, podpis

miejsce przechowywania negatywów :

archiwum autora

**KARTA PO WYPEŁNIENIU PODLEGA OCHRONIE NA PODSTAWIE PRZEPISÓW PRAWA AUTORSKIEGO!**

26. Adnotacje o inspekcjach, informacje o zmianach (daty, imiona i nazwiska wypełniających)

23. Źródła ikonograficzne i fotografie (rodzaj, miejsce przechowywania, sygnatury)

27. Załączniki



1. Miejscowość

2. Obiekt (nazwa jak w karcie)

3. Zawartość wkładki (nazwa obiektu lub materiału uzupełniającego)

**RADGOSZCZ**  
(Trzydniaki)**Kapliczka p.w. Matki Bożej Różańcowej**  
k/ nr 278

Ilustracje dodatkowe.

*widok od wschodu**widok od wschodu*

Wkładkę założył: dr Marek Grabski X 2011 r.

Miejsce przechowywania negatywów: arch. aut.





widok od zachodu •



widok od północnego-zachodu



zniszczony strop kapliczki



1. Miejscowość	2. Obiekt (nazwa jak w karcie)	3. Zawartość wkładki (nazwa obiektu lub materiału uzupełniającego)
<b>RADGOSZCZ</b> (Trzydniaki)	<b>Kapliczka p.w. Matki Bożej Różańcowej</b> k/nr 278.	Ilustracje dodatkowe.



*ołtarzyk w kapliczce*



*nisza z rzeźbą MB Różańcowej  
oraz św. św. Dominikiem i Katarzyna Sieneńska*

Wkładkę założył: dr Marek Grabski X 2011 r.

Miejsce przechowywania negatywów: arch. aut.