

1. Obiekt

BUDYNEK ZARZĄDU DÓBR LEŚNYCH TARNOWSKICH /LEŚNICZÓWKA nr 740/

2. Czas powstania

3. Ćw. XIX w.

3. Miejscowość

STRYSZAWA

11.



Widok od północy



Widok od południa



4. Adres

Stryszawa nr 740
pocztą Stryszawa
nr hipoteczny dz. 10747/146/1/

5. Przynależność administracyjna

bielsko-bialskie

województwo

Stryszawa

gmina

pow. SUCHA

6. Poprzednie nazwy miejscowości

-

7. Przynależność administracyjna
przed 1. VI. 1975 r.

krakowskie

województwo

Sucha Beskidzka

powiat

8. Właściciel i jego adres

Okręgowy Zarząd Lasów Państwowych
ul. Huberta 43/45
Katowice

9. Użytkownik i jego adres

Leśniczówka Stryszawa
Stryszawa 740
p-ta Stryszawa

10. Rejestr zabytków

A - 643/89

05.10.1989 r.

Nr data

12. Autorzy, historia obiektu, określenia stylu.

Budynek wzniesiony w 3. ćw. XIX w. dla Zarządu Dóbr Leśnych Tarnowskich w Suchej. Eklektyczny. Architekt obiektu nieznany. Pierwotnie w budynku znajdowało się mieszkanie i biuro zarządcy lasów hrabiów Tarnowskich dla tej okolicy. Później była tu siedziba leśniczego, a także biblioteka wiejska. Od 1981 r. budynek mieszkalny użytkowany przez emerytowanego leśniczego /parter/ i pracownicę leśnictwa w Stryszawie /poddasze/.

13. Opis (sytuacja, materiał i konstrukcja, rzut, bryła, elewacje, dach wnętrze wyposażenie, instalacje)

Sytuacja. Budynek usytuowany w środkowej części wsi po wschodniej stronie głównej drogi prowadzącej przez Stryszawę /z północy na południe/ od szosy Sucha Beskidzka - Żywiec do przysiółka Stryszawa - Roztoki, około 250 m na północ od kościoła parafialnego p.w.św. Anny. Obiekt zlokalizowany na znacznym wyniesieniu terenu o urozmaiconej konfiguracji, opadającym w kierunkach zachodnim i południowym. Teren o kształcie owalnego kopca od zachodu ograniczonego ciągiem głównej drogi wiejskiej, a od wschodu ciągiem drogi wewnętrznej. Stok kopca od północnego-zachodu wzmocniony szkarpą z kamienia łamanego. Budynek znajduje się na działce siedliskowej wydzielonej ogrodzeniem ze stalowej siatki, o nieregularnym obrysie zbliżonym do owalu. Zajmuje północno-zachodnią jej część. Frontem zwrócony w kierunku północno-zachodnim. Obiekt wolnostojący. Kilkanaście metrów na wschód, prostopadle do niego usytuowany jest drewniany budynek gospodarczy /z 3 ćw. XIX i 2. poł. XX w./. W jego pobliżu znajduje się studnia z cembrowiną murowaną z kamieni /zapewne 3 ćw. XIX w./. Na skraju stoku od zachodu usytuowana jest murowana z kamieni piwnica /zapewne 3 ćw. XIX w./, przebudowana, obecnie magazyn paliw. Od północy działka zagrodowa pokryta jest starodrzewem /lipy, kasztanowce/. Jej południową i zachodnią część zajmuje niewielki ogródek i sad w którym pasieka. Od południowego-zachodu działka sąsiaduje z położonym niżej, tuż w pobliżu głównej drogi wiejskiej, budynkiem gajówki "Strzelcówka" /nr 739/.

Materiał, konstrukcja, technika. Budynek murowany z cegły, potynkowany. Posadowiony na wysokim, niwelującym nierówności terenu cokole, wyodrębnionym z muru odsadzką. Od północy i wschodu dostawione dwa ganki konstrukcji szkieletowej o ścianach szalowanych pionowo deskami kładzionymi na styk i przeszklonymi wielokwaterowo. W piwnicy sklepienia murowane z cegły i kamienia, potynkowane, beczułkowe. Nad klatką schodową na poddasze sklepienie murowane wzmocnione pasem sklepiennym. Nad pomieszczeniami parteru stropy drewniane, belkowe, z podsufitkami z otynkowanej maty trzcinowej. Więźba dachowa drewniana, konstrukcji krokwiowo-stolcowej. Dachy dwuspadowe i pulpitowy /nad częścią ganku od wschodu/, kryte blachą ocynkowaną. W piwnicach brak posadzek - ubita ziemia. W pomieszczeniach parteru, w części mieszkalnej poddasza i na gankach, podłogi z desek kładzionych na legarach. W łazience płytki ceramiczne. Schody do piwnicy kręte, kamienne, bez poręczy. Schody na poddasze zabiegowe, z drewnianymi stopnicami, z drewnianą, profilowaną poręczą przymocowaną do ściany. Schody na ganek od zachodu jednobiegowe, murowane z cegły, potynkowane. Otwory drzwiowe prostokątne. Drzwi jedno- i dwuskrzydłowe, mocowane w futrynach skrzynkowych, płycinowe. Do pomieszczeń gospodarczych częściowo drzwi jednoskrzydłowe, deskowo-spagowe. Drzwi do sieni z ganku od wschodu masywne, dwuskrzydłowe, deskowo-spagowe, zawieszone na zawiasach pasowych z zachowanym oryginalnym zamkiem skrzynkowym kowalskiej roboty. W piwnicy masywne drzwi jednoskrzydłowe, metalowe, nabite ćwiekami. Na poddaszu drzwi współczesne. Otwory okienne prostokątne, zwieńczone łukami odcinkowymi lub pełnymi. Część otworów wtórnie zamurowana. W szczytach nad ryzalitami okrągłe blendy. Stolarka okienna wykonana z drewna modrzewiowego. Okna ościeżnicowe, podwójne, czteroskrzydłowe, sześć- i ośmiokwaterowe.

14. Kubatura	15. Powierzchnia użytkowa	16. Przeznaczenie pierwotne	17. Użytkowanie obecne
ok. 1940 m ³	ok. 400 m ²	siedziba zarządcy Dóbr Leśnych Tarnowskich z Suchej	budynek mieszkalny
18. Prace budowlane i konserwatorskie, ich przebieg i dokumentacja - budynek pierwotnie kryty dachówką ceramiczną zmienioną w 1985 r. na blachę,		19. Stan zachowania (fundamenty, ściany zewnętrzne, ściany wewnętrzne, sklepienia, stropy konstrukcje dachowe, pokrycie dachu, wyposażenie i instalacje) Obiekt w złym stanie techniczny. Na ścianach widoczne ślady wilgoci i złuszczone tynki. Nieszczelne jest pokrycie dachu. Zużyte podłogi. Niesprawna instalacja c.o. Budynek praktycz- nie ocieplany jest tylko w części /obszerne pomieszczenia trudne do dogrzania/. Wymaga generalnego remontu.	
20. Najpilniejsze postulaty konserwatorskie Obiekt o dużych walorach historycznych i architekto- nicznych. Jest cennym przykładem obiektu mieszkalno- administracyjnego jednego z zarządców olbrzymich dóbr leśnych Tarnowskich z Suchej. Powinien być chroniony w całości wraz z układem wnętrza i wyposażeniem /stolar- ka okienna i drzwiowa/. Konieczny generalny remont i bardziej praktyczne użytkowanie obiektu /użytkownik nie jest w stanie sam utrzymać budynku o tak dużej kubatu- rze zwłaszcza, że jest człowiekiem starszym/. Brak za- interesowania remontem obiektu ze strony właściciela.			

21. Akta archiwalne (rodzaj akt, numer i miejsce przechowywania)

22. Bibliografia

23. Źródła ikonograficzne i fotografie (rodzaj, miejsce przechowywania, sygnatury)

24. Uwagi różne

25. Wypełnił

Tekst, rys., foto.

.....
imię i nazwisko

mgr Tadeusz Śledzikowski

data
VIII, 1997 r.

26. Sprawdził

.....
imię i nazwisko

data

27. Załączniki

1. Miejscowość Stryszawa	2. Obiekt (nazwa jak w karcie) Leśniczówka nr 740	3. Zawartość wkładki (nazwa obiektu lub materiału uzupełniającego) c.d.punktu 13 + opis budynku gospodarczego + fotografie dodatkowe
-----------------------------	--	---



Ganek od wschodu

Rzut. Obiekt wzniesiony na planie prostokąta z niewielkimi ryzalitami pozornymi w osiach środkowych ścian wzdłużnych, szerokofrontowy, symetryczny, dwutraktowy, z reprezentacyjnym wejściem w osi środkowej od północy i bocznym w osi środkowej od wschodu. Oba wejścia poprzedzone prostokątnymi gankami. Ganek od północy poprzedzony schodami. Na osi wejścia od wschodu krótka, wąska sień, a na osi wejścia od północy sień szeroka z klatką schodową na poddasze, pod którą zejście do piwnicy.

Bryła. Obiekt o prostopadłościennym bryle z niewielkimi ryzalitami pozornymi od północy i południa. Od północy i wschodu dwa prostopadłościennie ganki. Ganek od wschodu rozbudowany wzdłuż ściany w kierunku północnym. Korpus budynku kryty dachem dwuspadowym przenikającym się z siodłowymi dachami nad ryzalitami. Nad gankami dachy siodłowe i /nad gankiem od wschodu/ dach pulpitowy. Okapy dachów nadwieszane nad ścianami budynku, podbite deskami, wsparte na profilowanych końcach krokwi. Dachy średnie w proporcji do wysokości ścian. Budynek podpiwniczony tylko pod częścią północno-zachodnią /dwie komory piwniczne/. Obiekt parterowy z częściowo zajęтым na cele mieszkalne poddaszem /nad częścią zryzalitowaną /. W pozostałej części strych.

Elewacje. Fasada symetryczna siedmioosiowa. W części środkowej trójosiowy ryzalit z wejściem w osi środkowej poprzedzonym gankiem. Ganek ujęty dwoma otworami okiennymi /jeden zamurowany/ zwieńczonymi łukami odcinkowymi pokrytymi zaznaczonymi w tynku pozornymi kłincami. Identyczne otwory okienne w dwuosiowych częściach skrajnych elewacji. Nad każdym z nich w strefie poddasza, głębokie nisze przesklepione łukiem odcinkowym /prawdopodobnie zamurowane okienka/. Szczyt nad ryzalitem ożywiony w tynku poprowadzonym pod okapami dachu ornamentem geometrycznym. W polu środkowym szczytu bliźnię otwory okienne ujęte w profilowane obramienia z półkolumnkami. Także profilowana archiwolta łuku zwieńczenia. Po bokach okien dwie okrągłe, profilowane do wewnątrz uskokowo, blendy. Ganek drewniany o ścianach od połowy przeszklonych wielokwaterowo, do połowy pokrytych ślepą, laubzegowaną dekoracją. W szczycie dekoracja ażurowana motywami geometrycznymi.

Elewacja tylna od południa spełnia rolę drugiej fasady, lecz bez ganku i wejścia do budynku. Detal i jego rozmieszczenie identyczne jak w fasadzie od północy.

W elewacji zachodniej dwie pary otworów okiennych identycznych jak na

mgr Tadeusz Śledzikowski, VIII 1997 r.

Wkładkę założył:
arch. autor (data)

Miejsce przechowywania negatywów:

parterze fasady od północy. Dwa z nich wtórnie zamurowane. W szczycie ożywionym ornamentem geometrycznym trzy okna jak w szczycie ryzalitu fasady. Dwa z nich zamurowane. W podobnej elewacji wschodniej na parterze, dwuczęściowy ganek o ścianach od połowy przeszklonych wielokwadratowo, z ozdobnie laubzegowanymi detalami szczytu. Pomiedzy parterem a poddaszem budynku, poprowadzony profilowany, kordonowy gzyms obiegający.

Wnętrze. Wnętrze na parterze w układzie dwutraktowym. Znajdują się tu pomieszczenia mieszkalne, gospodarcze i kuchnia. W poddaszu pokój, kuchnia i strych. Podpiwniczenie pod częścią północno-zachodnią.

Wyposażenie. Zachowana częściowo stolarka drzwiowa i okienna /cenne zwłaszcza drzwi wejściowe do sieni od wschodu/, klatka schodowa na poddasze, ogrzewacz kaflowy z I ćw.XX w.

Instalacje. Obiekt posiada instalację elektryczną, wodno-kanalizacyjną, centralnego ogrzewania. Użytkowanych jest także kilka ogrzewaczy kaflowych. W kuchni współczesny piec kaflowy z płytą do gotowania.

Budynek gospodarczy. Drewniano-murowany. Część starsza z 3 ćw.-XIX w.. Część nowsza murowana i szkieletowa z 2. poł.XX w. Belki zrębu wiązane na jaskółczy ogon. Zrób uszczelniony wiórami drewna. Część szkieletowa o ścianach szalowanych deskami kładzionymi pionowo na styk. Część murowana z cegły, potynkowana. Stropy z desek wspartych na belkach. W części szkieletowej strop otwarty. W pomieszczeniach podłogi z desek, częściowo ubita ziemia. Okna dwuskrzydłowe, pojedyncze, ościeżnicowe. Więźba dachowa konstrukcji krokwiowo-płatwiowej. Dach dwuspadowy kryty dachówką ceramiczną. Obiekt na planie wydłużonego prostokąta, szerokofrontowy, asymetryczny. Bryła o formie leżącego prostopadłościanu, zwarta. We wnętrzu, w części starszej - zrębowej, drewnitnia i chlewy, w części szkieletowej - sásiek, w części murowanej - garaż. Obiekt zachowany w dość dobrym stanie technicznym. Przykład miejscowego budownictwa gospodarczego z 2.poł.XX w. /dotyczy części zrębowej/.



Widok od południowego-wschodu

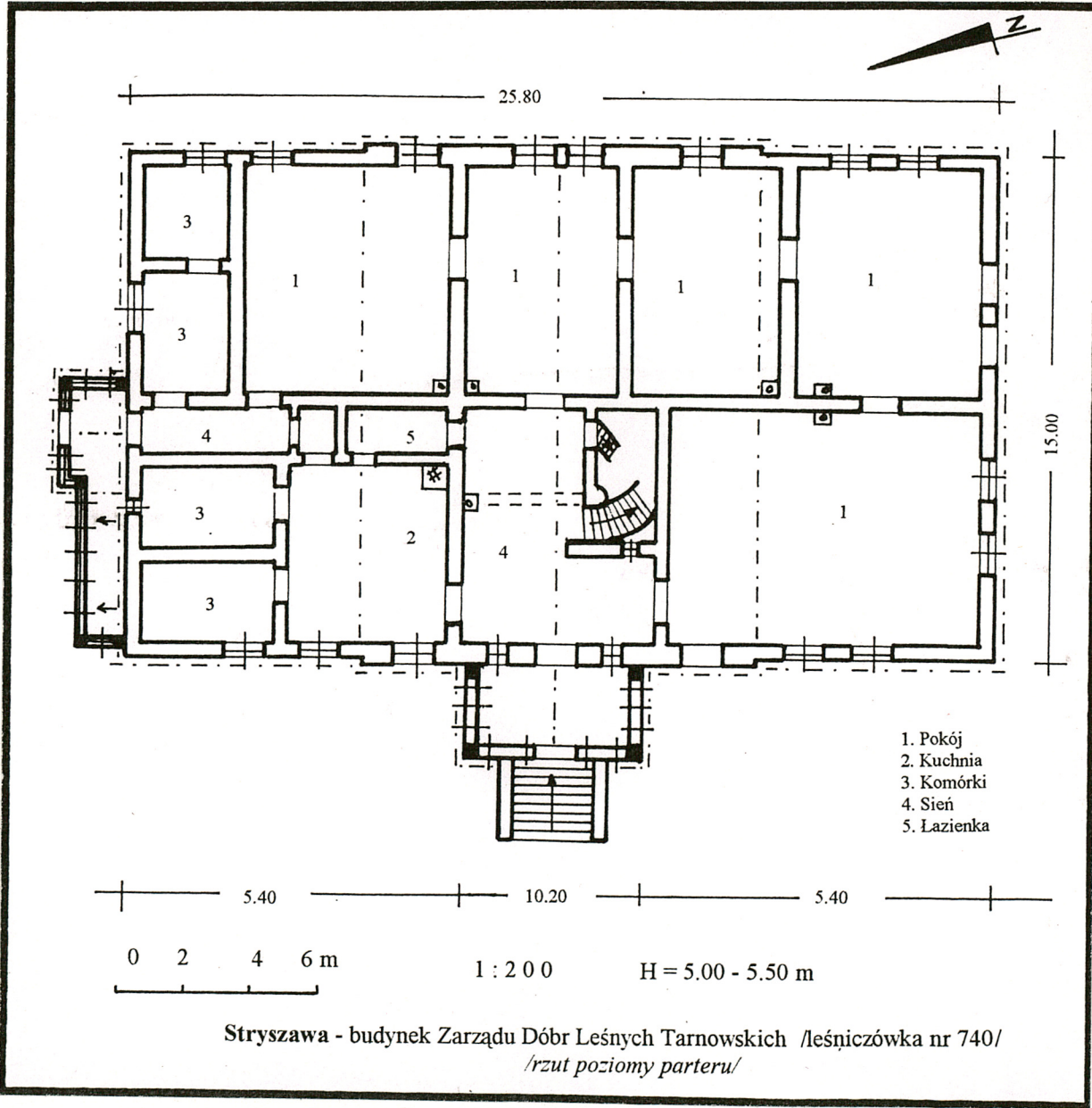


Elewacja zachodnia

1. Miejscowość	2. Obiekt (nazwa jak w karcie)	3. Zawartość wkładki (nazwa obiektu lub materiału uzupełniającego)
Stryszawa	Leśniczówka nr 740	Rzut poziomy parteru leśniczówki + fotografie dodatkowe



Szczyt w ryzalicie południowym



mgr Tadeusz Śledzikowski, VIII 1997 r.
Wkładkę założył:
(imię, nazwisko, data)
arch. autora foto.
Miejsce przechowywania negatywów:

Z-d Poligr. Jan Jasiński W-wa, ul. Wolna 13, tel. 12-43-83

Stryszawa - budynek Zarządu Dóbr Leśnych Tarnowskich /leśniczówka nr 740/
/rzut poziomy parteru/



Okna bliźnie w elewacji południowej



Okno pojedyncze



Okno w szczycie wschodnim



Okap dachu



Sklepienie klatki schodowej

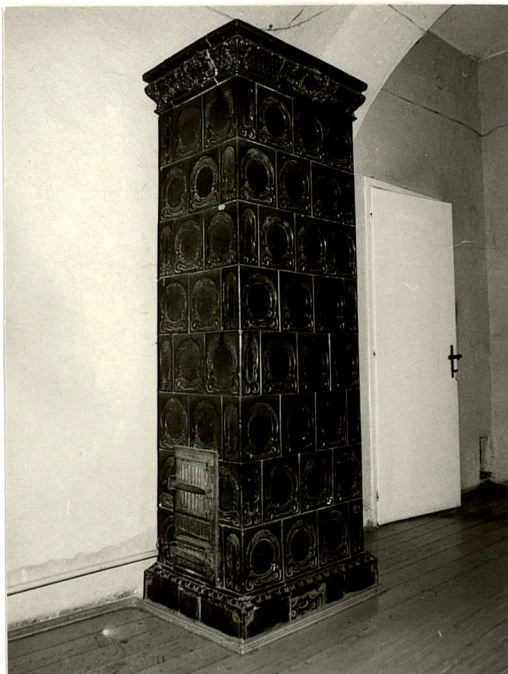


Klatka schodowa

1. Miejscowość Stryżawa	2. Obiekt (nazwa jak w karcie) Leśniczówka nr 740	3. Zawartość wkładki (nazwa obiektu lub materiału uzupełniającego) Fot. dodat. + sytuacja + fot. budynku gospodarczego + rzut poziom
----------------------------	--	---



Sklepienie piwnicy



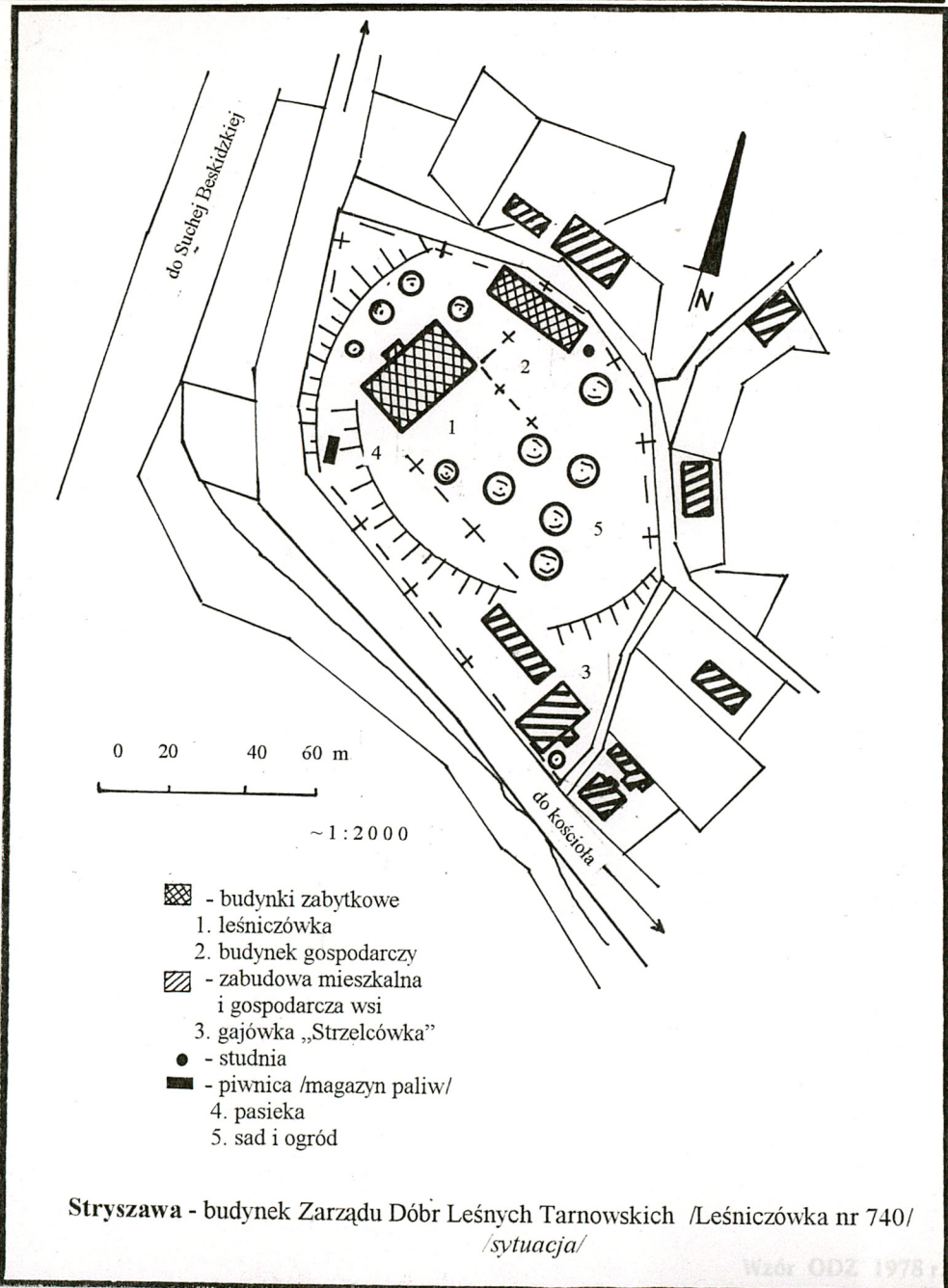
Piec w korytarzu

mgr Tadeusz Śledzikowski, VIII 1997 r.

Wkładkę założył:
(imię, nazwisko, data)

Miejsce przechowywania negatywów: arch. autora foto.

Z-d Poligr. Jan Jasiński W-wa, ul. Wolna 13, tel. 12-43-83



Stryżawa - budynek Zarządu Dóbr Leśnych Tarnowskich /Leśniczówka nr 740/
/sytuacja/



Budynek gospodarczy od pld.-wsch.



Budynek gospodarczy od pld.-zach.

