

1. Obiekt

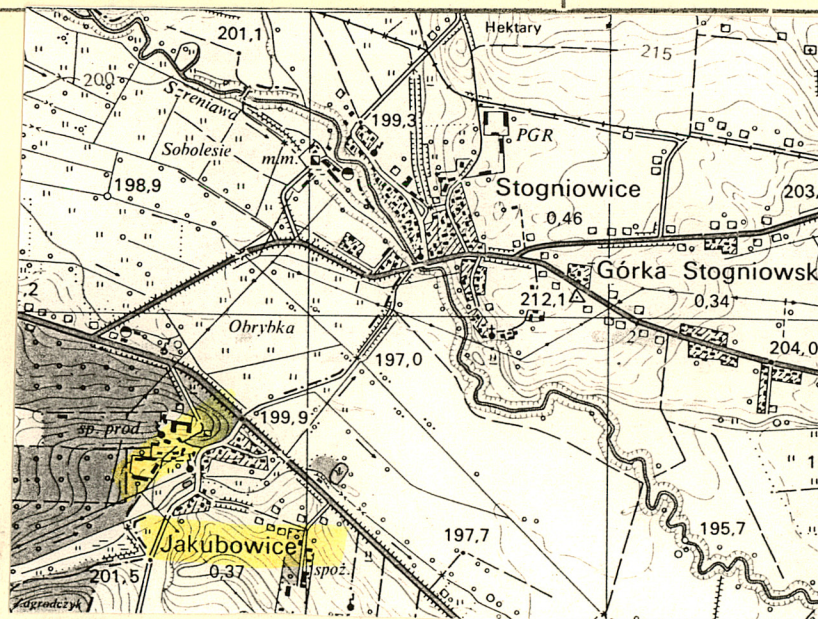
892/2 OBORA NR 4

2. Czas powstania
1929

3. Miejscowość

JAKUBOWICE

11. Zdjęcia, rzut, przekrój, sytuacja, orientacja



4. Adres

Jakubowice, 32-100 Proszowice

nr hipoteczny

5. Przynależność administracyjna

krakowskie

województwo

Kecmyrzów

gmina

PROSZOWICE

pow. PROSZOWICE

6. Poprzednie nazwy miejscowości

Jakubowycze, Jacobocouicz,
Jacobow, Jacobouicze

7. Przynależność administracyjna
I VI 1975

krakowskie

województwo

Proszowice

8. Właściciel i jego adres

Małopolska Hodowla Buraka Pastewnego i
Nasiennictwa Rolniczego w Krakowie- HBP,
Sp. z o.o. Zakład Produkcji Rolnej Jakubowice

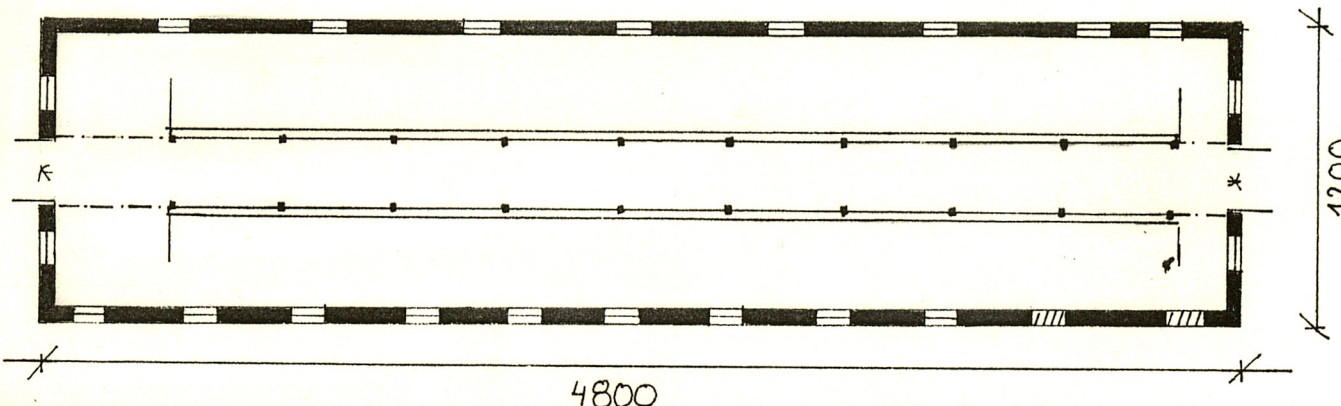
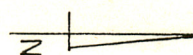
9. Użytkownik i jego adres

j.w.

10. Rejestr zabytków

Nr. A-695 data 27.02.1985

1:300
0 9 m.



4800

12. Autorzy, historia obiektu, określenie stylu.

Obiekt powstał jako budynek obory dla bydła w 1929 roku w zespole dworsko-folwarcznym w Jakubowicach. Majątek był w tym czasie w rękach Józefa Kleszczyńskiego. Przez cały okres eksploatacji budynek pełnił funkcje zgodne z pierwotnym przeznaczeniem. Autorów budynku nie udało się ustalić.

13. Opis (sytuacja, materiał i konstrukcja, rzut, bryła, elewacje, wnętrze, wyoszaenie, instalacje)

SYTUACJA: Obiekt zlokalizowany jest w pn. części zespołu w kompleksie trzech obór znajdujących się po zach. stronie drogi dojazdowej prowadzącej z szosy głównej (do Proszowic) do dworu i dalej do podwórza folwarcznego. Budynek dworu nr 1 położony jest po wsch. stronie drogi dojazdowej w odległości około 90 m na wsch. od obiektu, a podwórze folwarczne znajduje się w odległości około 100 m na pd. Obiekt położony jest 60 m na zach. od drogi dojazdowej i 160 m na pd. od drogi głównej prowadzącej do Proszowic.

MATERIAŁ, KONSTRUKCJA, TECHNIKA: Budynek posadowiony jest bezpośrednio na ławie fundamentowej. Ściany z cegły pełnej palonej, łączonej zaprawą cementowo-wapienną prawdopodobnie w układzie krzyżowym otynkowane od zewnątrz i wewnątrz i pomalowane. Strop wylewany żelbetonowy wsparty na ścianach nośnych i dwóch żelbetonowych dźwigarach podpieranych analogicznie wykonanymi słupami. Więźba dachowa drewniana o konstrukcji płatwiowo-krokwiowej z podwójnym stolcem i ścianką kolankową. Dach szalowany deskami i pokryty dachówką karpiówką i zakładkową. Posadzka betonowa. Podłoga drewniana. Schodów zamontowanych na stałe brak (wejście na poddasze po drabinie na zewnątrz budynku lub przez otwory zrzutowe w stropie). Okna drewniane ościeżnicowe, jednoskrzydłowe, dwupolowe jednopoziomowe. Wąskie okna metalowe wielopolowe, pięciopoziomowe. Drzwi drewniane o konstrukcji deskowo-listwowej na zawiasach pasowych, dwuskrzydłowe oraz jednoskrzydłowe o konstrukcji deskowo-listwowo-zastrzałowej.

RZUT: Budynek na planie prostokątnym jednotraktowy, trójnawowy, jednoprzjazdowy z wejściami na krótszych bokach budynku (pn. i pd.).

BRYŁA: Budynek o bryle zwartej, jednokondygnacyjny z poddaszem użytkowym kryty dachem dwuspadowym.

ELEWACJE: Elewacja wsch. pierwotnie symetryczna, jedenastoosiowa z otworami okiennymi w układzie pasowym. Obecnie siedmioosiowa z dwoma otworami (skrajne od pn.) zamurowanymi. Otwory okienne zwieńczone są łękiem odcinkowym i dekorowane nadokiennikiem w kształcie litery „C” (obróconej o 90 stopni). Ponad oknami regularnie rozmieszczone niewielkie kwadratowe otwory wentylacyjne i wentylatory. Pierwotnie elewacja ujęta w dwie lizeny. Elewacja pd. symetryczna trójosiowa na kondygnacji głównej i na wysokości poddasza. Na kondygnacji głównej centralnie usytuowany otwór drzwiowy, zwieńczony płasko, a po jego obu bokach dwa analogicznie zwieńczone okna. Na wysokości poddasza podobny układ otworów (zarówno drzwi jak i oba okna są węższe niż na kondygnacji głównej), zwieńczonych odcinkowo. Ponad otworem drzwi poddasza niewielki okrągły otwór wentylacyjny. Elewacja ujęta w dwie lizeny i przedzielona gzymsem biegnącym na wysokości stropu. Elewacja zach. pierwotnie symetryczna siedmioosiowa, a obecnie ośmioosiowa z otworami okiennymi zwieńczonymi odcinkowo w układzie pasowym. Otwory wentylacyjne analogiczne jak na elewacji wsch. Elewacja pn. pierwotnie analogiczna jak pd. Obecnie prawdopodobnie zamurowane są otwory okienne na wysokości poddasza. Wszystkie elewacje są otynkowane.

WNĘTRZE: jednoprzestrzenne, z przejazdem biegnącym wzdłuż dłuższej osi budynku. Wzdłuż przejazdu, po jego obu stronach znajdują się ceramiczne żłoby dla bydła oraz stanowiska dla zwierząt podzielone metalowymi konstrukcjami na boksy.

INSTALACJE: elektryczna, wod.-kan, wentylacyjna, deszczowa.

14. Kubatura <div>2880 m³</div>	15. Powierzchnia użytkowa <div>576 m²</div>	16. Przeznaczenie pierwotne <div>obora</div>	17. Urzycowanie obecne <div>obora</div>
18. Prace budowlane i konserwatorskie, ich przebieg i dokumentacja <div> <p>Obiekt po 1945 roku kilkukrotnie modernizowany wewnątrz (ostatni raz w latach 80- tych). Zmianą uległ rozkład stanowisk wewnątrz budynku. Przełożono również dach oraz założono instalację elektryczną i wentylacyjną. Drobne remonty wykonywane są na bieżąco.</p> </div>		19. stan zachowania (fundamenty, ściany zewnętrzne, ściany wewnętrzne, sklepienia, stropy konstrukcje dachowe, pokrycie dachu, wyposażenie i instalacje) <div> <p>Stan techniczny budynku stosunkowo dobry z widocznymi jednak na ścianach śladami wilgoci. Część elementów drewnianych zniszczona przez wilgoć i działalność drewnojadów.</p> </div>	
		20. Najpilniejsze postulaty konserwatorskie	

21. Akta archiwalne (rodzaj akt, numer i miejsce przechowania)

22. Bibliografia

23. Źródła ikonograficzne i fotografia (rodzaj, miejsca przechowania, sygnatury)

24. Uwagi różne

informacje uzyskane od mieszkańców wsi

25. Opracował	Przemysław Bobrowski - wrzesień 1994.
tekst	Przemysław Bobrowski - wrzesień 1994.
plany, rysunki	Przemysław Bobrowski - wrzesień 1994.
zdjęcia fotogr	Przemysław Bobrowski - wrzesień 1994.
miejsce przechowania negatywów	MNR w Szreniawie
Karta po wypełnieniu podlega ochronie na podstawie przepisów prawa autorskiego	

26. Adnotacje o inspekcjach, informacje o zmianach (daty, imiona i nazwiska wypełniających)

27. Załączniki

wkładek 2

1. Miejscowość

JAKUBOWICE

2. Obiekt (nazwa jak w karcie)

OBORA NR 4

3. Zawartość wkładki (nazwa obiektu lub materiału uzupełniającego)

Spis zdjęć, zdjęcia, plan sytuacyjny

SPIS ZDJĘĆ:

S.t./ Widok na oborę od wsch.

1/ Elewacja pd. i fragment wsch.

2/ Elewacja zach. od pd.

3/ Elewacja pn. budynku od wsch.

4/ Elewacja wsch. od pd.

5/ Okno w elewacji wsch. budynku

6/ Okno wewnątrz budynku

7/ Wnętrze obory

8/ Fragment stropu wewnątrz obory.



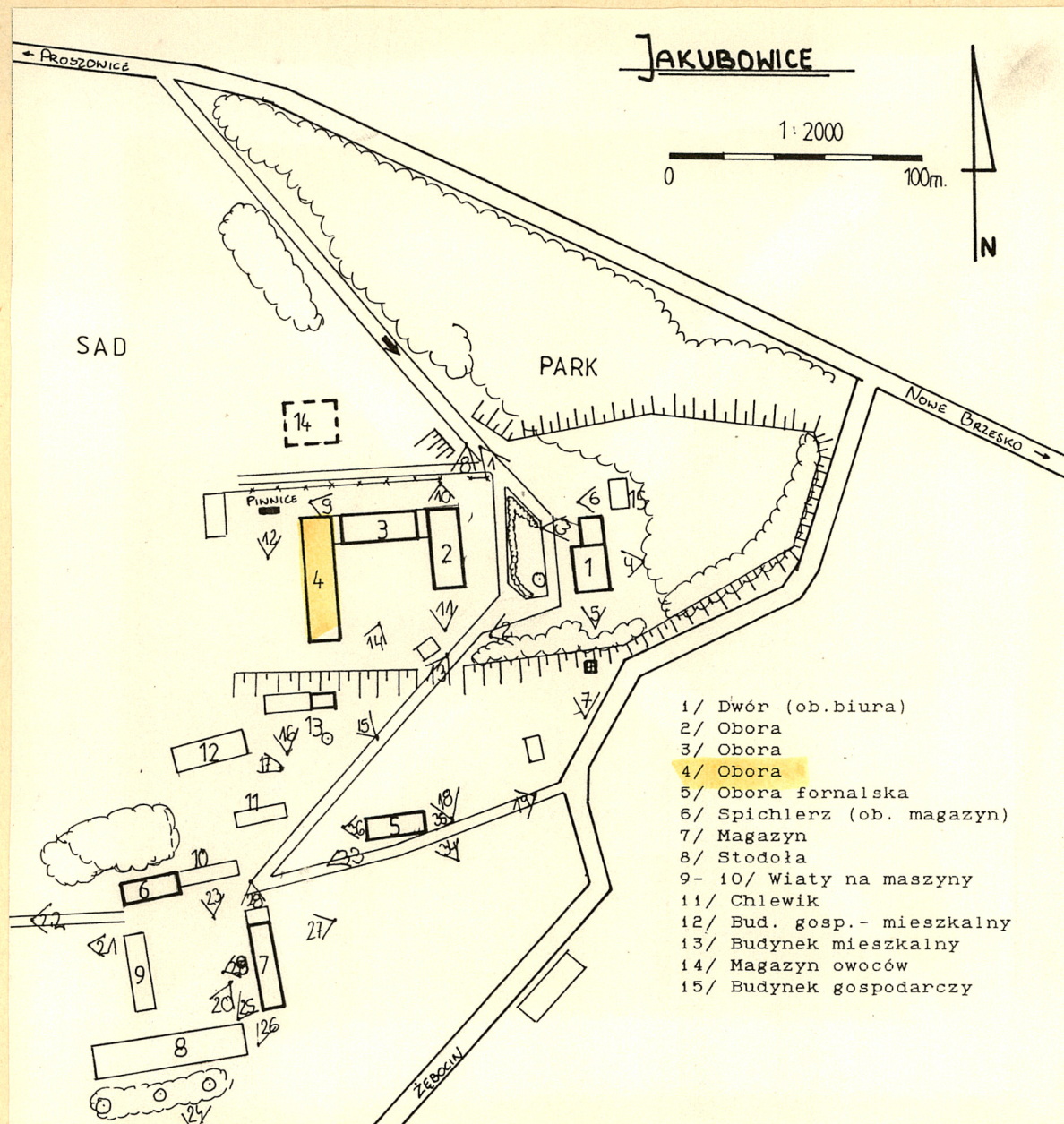
1



2

Wkładkę założył: Przemysław Bobrowski wrzesień 1994r.
(imię, nazwisko, data)

Miejsce przechowywania negatywów: MNR w Szreniawie



1. Miejscowość JAKUBOWICE	2. Obiekt (nazwa jak w karcie) OBORA NR 4	3. Zawartość wkładki (nazwa obiektu lub materiału uzupełniającego) Zdjęcia
-------------------------------------	---	--



3



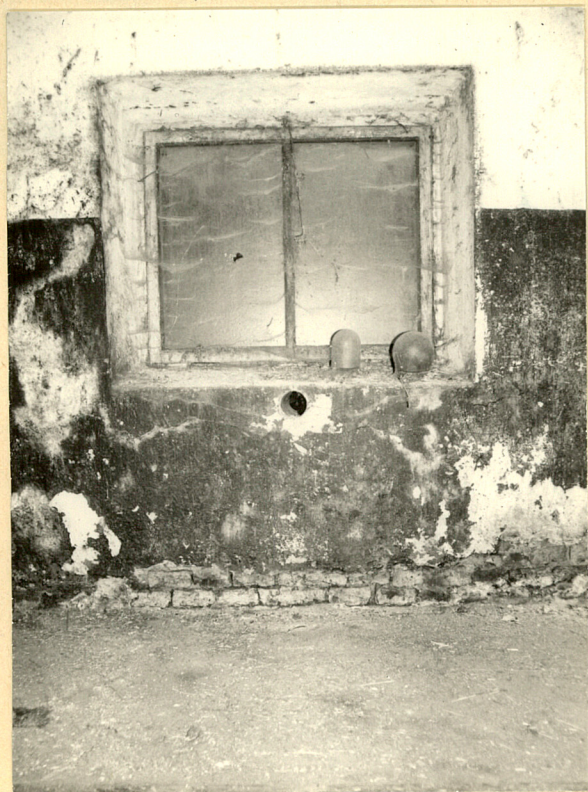
4



5

Wkładkę złożył: Przemysław Bohrowski wrzesień 1994r.
(imię, nazwisko, data)

Miejsce przechowywania negatywów: MNR w Szreniawie



6



7



8