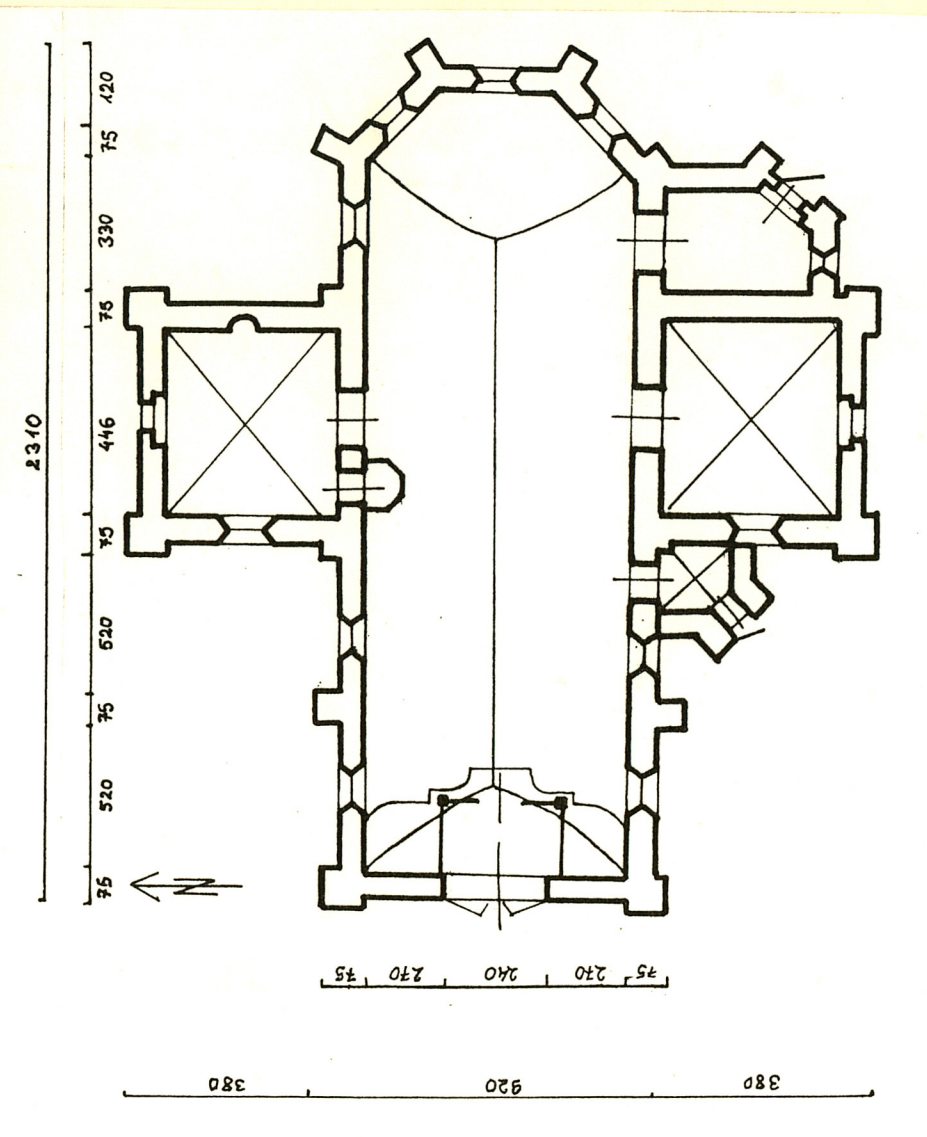
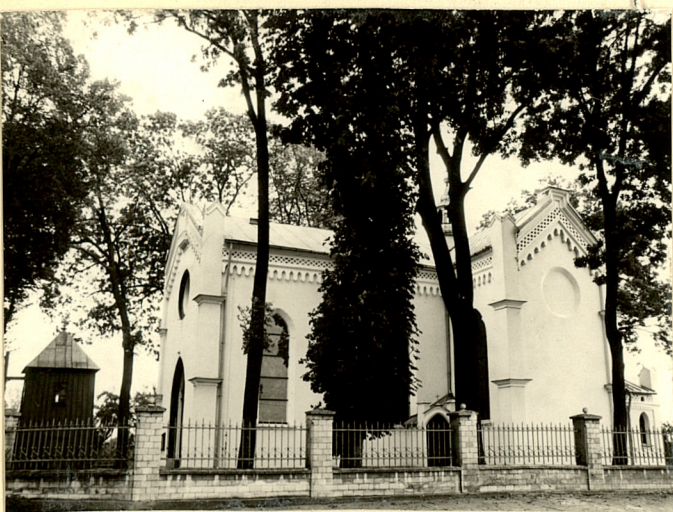


1. Obiekt 891/1 KOŚCIÓŁ PARAFIALNY P. W. ŚW. ANNY	2. Czas powstania 1869 r.	3. Miejscowość BOBIN
--	------------------------------	-------------------------

11. Zdjęcia, rzut, przekrój, sytuacja, orientacja



4. Adres Parafia rzym.kat. w Bobinie nr hipoteczny	5. Przynależność administracyjna województwo <u>krakowskie</u> gmina <u>Proszowice</u> <u>pow. PROSZOWICE</u>
6. Poprzednie nazwy miejscowości	7. Przynależność administracyjna 1 VI 1975 województwo <u>krakowskie</u> powiat <u>Miechów</u>
8. Właściciel i jego adres Parafia Rzymsko - Katolicka p. w. św. Anny w Bobinie	9. Użytkownik i jego adres Parafia Rzymsko - Katolicka p. w. św. Anny w Bobinie
10. Rejestr zabytków Nr <u>A-683</u> data <u>17.06.94</u>	

Parafia w Bobinie powstała w 1246 r. do XIX w. służyły jej drewniane kościoły, kolejno wymieniane. Ostatni drewniany kościół został wzniesiony w 1808, a już w 50 lat później nie odpowiadał potrzebom parafii. Projekt nowego kościoła sporządził w 1861 r. Filip Pokutyński. Inicjatorem budowy był ówczesny proboszcz ks. Władysław Płaszczycy, prace finansował kolator, właściciel Bobina, Alfred hr. Łoś. Według tradycji przechowanej w parafii boczne wejście do kościoła zostało wykonane u schyłku XIX w., a w latach 60-tych XX w. prowadzono prace budowlane przy zakrystii. W 1950 r. (około) polichromię wnętrza wykonał Adam Stalony - Dobrzański. W 1976 r. przeprowadzono konserwację polichromii. Prace pod kierunkiem autora prowadził Sotirys Pantopulos. Wyposażenie kościoła pochodzi z kościoła poprzedniego i jest datowane na wiek XVIII. Część elementów została uzupełniona lub przekształcona w okresie późniejszym.

Kościół został wzniesiony w stylu neogotyckim, według projektu Filipa Pokutyńskiego.

Sytuacja: Bobin położony jest w dolinie Szreniawy, mniej więcej w połowie drogi między Proszowicami, a Koszycami. Zespół kościelny jest usytuowany na skraju zabudowy, w południowej części wsi. Zespół kościelny znajduje się na niewielkim wzniesieniu górującym nad boczną drogą, odchodzącą od drogi wiejskiej Bobin - Gruszów. Kościół dominuje wśród zabudowań starej i nowej plebanii, od których jest oddzielony ogrodzeniem. W granicach ogrodzenia, na północnym skraju zespołu jest usytuowana drewniana dzwonnica. Kościół jest orientowany, fasada (elewacja zachodnia) jest zwrócona ku drodze dojazdowej do kościoła. Na wschód od prezbiterium znajduje się stara plebania, a dalej nowa. Od południa kościół sąsiaduje z rozległym placem pełniącym obecnie funkcję parkingu. Teren wokół kościoła, w kształcie regularnego ośmioboku jest ograniczony murem ogrodzeniem z słupami, między którymi znajdują się ażurowe segmenty metalowej kraty.

Materiał, konstrukcja: Kościół murowany z cegły, tynkowany. W nawie poziome sklepienie kolebkowe, w kaplicach sklepienia krzyżowe. Więźba dachowa drewniana, krokwiowo - jętkowa z zastrzałami. Dach kryty blachą. We wnętrzu posadzka z płyt ze sztucznego kamienia (?). Schody na chór muzyczny, ambonę i poddasze drewniane, drabiniaste. Otwory okienne w formie wysokich, ostrołukowych okien, rozet, lub małych okienek w zakrystii przeszklone witrażami w stalowych ramach oraz wtórnie zabezpieczone podwójnym szkleniem zewnętrznym w ramach stalowych.

Rzut: Kościół wzniesiony na rzucie krzyża łacińskiego z prezbiterium zamkniętym trójbocznie. Oszkarpowany. Od południa między korpus nawowy, a ramię transeptu wbudowano, po stronie wschodniej zakrystię, po zachodniej czworoboczną kruchtę. W rzucie nie jest zróżnicowana szerokość nawy i prezbiterium.

Bryła: Kościół jest niepodpiwniczony, jego bryłę tworzą masywny korpus nawowy, przecięty masywem transeptu o równej wysokości oraz trójbocznie zamkniętym prezbiterium, o równej wysokości w stosunku do korpusu kościoła. Kruchta i zakrystia dobudowane między ramieniem transeptu, a nawą od południa są niższe o połowę w stosunku do wysokości korpusu. Narożniki budowli są zaakcentowane skarpami i w fasadzie pilastrami przechodzącymi w masywne sterczyny ponad gzymsem korpusu. Dachy dwuspadowe. Na skrzyżowaniu nawy i transeptu dach przyozdobiony wieżyczką na sygnaturkę, zwieńczoną niewielkim baniastym hełmem z latarnią.

Elewacje: Elewacja zachodnia, fasada. Płaska i osiowa, w osi środkowej znajduje się ostrołukowy portal wejściowy, ponad którym rozeta wypełniona witrażem. Narożniki fasady zaakcentowane masywnymi pilastrami ze zredukowanymi kapitelami tokańskimi w 3/4 wysokości, ponad którymi całość przechodzi w masywne sterczyny wznoszące się ponad szczyt fasady, zwieńczone trójkątnymi szczycikami. Całość fasady zwieńczona trójkątnym

<p>1. Kubatura</p> <p>ok. 2480 m³</p>	<p>15. Powierzchnia użytkowa</p> <p>ok. 200 m²</p>	<p>16. Przeznaczenie pierwotne</p> <p>kościół rzym. kat.</p>	<p>17. Urzycowanie obecne</p> <p>kościół rzym.kat.</p>
<p>3. Prace budowlane i konserwatorskie, ich przebieg i dokumentacja</p> <p>Według przekazów z parafii w początku lat 60-tych XX w. prowadzono prace budowlane przy zakrystii, zakres prac nie sprecyzowany. W latach 90-tych wykonano remont elewacji, uzupełnienie tynków i malowanie. Dokumentacji prac brak.</p> <p>W trakcie prac elewacyjnych wprowadzono podwójne szklenie okien, zabezpieczając od zewnątrz witraże.</p>		<p>19. stan zachowania (fundamenty, ściany zewnętrzne, ściany wewnętrzne, sklepienia, stropy konstrukcje dachowe, pokrycie dachu, wyposażenie i instalacje)</p> <p>Stan zachowania fundamentów, ścian, sklepień i konstrukcji dachowej dobry. Pokrycie dachowe w stanie dobrym. We wnętrzu ściany zabrudzone. Wyposażenie częściowo wymaga konserwacji (obrazy, nastawy ołtarzowe), jednak generalnie stan całości dobry.</p> <p>20. Najpilniejsze postulaty konserwatorskie</p> <p>Odniesienie (odczyszczenie) polichromii we wnętrzu kościoła.</p>	

21. Akta archiwalne (rodzaj akt, numer i miejsce przechowania)

Kronika parafii p. w. św. Anny w Bobinie,
(prowadzona w XX w.), przechowywana na Plebanii.

22. Bibliografia

23. Źródła ikonograficzne i fotografia (rodzaj, miejsca przechowania, sygnatury)

24. Uwagi różne

25. Opracował

tekst mgr Andrzej Siwek, IX 1997 r.

imie, nazwisko, data, podpis

plany, rysunki A. Siwek

imie, nazwisko, data, podpis

zdjęcia fotogr. A. Siwek

imie, nazwisko, data, podpis

miejsce przechowania negatywów fototeka autora

Karta po wypełnieniu podlega ochronie na podstawie przepisów prawa autorskiego

26. Adnotacje o inspekcjach, informacje o zmianach (daty, imiona i nazwiska wypełniających)

27. Załączniki

Wkładka 1, 2.

1. Miejscowość	2. Obiekt (nazwa jak w karcie)	3. Zawartość wkładki (nazwa obiektu lub materiału uzupełniającego)
BOBIN	KOŚCIÓŁ P.W. ŚW. ANNY	c. d. poz. 13, opis; fotografie dodatkowe.

c. d. poz. 13, opis;

szczytem, podkreślonym w górnej partii fryzem arkadkowym oraz dekoracyjnym fryzem ceglanym ułożonym wazurową kratę. Powyżej wydatny dwuuskokowy gzyms koronujący. W osi szczytu fasady dekoracja fryzowa przerwana prostokątnym (ślepy) oknem w wydatnej, prostej ramie, wspieranej na ceglanych kroksztynach. Szczyt fasady jest zwieńczony wysokim krzyżem żelaznym z trzylistkami zakończonymi ramionami. Elewacje boczne są ukształtowane analogicznie z niewielkimi zmianami. Korpus przepruty jest zarówno z północy, jak i z południa wysokimi oknami o ostrołukowym wykończeniu. Między oknami znajduje się przypora z gzymsem kapnikowym w 3/4 wysokości. Dalej ku wschodowi korpus ożywiony jest masywem transeptu. Elewacje boczne transeptu rozwiązane są analogicznie jak fasada, jednak bez portali wejściowych i okienek przerywających dekorację fryzową szczytu. W partii prezbiterium od strony północnej okno analogiczne do okien korpusu nawowego, od południaczej elewacji przysłonięta dobudowaną zakrystią, bez okna. Od południa między korpus nawowy, a ramię transeptu wbudowano kruchtę od zachodu i zakrystię od wschodu. Obie przybudówki o połowę niższe niż korpus kościoła w partii podokapowej dekorowane są analogicznym fryzem jak całość kościoła. Narożniki przybudówek, ścięte w celu umieszczenia drzwi, są zaakcentowane pilastrami ze sterczynami, o formie analogicznej do tych z fasady, tylko odpowiednio mniejszymi, dostosowanymi do wysokości kruchty i zakrystii. Elewacja wschodnia. Trójboczna, zaakcentowana trójsegmentowymi przyporami, między którymi wysokie ostrołuczne okna. Pod oknem dekoracja fryzowa analogiczna jak w pozostałych partiach kościoła. Lico wszystkich elewacji gładkie. Całość opracowana płasko i linearnie. Wertykalny charakter kompozycji podkreślają pilastry - przypory i ostrołuczne okna, ożywienie fakturalne i estetyczne wprowadza bogaty fryz podokapowy obiegający kościół z każdej ze stron.

Wnętrze: Jednoprzestrzenne, bez wyróżniania obszaru nawy i prezbiterium, salowe. Ramiona transeptu we wnętrzu pełnią rolę kaplic bocznych dostępnych przez wąskie, ostrołukowe arkady wycięte w murze nawy, bez detalu architektonicznego. W zachodniej partii nawy, pod chórem muzycznym wydzielony przedsionek - biblioteczka przy pomocy drewnianego, przeszklonego przpierczenia. Kruchta południowa i zakrystia jednoprzestrzenne, bez detali architektonicznych.

Wyposażenie: Ołtarz główny i ołtarze w kaplicach transeptowych barokowe, z XVIII w. W ołtarzu głównym barokowy obraz św. Anny, w ołtarzu bocznym w kaplicy południowej obraz św. Izydora (mal. A. Stalony - Dobrzański), w północnej obraz Złożenie do Grobu, XVIII w. Ambona neobarokowa z XIX w. W kaplicy północnej, we wnęce ściiennej znajduje się chrzcielnica z kamienia dębnickiego, barokowa, z XVII w. W kaplicy południowej dwa epitafia rodziny Dobińskich. Prospekt organowy i chór muzyczny eklektyczne, XIX w. Posażka z płyt czarnych i białych układana w rąbnową szachownicę. W oknach witraże z 1920 r. projektowane

Wkładkę założył: mgr Andrzej Siwek, IX 1997 r. przez W.A. Durka, wykonane w pracowni G. Żeleńskiego. W okulusach kaplic transeptowych witraże wykonane przez M. Romańczyka z Krakowa. Witraże Żeleńskiego cechuje wysoki walor artystyczny, przedstawiają 1978 r. św. Kazimierza, św. Wincentego, Matkę Boską Różańcową ze świętymi dominikańskimi oraz Koronację NMP, św. Józefa i Chrystusa na górze Tabor. Pod chórem dwa konfesjonały z XIX w.

Miejsce przechowywania negatywów:

fototeka autora

Instalacje: Odgromowa i elektryczna.

verte!



1



2



3



4



5

1. Kościół widziany od północy
2. Fasada
3. Elewacja południowa
4. Prezbiterium z zakrystią, widziane od południowego wschodu
5. Prezbiterium i ramię transeptu, widziane od północnego wschodu
6. Wieżyczka na sygnaturkę
7. Detal szczytu transeptu

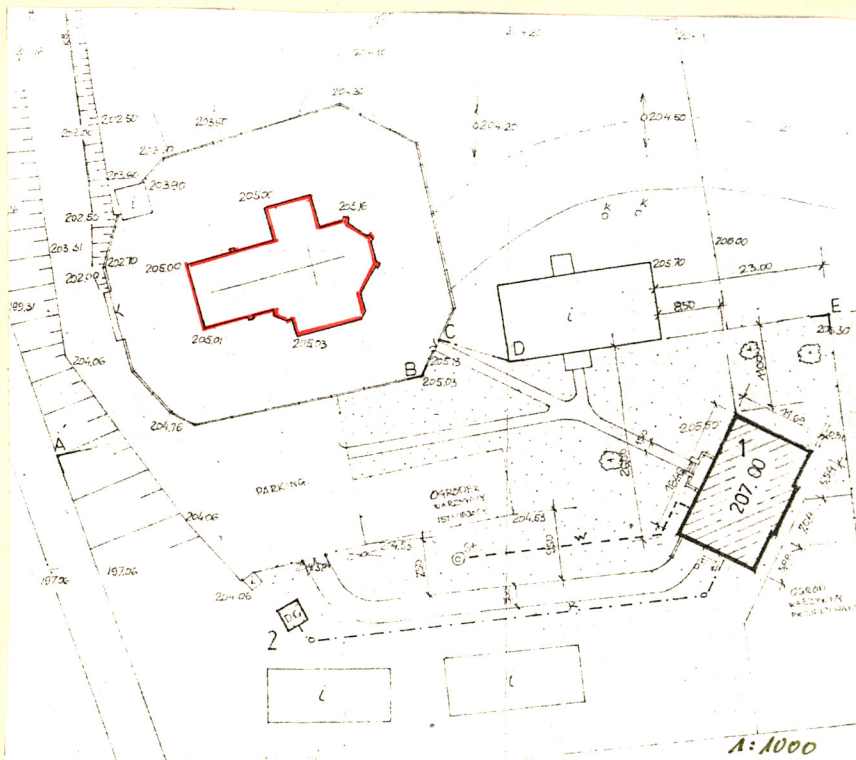


6



7

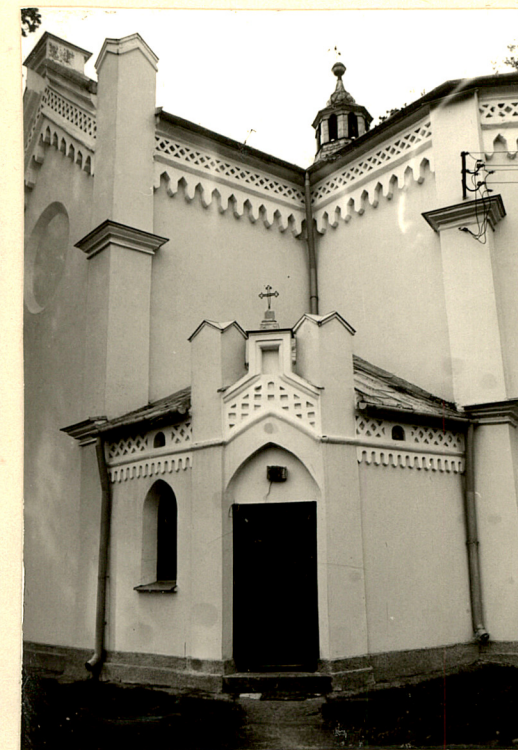
1. Miejscowość BOBIN	2. Obiekt (nazwa jak w karcie) KOŚCIÓŁ P. W. ŚW. ANNY	3. Zawartość wkładki (nazwa obiektu lub materiału uzupełniającego) sytuacja, fotografie dodatkowe
-------------------------	--	--



1.



2.



3.

1. Sytuacja
2. Elewacja północna ramienia transeptu
3. Zakrystia widziana z południowego zachodu

Wkładkę założył: Andrzej Siwek, IX 1997 r.
(imię, nazwisko, data)

Miejsce przechowywania negatywów: fototeka autora



1.



2.



3.



4.



5



6



7

1. Portal i drzwi wejściowe
2. Widok ku prezbiterium
3. Widok na chór muzyczny
4. Ambona
5. Chrzcielnica
6. Arkada do kaplicy transeptowej, północnej
7. Detal - schody na chór

1. Miejscowość	2. Obiekt (nazwa jak w karcie)	3. Zawartość wkładki (nazwa obiektu lub materiału uzupełniającego)
BOBIN	KOŚCIÓŁ P. W. ŚW. ANNY	fotografie dodatkowe



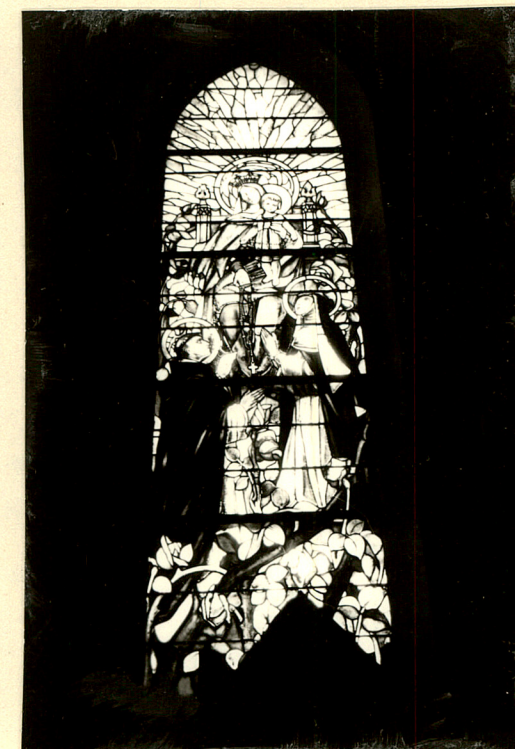
1.



2.



3.



4.

1. Ołtarz główny
2. Ołtarz w kaplicy północnej
3. Ołtarz w kaplicy południowej
4. Witraż z okna nawy

Wkładkę założył: Andrzej Siwek, IX 1997 r.
(imię, nazwisko, data)

fototeka autora

Miejsce przechowywania negatywów: _____