

1. Obiekt

BUDYNEK MIESZKALNY - Rynek nr 22.

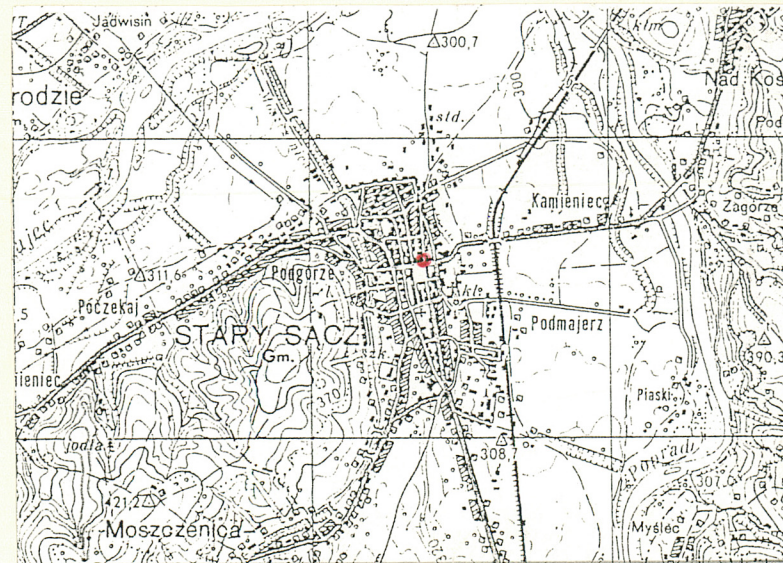
2. Czas powstania

XVIII / XIX w.

3. Miejscowość

STARY SĄCZ

11 Zdjęcia rzut, przekrój, sytuacja, orientacja



4. Adres Stary Sącz - Rynek nr 22.

nr hipoteczny whl 26, KW 14752

5. Przynależność administracyjna

województwo nowosądeckie

Stary Sącz

gmina

pow. NOWY SĄCZ

6. Poprzednie nazwy miejscowości

7. Przynależność administracyjna
przed 1 VI 1975

województwo krakowskie

powiat Nowy Sącz

8. Właściciel i jego adres

mienie komunalne
Gminy Stary Sącz

9. Użytkownik i jego adres

Dom Kultury
placówki handlowe

10. Rejestr zabytków

Nr

A-815

data

18.11.1986

Budowla wzniesiona została w końcu XVIII wieku, po pożarze miasta w 1795 roku. Zbudowano ją wykorzystując pozostałości budowli wcześniejszej z której zaadaptowana została komora piwniczna. Komora piwniczna posiada przedproże sięgające poza obrys ścian budynku. Od czasu powstania bryła budynku nie uległa zasadniczym zmianom, jedynie przekształceniom poddane zostały otwory okienne elewacji frontowej. Skrzydło budynku usytuowane od ul. Morawskiego wzniesione zostało zapewne równocześnie z budynkiem frontowym.

Według wykazów hipotecznych budynek przed rokiem 1874 był własnością Kazimierza Waligóry. W roku 1894 odziedziczyła go Marianna Wołosynowicz, Domicella Waligóra, Konstantyna Betandowa i Władisław Waligóra / po 1/4/. W roku 1895 budynek zakupił Jakub Gurtwirth i Jeruchem Steinreich. W roku 1905 całość nieruchomości należy do Jakuba Gurtwirtha. W roku 1937 budynek mieszczący sklep z artykułami różnymi należy do Tauby i Scheindli Gurtwirth. W roku 1946 dziedziczący tę nieruchomość Mojżesz Engländer odsprzedał ją Marii Baraściak. W roku 1959 budynek stanowi własność Stanisława Konstantego, a w 1967 należy do kilku spadkobierców. W roku 1976 spadkobiercy odsprzedał ją go na rzecz Skarbu Państwa. Od roku 1991 nieruchomość stanowi mienie komunalne Gminy Stary Sącz. W budynku mieści się Dom Kultury dla młodzieży oraz w pomieszczeniach lokale handlowe.

Budowla posiada typową bryłę charakterystyczną dla zabudowy miejskiej pochodzącej z k. XVIII wieku charakteryzującej się wysokim dachem z wysuniętym okapem. Również z tego okresu pochodzi rozplanowanie wnętrza budynku.

Sytuacja. Budynek usytuowany jest w północnej pierzei starosądeckiego rynku, w narożniku północno-wschodnim, u zbiegu z ul. Morawskiego. Położony jest na działce siedliskowej o kształcie wydłużonego prostokąta, ozn. nr 1242/2 i pow. 9,26 a. Budynek stoi kalenicowo w stosunku do rynku. Przy elewacji podwórzowej posiada skrzydło-oficynę.

Budynek murowany z cegły, z użyciem kamienia, otynkowany. Zbudowany na planie prostokąta, parterowy, podpiwniczony w części. Rozplanowanie wnętrza trójosiowe, dwutraktowe, z sienią przechodnią na osi. Przy elewacji podwórzowej skrzydło parterowe, niepodpiwniczone, o układzie amfiladowym w parterze. Wnętrza częściowo przekształcone adaptacjami. Budynek nakryty dachem dwuspadowym, pobitym gontem. Skrzydło z dachem dwuspadowym pobitym blachą.

Materiał, konstrukcja, technika.

Ławy fundamentowe wykonane z kamienia łamanego na zaprawie wapienno-piaskowej. Cokoł ścian w szerszej okładzinie tynkowej opracowanej kolorystycznie. Komora piwniczna usytuowana pod narożnikiem południowo-wschodnim. Komora występująca poza obrys ścian budynku. Ściany murowane z kamienia, nakryte kolebką kamienną. Piwnica dostępna zejściem usytuowanym w sieni budynku.

Mury budynku masywne, o znacznej grubości murowane z cegły na zaprawie wapienno-piaskowej. Z zewnątrz elewacje pokryte tynkami cementowymi, barwionymi. Wewnątrz ściany pokryte tynkami wapiennymi. W pomieszczeniach skrzydła dodatkowo osłonięte drewnianymi boazeriami.

Sklepienia i stropy. Sień budynku i pomieszczenia w osi zachodniej ze sklepieniami żaglastymi na gurtach, z kolorystycznym opracowaniem pasów sklepiennych. Pomieszczenia w osi wschodniej budynku ze stropem płaskim / sufitem /. Pomieszczenia w skrzydle budynku ze stropami belkowymi, nagimi.

Podłogi. W lokalach handlowych traktów frontowych i sieni posadzki z płytek ceramicznych. W pomieszczeniach usytuowanych w skrzydle podłogi deskowe układane na legarach.

Otwory okienne. W elewacji frontowej jeden prostokątny otwór okienny bez obramień, ze stolarką drewnianą dwuskrzydłową, czteropolową. W elewacji podwórzowej otwór prostokątny, przesłonięty ozdobną kratą. Otwory okienne skrzydła prostokątne, ze stolarką dwuskrzydłową, sześciopolową, mocowaną w futrynach skrzynkowych obwiedzionych deskowymi opaskami.

Otwory drzwiowe. W elewacji frontowej otwór bramny o półkolistym łuku arkady wspartym na profilowanych nadstawnikach. Dołem flankowany kamiennymi odbojami. Brama dwuskrzydłowa z dodatkowymi mniejszymi drzwiczkami, o cechach barokowo-klasycystycznych, pochodząca z czasu budowy. Otwór bramny w elewacji podwórzowej analogiczny, z bramą dwuskrzydłową, deskowo-wspagową, nowszą. Pozostałe otwory drzwiowe w budynku prostokątne ze stolarką płycinową jedno i dwuskrzydłową, mocowaną w futrynach skrzynkowych. W fasadzie starsza witryna sklepowa z pocz. XX wieku.

Urządzenia grzewcze. Budynek ogrzewany przenośnymi ogrzewaczami kaflowymi elektrycznymi.

Elewacje. Frontowa - nieregularna, z czterema osiami wyznaczonymi otworami. Elewacja ta tynkowana gładko, zaakcentowana kolorystycznie opracowanym cokołem. Pozostałe elewacje również pozbawione detalu architektonicznego, tynkowane gładko.

Dach budynku dwuspadowy, wysoki, o więźbie krokwiowo-płatwiowej ze stolcem. Pokrycie pobite gontem. Nad elewacją frontową wydatnie wysunięty okap pobity dołem szalunkiem deskowym. Skrzydło od ul. Morawskiego z dachem dwuspadowym konstrukcji krokwiowo-płatwiowej, pobitym deskami i blachą.

Budynek posiada instalacje elektryczną i wodno-kanalizacyjną.

nie wewnątrz budynku.

4. Kubatura

ok. 2200 m³

c.d.
wkł. 1.

15. Powierzchnia użytkowa

pow. zab. ok. 240 m²

16. Przeznaczenie pierwotne

mieszkalno-handlowe

17. Użytkowanie obecne

handlowo - kulturalne

3. Prace budowlane i konserwatorskie, ich przebieg i dokumentacja

Remonty: 1960, 1978, 1991.

19. stan zachowania (fundamenty, ściany zewnętrzne, ściany wewnętrzne, sklepienia, stropy, konstrukcje dachowe, pokrycie dachu, wyposażenie i instalacje)

Budowla w dobrym stanie technicznym.

20. Najpilniejsze postulaty konserwatorskie

Otoczyć opieką konserwatorską.

21. Akta archiwalne (rodzaj akt, numer i miejsce przechowywania)

1. Archiwum Państwowe w Nowym Sączu. Akta m. Starego Sącza-
Akta Budowlane - sygn. 40, 42, 47.
2. Sąd Rejonowy w Nowym Sączu. Wydział Ksiąg Wieczystych-
whl 26, KW 14752.

22. Bibliografia

1. Beiersdorf Zb., Krasnowolski B., Stary Sącz. Zarys his-
torii rozwoju przestrzennego. Kraków 1985.
2. Historia Starego Sącza od czasów najdawniejszych do 1939
roku. Opr. zb. pod red. H. Barycza. Kraków 1979.
3. Bazieliński W., Historie starosądeckie. Szkice do dziejów
miasta. Kraków 1965.
4. tenże ... Historia uporządkowania ulic i rynku w Starym
Sączu. " Rocznik Sądecki ", IV, 1960.
5. Stary Sącz. Dokumentacja historyczno-konserwatorska.
Oprac. Beiersdorf Zb., Krasnowolski B., PKZ Kraków. 1977.
6. Kydryńska A., Majka M., Maliszewski P., Stary Sącz -
katalog zabytkowych domów miejskich na terenie woj. kra-
kowskiego. Mnps. 1958. Kraków / arch. WKZ Kraków/.

23. Źródła ikonograficzne i fotografia (rodzaj, miejsce przechowywania, sygnatury)

1. Stary Sącz. Inwentaryzacja architektoniczno-budowlana.
Blok V / Rynek nr 18, 19, 20, 21, 22/. Oprac. zespół. Krakow-
skie Przedsiębiorstwo Geodezyjne. Kraków 1978 / Egz. w
arch. WKZ Nowy Sącz - sygn. 1109 /.

24. Uwagi różne

25. Opracował

mgrm Marek H. Grabski październik 1996 r.

tekst..... imię, nazwisko, data, podpis

plany, rysunki j.w. październik 1996 r.

zdjęcia fotogr..... imię, nazwisko, data, podpis
j.w. październik 1996 r.

..... imię, nazwisko, data, podpis
PSOZ Nowy Sącz

miejsce przechowywania negatywów

Karta po wypełnieniu podlega ochronie na podstawie przepisów prawa autorskiego

26. Adnotacje o inspekcjach, informacje o zmianach (daty, imiona i nazwiska wypełniających)

27. Załączniki

1. Miejscowość

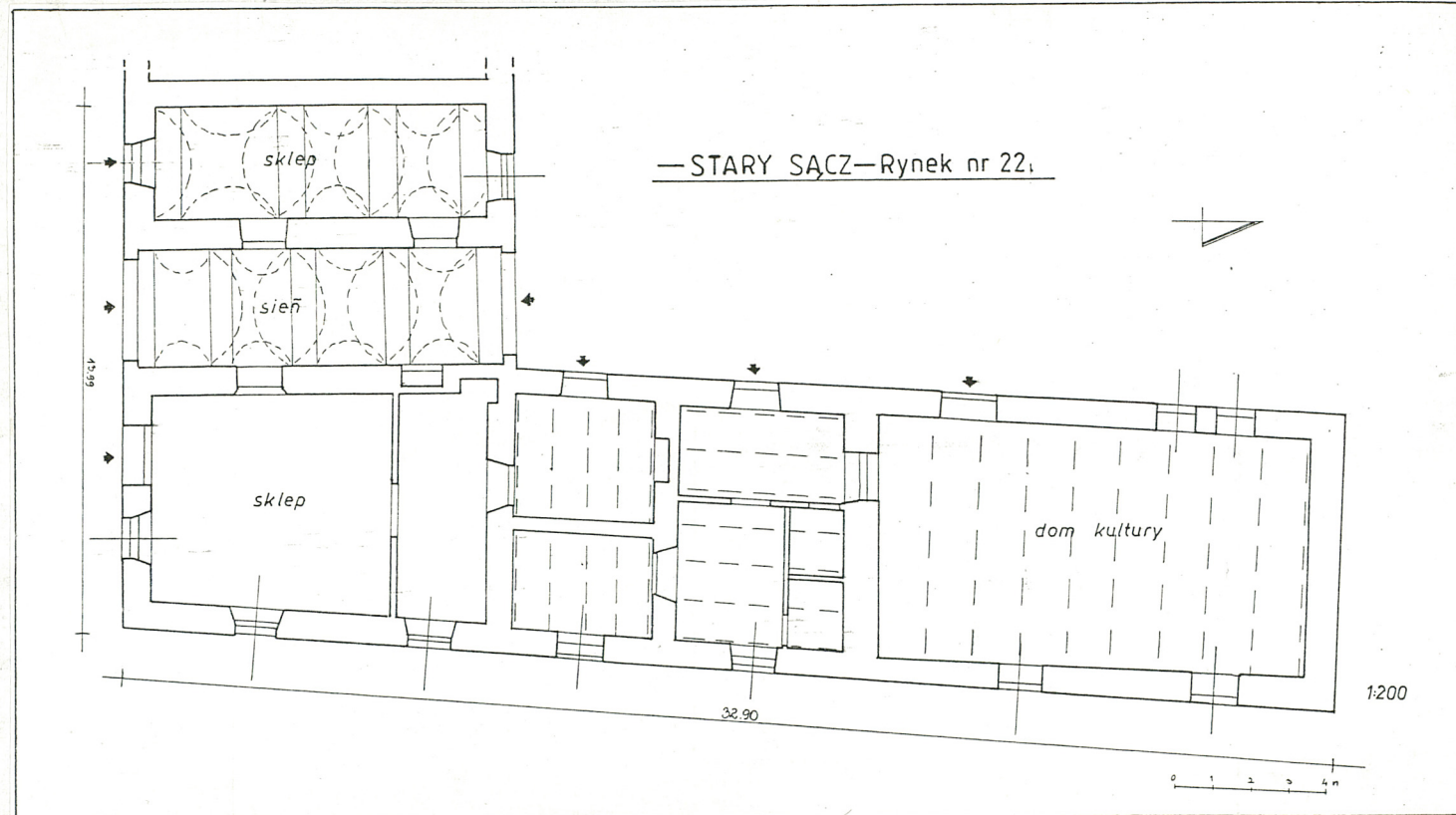
S T A R Y S ą c z

2. Obiekt (nazwa jak w karcie) Budynek
mieszkalny - Rynek nr 22.

3. Zawartość wkładki (nazwa obiektu lub materiału uzupełniającego)
Rzut parteru + fot. dodatkowe.



widok od płd-zach.



rzut parteru

Wkładkę złożył: mgr Marek Grabski październik 1996 r.
(Imię, nazwisko, data)

Miejsce przechowywania negatywów: PSOZ Nowy Sącz



widok od północy

okap dachu
nad elewac-
ją frontową



skrzydło budynku



brama w
fasadzie

1. Miejscowość
S T A R Y S Ą C Z

2. Obiekt (nazwa jak w karcie) Budynek
mieszkalny - Rynek nr 22.

3. Zawartość wkładki (nazwa obiektu lub materiału uzupełniającego)
Fot. dodatkowe

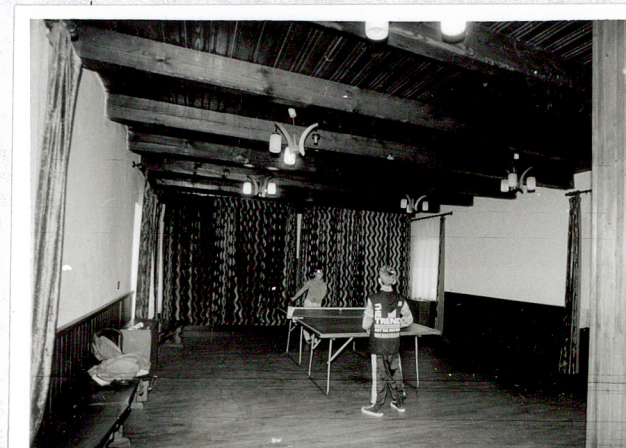


śień budynku



pomieszczenia w osi
zachodniej budynku

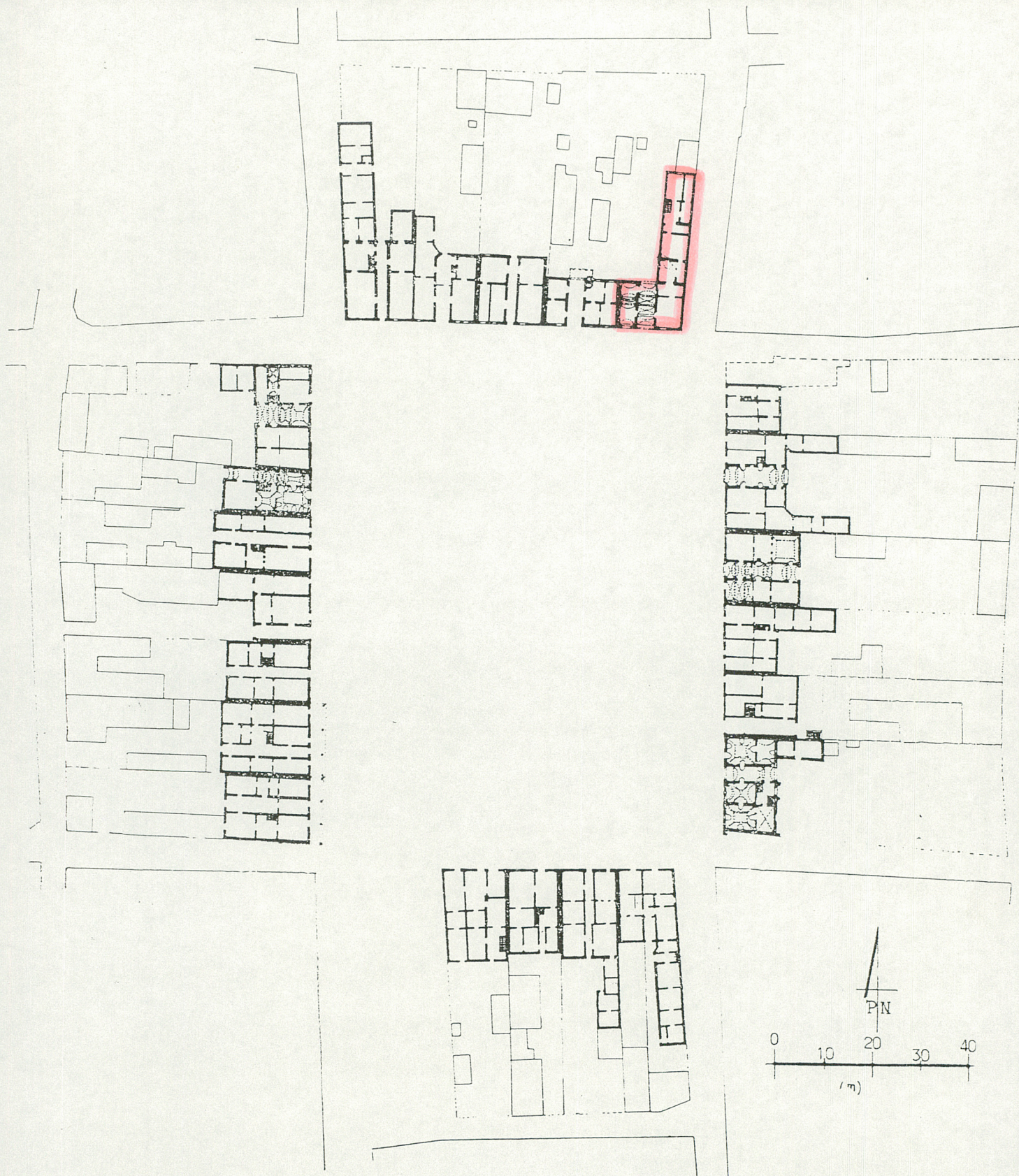
pomieszczenia ze
stropami belkowy-
mi w skrzydle bu-
dynku



Wkładkę założył: mgr Marek Grabski październik 1996 r.
(Imię, nazwisko, data)

Miejsce przechowywania negatywów: PSOZ Nowy Sącz

Wzór ODZ 1978 r



9. Zabudowa przyrynkowa, rzut parterów

/ reprodukcja z pracy : Beiersdorf Zb.,
Krasnowolski B., Stary Sącz. Zarys historii
rozwoju przestrzennego. Kraków 1985 /