

1. Obiekt

BUDYNEK MIESZKALNY - Rynek nr 19.

2. Czas powstania

XVIII / XIX w.

przeb. XIX/XX w.

3. Miejscowość

STARY SĄCZ

4. Adres Stary Sącz - Rynek nr 19.

nr hipoteczny whl 23, KW 29146

5. Przynależność administracyjna

województwo nowosądeckie

gmina Stary Sącz

pow. NOWY SĄCZ

6. Poprzednie nazwy miejscowości

7. Przynależność administracyjna
przed 1 VI 1975

województwo krakowskie

powiat Nowy Sącz

8. Właściciel i jego adres

Władysław Nicpoński
Stary Sącz
Rynek nr 19.

9. Użytkownik i jego adres

mieszkania lokatorskie
placówki handlowe

10. Rejestr zabytków

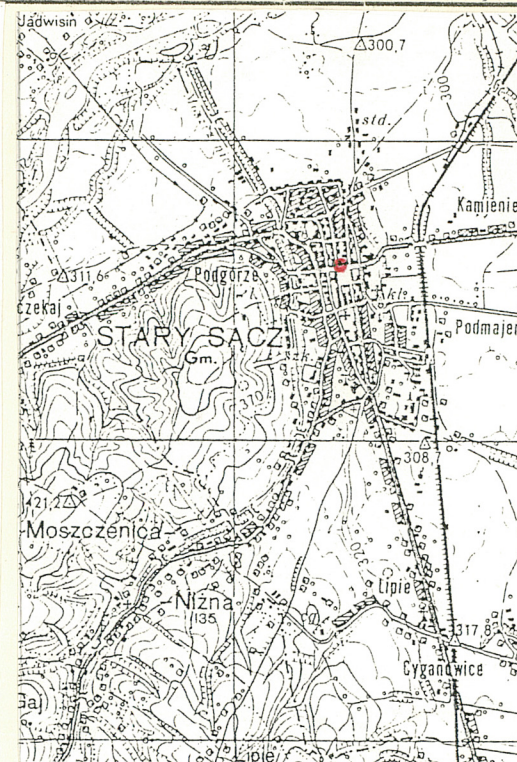
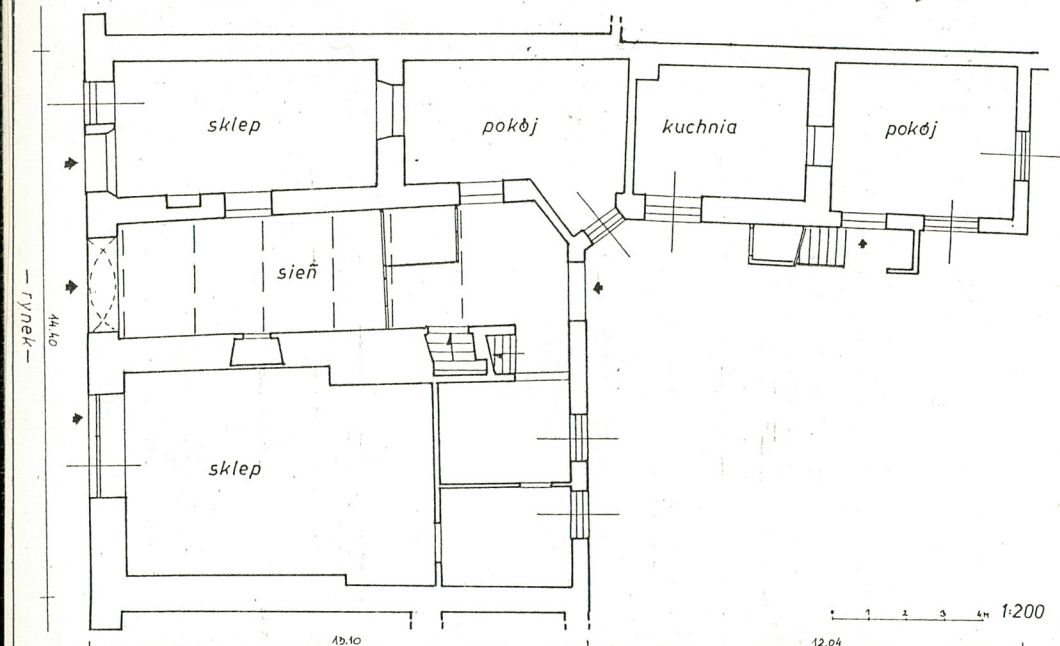
Nr

A-819

data

5.12.1996

— STARY SĄCZ — Rynek nr 19.



Budowla, jak większość zabudowy przyrynkowej pochodzi z końca XVIII wieku, kiedy to nastąpiła wymiana substancji budowlanej spowodowana pożarem miasta w 1795 roku. W trakcie późniejszej eksploatacji ulegała wielokrotnym przekształceniom obejmującym w głównej mierze fasadę i trakty frontowe o przeznaczeniu handlowym. W pocz. XX wieku zmieniony został dach budynku z typowego szczytowego o czterech spadkach na trójspadowy. Pozostałością poprzedniej formy jest wydatny okap. Zachowana również ciekawa brama o cechach klasycystycznych o półkolistej arkadzie zachowana została zapewne z czasu powstania budynku. Znajdująca się pod budynkiem komora piwniczna być może ma starszy rodowód.

Przed 1874 rokiem, budynek stanowił własność Jakóba i Fani Reich, a w 1910 współwłasność Fani Reich i Lifci Josefthalowej. W roku 1946 od spadkobierców Josefthalów budynek zakupili Kazimiera z Rajskich Górkowa i Stanisław Górski. W roku 1967 od spadkobierców Górków nabył go obecny właściciel Władysław Nicpoński. W latach 1970-tych dokonał on rozbudowy budynku nadbudowując małą oficynę przy elewacji północnej / podwórzowej/. W budynku mieszczą się mieszkania i lokale handlowe w traktach frontowych.

Budynek o typowej bryle dla zabudowy rynkowej z k. XVIII wieku. Murowany z cegły i kamienia, tynkowany. Zbudowany na planie prostokąta, parterowy, podpiwniczony w części. Przy elewacji północnej piętrowa oficyna. Rozplanowanie wnętrza trójosiowe, dwutraktowe, z sienią przechodnią na osi. Oficyna o układzie amfiladowym. Dach trójspadowy, kryty blachą. Oficyna z dachem jednospadowym.

Sytuacja. Budynek usytuowany jest w północnej pierzei rynkowej, w części zachodniej. Położony jest na działce ozn. nr 1239 o pow. 8,10 a., zajmując część południową. Pozostała część zabudowana jest budynkiem gospodarczym otoczonym niewielkim ogrodem. Budynek stoi kalenicowo w stosunku do rynku.

Budynek o typowej bryle dla zabudowy przyrynkowej ukształtowanej w k. XVIII wieku, z przekształconą wtórnie formą dachu. Murowany z cegły z użyciem kamienia, tynkowany. Parterowy, podpiwniczony w części, z dobudowaną oficyną piętrową przy elewacji północnej / podwórzowej/. Rozplanowanie wnętrza trójosiowe, dwutraktowe, z przechodnią sienią na osi. Budynek nakryty dachem trójspadowym.

Materiał, konstrukcja, technika.

Ławy fundamentowe wykonane z kamienia łamanego i cegły na zaprawie wapienno-piaskowej. Cokoł ścian niewyodrębniony, opracowany kolorystycznie. Komora piwniczna usytuowana pod narożnikiem pół-wsch. budynku dostępna zejściem klatką schodową tunelową z sieni budynku. Klatka schodowa o schodach kamiennych. Komora piwniczna na ścianach murowanych z cegły i kamienia, nakryta kolebką.

Mury budynku masywne, o znacznych grubościach, wykonane z cegły na zaprawie wapienno-piaskowej. Z zewnątrz pokryte tynkami cementowymi. Wewnątrz tynki wapienne.

Stropy i sklepienia. Nad pomieszczeniami handlowymi w traktach frontowych stropy płaskie, zamknięte / sufity /. Nad sienią zachowany pierwotny strop belkowy, wtórnie podbity płytami spłasnionymi.

Podłogi w pomieszczeniach handlowych w postaci wylewek i posadzek z płyt ceramicznych. W sieni wylewka betonowa. W pomieszczeniach mieszkalnych podłogi deskowe i parkietowe.

Otwory okienne. W elewacji frontowej prostokątne, bez obramień, przekształcone. Okna metalowe, szklone taflowo, W elewacji północnej duże, prostokątne, bez obramień, ze stolarką dwuskrzydłową, czteropolową. W elewacjach oficyny otwory prostokątne, zróżnicowane wielkościami i typem stolarki.

Otwory drzwiowe. Brama w fasadzie w półkolistej arkadzie, dwuskrzydłowa o cechach klasycystycznych, z bogatym detalem stolarskim. W elewacji północnej brama dwuskrzydłowa, płycinowa, z nadświetlem, umieszczona w otworze prostokątnym. Pozostałe otwory drzwiowe budynku prostokątne ze stolarką płycinową jedno i dwuskrzydłową. W fasadzie drzwi metalowe.

Urządzenia grzewcze. W mieszkaniach lokatorskich trzony kuchenne i ogrzewacze kałlowe. W lokalach handlowych ogrzewanie elektryczne.

Elewacje. Frontowa - nieregularna, czteroosiowa, z przekształconymi otworami. Elewacja tynkowana gładko, opracowana kolorystycznie. Nad nią wydatny okap dachu. Pozostałe elewacje bez detalu architektonicznego, tynkowane gładko, z przekształconymi otworami.

Dach budynku trójspadowy, o więźbie krokwiowo-płatwiowej ze stolcem. Połacie pobite deskami i blachą. W połaci północnej zachowane oczka-wywietrzniki o kształcie półkolistym. Nad oficyną dach jednospadowy, kryty eternitem.

Budynek posiada instalację elektryczną i wodno-kanalizacyjną.

4. Kubatura		15. Powierzchnia użytkowa		16. Przeznaczenie pierwotne		17. Użytkowanie obecne	
ok. 1300 m ³		ok. 110 m ²		mieszkalno-handlowe		mieszkalno - handlowe	
8. Prace budowlane i konserwatorskie, ich przebieg i dokumentacja Przekształcenia w k. XIX w. i pocz. XX w. Modernizacje : 1920-22, 1950, 1970-72, 1993.				19. stan zachowania (fundamenty, ściany zewnętrzne, ściany wewnętrzne, sklepienia, stropy, konstrukcje dachowe, pokrycie dachu, wyposażenie i instalacje)			
				Budowla w dobrym stanie technicznym.			
				20. Najpilniejsze postulaty konserwatorskie			
				Otoczyć opieką konserwatorską.			

21. Akta archiwalne (rodzaj akt, numer i miejsce przechowywania)

1. Archiwum Państwowe w Nowym Sączu. Akta m. Starego Sącza. Akta Budowlane - sygn. 40 / 1866 -1913 /.
2. Sąd Rejonowy w Nowym Sączu. Wydział Ksiąg Wieczystych - whl 23, KW 29146.

22. Bibliografia

1. Stary Sącz. Dokumentacja historyczno-konserwatorska. Oprac. Beiersdorf Zb., Krasnowolski B., PKZ Kraków 1977.
2. Beiersdorf Zb., Krasnowolski B., Stary Sącz. Zarys historii rozwoju przestrzennego. Kraków 1985.
3. Stary Sącz od czasów najdawniejszych po 1939 rok. Opr. zb. pod red. H. Barycza. Kraków 1979.
4. Bazieli W., Historie starosądeckie. Szkice z dziejów miasta. Kraków 1965.
5. tenże ... Historia uporządkowania ulic i rynku w Starym Sączu. " Rocznik Sądecki ", IV, 1960.
6. Kydryńska A., Majka M., Maliszewski P., Stary Sącz - katalog zabytkowych domów miejskich na terenie woj. krakowskiego, mnps. Kraków 1958 / WKZ Kraków /

23. Źródła ikonograficzne i fotografia (rodzaj, miejsce przechowywania, sygnatury)

1. Stary Sącz, Inwentaryzacja architektoniczno-budowlana Oprac. zespół Krakowskiego Przedsiębiorstwa Geodezyjnego. Kraków 1978. Blok V / Rynek nr 18,19,20,21,22/ Egz. w arch WKZ w Nowym Sącz - sygn. 1109 .

24. Uwagi różne

25. Opracował

tekst mgr Marek H. Grabski październik 1996 r.

imię, nazwisko, data, podpis

plany, rysunki j.w. październik 1996 r.

imię, nazwisko, data, podpis

zdjęcia lotogr. j.w. październik 1996 r.

imię, nazwisko, data, podpis

miejsce przechowywania negatywów PSOZ Nowy Sącz

Karta po wypełnieniu podlega ochronie na podstawie przepisów prawa autorskiego

26. Adnotacje o inspekcjach, informacje o zmianach (daty, imiona i nazwiska wypełniających)

27. Załączniki

1. Miejscowość S T A R Y S Ą C Z	2. Obiekt (nazwa jak w karcie) Budynek mieszkalny - Rynek nr 19.	3. Zawartość wkładki (nazwa obiektu lub materiału uzupełniającego) Fot. dodatkowe.
---------------------------------------	---	---



fragment północnej pierzei rynku



elevacja frontowa



elevacja podwórzowa / północna / Wzr ODZ 1978 r

Wkładkę założył: mgr Marek Grabski październik 1996 r.
(Imię, nazwisko, data)

Miejsce przechowywania negatywów: PSOZ Nowy Sącz



widok od północy na oficynę



sień budynku



brama w fasadzie



sień



sień

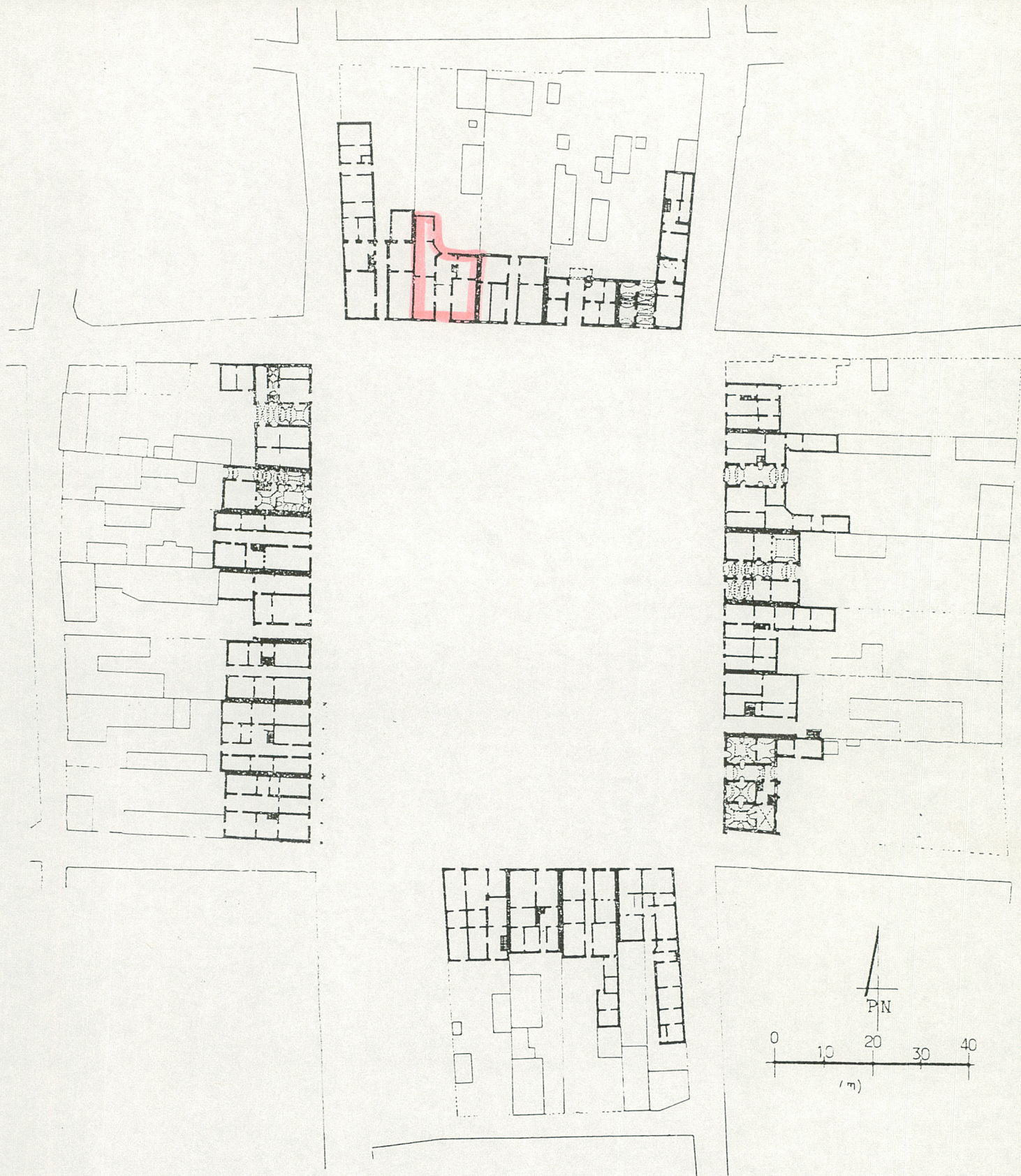
1. Miejscowość S T A R Y Ś Ą C Z	2. Obiekt (nazwa jak w karcie) Budynek mieszkalny - Rynek nr 19.	3. Zawartość wkładki (nazwa obiektu lub materiału uzupełniającego) Pierzeja północna rynku - elewacje stan z ok. 1946
---	---	--



repr. publ. planów inwent. Politechniki Warszawskiej
z 1946 r.

Wkładkę założył: mgr Marek Grabski październik 1996 r.
(Imię, nazwisko, data)

Miejsce przechowywania negatywów: PSOZ Nowy Sącz



9. Zabudowa przyrynkowa, rzut parterów

/ mroprodukcja z pracy : Beiersdorf Zb.,
Krasnowolski B., Stary Sącz. Zarys historii
rozwoju przestrzennego. Kraków 1985 /