

1. Obiekt

BUDYNEK MIESZKALNY - Rynek nr 15 i 15 a

2. Czas powstania

XVIII / XIX w.

3. Miejscowość

STARY SĄCZ

przeb. XX w.

4. Adres Stary Sącz - Rynek nr 15

15 a

nr hipoteczny whl 19,699, KW 1924
KW 2451

5. Przynależność administracyjna

województwo nowosądeckie

gmina Stary Sącz

pow. NOWY SĄCZ

6. Poprzednie nazwy miejscowości

-

7. Przynależność administracyjna
przed 1 VI 1975

województwo krakowskie

powiat Nowy Sącz

8. Właściciel i jego adres Spółdzielnia
Handlowo-Produkcyjna " Rolnik "
Stary Sącz ul. Sobieskiego 15
i
Stanisława Tokarczyk Rynek nr 15a

9. Użytkownik i jego adres

j.w.

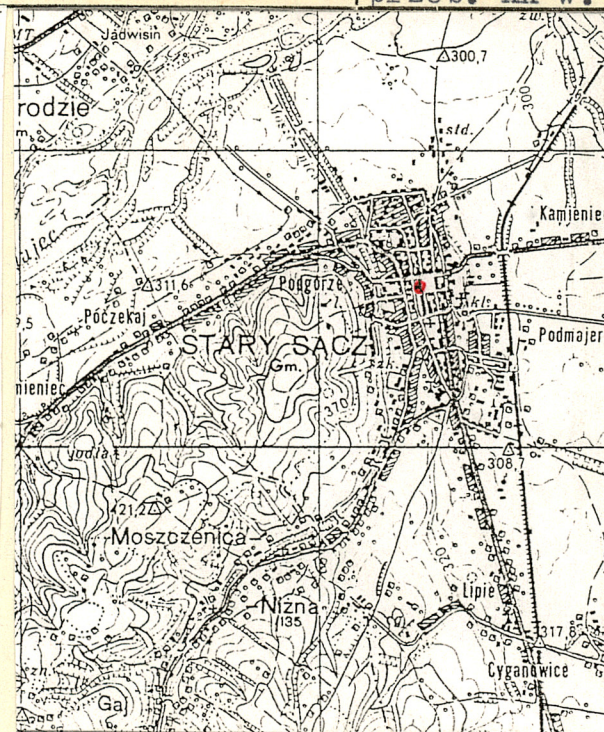
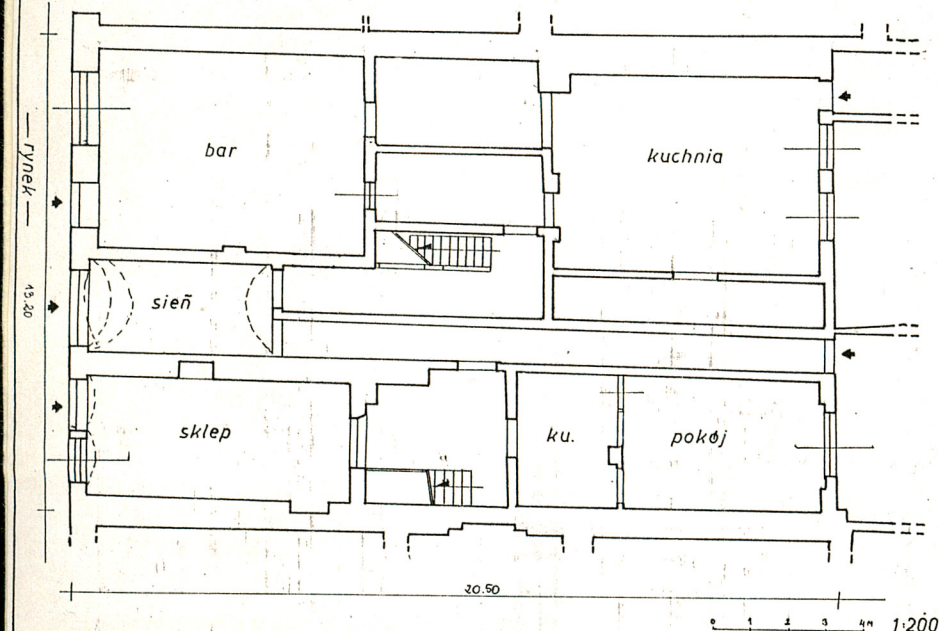
10. Rejestr zabytków

m 15

Nr A-816

data 18.11.1996

- STARY SĄCZ - Rynek nr 15. 15a.



Budynek wzniesiony został w końcu XVIII wieku, w okresie odbudowy miasta po wielkim pożarze roku 1795. Nowa budowla zbudowana została na pozostałości wcześniejszej drewnianej, z której wykorzystano zachowaną komory piwniczne. Regulacja linii zabudowy pierzei zachodniej objęła wszystkie budynki przy niej wzniesione. O dyspozycji poprzedniej zabudowy świadczą pozostałości dawnych piwnic, niemal pod każdym z nowszych budynków z przedprożem poza obrysem ścian. Budynek Rynek 15 został częściowo przekształcony w początku XX wieku. Zmieniona została bryła dachu który znacznie podwyższono i umieszczono w nim dwie facjaty. Przekształcona została również elewacja od strony podwórza, w której wzniesiono wysoki szczyt zaadaptowanego poddasza i balkon. W latach 1970-tych po sprzedaży części nieruchomości budynek został "rozdzielony" m.in. przez podział dawnej przechodniej sieni w której wzniesiono działową ścianę. Obecnie budynek stanowi dwa odrębne hipoteczne ciała i oznaczony jest dwoma numerami: Rynek 15 i 15 a. Część należąca do Spółdzielni / Rynek nr 15 / rozbudowana została o piętrowe skrzydło przy elewacji podwórzowej. W budynku mieści się mieszkanie lokatorskie i bar "Bistro".

W roku 1877 nieruchomość stanowiła własność Franciszka Kmiotowicza i Marianny z Essenów Kmiotowicz. W roku 1895 należała do wdowy Marianny Kmiotowicz. W roku 1931 jako właściciel wzmiankowany był Franciszek s. Franciszka Kmiotowicz. W roku 1948 nieruchomość nabył Wojciech Sikora. W roku 1978 nieruchomość należąca do spadkobierców sprzedano w części Gminnej Spółdzielni "Rolnik". Druga należy do Stanisławy Tokarczyk zam. w/m.

Sytuacja. Budynek usytuowany jest w środkowej części zachodniej pierzei starosądeckiego rynku. Stoi szczytowo w stosunku do rynku. Budynek po podziale nieruchomości położony jest na dwu działkach ozn. nr 1862 i 1863. Zarówno sień jak i działka rozdzielone są murem granicznym.

Budowla o cechach późnobarokowych i charakterystycznej bryle dla zabudowy przyrynkowej z k. XVIII wieku. Murowana z cegły, z użyciem kamienia, otynkowana. Zbudowana na planie prostokąta, parterowa, częściowo podpiwniczona z adaptowanym na cele mieszkalne poddaszem. Rozplanowanie wnętrza trójosiowe, trzytraktowe, z sienią na osi. Budynek nakryty dachem czterospadowym / ob. o 3 spadkach / krytym gontem. w połaci wschodniej dwie wystawki - facjaty.

Materiał, konstrukcja, technika.

Lawy fundamentowe wykonane z kamienia łamanego na zaprawie wapienno-piaskowej. Cokoł ścian niewyodrębniony, zaakcentowany kolorystycznie. Komory piwniczne / 2 / usytuowane pod częścią pld-zach. budynku dostępne odrębnymi zejściami z sieni budynku. Komory o ścianach murowanych z kamienia i kamiennych sklepieniach kolebkowych. Jedna z nich wystająca poza obrys ścian budynku.

Mury budynku masywne, grube, wykonane z cegły na zaprawie wapienno-piaskowej. Z zewnątrz elewacje pokryte tynkami cementowymi, opracowanymi kolorystycznie. Wewnątrz budynek ze wtórnymi podziałami pomieszczeń ściankami działowymi, pokrytymi tynkami wapiennymi.

Stropy i sklepienia. Nad pomieszczeniami parteru stropy płaskie, zamknięte, otynkowane. Część dawnej sieni / do miejsca podziału / nakryta sklepieniem kolebkowym. Nad pomieszczeniami poddasza stropy drewniane, otynkowane, sufity.

Podłogi w lokalach handlowych w postaci wylewów lastriko i posadzek. W mieszkaniach podłogi deskowe i parkietowe.

Otwory okienne. W elewacji frontowej jeden duży otwór okienny, prostokątny z oknem witrynowym, szklanym taflowo. Pozostałe przekształcone w witryny z wejściami do lokali handlowych. W elewacji podwórzowej otwory okienne prostokątne różnicowane wymiarami, ze stolarką drewnianą z różnych okresów eksploatacji.

Otwory drzwiowe. Otwór bramny prostokątny, przekształcony z pierwotnego o cechach późnobarokowych, z bramą dwuskrzydłową, płycinową z nadściętlem. Pozostałe otwory drzwiowe prostokątne, ze stolarką głównie jednoskrzydłową, płycinową mocowaną w futrynach skrzynkowych. Otwory drzwiowe i okienne bez obramień.

Urządzenia grzewcze. Budynek w części ogrzewany instalacją c.o z sąsiednich budynków, w części ogrzewanie piecowe.

Elewacje. Frontowa - nieregularna, z asymetrycznie rozmieszczonymi otworami okiennymi. Tynkowana gładko, z kolorystycznym opracowaniem otworów okiennych. Elewacja ta zwieńczona profilowanym gzymsem pod wydatnie wysuniętym okapem łamanego dachu.

Elewacja podwórzowa - bez detalu architektonicznego, rozdzielona balkonem poddasza wieloosiowa, w parterze częściowo zabudowana przybudówką.

Dach budynku o formie z k. XVIII wieku, Trójspadowy, łamany, pokryty gontem. Wieńcza drewniana ze stolcami. W połaci wschodniej dwie facjaty nakryte daszkami trójsпадkowymi.

Budynek posiada instalacje elektryczną, wodno-kanalizacyjną i gazową.

14. Kubatura

c.d. wkł. 1.

ok. 2100 m³

15. Powierzchnia użytkowa

ok. 270 m²

16. Przeznaczenie pierwotne

mieszkalno - handlowe

17. Użytkowanie obecne

mieszkalno-handlowe

13. Prace budowlane i konserwatorskie, ich przebieg i dokumentacja

Przebudowy w 1970-tych, 1980-tych.

19. stan zachowania (fundamenty, ściany zewnętrzne, ściany wewnętrzne, sklepienia, stropy, konstrukcje dachowe, pokrycie dachu, wyposażenie i instalacje)

Budowla w dobrym stanie technicznym.

20. Najpilniejsze postulaty konserwatorskie

Otoczyć opieką konserwatorską.

21. Akta archiwalne (rodzaj akt, numer i miejsce przechowywania)

1. Archiwum Państwowe w Nowym Sączu. Akta m. Starego Sącza - Akta Budowlane - sygn. 472, 473, 476.
2. Sąd Rejonowy w Nowym Sączu. Wydział Ksiąg Wieczystych - whl 19, 699, KW 1924, KW 2451.

22. Bibliografia

1. Beiersdorf Zb., Krasnowolski B., Stary Sącz. Zarys historii rozwoju przestrzennego. Kraków 1985.
2. Historia Starego Sącza od czasów najdawniejszych do roku 1939. Pr. zb. pod red. H. Barycza. Kraków 1979.
4. Bazieliński W., Historie starosądeckie. Szkice do dziejów miasta. Kraków 1965.
5. tenże ... Historia uporządkowania ulic i rynku w Starym Sączu. "Rocznik Sądecki", IV, 1960.
6. Stary Sącz. Dokumentacja historyczno-konserwatorska. Oprac. Beiersdorf Zb., Krasnowolski B., PKZ Kraków 1977.

23. Źródła ikonograficzne i fotografia (rodzaj, miejsce przechowywania, sygnatury)

1. Stary Sącz. Inwentaryzacja architektoniczno-budowlana. Blok III / Rynek nr 11, 12, 13, 14, 15, 16, 17 /. Opr. zespół. Krakowskie Przedsiębiorstwo Geodezyjne. Kraków 1978 / Egz. w arch. WKZ Nowy Sącz - sygn. 1114 /

24. Uwagi różne

25. Opracował

tekst mgr Marek H. Grabski październik 1996 r.

imię, nazwisko, data, podpis

plany, rysunki j.w. październik 1996 r.

imię, nazwisko, data, podpis

zdjęcia lotogr. j.w. październik 1996 r.

imię, nazwisko, data, podpis

miejsce przechowywania negatywów PSOZ Nowy Sącz

Karta po wypełnieniu podlega ochronie na podstawie przepisów prawa autorskiego

26. Adnotacje o inspekcjach, informacje o zmianach (daty, imiona i nazwiska wypełniających)

27. Załączniki

1. Miejscowość S T A R Y S Ą C Z	2. Obiekt (nazwa jak w karcie) Budynek mieszkalny - Rynek nr 15 i	3. Zawartość wkładki (nazwa obiektu lub materiału uzupełniającego) 5 a . C.d. opisu + fot. dodatkowe.
---------------------------------------	--	---

c.d. pkt 12.

Budowla o charakterystycznej bryle, z wysokim czterospadowym, łamanym dachem ukształtowanym w k. XVIII wieku. W fasadzie skrzydłowa brama o cechach późnobarokowych. Budynek murowany z cegły, z użyciem kamienia, tynkowany. Zbudowany na planie prostokąta, parterowy z użytkowym poddaszem. Rozplanowanie wnętrza trójosiowe, trzytraktowe.



widok od płd-wsch.



Wkładkę złożył: mgr Marek Grabski październik 1996 r.
(Imię, nazwisko, data)

Miejsce przechowywania negatywów: PSOZ Nowy Sącz



elewacja podwórzowa

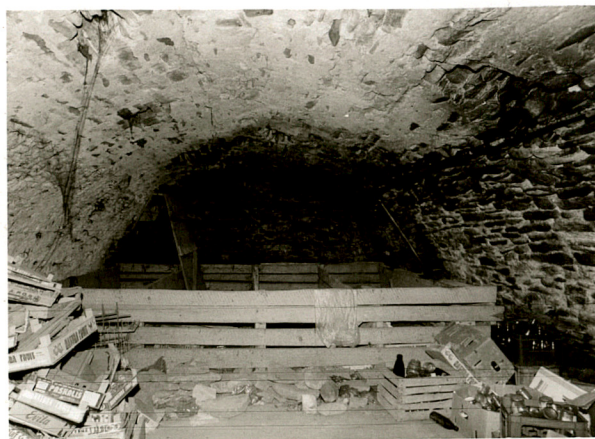


przybudówki na działce
siedliskowej

Wz& ODZ 1978 r



zejście do piwnicy



komora piwniczna



klatka schodowa
na poddasze

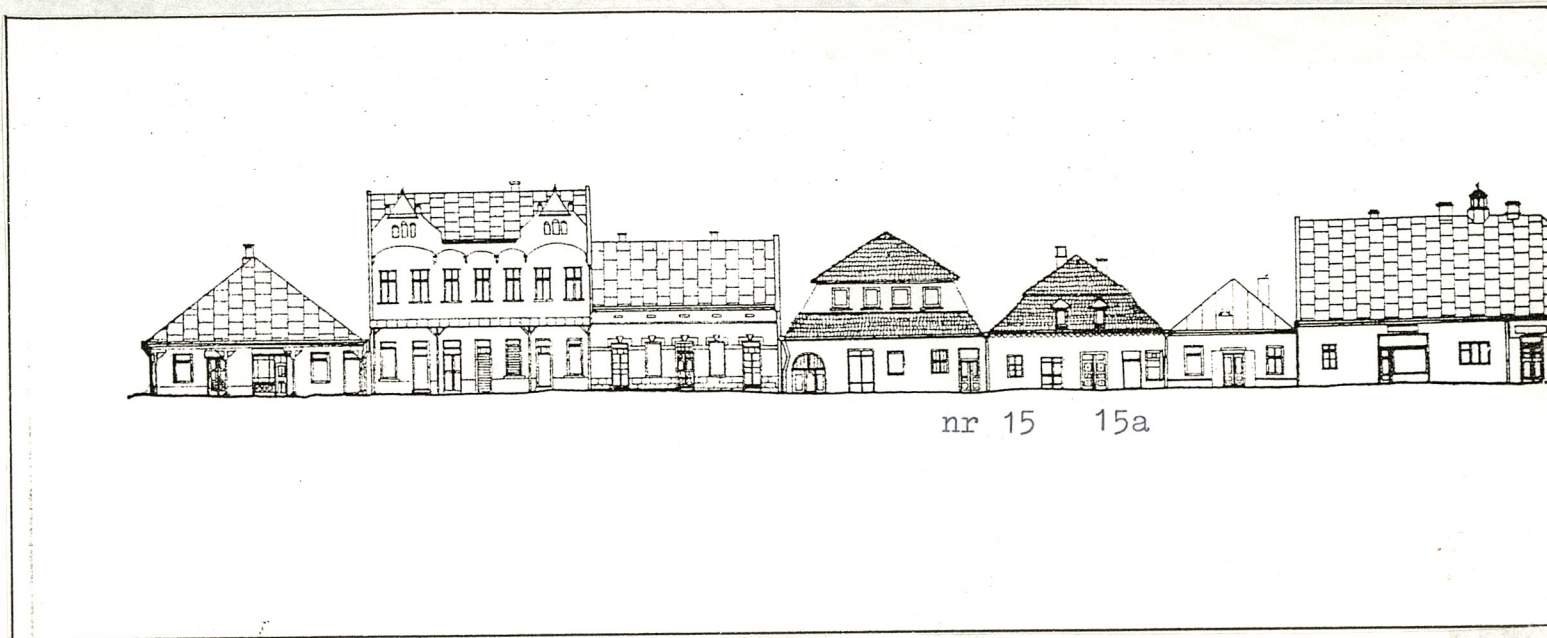
1. Miejscowość	2. Obiekt (nazwa jak w karcie)	3. Zawartość wkładki (nazwa obiektu lub materiału uzupełniającego)
S T A R Y S A C Z	Budynek mieszkalny - Rynek nr 15 i 15 a	Fot. dodatkowe.



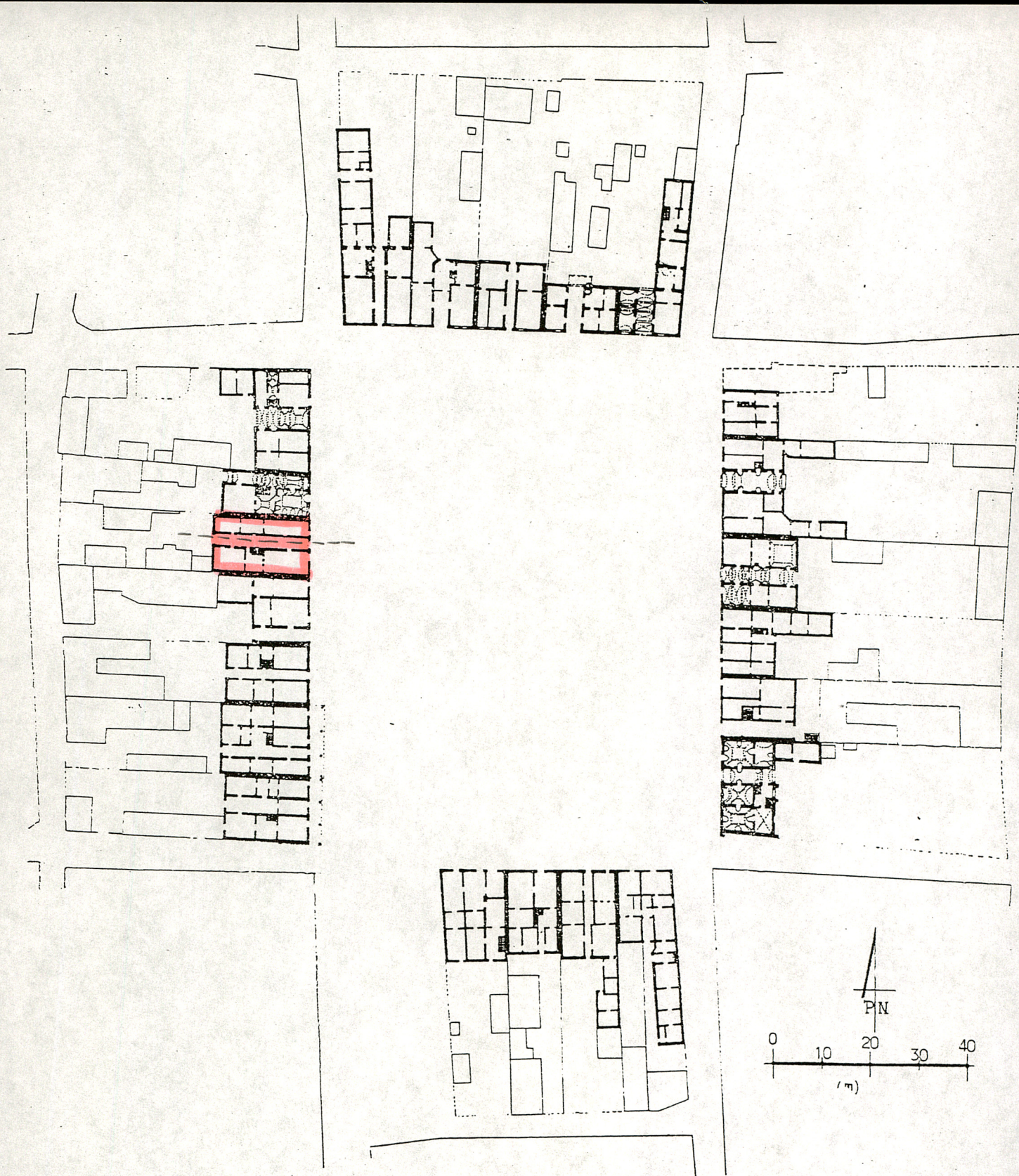
pomieszczenia handlowe parteru i poddasza

Wkładkę założył: mgr Marek Grabski październik 1996 r.
(Imię, nazwisko, data)

Miejsce przechowywania negatywów: PSOZ Nowy Sącz



zachodnia pierzeja rynkowa. Repr. publ. inwent. pom. Politechniki Warszawskiej
z ok. 1946 r.



9. Zabudowa przyrynkowa, rzut parterów

/ meprodukcja z pracy : Beiersdorf Zb.,
Krasnowolski B., Stary Sącz. Zarys historii
rozwoju przestrzennego. Kraków 1985 /