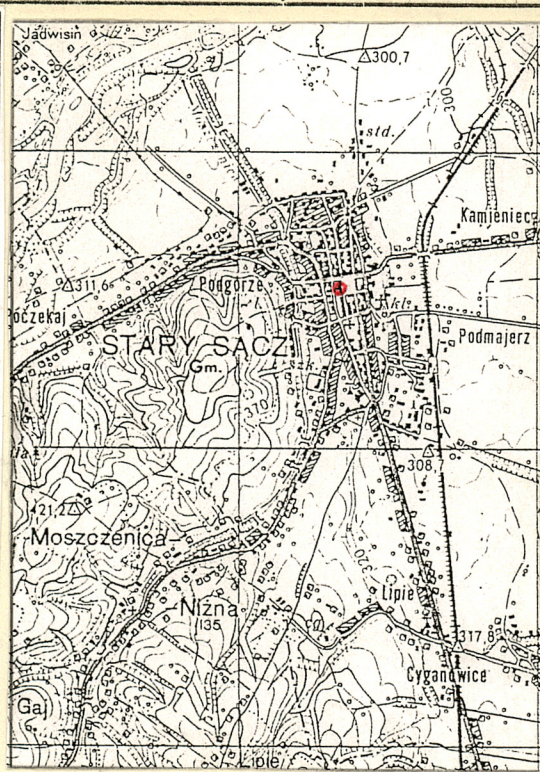
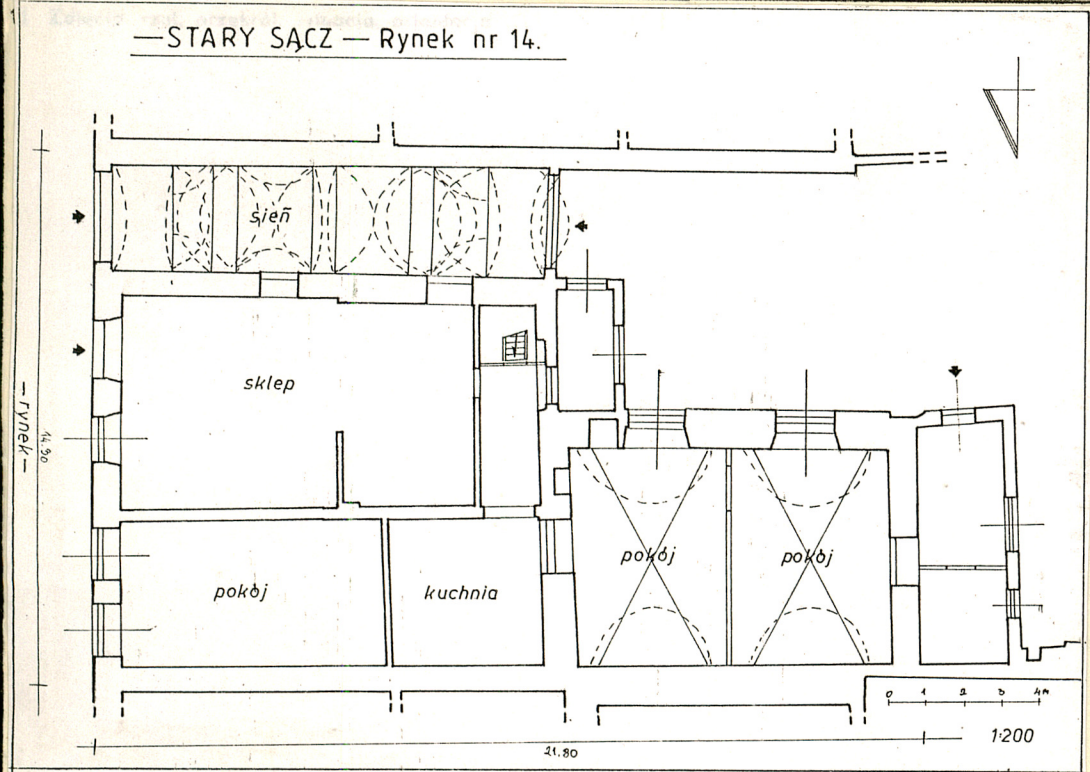


1. Obiekt
BUDYNEK MIESZKALNY - Rynek nr 14.

2. Czas powstania
XVIII / XIX w.

3. Miejscowość
S T A R Y S Ą C Z



4. Adres Stary Sącz - Rynek nr 14.
nr hipoteczny whł 18, KW 3970,
KW 57906

5. Przynależność administracyjna
województwo nowosądeckie
gmina Stary Sącz
pow. NOWY SĄCZ

6. Poprzednie nazwy miejscowości
-

7. Przynależność administracyjna
przed 1 VI 1975
województwo krakowskie
powiat Nowy Sącz

8. Właściciel i jego adres
Ziembowicz Lechosław
Tabasz Lidia
zam. Rynek nr 14

9. Użytkownik i jego adres
mieszkania i lokale
handlowe

10. Rejestr zabytków
Nr 847 data 26.11.1996



Budowla wzniesiona została w końcu XVIII wieku, zapewne po pożarze miasta z 1795 roku. Zbudowano ją wykorzystując pozostałości budynku wcześniejszego. Na archiwalnej pocztówce z pocz. XX wieku budynek ten posiadał dwuspadowy dach z wysuniętym podcieniem wspartym na słupach. Po przebudowach dokonanych w latach 1920-tych i w 1948 roku ukształtowana została obecna bryła z wysokim dachem trójspadowym i wystawką poddasza. Podczas tych przebudów zlikwidowana została częściowo dawna oficynowa zabudowa działki siedliskowej widoczna na inwentaryzacji architektonicznej z ok. 1946 roku. Późniejsze przekształcenia objęły jedynie wystrój lokali handlowych w traktach frontowych. Przed 1874 rokiem nieruchomość należała do Izraela i Chary Holländer. W roku 1902 była własnością Judy i Hani Schupf, a w 1924 Reicy Małki Schupf. W roku 1939 nieruchomości zakupiła Alina ze Steindrów Zębiewiczowa. Obecnie wg zapisów w księgach wieczystych jest współwłasnością Aliny Ziębiewicz i Lidii Tobasz.

Budowla o charakterystycznej bryle będącej nawiązaniem do tradycji zabudowy sądeckiego rynku pochodzącej z k. XVIII wieku. Budynek murowany z cegły i kamienia, tynkowany. Zbudowany na planie prostokąta, parterowy, z poddaszem użytkowym, podpiwniczony. Rozplanowanie wnętrza trójosiowe, dwutraktowe. Nakryty wysokim, łamanym trójspadowym dachem, krytym dachówką.

Sytuacja. Budynek usytuowany jest w środkowej części zachodniej pierzei starosądeckiego rynku. Położony jest na wąskiej, prostokątnej działce siedliskowej oznaczonej nr 1861, o pow. 8,34 a. Budynek stoi szczytowo w stosunku do rynku. Część zachodnia działki / ob. odrębna nieruchomość przy ul. Staszica / zamknięta jest parterową zabudową, niegdyś połączoną długim ciągiem oficyn.

Budynek murowany z cegły, z użyciem kamienia, tynkowany. Zbudowany na planie prostokąta, z węższą przybudówką przy elewacji podwórzowej pochodzącą zapewne z okresu budowy lub adaptacji budowli poprzedzającej. Budynek parterowy, podpiwniczony, z poddaszem użytkowym. Nakryty wysokim dachem łamanym, trójspadowym, pokrytym dachówką.

Materiał, konstrukcja, technika.

Ławy fundamentowe budynku wykonane z kamienia łamanego i cegły układanych na zaprawie wapienno-piaskowej. Cokoł ścian w szerszej okładzinie tynkowej opracowanej kolorystycznie. Komory piwniczne /2/ usytuowane pod osią północną budynku i przybudówki, w części wschodniej z głębokim przedprożem sięgającym podcienia budowli poprzedniej. Komory o ścianach murowanych z kamienia, nakryte kolebkami kamiennymi, połączone krótkim sklepieniem korytarzem. Zejście do piwnic usytuowane w sieni budynku, ze schodami kamiennymi w krótkiej klatce tunelowej.

Mury budynku masywne, o znacznych grubościach, wzniesione z cegły i kamienia na zaprawie wapienno-piaskowej. Z zewnątrz elewacje pokryte tynkami cementowymi barwionymi. Wewnątrz ściany budynku pokryte tynkami wapiennymi.

Sklepienia i stropy. Sienią usytuowaną w osi południowej budynku sklepioną żaglasto na gurtach. Pozostałe trakty budynku nakryte stropami płaskimi. Pomieszczenia w przybudówce elewacji podwórzowej nakryte sklepieniami krzyżowymi z lunetami. Nad pomieszczeniami użytkowymi poddasza stropy drewniane, pokryte tynkami.

Podłogi i posadzki. W lokalach handlowych posadzki z płytek ceramicznych i wylewki lastriko. W pomieszczeniach mieszkalnych podłogi deskowe i parkietowe.

Otwory okienne. W elewacji frontowej otwory okienne prostokątne, średniej wielkości, bez obramień okiennych. Stolarka okienna dwuskrzydłowa, czteropolowa, drewniana, lakierowana. W elewacji podwórzowej i w elewacji przybudówki otwory okienne prostokątne, bez obramień, zróżnicowane wielkościami. Stolarka okienna tych otworów zróżnicowana, współczesna, produkcji fabrycznej. Otwory okienne wystawki dachowej prostokątne, ze stolarką drewnianą dwuskrzydłową, szściopolową.

Otwory drzwiowe. Brama wjazdowa w elewacji frontowej zamknięta półkolistą arkadą, dwuskrzydłową, deskowo-spągowa z ozdobnymi klepkami i profilami. Wejścia do lokali handlowych w otworach prostokątnych, z drzwiami metalowymi przeszklonymi i płycinowymi. Pozostałe otwory drzwiowe prostokątne, ze stolarką płycinową, jedno- i dwuskrzydłową, mocowaną w futrynach skrzynkowych.

Elewacje. Frontowa - nieregularna, sześciosiowa, z asymetrycznie usytuowaną sienią i bramą wjazdową. Elewacja tynkowana gładko, z kolorystycznym opracowaniem detali: cokołu, glicyfów okiennych i drzwiowych. Elewacja podwórzowa - zabudowana przybudówkami, z balkonem o metalowej balustradzie nad małym gankiem. Elewacja bez detalu architektonicznego, tynkowana gładko, ze zróżnicowanymi otworami.

Dach budynku wysoki, łamany, trójspadowy. W połaci wschodniej wysoka wystawka poddasza z tynkowaną ścianką w której cztery otwory okienne. Połacie dachu pokryte dachówką ceramiczną. Więźba dachowa drewniana, krokwiowo-płatwiowa, ze stolcami. Poddasze dostępne z zewnątrz schodami dwubiegowymi umieszczonymi przy elewacji podwórzowej, prowadzącymi na balkon nad gankiem.

Budynek posiada instalację elektryczną, wodno-kanalizacyjną. Ogrzewanie piecowe i elektryczne.

14. Kubatura ok. 2600 m ³	15. Powierzchnia użytkowa ok. 280 m ²	16. Przeznaczenie pierwotne mieszkalno-handlowe	17. Użytkowanie obecne mieszkalno handlowe
13. Prace budowlane i konserwatorskie, ich przebieg i dokumentacja Zob. pkt 12.		19. stan zachowania (fundamenty, ściany zewnętrzne, ściany wewnętrzne, sklepienia, stropy, konstrukcje dachowe, pokrycie dachu, wyposażenie i instalacje) Budowla w dobrym stanie technicznym.	
		20. Najpilniejsze postulaty konserwatorskie Otoczyć opieką konserwatorską.	

21. Akta archiwalne (rodzaj akt, numer i miejsce przechowywania)

1. Archiwum Państwowe w Nowym Sączu. Akta m. Starego Sącza. Akta Budowlane - sygn. 472.
2. Sąd Rejonowy w Nowym Sączu. Wydział Ksiąg Wieczystych whl 18, KW 57906, KW 3970.

22. Bibliografia

1. Beiersdorf Zb., Krasnowolski B., Stary Sącz. Zarys historii rozwoju przestrzennego. Kraków 1985.
2. Historia Starego Sącza od czasów najdawniejszych do roku 1939. Opr. zb. pod red. H. Barycza. Kraków 1979.
3. Bazieli W., Historie starosądeckie. Szkice z dziejów miasta. Kraków 1965.
4. tenże ... Historia uporządkowania ulic i rynku w Starym Sączu. "Rocznik Sądecki" .. IV, 1960.
5. Stary Sącz. Dokumentacja historyczno-konserwatorska. Oprac. Beiersdorf Zb., Krasnowolski B., PKZ Kraków 1977.

23. Źródła ikonograficzne i fotograficzne (rodzaj, miejsce przechowywania, sygnatury)

1. Stary Sącz. Inwentaryzacja architektoniczno-budowlana. Blok III / Rynek nr 11, 12, 13, 14, 15, 16, 17 /. Oprac. zesp. Krakowskie Przedsiębiorstwo Geodezyjne. Kraków 1978. / Egz. w arch. WKZ Nowy Sącz - sygn. 1114 /.

24. Uwagi różne

25. Opracował

tekst..... mgr Marek H..Grabski październik 1996 r.

..... imię, nazwisko, data, podpis

plany, rysunki..... j.w. październik 1996 r.

..... imię, nazwisko, data, podpis

zdjęcia fotogr..... j.w. październik 1996 r.

..... imię, nazwisko, data, podpis

miejsce przechowywania negatywów..... PSOZ Nowy Sącz

Karta po wypełnieniu podlega ochronie na podstawie przepisów prawa autorskiego

26. Adnotacje o inspekcjach, informacje o zmianach (daty, imiona i nazwiska wypełniających)

27. Załączniki

1. Miejscowość
S T A R Y S Ą C Z

2. Obiekt (nazwa jak w karcie) Budynek
mieszkalny - Rynek nr 14.

3. Zawartość wkładki (nazwa obiektu lub materiału uzupełniającego)
Fot. dodatkowe.



widok od płd-wsch.



widok od półn-wsch.



podcień elewacji frontowej

Wkładkę założył: mgr Marek Grabski październik 1996 r.
(Imię, nazwisko, data)

Miejsce przechowywania negatywów: PSOZ Nowy Sącz



brama w elewacji frontowej



jedno z pomieszczeń traktu frontowego



elewacja podwórzpwa
widok od płd-zach.



parterowa zabudowa działki od
ul. Staszica

1. Miejscowość

S T A R Y S Ą C Z

2. Obiekt (nazwa jak w karcie) Budynek
mieszkalny - Rynek nr 14.

3. Zawartość wkładki (nazwa obiektu lub materiału uzupełniającego)
Dodat. materiał ilustracyjny.

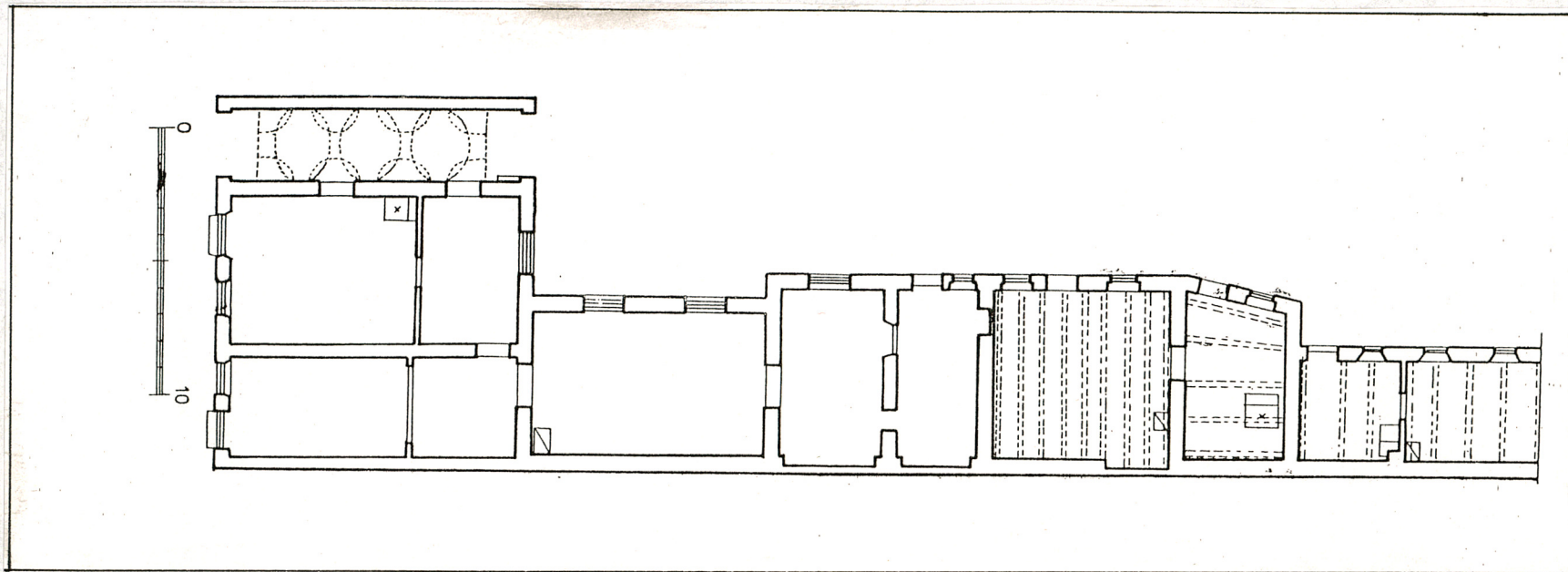


17. Rynek w Starym Sączu, domy w północnej części pierzei zachodniej. Fotografia archiwalna na pocztówce z pocz. w. XX.

Wkładkę założył: mgr Marek Grabski październik 1996 r.

(Imię, nazwisko, data)

Miejsce przechowywania negatywów: PSOZ Nowy Sącz



rzut parteru budynku wraz z niezachowaną obecnie zabudową oficyn
/ repr. inwentaryzacji z 1946 r./



9. Zabudowa przyrynkowa, rzut parterów

/ reprodukcja z pracy : Beiersdorf Zb.,
Krasnowolski B., Stary Sącz. Zarys historii
rozwoju przestrzennego. Kraków 1985 /