

1. Obiekt

BUDYNEK MIESZKALNY - Rynek nr 12.

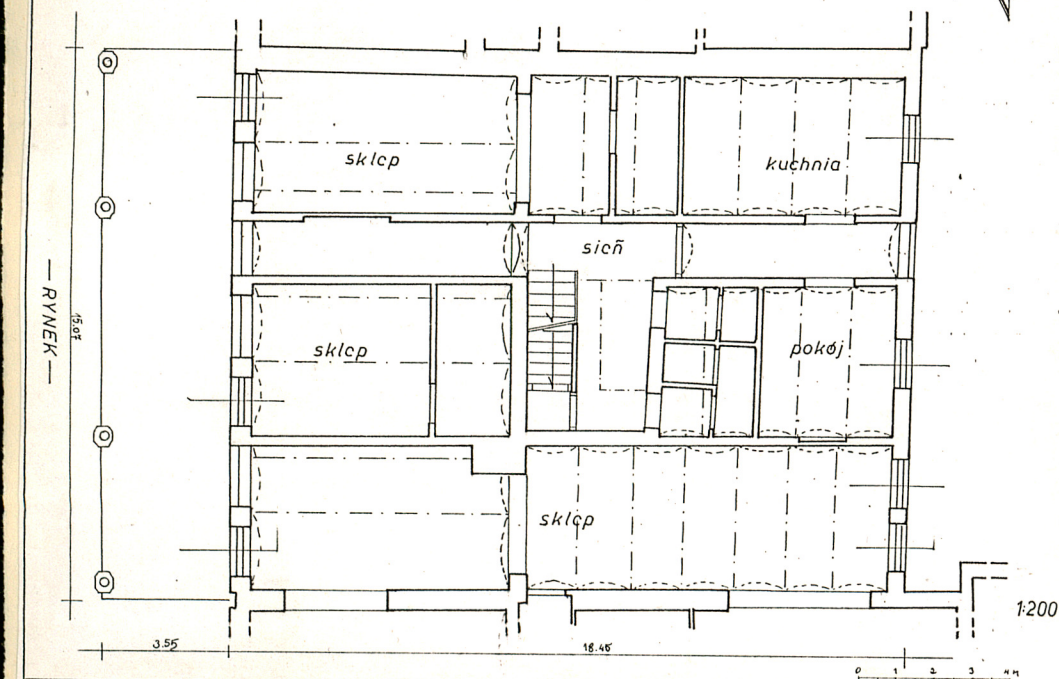
2. Czas powstania

1906 r.

3. Miejscowość

STARY SĄCZ

1. — STARY SĄCZ — Rynek nr 12.



4. Adres Stary Sącz - Rynek nr 12

nr hipoteczny whl 14, KW 24644

5. Przynależność administracyjna

województwo nowosądeckie

gmina Stary Sącz

pow. NOWY SĄCZ

6. Poprzednie nazwy miejscowości

-

7. Przynależność administracyjna
przed 1 VI 1975

województwo krakowskie

powiat Nowy Sącz

8. Właściciel i jego adres Spółdzielnia
Handlowo - Produkcyjna
" Rolnik "
Stary Sącz
ul. Sobieskiego 15

9. Użytkownik i jego adres

j.w.
lokale handlowe, restauracja

10. Rejestr zabytków

Nr A-810 data 1.07.1996



Budynek wzniesiony został w roku 1906, wg projektu architekta z Nowego Sącza Zenona Remiego. Architekt ten czynny głównie w Nowym Sączu gdzie był budowniczym miejskim, zrealizował w latach 1905 - 1910 kilka własnych projektów w Starym Sączu. Wśród nich jest gmach Towarzystwa Gimnastycznego "Sokół", oraz dwie piętrowe kamienice przy ul. Sobieskiego.

Budynek wzniesiony został na pozostałościach budowli wcześniejszej, pochodzącej z k. XVIII wieku. Projekt budowy uwzględnił zachowanie pierwotnych komór piwnicznych, nad którymi wzniesiono nowe mury. Budowla poprzednia uwidoczniła na archiwalnej fotografii z pocz. XX wieku posiadała charakterystyczną, typową bryłę dla zabudowy miejskiej z tego okresu i nakryta była wysokim, czterospadowym, łamanym dachem.

Budowa rozpoczęta wiosną 1906 roku ukończona została zimą. Budynek był jednym z trzech w tym czasie wzniesionych, przy projektowaniu których wykorzystano błędną decyzję ówczesnych władz miejskich zezwalającą na budowę kamienic piętrowych w starosądeckim rynku. Wkrótce miasto się z niej wycofało.

Nieruchomość istniejąca na działce siedliskowej przed 1874 rokiem należała do Albińy Barbary z Wenzów Penarowej. W roku 1891 była współwłasnością Tomasza i Kunegundy Poppek. W latach 1898-1901 była własnością spadkobierców. W roku 1906 działkę nabył i rozpoczął budowę Robert Ogorzały. Po ukończeniu budowy w kamienicy mieścił się hotel i prowadzona była przy nim restauracja. W latach powojennych budynek należał do spadkobierców, a w 1971 sprzedany został Gminnej Spółdzielni "Rolnik" /ob. SHP /. W budynku nadal prowadzona jest restauracja oraz mieszczą się lokale handlowe.

Sytuacja. Budynek usytuowany jest w zachodniej pierzei rynkowej w jej części południowej. Wzniesiony został w części wschodniej, długiej, prostokątnej działki siedliskowej usytuowanej pomiędzy Rynkiem a ul. Staszica. Działka pod budynkiem ma ozn. nr 1859. Budynek stoi kalenicowo w stosunku do Rynku.

Budynek o cechach stylistycznych historyczno-secesyjnych. Zbudowany z cegły, otynkowany. Wzniesiony na planie prostokąta, jednopiętrowy, podpiwniczony. Rozplanowanie wnętrza parteru dwutraktowe, czteroosiowe, zasadniczo powtórzone w kondygnacji piętra. Przy elewacji tylnej/zachodniej/ mały, piętrowy budynek dawnych sanitariatów - połączony z budynkiem frontowym zadaszoną galerią. Budynek nakryty dachem dwuspadowym, o stosunkowo łagodnych spadkach połaci. Bryła budynku masywna z charakterystycznymi ryzalitami szczytami i wydatnym balkonem na słupach. Elewacje o ciekawym opracowaniu detalem architektonicznym.

Materiał, konstrukcja, technika.

Fundamenty budynku wykonane z kamienia łamanego i cegły na zaprawie wapienno-cementowej. Cokół ścian w szerszej okładzinie tynkowej sięgającej wysokości ok. 50 cm i opracowanej kolorystycznie. Piwnice usytuowane pod częścią wschodnią budynku, pochodzące ze starszej budowli. Zejsście do piwnic schodami usytuowanymi pod klatką schodową na piętro. Komory piwniczne o ścianach murowanych z kamienia nakryte kolebkami i kolebkami z lunetami. Mury budynku wzniesione z cegły czerwonej pełnej na zaprawie wapienno-cementowej. Z zewnątrz pokryte tynkami cementowymi barwionymi. Wewnątrz budynku pomieszczenia o ścianach pokrytych tynkami wapiennymi nakrapianymi i częściowo osłonięte drewnianymi, współczesnymi boazeriami.

Sklepienia i stropy. Nad pomieszczeniami parteru sklepienia odcinkowe, ceglane na stalowym żebrowaniu, otynkowane. Nad pomieszczeniami piętra stropy płaskie, drewniane, zamknięte / sufity /. Nad klatką schodową strop płaski o charakterze fasety. Podłogi i posadzki. W pomieszczeniach piwnicznych klepiska ziemne i posadzki betonowe. W pomieszczeniach handlowych parteru posadzki lastriko i posadzki z płytek ceramicznych i sztucznego marmuru. W pomieszczeniach restauracji na piętrze podłogi parkietowe i posadzki. Klatka schodowa na piętro i poddasze ze schodami masywnymi, trójbiegowymi z balustradą metalową, ażurową o skromnym detalu kowalskim.

Otwory okienne. W parterze fasady otwory okienne duże, prostokątne, bez obramień z oknami metalowymi szklonymi taflowo. W kondygnacji piętra otwory okienne prostokątne, bez obramień z profilowanymi podokiennikami. Małe półkoliście zamknięte otwory umieszczone natomiast w szczytach ponad połacią dachu. Elewacja zachodnia z analogicznymi otworami okiennymi, bez detalu architektonicznego.

Otwory drzwiowe. W parterze fasady otwór bramny smukły, zamknięty półkolistą arkadą o ściętych glifach. W nim brama dwuskrzydłowa, z nadświetlem pochodząca z czasu budowy. Brama o bogatym historyzującym detalu stolarskim opracowana kolorystycznie. Przeszkłone części skrzydeł przesłonięte kratami z motywami roślinnymi. W elewacji zachodniej podobna brama w otworze prostokątnym. Pozostałe otwory drzwiowe fasady prostokątne, z drzwiami metalowymi szklonymi taflowo. Wewnątrz budynku otwory drzwiowe prostokątne ze stolarką płycinową w większości dwuskrzydłową mocowaną w futrynach skrzynekowych. Stolarka z czasu powstania obiektu. W niektórych pomieszczeniach przemurowane arkadowe przejścia.

Elewacje. Fasada - regularna, siedmioosiowa. Dwukondygnacyjna, z kondygnacjami rozdzielonymi linią wydatnego balkonu wspartego na słupach, z ażurową metalową balustradą. Kondygnacja parteru tynkowana gładko, z kolorystycznym opracowaniem cokołu, glifów okiennych. Kondygnacja ta z dekoracją rytmicznie rozmieszczonymi kostkami i pasem pomiędzy otworami.

14. Kubatura		15. Powierzchnia użytkowa zabudowy		16. Przeznaczenie pierwotne		17. Użytkowanie obecne	
c.d. wkł. 1. ok. 4100 m ³		ok. 290 m ²		mieszkalno-handlowe		mieszkalno-handlowe	
18. Prace budowlane i konserwatorskie, ich przebieg i dokumentacja Odnowienia i modernizacje : w latach 1920-tych w 1970, 1992-94.				19. stan zachowania (fundamenty, ściany zewnętrzne, ściany wewnętrzne, sklepienia, stropy, konstrukcje dachowe, pokrycie dachu, wyposażenie i instalacje) Budowla w dobrym stanie technicznym, po odnowieniu wnętrza i elewacji.			
				20. Najpilniejsze postulaty konserwatorskie Otoczyć opieką konserwatorską.			

21. Akta archiwalne (rodzaj akt, numer i miejsce przechowywania)

1. Archiwum Państwowe w Nowym Sączu. Akta m. Starego Sącza - Akta Budowlane - sygn. 303, 469, 472.
2. Sąd Rejonowy w Nowym Sączu. Wydział Ksiąg Wieczystych whl 14, KW 24644.

22. Bibliografia

1. Stary Sącz. Dokumentacja historyczno-konserwatorska, Oprac. Beiersdorf Zb., Krasnowolski B., PKZ Kraków 1977.
2. Beiersdorf Zb., Krasnowolski B., Stary Sącz. Zarębs historia rozwoju przestrzennego. Kraków 1985.
3. Stary Sącz od czasów najdawniejszych do 1939 r. Pr.zb. pod red. H. Barycza. Kraków 1958.
4. H. Barycz. Stary Sącz przez stulecia " Małopolskie Studia Historyczne ", I, 1958.
5. Bazieli W., Historie starosądeckie. Studia z dziejów miasta. Kraków 1965.
6. tenże ... Historia uporządkowania ulic i rynku w Starym Sączu. " Rocznik Sądecki ", IV, 1960

23. Źródła ikonograficzne i fotografia (rodzaj, miejsce przechowywania, sygnatury)

1. Inwentaryzacja architektoniczno-budowlana. Stary Sącz. Blok III - Rynek nr 11,12,13,14, 15,16,17. Oprac. Krakowskie przedsiębiorstwo Geodezyjne. Kraków 1978. Egz w arch. WKZ w Nowym Sączu - sygn. 1114.

24. Uwagi różne

25. Opracował

mgr Marek H. Grabski październik 1996 r.

tekst

imię, nazwisko, data, podpis

plany, rysunki

j.w. październik 1996 r.

imię, nazwisko, data, podpis

zdjęcia fotogr.

j.w. październik 1996 r.

imię, nazwisko, data, podpis

miejsce przechowywania negatywów

PSOZ Nowy Sącz

Karta po wypełnieniu podlega ochronie na podstawie przepisów prawa autorskiego

26. Adnotacje o inspekcjach, informacje o zmianach (daty, imiona i nazwiska wypełniających)

27. Załączniki

1. Miejscowość S T A R Y S Ą C Z	2. Obiekt (nazwa jak w karcie) Budynek mieszkalny - Rynek nr 12.	3. Zawartość wkladki (nazwa obiektu lub materialu uzupełniającego) C.d. opisu + fot. dodatkowe.
-------------------------------------	---	--

c.d. pkt 12.

Budowla posiada secesyjno-historyzujący wystrój elewacji frontowej, charakterystyczny dla wielu realizacji architekta Z. Remiego z tego okresu. Widoczne są w niej również elementy budownictwa regionalnego ludowego widoczne m.in. w rozwiązaniach daszków wieńczących syzality oraz pewną kontynuację form miejscowych charakterystycznych dla zabudowy rynkowej Starego Sącza / stylizowane żeliwne słupy balkonu będące kopią dawnych słupów podcienia budowli wcześniejszej /.

Budynek murowany z cegły, tynkowany. Zbudowany na planie prostokąta, jednopiętowy, podpiwniczony. Rozplanowanie parteru dwutraktowe, czterosiowe, z sienią przechodnią usytuowaną na osi. Budynek nakryty dachem dwuspadowym pobitym blachą.

c.d. pkt 13.

Słupy balkonu żeliwne, z żebrami i stylizowanymi okuciami. Kondygnacja piętra z otworami okiennymi bez obramień, umieszczonymi w ślepych arkadach o łukach odcinkowych wspartych na ozdobnych konsolach. Otwór drzwi balkonowych z reliefowym, trójkątnym szczytem ujmującym uszako-wo nadświetle drzwi. W szczycie motyw trójliścia. W arkadach ślepych pod wczytami flankującymi fasadę małe szczelinowe otwory okienne. Pomiędzy szczytami odcinek profilowanych gzymsów podokapowych z fryzem kostkowym imitującym belkowanie. Szczyty trójkątne z wydzieloną górną częścią o formie tradycyjnego daszku przyczółkowego i belkowaniem. Szczyk tego daszku z promienistymi podziałami, flankowany po bokach masywnymi sterczynami o daszkach czterosпадkowych. W kalenicy pazdur. W polu środkowym każdego ze szczytów fasady trzy otwory okienne w typie " triforum ", półkoliście zamknięte górną, ze ściętymi głizdami i podokiennikami. Elewacja zachodnia /tylna / - pięćosiowa, rozdzielona w kondygnacjach balkonem o ażurowej, metalowej balustradzie. Elewacja ta pozbawiona detalu architektonicznego z zachowaną w parterze dawną bramą. Balkon ujęty w narożniku północno-zachodnim zaopatrzeniem galerii ze schodami prowadzącymi do małego, piętrowego budynku dawnych sanitariatów. Balustrada galerii pełna, wykonana z desek. Przy budynku znajduje się także dawna szopa murowana z kamienia, o jednospadowym dachu pełniąca w przeszłości funkcję magazynu opału.

Dach budynku dwuspadowy, konstrukcji krokwiowo-płatwiowej ze stolcami i niską ścianką kolankową. Dach kryty blachą na deskach.

Budynek posiada instalację elektryczną, wodnokanalizacyjną i gazową. Ogrzewanie c.o. z własnej kotłowni.

Wkładkę założył: mgr Marek Grabski październik 1996 r.

(Imię, nazwisko, data)

Miejsce przechowywania negatywów: PSOZ Nowy Sącz



widok od płn-wsch.



widok od pld-wsch.



widok od południa



podcień
pod
balkonem

1. Miejscowość S T A R Y S ą c z	2. Obiekt (nazwa jak w karcie) Budynek mieszkalny - Rynek nr 12.	3. Zawartość wkładki (nazwa obiektu lub materiału uzupełniającego) Fot. dodatkowe.
---	---	---



detal
architektoniczny
fasady



Wkładkę złożył: mgr Marek Grabski październik 1996 r.
(Imię, nazwisko, data)

Miejsca przechowywania negatywów: PSOZ Nowy Sącz



brama w fasadzie



elewacja zachodnia



elewacja zachodnia



budynek dawnych sanitariatów
i galeria do budynku frontowego

1. Miejscowość S T A R Y S Ą C Z	2. Obiekt (nazwa jak w karcie) Budynek mieszkalny - Rynek nr 12	3. Zawartość wkładki (nazwa obiektu lub materiału uzupełniającego) Ddodat. fot.
---------------------------------------	--	--



sień



Klatka schodowa



Wkładkę założył: mgr Marek Grabski październik 1996 r.
(Imię, nazwisko, data)

Miejsce przechowywania negatywów: PSOZ Nowy Sącz



sala na piętrze

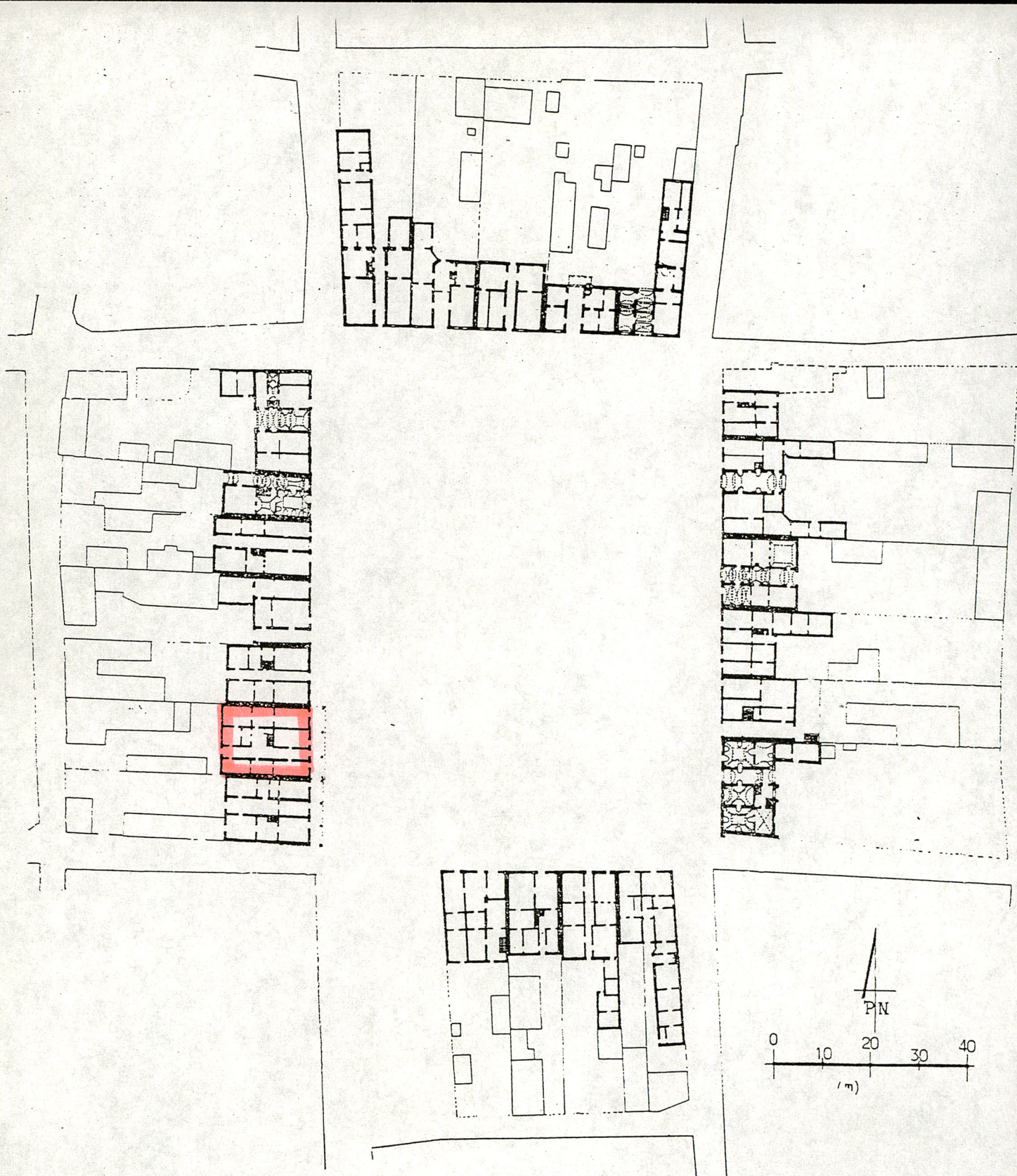


budynek dawnej drewutni



15. Rynek w Starym Sączu, domy w południowej części pierzei zachodniej. Fotografia archiwalna na pocztówce z pocz. w. XX.

budowla poprzednia istniejąca przed 1906 r.
/ po prawej /



9. Zabudowa przyrynkowa, rzut parterów

/ meprodukcja z pracy : Beiersdorf Zb.,
Krasnowolski B., Stary Sącz. Zarys historii
rozwoju przestrzennego. Kraków 1985 /