

1. Obiekt

ZESPÓŁ DWORSKO-PARKOWO-FOLWARCZNY

870

2. Czas powstania

pocz. XIX w.

k. XIX w.; lata 30. XX w.

3. Miejscowość

OŚWIĘCIM DWORY I

4. Adres ul. Zwycięstwa 135

32-600 Oświęcim

nr hipoteczny.....
lub ewid. gruntów.....

5. Przynależność administracyjna

małopolskie (pow. oświęcimski)

województwo.....

Oświęcim

gmina.....

6. Poprzednie nazwy miejscowości

7. Przynależność administracyjna

przed 1 VI 1975

krakowskie (do 1999 r. bielskie)

województwo.....

oświęcimski

powiat.....

8. Właściciel i jego adres

Agencja Własności Rolnej Skarbu Państwa

Oddział Terenowy

ul. Wspólna 30

00-930 Warszawa

9. Użytkownik i jego adres

Rolnicza Spółdzielnia Produkcyjna-Usługowa

ul. Zwycięstwa 135

32-600 Oświęcim-Dwory

Miejskie Przedszkole nr 5 w Oświęcimiu

10. Rejestr zabytków

A-607/94

16.10.1994r.

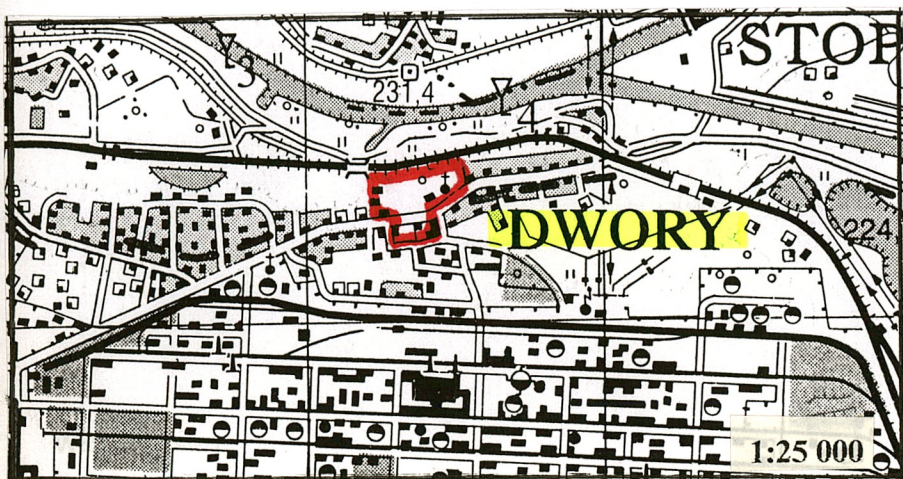
Nr.....data.....



Dwór (pocz. XIX w., 1940-1970)



Modrzew w parku



Pierwsza wzmianka o wsi Dwory pochodzi z 1405 r. W tym czasie miejscowość należała do Księstwa Oświęcimskiego. Od 1457 do 1772 r. była królewską przysługą. Po I rozbiorze Polski przeszła w ręce prywatne. W 1783 r. posiadał ją Jaworski z Lutosławic, a w 1797 r. należała do Eleonory Malczewskiej. Na początku XIX w. Dwory nabyli Hallerowie (w 1805 r. należała do Barbary z Hallerów Rettmanowej). Na kanwie istniejącego drzewostanu założony został park, wzniesiono dwór, budynki gospodarcze i kaplicę-mauzoleum. W końcu XIX w. powstały zabudowania folwarczne naprzeciwko parku, wzniesione najprawdopodobniej przez Fundację Hallerowsko-Rettmanowską. W 1. połowie XX w. (do 1939 r.), majątek o powierzchni 385 ha dzierżawił Horster, a po nim Etmajer. W tym czasie założono sad i wybudowano szklarnie. W 1939 r. posiadłość Hallerów przejęli Niemcy, którzy przebudowali lub pobudowali budynki gospodarcze, a w latach 1941-1942 na polach dworskich wybudowali zakłady chemiczne "Buna Werke". Po 1945 r. majątek przeszedł na własność Państwowego Funduszu Ziemi i został przejęty przez Państwowe Gospodarstwo Rolne w Dworach. Przystąpiono do przebudowy obiektów podworskich. W sadzie wycięto drzewa, a teren zamieniono na pole uprawne. W latach 1950-1964 zespołem zarządzał Ośrodek Zaopatrzenia Rolniczego dla Zakładów Chemicznych w Oświęcimiu. W tym czasie w zachodniej części dawnego folwarku wybudowano wielorodzinny budynek mieszkalny, a spichlerz zamieniono na przedszkole. W 1964 r. zespół dworski przejął Ośrodek Hodowli Zarodowej w Osieku i utworzył w Oświęcimiu-Dworach swój zakład. Zaniedbany park uległ znacznej dewastacji. Zniknęły krzewy ozdobne, zatarciu uległy ścieżki parkowe. W 1992 r. cały zespół przejęła Agencja Własności Rolnej Skarbu Państwa. Jego użytkownikiem jest obecnie Rolnicza Spółdzielnia Produkcyjno-Usługowa w Oświęcimiu-Dworach. W dawnym spichlerzu mieści się nadal przedszkole, a w budynki mieszkalne użytkują rodziny pracowników gospodarstwa.

SYTUACJA. Zespół dworsko-parkowo-folwarczny zlokalizowany został na terenie dawnej wsi Dwory (od 1954 r. dzielnicy Oświęcimia - Dwory I), położonej we wschodniej części miasta, około 3 km na wschód od centrum. Założenie znajduje się około 1 km na zachód od przystanku kolejowego PKP "Dwory", po obu stronach ul. Zwycięstwa, przy skrzyżowaniu z ul. Lipową. Park położony jest w terenie płaskim, miejscami o lekko urozmaiconej konfiguracji. Obszar parku wyniesiony jest około 23 m nad poziom ulicy. Znajduje się po jej północnej stronie. Po południowej stronie położone są tereny dawnego folwarku. Ta część zespołu, sąsiaduje z zabudową Zakładów Chemicznych "Oświęcim". Północna granica założenia oparta jest o skarpe, wzdłuż której prowadzi linia kolejowa Skawina-Oświęcim. Od zachodu i wschodu zespół sąsiaduje z zabudową mieszkalno-gospodarczą Dworów I.

KOMPOZYCJĘ zespołu można określić jako zwartą swobodną. Park krajobrazowy założony został na kanwie istniejącego drzewostanu, na początku XIX w. Równolegle powstała zabudowa mieszkalna. Park ma nieregularny narys zbliżony do wydłużonego prostokąta. Założenie parkowe składa się z trzech części rozdzielonych masywami zieleni: części zachodniej z dawnym dworkiem i budynkami gospodarczymi (wnętrze zajazdu); części na wschód od dworku z terenem dawnego sadu i ogrodu (wnętrze "salonu ogrodowego", obecnie pola uprawne); części wschodniej (wnętrze z kaplicą-mauzoleum Hallerów). Granice parku zachowane są w pierwotnym przebiegu. Częściowo wydziela je ogrodzenie betonowe lub z metalowej siatki. Wtórnie zostały wydzielone ogrodzeniami otoczenia kaplicy i spichlerza (ob. przedszkola). Drzewostan parkowy jest głównie liściasty. Najliczniej rosną tu lipy (*Tilia cordata*), rzadziej akacje (*Robinia pseudocacia*), graby (*Carpinus betulus*), dęby (*Quercus petraea*) i brzozy (*Betula verrucosa*). Drzewa iglaste to m.in. modrzewie (*Larix decidua*), żywotniki (*Thuja occidentalis*) i cyprysy (*Chamaecyparis*). Najstarsze w wieku 150 do 200 lat, rosną w otoczeniu kaplicy i dawnego dworku. Wśród krzewów najczęstszy jest czarny bez (*Sambucus nigra*) i dereń biały (*cornus alba*). Układ ścieżek parkowych jest częściowo zatarty lub słabo czytelny. Na terenie parku brak cieków wodnych. W części parkowej założenia znajdują się następujące obiekty zabytkowe (w nawiasach podane numery na planie sytuacyjnym): *Dwór* - ob. budynek mieszkalny (1). Zbudowany na początku XIX w., znacznie przebudowany w latach 1940-1970, murowany, parterowy, prostokątny z dobudówką, nakryty dachem dwuspadowym; *Stajnia cugowa* - ob. budynek gospodarczy (2). Zbudowany na początku XIX w., znacznie przebudowany w latach 1940-1970, murowany, parterowy, prostokątny, nakryty dachem dwuspadowym; *Wozownia* - ob. kurniki, chlewy, w ruinie (3). Zbudowana na początku XIX w., znacznie przekształcona w 2. połowie XX w., murowana, parterowa, prostokątna, nakryta dachem dwuspadowym; *Spichlerz* - ob. przedszkole (4). Zbudowany na początku XIX w., gruntownie przebudowany na przedszkole po 1959 r., murowany, parterowy, prostokątny, nakryty dachem dwuspadowym; *Kaplica mauzoleum Hallerów* (5). Zbudowana na początku XIX w., klasycystyczna, murowana, na planie okręgu, nakryta kopułą. Obiekty zabytkowe na terenie części gospodarczej założenia: *Budynek mieszkalny "czworak"*, ob. budynek mieszkalny (6) - Zbudowany w latach 30. XX w., murowany, parterowy, prostokątny, nakryty dachem dwuspadowym; *Obora I* - ob. chlewnia (7). Zbudowana w końcu XIX w., przebudowana po 1939 r., murowana, parterowa, na planie prostokąta, nakryta dachem dwuspadowym; *Obora II* - ob. chlewnia (8). Zbudowana lub przebudowana po 1939 r., murowana, parterowa, prostokątna, nakryta dachem dwuspadowym; *Chlewnia III ze spichlerzem* - ob. chlewnia (9). Zbudowana lub przebudowana po 1939 r., murowana, ze spichlerzem w poddaszu, na planie litery "U", nakryta przenikającymi się dachami dwuspadowymi; *Budynek gospodarczy* (10). Zbudowany w latach 30. XX w., przekształcony w 2. połowie XX w., murowany, parterowy, prostokątny, nakryty dachem dwuspadowym. Pozostałe budynki na terenie zespołu gospodarczego, współczesne, z 2. połowy XX w. (vide plan sytuacyjny).

14. Kubatura	15. Powierzchnia użytkowa	16. Przeznaczenie pierwotne	17. Użytkowanie obecne
--	park: 3 ha 45 a 36 m ² d. folwark ok. 1.2 ha	zespół rezydencjonalno-gospodarczy	obiekty spółdzielni rolniczej, przedszkole, budynki mieszkalne i gospodarcze
		19. Stan zachowania (fundamenty, ściany zewnętrzne, ściany wewnętrzne, sklepienia, stropy, konstrukcje dachowe, pokrycie dachu, wyposażenie i instalacje) <p>Park krajobrazowy zachowany w granicach z XIX w. Pomimo zatarcia przebiegu ścieżek widoczna jest spójność układu pierwotnego. Czytelne są wnętrza wokół dworu ("zajazd" i "salon ogrodowy"), spichlerza (przedszkola) i kaplicy-mauzoleum. W tych wnętrzach zachował się starodrzew. Znaczną dewastację spowodowało wytrzebiecie niektórych komponowanych zespołów zieleni i wewnętrzny podział założenia przez ogrodzenie (wydzielenie otoczenia kaplicy i przedszkola). Liczne przebudowy i zmiany funkcji użytkowania budynków w zespole doprowadziły do utraty ich wartości stylowych i architektonicznych. Przekształcony został także dawny zespół folwarczny. Skorygowano jego zachodnią granicę, powiększono obszar, wprowadzono nową zabudowę, całość podzielono na dwie części.</p>	
20. Najpilniejsze postulaty konserwatorskie		<p>Pomimo dewastacji parku, utraty stylowego charakteru budynków i przekształceń zespołu gospodarczego, założenie nadal zachowuje znaczne walory historyczne i krajobrazowe. Konieczne jest opracowanie projektu i przeprowadzenie rekompozycji wnętrz parkowych, a także uporządkowanie terenu w najbliższym otoczeniu dawnego dworu.</p>	

21. Akta archiwalne i źródła ikonograficzne (rodzaj, numer i miejsce przechowywania)

- Decyzja z 16.10.1994 r. o wpisie założenia dworsko-parkowego w Dworach k. Oświęcimia do rejestru zabytków województwa bielskiego. Archiwum WOSOZ w Krakowie.
- Karta informacyjna zespołu dworsko-parkowo-folwarcznego w Oświęcimiu-Dworach i karty informacyjne obiektów w zespole, oprac. T. Śledzikowski, Kraków 1995.

23. Uwagi różne

24. Opracowanie karty ewidencyjnej

mgr Tadeusz Śledzikowski, IX 2002 r.

tekst.....
imię, nazwisko, data, podpis

plany, rysunki.....
jw. (wg dokumentacji)
imię, nazwisko, data, podpis

zdjęcia fotogr.....
jw.
imię, nazwisko, data, podpis
Archiwum autora foto.

miejsce przechowywania negatywów.....

22. Bibliografia

- Katalog zabytków sztuki w Polsce. T. 1. Województwo krakowskie, red. J. Szablowski, Warszawa 1953.
- Ewidencja parków i ogrodów. Dwory - ogród i park dworski. Gmina Oświęcim. Województwo bielskie, oprac. K. Wiśniewska, T. Gryniewicz, Kraków 1983.
- Oświęcim. Studium historyczno-urbanistyczne. T. 1. Tekst, oprac. L. Danilczyk, L. Sulerzyska, B. Wojnar, PP PKZ Kraków 1990.
- J. Zinkow, Oświęcim i okolice, Oświęcim 1994.

25. Adnotacje o inspekcjach, informacje o zmianach (daty, imiona i nazwiska wypełniających)

26. Załączniki

1. Miejscowość

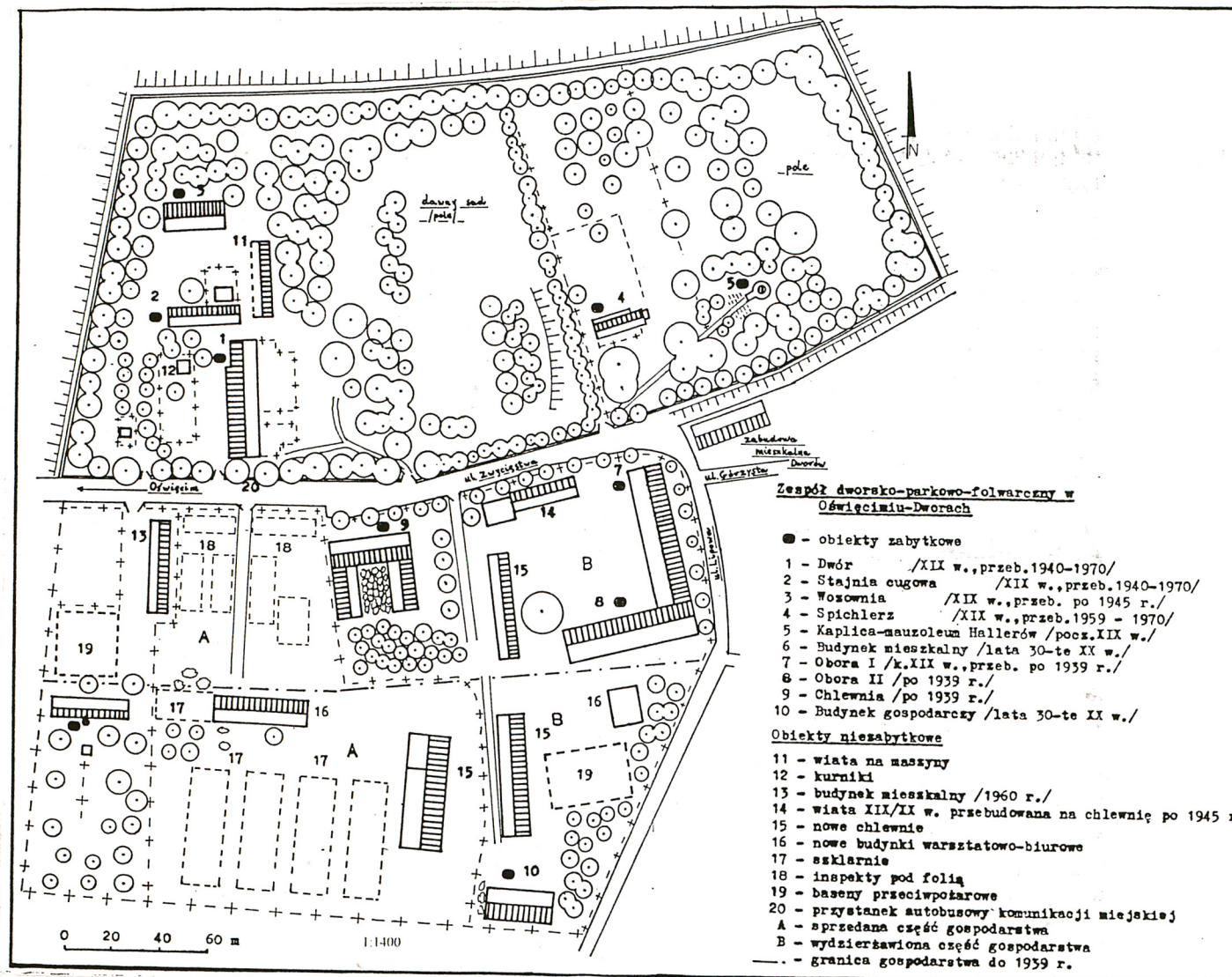
OŚWIĘCIM DWORY I

2. Obiekt (nazwa jak w karcie)

ZESPOŁ DWORSKO-
PARKOWO-FOLWARCZNY

3. Zawartość wkładki (nazwa obiektu lub materiału uzupełniającego)

Plan sytuacyjny + fotografie dodatkowe



Wkładkę założył: mgr Tadeusz Śledzikowski, IX 2002 r.

(imię, nazwisko, data)

Archiwum autora foto

Miejsce przechowywania negatywów:



Stajnia cugowa (pocz. XIX w., lata 1940-1970)



Spichlerz (ob. przedszkole), pocz. XIX w., po 1959 r.



Budynek mieszkalny (lata 30. XIX w.)



Chlewnia (k. XIX w., po 1939 r.)

1. Miejscowość

OŚWIĘCIM DWORY I

2. Obiekt (nazwa jak w karcie)

ZESPOŁ DWORSKO-
PARKOWO-FOLWARCZNY

3. Zawartość wkładki (nazwa obiektu lub materiału uzupełniającego)

Fotografie dodatkowe



Obora I (k. XIX w., po 1939 r.)



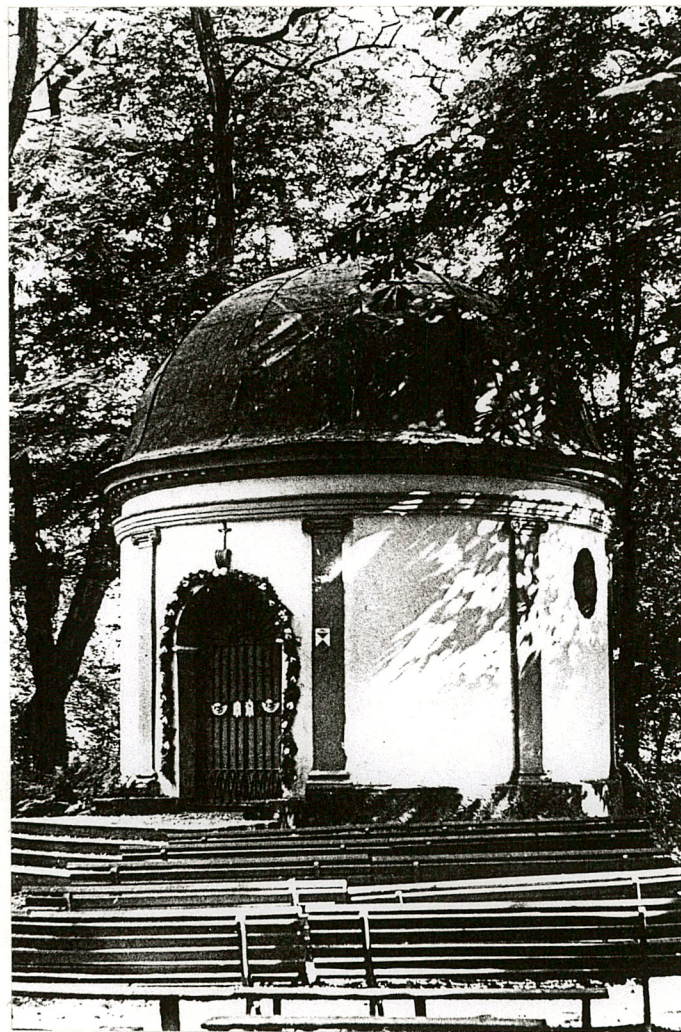
Alejka parkowa

Wkładkę założył: mgr Tadeusz Śledzikowski, IX 2002 r.

(imię, nazwisko, data)

Archiwum autora foto

Miejsce przechowywania negatywów:



Kaplica-mauzoleum Hallerów
(pocz. XIX w.)