

1. Obiekt

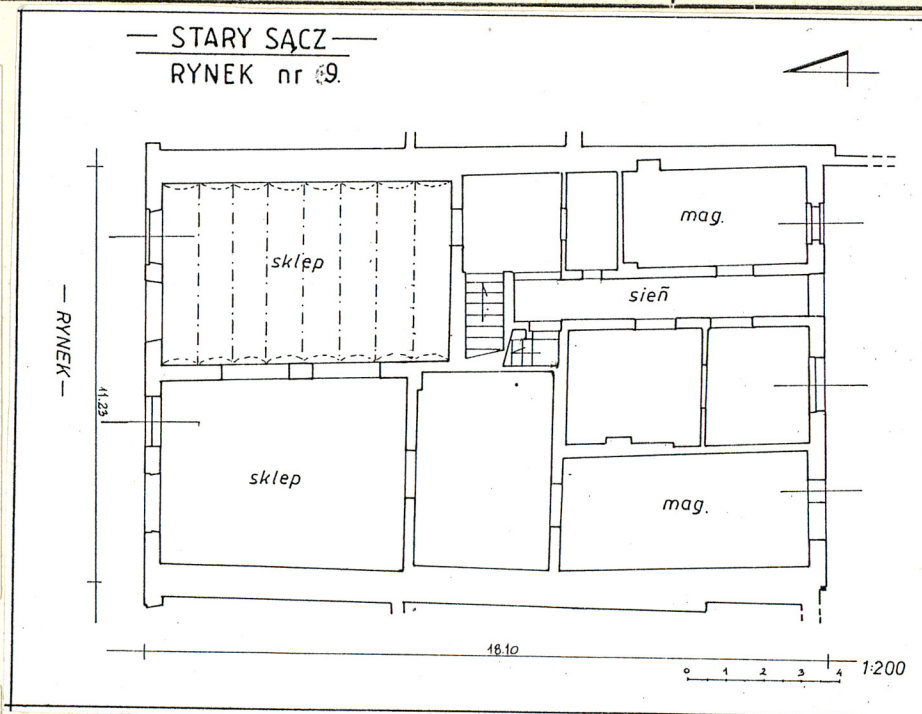
BUDYNEK MIESZKALNY - Rynek nr 9.

2. Czas powstania
k. XVIII w.
przeb. XIX/XX w.

3. Miejscowość

STARY SĄCZ

11 Zdjęcia rzut, przekrój, sytuacja, orientacja



4. Adres Stary Sącz - Rynek nr 9.

nr hipoteczny whl 11, KW 30108

5. Przynależność administracyjna

województwo nowosądeckie

gmina Stary Sącz

pow. NOWY SĄCZ

6. Poprzednie nazwy miejscowości

7. Przynależność administracyjna
przed 1 VI 1975

województwo krakowskie

powiat Nowy Sącz

8. Właściciel i jego adres

Spółdzielnia Handlowo-Produkcyjna
na "Rolnik"
w Starym Sączu
ul. Sobieskiego 15.

9. Użytkownik i jego adres

lokale handlowe

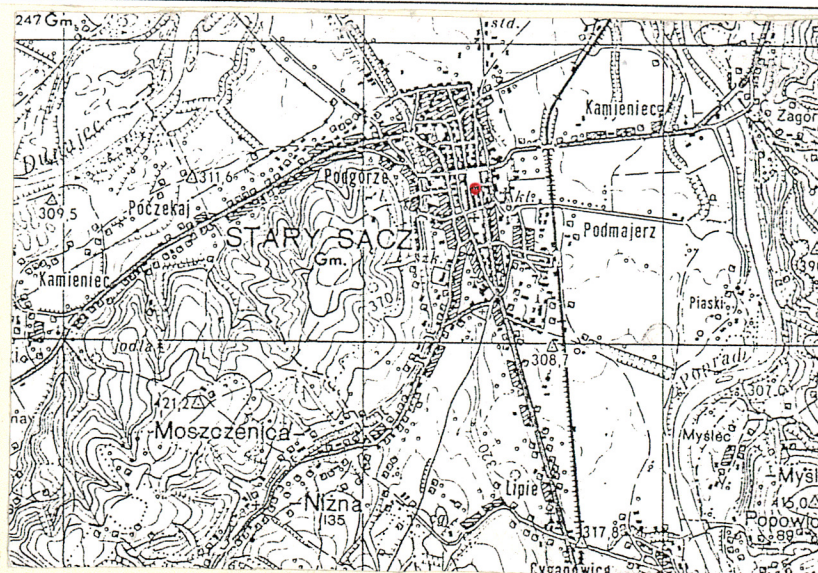
10. Rejestr zabytków

Nr

A-807

data

27.06.1996



Budynek zbudowany został po pożarze miasta w 1795 roku, zapewne na pozostałościach budowli o starszym, siedemnastowiecznym rodowodzie. Świadczy o tym pozostałość dawnych komór piwnicznych występujących przed linią zabudowy pierzeji rynkowej / przedproże /. W końcu XVIII wieku ukształtowała się bryła budynku, charakterystyczna dla wielkości zabudowy rynkowej, z wysokim dachem czterospadowym i wysuniętym okapem. Wnętrze budynku zostało natomiast wielokrotnie przebudowywane m.in. w końcu XIX wieku i w pocz. XX wieku. Budowla utrzymała trójosiowe, trzytraktowe rozplanowanie na rzecz dużych pomieszczeń frontowych służących celom handlowym. Mieściły się w nim sklepy handlowe prowadzone głównie przez żydowskich przedsiębiorców. W latach powojennych całość budynku podporządkowana została funkcjom handlowym, a wnętrza poddane zostały wielokrotnym modernizacjom.

Przed 1874 rokiem budynek należał do rodziny Rząskich. W latach 1880-1900 był współwłasnością Józefa, Wojciecha Rząskich oraz Salomei z Rząskich Talarskiej. W roku 1902-1939 należał do Józefy z Rząskich Gurgulowej. W latach powojennych został zakupiony od spadkobierców przez Gminną Spółdzielnię "Rolnik" w Starym Sączu / ob. Spółdzielnię Handlowo-Produkcyjną /. Nowy właściciel dokonał modernizacji budynku frontowego oraz adaptacji i rozbudowy budynków gospodarczych usytuowanych na działce siedliskowej od strony południowej. W budynku mieszczą się sklepy Spółdzielni, a pozostałych budynkach na działce zakłady produkcyjne i biura.

Budynek o skromnych cechach historyzmu z k. XIX wieku, z zachowaną pierwotną bryłą charakterystyczną dla zabudowy małomiasteczkowej.

Sytuacja. Budynek usytuowany jest w środkowej części południowej pierzeji starośadeckiego rynku. Pierzeja ta przed 1875 rokiem liczyła 6 domów, z których dwa w narożniku północno-zachodnim zostały rozebrane a w ich miejscu utworzono tzw. "Rynek Maślany". Budynek zajmuje południową część działki siedliskowej ozn. nr 2038. Działka ta stanowi część większej utworzonej dla wspólnych nieruchomości nr 9 i 10 należących do Spółdzielni. Budynek usytuowany jest szczytowo w stosunku do rynku. W części południowej działki znajdują się nowsze budynki gospodarcze użytkowane przez Spółdzielnię / biura, wędzarnia, zakład przetwórczy /.

Budynek o skromnych cechach historyzmu końca XIX w., z charakterystyczną bryłą nakrytą dachem czterospadowym i wysuniętym okapem dachu, typową dla zabudowy małomiasteczkowej, przyrynkowej. Murowany z cegły z użyciem kamienia, otynkowany. Wzniesiony na planie prostokąta, parterowy, częściowo podpiwniczony. Rozplanowanie wnętrza przekształcone, pierwotnie trójosiowe, trzytraktowe. Dach wysoki, czterospadowy, kryty blachą.

Materiał, konstrukcja, technika.

Fundamenty wykonane z kamienia łamanego na zaprawie wapienno-piaskowej. Cokoły ścian z zewnątrz w szerszej okładzinie tynkowej, opracowanej kolorystycznie. Piwnice usytuowane pod częścią północno-zachodnią oraz pod częścią południowo-wschodnią. Pod częścią półn-zach. starsze komory piwniczne murowane z kamienia ze sklepieniami kolebkowymi. Komory te oddzielone wąskim korytarzem przejścia. Dostępne ze ścieżką jednobiegową klatką schodową z sieni budynku. Pod częścią półd-wsch. budynku nowsza komora piwniczna wykonana w latach po II wojnie światowej, mieszcząca małą kotłownię. Piwnica dostępna z zewnątrz.

Mury budynku wzniesione z cegły, na zaprawie cementowo-wapiennej, masywne, otynkowane. Ściany wewnętrzne o zróżnicowanych grubościach. Wewnątrz tynki wapienne, z zastosowaniem cegły okładkowej w lokalach handlowych. W pomieszczeniach handlowych części frontowej w dawnych ścianach działkowych wykonane duże arkadowe przejścia, wyprawione cegłą. W cegle opracowane także sklepowe lady. Pomieszczenia magazynowe i zaplecza socjalnego ze ścianami tynkowanymi, lamperiami i kafelkami ściennymi.

Stropy i sklepienia. Nad jednym z pomieszczeń frontowych sklepienie odcinkowe, ceglano wykonane podczas przebudowy w pocz. XX wieku. Nad pozostałymi pomieszczeniami stropy masywne, płaskie, otynkowane.

Podłogi w postaci posadzek z płytek ceramicznych i wylewek lastriko.

Otwory okienne elewacji frontowej, duże, prostokątne z obramieniami ukształtowanymi w cegle okładkowej. Okna szklone taflowo. Otwory te przekształcone w trakcie eksploatacji. W elewacji tylnej duży otwór okienny prostokątny oraz dwa mniejsze, o zróżnicowanej stolarce okiennej pochodzącej z lat powojennych.

Otwory drzwiowe. W elewacji frontowej dwa otwory prostokątne, w obramieniach w cegle okładkowej, z drzwiami metalowymi szklonymi taflowo. Pozostałe otwory w budynku prostokątne, ze stolarką jednoskrzydłową, płycinową typową.

Elewacje. Frontowa - regularna, czteroosiowa, z podziałami za pomocą otworów, tynkowana gładką, zaakcentowana ceglanyimi wyprawami obramień i kolorystyką stolarki cokołu. Elewacja z charakterystycznym okapem dachu wysuniętym przed front na belkach strópowych. Okap od frontu z ozdobnie dociętą listwą. Elewacja południowa /tylna / bez detalu architektonicznego, tynkowana gładko, nieregularna, zabudowana częściowo wiatą.

Dach czterospadowy o więźbie krokwiowo-płatwiowej ze stolcami. Więźba pobita blachą kładzioną na deskach.

Budynek posiada instalacje elektryczną i wodnokanalizacyjną, własne co.

| | | | | | |
|--|--------------|--------------------------------|---|--|------------------------|
| 4. Kubatura | c.d. wkł. 1. | 15. Powierzchnia użytkowa zab. | 16. Przeznaczenie pierwotne | | 17. Użytkowanie obecne |
| ok. 820 m ³ | | ok. 200 m ² | mieszkalno-handlowe | | handlowe |
| 18. Prace budowlane i konserwatorskie, ich przebieg i dokumentacja | | | 19. stan zachowania (fundamenty, ściany zewnętrzne, ściany wewnętrzne, sklepienia, stropy, konstrukcje dachowe, pokrycie dachu, wyposażenie i instalacje) | | |
| Gruntowne przebudowy w k. XIX i w pocz. XX w. Modernizacje 1956, 1970-72, 1994. | | | Budowla w dobrym stanie technicznym. | | |
| | | | | | |
| | | | 20. Najpilniejsze postulaty konserwatorskie | | |
| | | | Otoczyć opieką konserwatorską. | | |

21. Akta archiwalne (rodzaj akt, numer i miejsce przechowywania)

1. Archiwum Państwowe w Nowym Sączu. Akta m. Starego Sącza - Akta Budowlane - sygn. 40,41. Wyciągi hipoteczne z lat 1884-1922 - sygn. 460.
2. Sąd Rejonowy w Nowym Sączu. Wydział Ksiąg Wieczystych-Lwh 11, KW 30108.

22. Bibliografia

1. Beiersdorf Zb., Krasnowolski B., Stary Sącz. Zarys historii rozwoju przestrzennego. Kraków 1985.
2. Samek J. Studium historyczno-konserwatorskie Starego Sącza. Maszynopis 1958.
3. Dokumentacja historyczno-konserwatorska. Stary Sącz. Oprac. Beiersdorf Zb., Krasnowolski B. PKZ Kraków 1977.
4. Barycz H., Stary Sącz przez stulecia. "Małopolskie Studia Historyczne", I, 1958.
5. Stary Sącz od czasów najdawniejszych po 1939 r. Pr. zb. pod red. H. Barycza. Warszawa 1958.
6. Bazieli W., Historie starosądeckie. Szkice historyczne z dziejów miasta. Kraków 1965.

23. Źródła ikonograficzne i fotografia (rodzaj, miejsce przechowywania, sygnatury)

1. Inwentaryzacja architektoniczno-budowlana. Blok I - Rynek nr 7,8,9,10. Przedsiębiorstwo Geodezyjne Kraków 1978 r.

24. Uwagi różne

25. Opracował

mgr Marek H. Grabski październik 1996 r.

tekst

imię, nazwisko, data, podpis

plany, rysunki

j.w. październik 1996 r.

imię, nazwisko, data, podpis

zdjęcia fotogr.

j.w. październik 1996 r.

imię, nazwisko, data, podpis

miejsce przechowywania negatywów

PSOZ Nowy Sącz

Karta po wypełnieniu podlega ochronie na podstawie przepisów prawa autorskiego

26. Adnotacje o inspekcjach, informacje o zmianach (daty, imiona i nazwiska wypełniających)

27. Załączniki

1. Miejscowość

S T A R Y S ą C Z

2. Obiekt (nazwa jak w karcie) Budynek

mieszkalny - Rynek nr 9.

3. Zawartość wkładki (nazwa obiektu lub materiału uzupełniającego)

C.d. opisu + fot. dodatkowe.

c.d. pkt 12.

Budynek murowany z cegły, z użyciem kamienia, tynkowany. Zbudowany na planie prostokąta, parterowy, częściowo podpiwniczony. Rozplanowanie wnętrza pierwotnie trójosiowe, trzytraktowe z sienią na osi, przekształcone licznymi przebudowami i adaptacjami na lokale handlowe. Budynek nakryty wysokim czterospadkowym dachem pobitym blachą.



widok od pñn-zach.



elewacja frontowa
/ podcieñ /



wejście do sieni
w elewacji południowej
/ tylnej /

Wkładkę założył: mgr Marek Grabski październik 1996 r.
(Imię, nazwisko, data)

Miejsce przechowywania negatywów: PSOZ Nowy Sącz



elewacja tylna / południowa /



sien

1. Miejscowość
S T A R Y S Ą C Z

2. Obiekt (nazwa jak w karcie) Budynek
mieszkalny - Rynek nr 9.

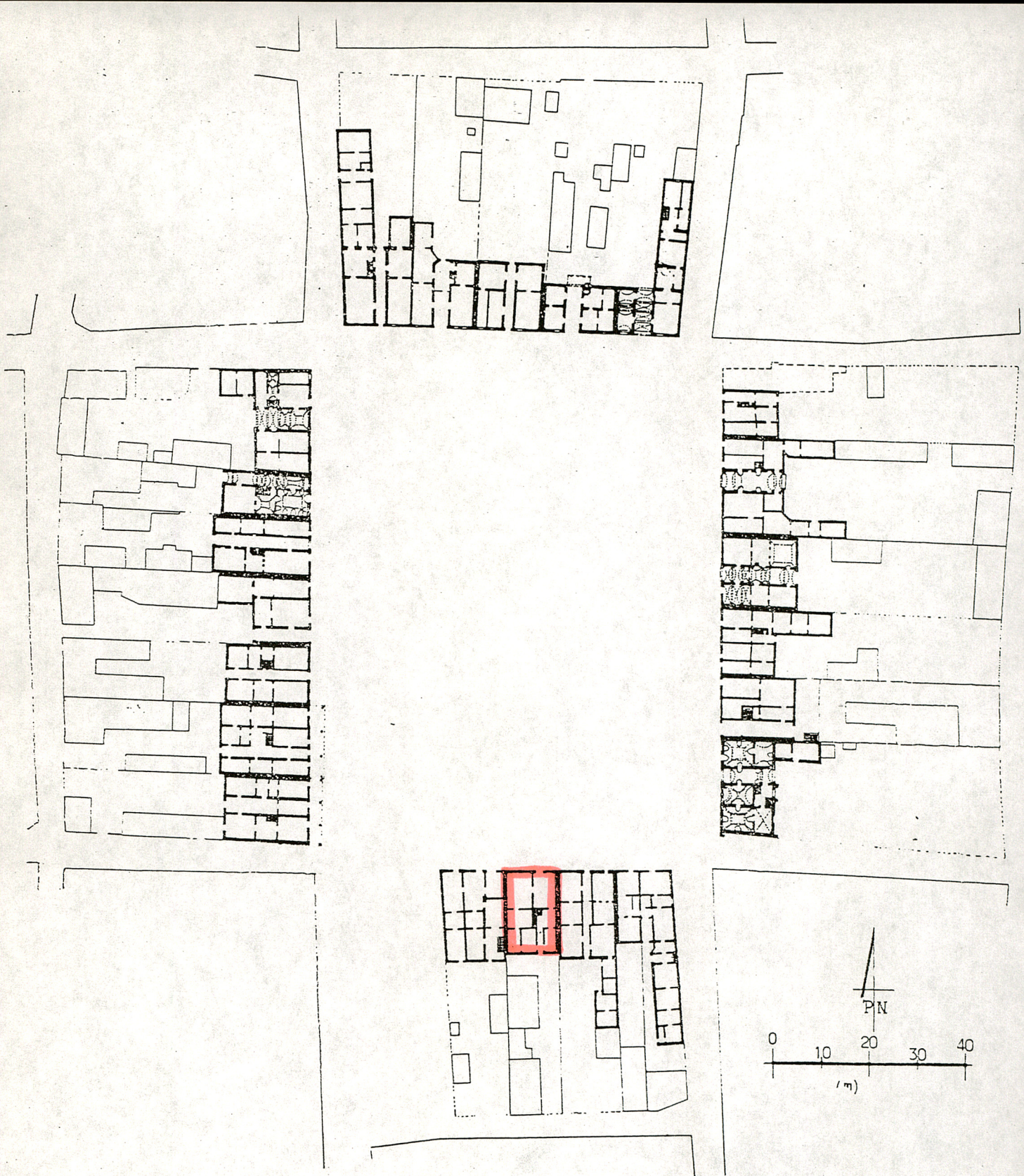
3. Zawartość wkładki (nazwa obiektu lub materiału uzupełniającego)
Fot. dodatkowe.



lokale handlowe części frontowej budynku

Wkładkę założył: mgr Marek Grabski październik 1996 r.
(Imię, nazwisko, data)

Miejsce przechowywania negatywów: PSOZ Tarnów



9. Zabudowa przyrýnkowa, rzut parterów

/ reprodukcja z pracy : Beiersdorf Zb.,
Krasnowolski B., Stary Sącz. Zarys historii
rozwoju przestrzennego. Kraków 1985 /