

1. Obiekt

BUDYNEK MIESZKALNY - Rynek nr 8.

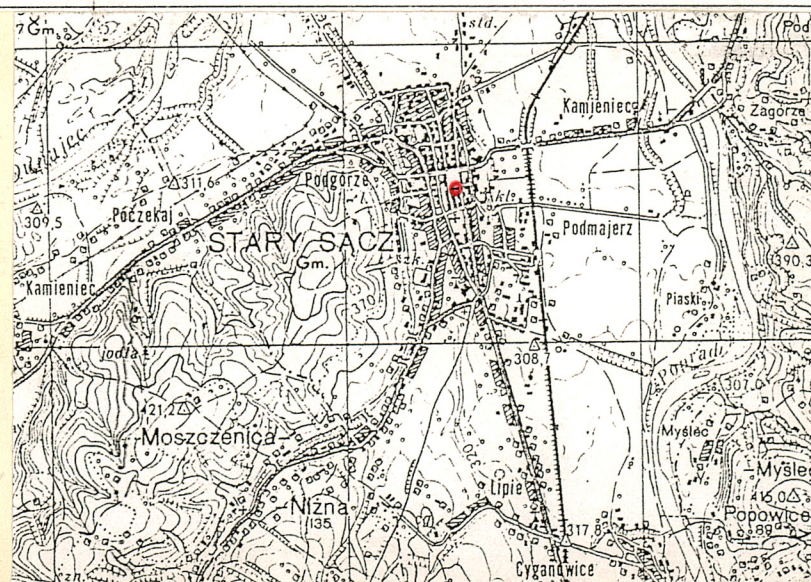
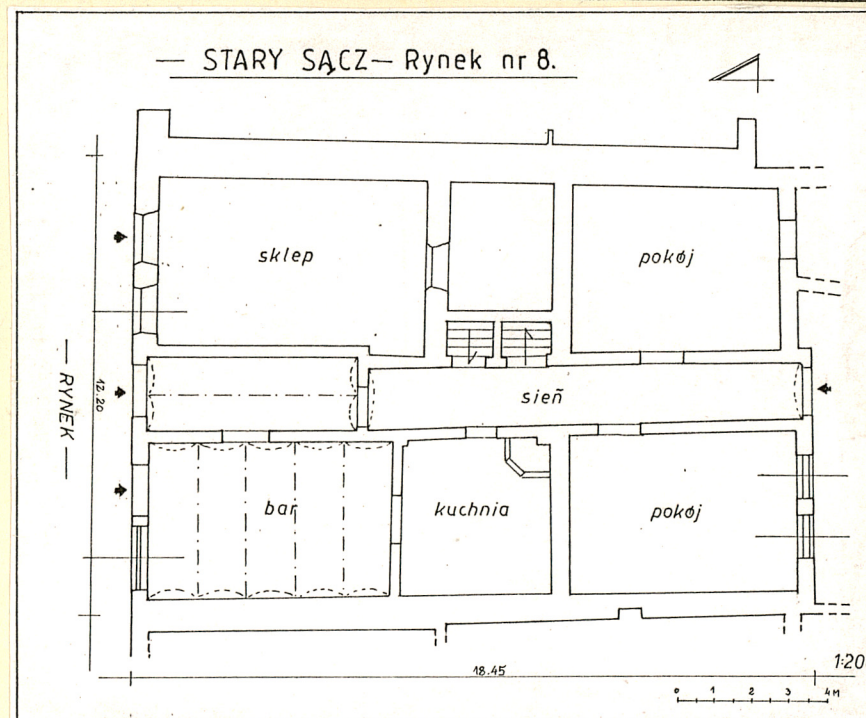
2. Czas powstania

k. XVIII w.

3. Miejscowość

STARY SĄCZ

11 Zdjęcia rzut, przekrój, sytuacja, orientacja



4. Adres Stary Sącz - Rynek nr 8.

nr hipoteczny whl 10.

5. Przynależność administracyjna

województwo nowosądeckie

gmina Stary Sącz

pow. NOWY SĄCZ

6. Poprzednie nazwy miejscowości

7. Przynależność administracyjna
przed 1 VI 1975

województwo krakowskie

powiat Nowy Sącz

8. Właściciel i jego adres

Jerzy Lenart i współw.
Nowy Sącz
ul. Królowej Jadwigi 4.

9. Użytkownik i jego adres

lokale handlowe

10. Rejestr zabytków

Nr A-800 data 10.06.1996

Budynek Rynek nr 8, podobnie jak większość zabudowy przyrynkowej zbudowany został po pożarze miasta w roku 1795. W aktach budowlanych miasta z poł. XIX i XX wieku brak informacji o większych pracach budowlanych. Budowla powstała zapewne na pozostałościach budynku wcześniejszego, z którego wykorzystano komory piwniczne występujące nieznacznie przed linią zabudowy południowej pierzei rynkowej.

W połowie wieku XIX budynek należał do rodziny Kmiotowiczów i był to dom rodzinny ks. Leopolda Józefa Kmiotowicza / 1819 - 1859 / przywódcy powstania chochołowskiego. Przed 1874 był własnością Zofii Kmiotowicz i dzieci Marianny, Michalina, Ludwika i Jana Kmiotowiczów. W rodzinie tej pozostawał do 1905 roku, kiedy nabyli go : Markus Dawid Neistetel i Teofila ze Steinreichów Neistetelowa. W latach 1935-1937 należał do Dawida Neistetela i Scheindli Neistetel. W roku 1946 od ostatniej właścicielki Lei z Neistetelów Eglenderowej nabyli budynek Andrzej Lenart i Maria z Cwikowskich Lenartowa. Po 1971 roku jest współwłasnością Marii Lenart i dzieci : Danuty Lenart, Ireny z Lenartów Zmarzły i Jerzego Lenarta.

Budynek w trakcie użytkowania został kilkakrotnie przebudowany. Wnętrza przekształcane były w poł. XIX wieku i w latach międzywojennych. Przy elewacji południowej / od podwórza / znajduje się murowana oficyna z k. XIX wieku. Ostatni remont adaptacyjny wykonany został w latach 1990-92.

Budynek o skromnych cechach historyzmu k. XIX wieku, z charakterystyczną bryłą i podcieniem typowym dla małomiasteczkowej zabudowy przyrynkowej miasteczek o rodowodzie średniowiecznym i regularnym rozplanowaniu lokacyjnym.

Sytuacja. Budynek usytuowany jest szczytowo w południowej pierzei starosądeckiego rynku. Położony jest na działce ozn. nr 2039 i pow. 6,15 a. Działka siedliskowa posiada kształt wydłużonego prostokąta, od strony południowej ogrodzona jest murem kamiennym z bramą wjazdową. Budynek frontowy / przyrynkowy / posiada przy elewacji południowej dobudowaną długą, murowaną oficynę, parterową o układzie amfiladowym.

Budynek o skromnych cechach historyzmu k. XIX wieku, z charakterystyczną bryłą i podcieniem dla budowli wzniesionych w k. XVIII wieku przy większości pierzei starosądeckiego rynku. Budynek murowany z cegły i kamienia, tynkowany. Zbudowany na planie prostokąta, z oficyną o układzie amfiladowym przybudowanej do części elewacji południowej. Rozplanowanie wnętrza trójosiowe, trzytraktowe, z sienią w osi środkowej pierwotnie przechodnią a obecnie zabudowaną wydzielonym lokalem handlowym. Budowla nakryta wysokim czterospadowym dachem, pobitym blachą. Od frontu podcień na podciągach belkowych, bez słupów nośnych.

Materiał, konstrukcja, technika.

Ławy fundamentowe wykonane z kamienia łamanego na zaprawie wapienno-piaskowej. Cokoł ścian w szerszej okładzinie tynkowej, opracowanej kolorystycznie. Komory piwniczne / 2 / usytuowane pod częścią północno-wschodnią budynku, dostępne zejsiem usytuowanym w sieni. Schody do piwnic jednobiegowe, kamienne. Komory piwniczne o ścianach murowanych z kamienia, sklepienie kamiennymi kolebkami.

Mury budynku zbudowane z cegły na zaprawie wapienno-piaskowej, pokryte tynkami barwionymi. Ściany wewnętrzne o zróżnicowanych grubościach pokryte tynkami wapiennymi.

Stropy nad pomieszczeniami zamknięte, sufity, na podciągach belkowych.

Podłogi w lokalach handlowych w formie posadzek z płytek ceramicznych i wylewek lastriko. W części mieszkalnej podłogi deskowe.

Otwory okienne elewacji frontowej / fasady / z witrynami sklepowymi, prostokątne, szklone taflowo, z metalowymi oknami. Otwory przekształcone w pocz. XX wieku i w trakcie modernizacji po II wojnie światowej. Otwory okienne elewacji południowej zróżnicowane wielkościami, prostokątne, bez obramień, z podokiennikami masywną stolarką okienną pochodzącą z pocz. XX wieku, dwuskrzydłowa, cztero- i sześciopolowa, drewniana. Analogiczna w elewacjach oficyny.

Otwory drzwiowe. Otwór bramny fasady duży, prostokątny, z nowszymi dwuskrzydłowymi drzwiami płycinowymi. Otwory lokali handlowych duże, prostokątne, z drzwiami metalowymi, witrynowymi, szklonymi taflowo. Otwory drzwiowe wewnątrz budynku prostokątne, ze stolarką płycinową jedno i dwuskrzydłową, mocowaną w futrynach skrzynekowych. Stolarka z pocz. XX wieku.

Urządzenia grzewcze w postaci ogrzewaczy kaflowych podpiętych do ciągów kominiowych w ścianach działowych rozdzielających trakty. Ogrzewacze wykonane w latach międzywojennych.

Dach budynku czterospadowy, o więźbie krokwiowo-płatwiowej ze stolcami. Więźba pobita deskami i blachą. Od frontu wysunięty okap dachu na wypuszczonych belkach stropowych, podbity dołem szalunkiem deskowym, lakierowanym. Okap z ozdobnie docinaną listwą, bez słupów nośnych. Dach oficyny jednospadkowy, pobity blachą.

Elewacje. Frontowa - przekształcona, pięcioosiowa / z podziałami otworami / o nieregularnym rozmieszczeniu otworów, bez detalu architektonicznego, tynkowana gładko. Elewacja południowa, częściowo zabudowana, czterososiowa, tynkowana gładko. W niej charakterystyczną dwuskrzydłową bramą z nadświetlem pochodzącą z pocz. XX wieku, o skrzydłach z filunkami i detalem stolarskim.

14. Kubatura ok. 780 m ³	c.d. wkł. 1.	15. Powierzchnia użytkowa zab. ok. 220 m + oficyna	16. Przeznaczenie pierwotne mieszkalno-handlowe	17. Użytkowanie obecne mieszkalno-handlowe
18. Prace budowlane i konserwatorskie, ich przebieg i dokumentacja Przebudowy w pocz. XIX i w pocz. XX wieku. Remonty i modernizacje w 1976, 1990-92 r.			19. stan zachowania (fundamenty, ściany zewnętrzne, ściany wewnętrzne, sklepienia, stropy, konstrukcje dachowe, pokrycie dachu, wyposażenie i instalacje) Budowla w dobrym stanie technicznym.	
			20. Najpilniejsze postulaty konserwatorskie Otoczyć opieką konserwatorską.	

21. Akta archiwalne (rodzaj akt, numer i miejsce przechowywania)

1. Archiwum Państwowe w Nowym Sączu. Akta m. Starego Sącza - Akta Budowlane - sygn. 44 / sprawy budowlane, plany, protokoły 1866-1905 /.
2. Sąd Rejonowy w Nowym Sączu. Wydział Ksiąg Wieczystych, whl 10,

24. Uwagi różne

25. Opracował

tekst mgr Marek H. Grabski październik 1996.

imię, nazwisko, data, podpis

plany, rysunki j.w. październik 1996 r.

imię, nazwisko, data, podpis

zdjęcia fotogr. j.w. październik 1996 r.

imię, nazwisko, data, podpis

miejsce przechowywania negatywów PSOZ Nowy Sącz

Karta po wypełnieniu podlega ochronie na podstawie przepisów prawa autorskiego

22. Bibliografia

1. Studium historyczno-urbanistyczne. Oprac. Beiersdorf Zb., Krasnowolski B., PKZ Kraków 1977.
2. Beiersdorf Zb., Krasnowolski B., Stary Sącz. Zarys historii rozwoju przestrzennego. Kraków 1985.
3. Bazielić W., Historie starosądeckie. Szkice historyczne z dziejów m. Starego Sącza. Kraków 1965.
4. Barycz H., Historia Starego Sącza od czasów najdawniejszych po 1939 r. Kraków 1958.
5. tenże .. Stary Sącz przez stulecia. " Małopolskie Studia Historyczne ", I, 1958.

26. Adnotacje o inspekcjach, informacje o zmianach (daty, imiona i nazwiska wypełniających)

23. Źródła ikonograficzne i fotografia (rodzaj, miejsce przechowywania, sygnatury)

1. Gumkowski J., Motywa architektury swojskiej. Z.I, Warszawa 1913. / tabl. V,X, XIV - starosądeckie domy podcieniowe /.
2. Inwentaryzacja architektoniczno-budowlana. Stary Sącz Blok I / Rynek 7,8,9,10 /. Oprac. Krakowskie Przedsiębiorstwo Geodezyjne. Kraków 1978.

27. Załączniki

1. Miejscowość
S T A R Y Ś Ą C Z

2. Obiekt (nazwa jak w karcie) Budynek
mieszkalny - Rynek nr 8.

3. Zawartość wkładki (nazwa obiektu lub materiału uzupełniającego)
C.d. opisu + fot. dodatkowe.

c.d. pkt 12.

Budynek murowany z cegły, z użyciem kamienia, tynkowany. Zbudowany na planie prostokąta, zajmuje szerokość dawnej działki lokacyjnej. Usytuowany szczytowo. Rozplanowanie wnętrza przekształcone przebudowami, zasadniczo trójosiowe z trzema traktami, z sienią pierwotnie przechodnią w trakcie środkowym. Budynek nakryty charakterystycznym czterospadowym dachem, z wysuniętym podcieniem przed linią zabudowy pierzeji południowej. Dach kryty blachą.

c.d. pkt 13.

Elewacje oficyny tynkowane gładko, bez detalu architektonicznego. Budynek posiada instalacje elektryczną i wodno-kanalizacyjną.



południowa
pierzeja
rynkowa

Wkładkę założył: mgr Marek Grabski październik 1996 r.
(Imię, nazwisko, data)

Miejsce przechowywania negatywów: PSOZ Nowy Sącz



elewacja
frontowa



elewacja
frontowa

Wzór ODZ 1978 r



elewacja południowa / tylna /



oficyna



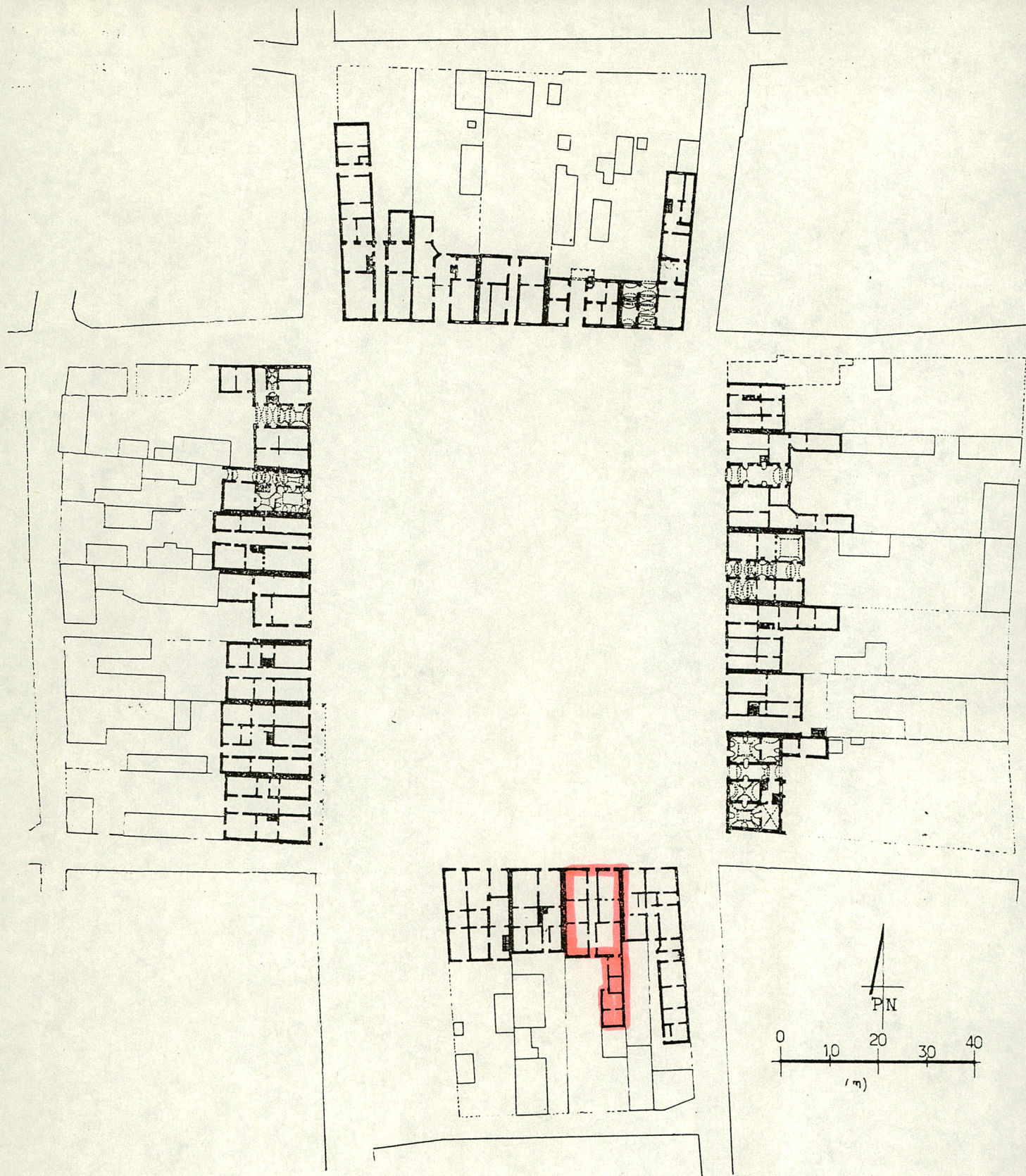
jeden z lokali handlowych



sien



stolarka drzwiowa



9. Zabudowa przyrynkowa, rzut parterów