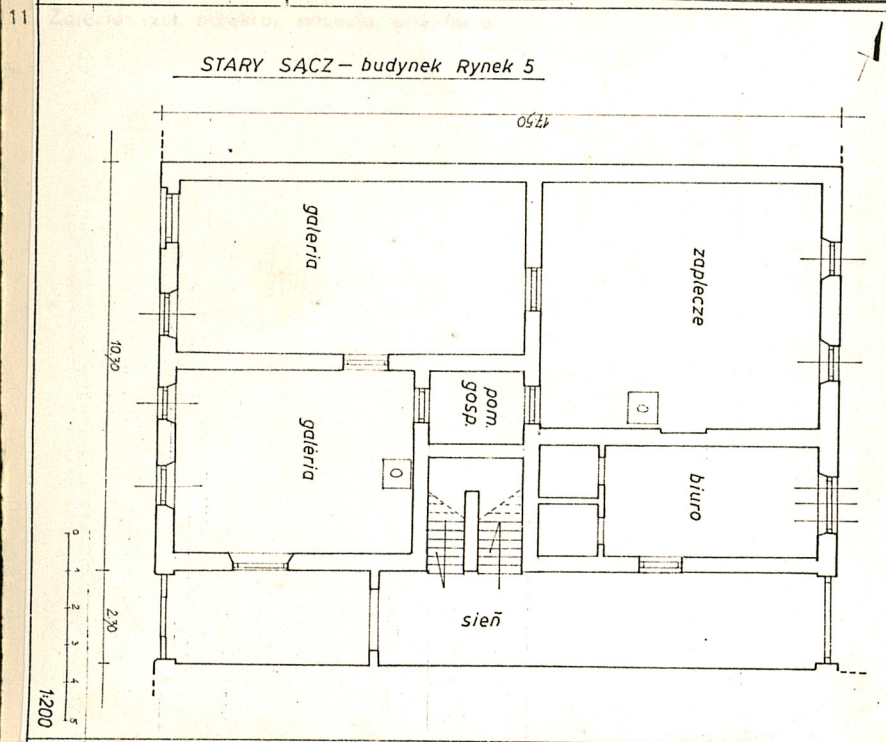


1. Obiekt  
BUDYNEK MIESZKALNY / kamienica / - Rynek nr 5.

2. Czas powstania  
ok. 1906 r.

3. Miejscowość  
STARY SĄCZ



4. Adres Stary Sącz - Rynek nr 5.

nr hipoteczny KW 63269

5. Przynależność administracyjna  
województwo nowosądeckie  
gmina Stary Sącz

6. Poprzednie nazwy miejscowości  
-

7. Przynależność administracyjna  
przed 1 VI 1975

województwo krakowskie  
powiat Nowy Sącz

8. Właściciel i jego adres

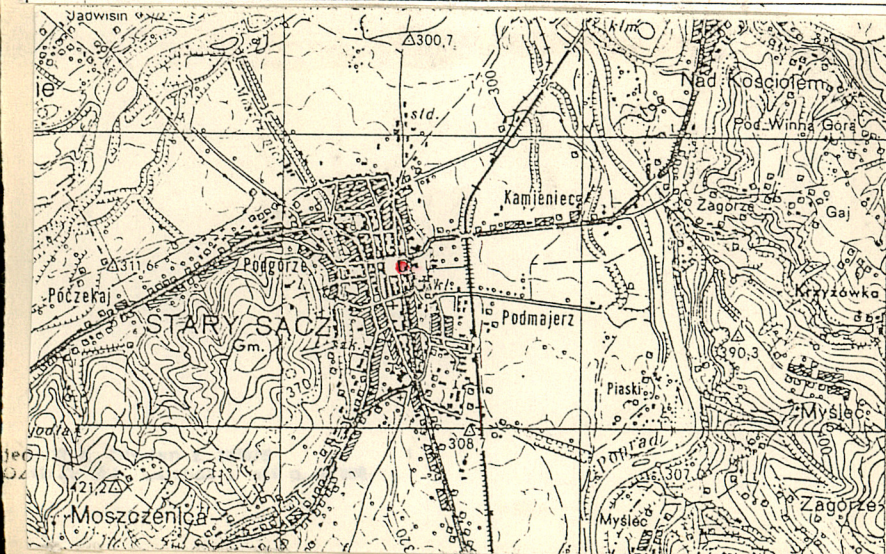
Własność Gminy  
Stary Sącz

9. Użytkownik i jego adres

Zespół Kultury U. Gminnego  
Galeria Sztuki  
Biuro Poselskie Polskiego  
Stronictwa Ludowego

10. Rejestr zabytków

Nr A-798 data 30.05.1996





Budynek wzniesiony został ok. roku 1906, na dawnej działce siedliskowej w pierzei wschodniej rynku, zabudowanej przed pożarem miasta w 1795 roku. Sytuacja zabudowy uwiarygodniona jest na planach miasta z 1797 i 1826 roku. Po wspomnianym pożarze na murach zachowanych piwnic wzniesiono budowlę drewnianą rozebraną w pocz. XX wieku. W roku 1899 Rada Miejska m. Starego Sącza dopuściła, a wręcz nakazywała budowę domów z materiałów ogniotrwałych w centrum. Przed 1906 rokiem uznano także, że wzorem innych miast w rynku starsządeckim można wznosić domy jednopiętrowe. Decyzja ta wpłynęła na częściowe wyeliminowanie zabytkowych domów podcieniowych. W pierzejach rynkowych stanęły jednak tylko trzy domy piętrowe.

Kamienica rynkowa nr 5 zaprojektowana została zapewne przez któregoś z działających w owym czasie w Starym Sączu architektów Z. Remiego lub J. Kostańskiego. Jednak w Aktach budowlanych m. Starego Sącza brak na ten temat danych.

Przed rokiem 1880, wg. zapisów w Księdze Główniej m. Starego Sącza właścicielami nieruchomości na działkach ozn. nr 68, 68/1 i 68/2 byli Jeruchim i Fani Steinreichowie. Działka nr 68 obejmowała wówczas północną część obecnej parceli nr 1854, zaś część wschodnią / dz. 68/2 / i południową / 68/1 / pozostawały niezabudowane. W roku 1909 nastąpił podział majątku na rzecz Fani Steinreichowej i Salomei ze Steinreichów Zimelsowej. Dla nieruchomości i parcel założono dwie księgi Lwh 8 i Lwh 1874. W roku 1927 budynek wraz z parcelą jest własnością Dawida Steinreicha, a od 1945 także Rozalii Steinreich i Salomei Zimels. W roku 1958 jako właściciel nieruchomości wpisany zostaje Skarb Państwa.

c.d. wkł.

Sytuacja. Budynek usytuowany jest we wschodniej pierzei starsządeckiego rynku. Zajmuje zachodnią część długiej prostokątnej działki siedliskowej.

Budynek murowany z cegły z użyciem kamienia, tynkowany. Wzniesiony na planie prostokąta, czteroosiowy, dwutraktowy, z sienią przelotową w osi skrajnej południowej. Jednopiętrowy, podpiwniczony, nakryty dachem dwuspadowym, o więźbie krokwiowo-płatwiowej, pokrytej blachą.

Materiał, konstrukcja, technika.

Fundament wykonany w postaci ław z kamienia łamanego układanego na zaprawie cementowo-wapiennej. Z zewnątrz cokoł ścian w okładzinie tynkowej, opracowanej kolorystycznie.

Piwnice usytuowane pod traktem frontowym budynku, dostępne masywnymi jednobiegowymi schodami z sieni. Dwie komory piwniczne nakryte sklepieniami ceglanyimi kolebkowymi, z betonowymi posadzkami.

Mury wzniesione z cegły, na zaprawie cementowo-wapiennej. Z zewnątrz tynki cementowe, barwione. Wewnątrz budynek o ścianach tynkowanych i białkowanych..

Stropy nad pomieszczeniami parteru masywne, płaskie, otynkowane. Nad pomieszczeniami piętra drewniane, zamknięte / sufity /.

Podłogi w pomieszczeniach parteru w pomieszczeniach zajmowanych przez galerię z płytek ceramicznych na wylewce betonowej i deskowe w pomieszczeniach zaplecza. W pomieszczeniach traktu tylnego zajmowanych przez PSL podłogi parkietowe. W pomieszczeniach biurowych na piętrze wylewki z wykładzinami i podłogi parkietowe.

Komunikacja międzykondygnacyjna dwubiegową klatką schodową ze schodami masywnymi osłoniętymi drewnianymi stopnicami. Schody z podestem na półpiętrze i poręczą przysścienną.

Otwory okienne kondygnacji parteru elewacji frontowej duże prostokątne, przekształcone w trakcie eksploatacji budynku. W osi północnej dawne okno przerobione na wejście do lokalu handlowego / ob. galerii /. Otwory okienne bez obramień, z masywnymi podokiennikami z obróbkami blacharskimi. W nadprożach wyprofilowane w okładzinie klince z wydatnym klinцем pośrodku. Otwory okienne kondygnacji wyższej w profilowanych obramieniach okiennych, z masywnymi podokiennikami i gzymsami w formie profilowanych szczytów w nadprożach okien. Stolarka okienna tej elewacji w większości podwójna dwuskrzydłowa, czterokwaterowa. W osi skrajnej południowej w kondygnacji piętra okno balkonowe opracowane analogicznie z przeszklonymi dwuskrzydłowymi drzwiami. Otwory okienne elewacji tylnej prostokątne, zróżnicowane wymiarami ze stolarką cztero i sześciokwaterową.

Otwory drzwiowe. Otwór bramny w elewacji frontowej duży, prostokątny, z profilowanymi klincami nadproża, dołem glify otworu profilowane w formie odbojników. Brama trójskrzydłowa z przeszklonym nadświetlem, płycinowa o bogatym detalu stolarskim, opracowana kolorystycznie. Otwór bramny elewacji tylnej zamknięty górą łukiem odcinkowym, z bramą dwuskrzydłową, deskowo-spagową. Górą duże, drobnokwaterowe, przeszklone nadświetle. Otwory drzwiowe pozostałych pomieszczeń budynku prostokątne, z drzwiami jedno i dwuskrzydłowymi, w większości płycinowymi pochodzącymi z czasu powstania budynku. W pomieszczeniach biurowych wprowadzona współczesna jednoskrzydłowa stolarka fabryczna.

Dach budynku dwuspadowy, o łagodnych spadkach połaci. Więźba dachowa krokwiowo-płatwiowa, pobita deskami i blachą. Z połaci zachodniej wyprowadzony dwuspadowy daszek nakrywający pomieszczenie wystawki poddasza. Daszek ten zwieńczony masywną nadbudową kalenicy o formach barokowych charakterystyczną dla pseudobarokowego opracowania otworu okiennego wystawki.

c.d. wkł 1.



14. Kubatura

ok. 1650 m<sup>3</sup>

15. Powierzchnia użytkowa zab.

ok. 220 m<sup>2</sup>

16. Przeznaczenie pierwotne

mieszkalne

17. Użytkowanie obecne

biura, galeria

18. Prace budowlane i konserwatorskie, ich przebieg i dokumentacja

1. Gruntowny remont w latach 1980-tych.

19. stan zachowania (fundamenty, ściany zewnętrzne, ściany wewnętrzne, sklepienia, stropy, konstrukcje dachowe, pokrycie dachu, wyposażenie i instalacje)

Budynek w dobrym stanie technicznym.

20. Najpilniejsze postulaty konserwatorskie

Otoczyć opieką konserwatorską.



21. Akta archiwalne (rodzaj akt, numer i miejsce przechowywania)

1. Archiwum Państwowe w Krakowie. Oddział w Nowym Sączu. Akta m. Starego Sącza. Akta budowlane sygn. 41, 44.
2. Sąd Rejonowy w Nowym Sączu. Wydział Ksiąg wieczystych Lwh 8, Lwh 1874, Kw 3806, Kw 63269.

22. Bibliografia

1. Beirsdorf Zb, Krasnowolski B., Stary Sącz. Zarys historii rozwoju przestrzennego. Kraków 1987.
2. Historia Starego Sącza od czasów najdawniejszych do 1939 r. Prac. zb. pod red. H. Barycza. Kraków 1979.
3. Bazielić W., Historie Starosądeckie. Szkice historyczne z dziejów miasta. Kraków 1965.
4. Bazielić W., Starosądeckie domy rynkowe i ich dawniejsi właściciele. Msp. w zbiorach Muzeum w Starym Sączu.

23. Źródła ikonograficzne i fotografa (rodzaj, miejsce przechowywania, sygnatury)

24. Uwagi różne

25. Opracował

tekst mgr Marek H. Grabski listopad 1995 r.

imię, nazwisko, data, podpis

plany, rysunki pomiar własny M.H. Grabski Październik 1995 r.

imię, nazwisko, data, podpis

zdjęcia lotogr. j.w.

imię, nazwisko, data, podpis

miejsce przechowywania negatywów PSOZ Nowy Sącz

Karta po wypełnieniu podlega ochronie na podstawie przepisów prawa autorskiego

26. Adnotacje o inspekcjach, informacje o zmianach (daty, imiona i nazwiska wypełniających)

27. Załączniki



## 1. Miejscowość

S T A R Y   S ą c z

2. Obiekt (nazwa jak w karcie) Budynek  
mieszkalny - Rynek 5.

## 3. Zawartość wkładki (nazwa obiektu lub materiału uzupełniającego)

C.d. opisu + fot. dodatkowe.

c.d. pkt 12.

Pozostała część nieruchomości w 1949 zapisana jest na rzecz Ichela Zimelsa i Felicji z Zimelsów Rosenfeldowej. W roku 1991 całość nieruchomości objęta jedną działką 1854 o pow. 782 m<sup>2</sup> i Kw 63269 staje się własnością Gminy Stary Sącz.

W latach powojennych użytkownikiem budynku była szkoła rolnicza. Mieściły się w nim także mieszkania lokatorskie. Obecnie znajdują się w nim biura Zespołu Kultury UG w Starym Sączu, Biuro Poselskie PSL, a na parterze Galeria Sztuki.

Budynek murowany z cegły z użyciem kamienia, tynkowany, jednopiętrowy, podpiwniczony. Wnętrze o układzie dwutraktowym, czteroosiowym, z sienią na osi skrajnej. Nakryty dachem dwuspadowym, pokrytym blachą. Pięcioosiowa fasada wzbogacona asymetrycznie usytuowanym ryzalitem, dołem z trójskrzydłową bramą w wejściu do sieni. Budynek o skromnych cechach historyzmu przełomu XIX i XX wieku.

c.d. pkt 13.

Elewacje. Frontowa - pięcioosiowa, z nieznacznie wysuniętym, asymetrycznie usytuowanym ryzalitem nad otworem bramnym. Kondygnacje tej elewacji wydzielone masywnym gzymsiem, zwieńczone pod okapem szerszym profilowanym w okładzinie tynkowej. Otwory okienne odmiennie opracowane w poszczególnych kondygnacjach - od detalu architektonicznego w formie masywnych, ciężkich klinów okien i wejść parteru po lżejsze, profilowane obramienia i gzymsy okien piętra. Otwór okienny balkonu ze szczykiem o dekoracji sztukatorskiej ornamentalnej. Balkon masywny, z balustradą stalową, giętą. Dekoracyjne opracowanie posiada otwór okienny w szczycie wieńczącym ryzalit. Szczyt zakończony ozdobnym półkolistym gzymsowaniem o bogatych profilach ujęty dołem spływami w formie stylizowanych pseudobarokowych wolut. Elewacja tylna pozbawiona detalu architektonicznego, jednobarwna w odróżnieniu od kolorystycznego opracowania fasady.

Budynek posiada instalację elektryczną i wodno-kanalizacyjną.



widok od zachodu

Wkładkę założył: mgr Marek H. Grabski XI 1995 r.

(Imię, nazwisko, data)

PSOZ Nowy Sącz

Miejsce przechowywania negatywów:







1. Miejscowość

S T A R Y   S ą   C Z

2. Obiekt (nazwa jak w karcie) Budynek  
mieszkalny - Rynek nr 5.

3. Zawartość wkładki (nazwa obiektu lub materiału uzupełniającego)

Fot. dodatkowe.



otwory okienne piętra fasady



balkon fasady



otwór bramny

mgr M.H. Grabski XI 1995 r.

Wkładkę założył: .....  
(Imię, nazwisko, data)

Miejsca przechowywania negatywów: .....  
PSOZ Nowy Sącz





osłona drzwi

sien

osłona drzwi



klatka schodowa

2 1 4 5 1 2 9 0 3

WJĘZKSTWA - KŁUSEK DE 2 •  
KŁUSEK

201 • 200210000 •



1. Miejscowość

S T A R Y   S ą c z

2. Obiekt (nazwa jak w karcie)

Budynek  
mieszkalny - Rynek nr 5.

3. Zawartość wkładki (nazwa obiektu lub materiału uzupełniającego)

Fot. dodatkowe.



pomieszczenia galerii  
w trakcie frontowym  
budynku



pomieszczenie zaple-  
cza w trakcie tylnym



Wkładkę założył: mgr Marek H. Grabski XI 1995 r.  
(imię, nazwisko, data)

Miejsce przechowywania negatywów: PSOZ Nowy Sącz





pomieszczenia biurowe PSL  
w trakcie tylnym



korytarz piętra



1. Miejscowość

S T A R Y   S Ą C Z

2. Obiekt (nazwa jak w karcie) Budynek  
mieszkalny - Rynek nr 5.

3. Zawartość wkładki (nazwa obiektu lub materiału uzupełniającego)

Mat. ilustracyjny.

Sytuacja budynku  
w pierzeji wschodniej  
ryнку / rep. inwent.  
z pracy Bb. Beiersdorfa  
i B. Krasnowolskiego.  
Stary Sącz. Zarys his-  
torii rozwoju przestrze-  
nego. Kraków 1987 /.



mgr M.H. Grabski XI 1995 r.

Wkładkę założył: .....  
(imię, nazwisko, data)

Miejsce przechowywania negatywów: .....