

1. Obiekt

KAPLICA PW. ŚW. JACKA (PODOMINIKAŃSKA)

868/2

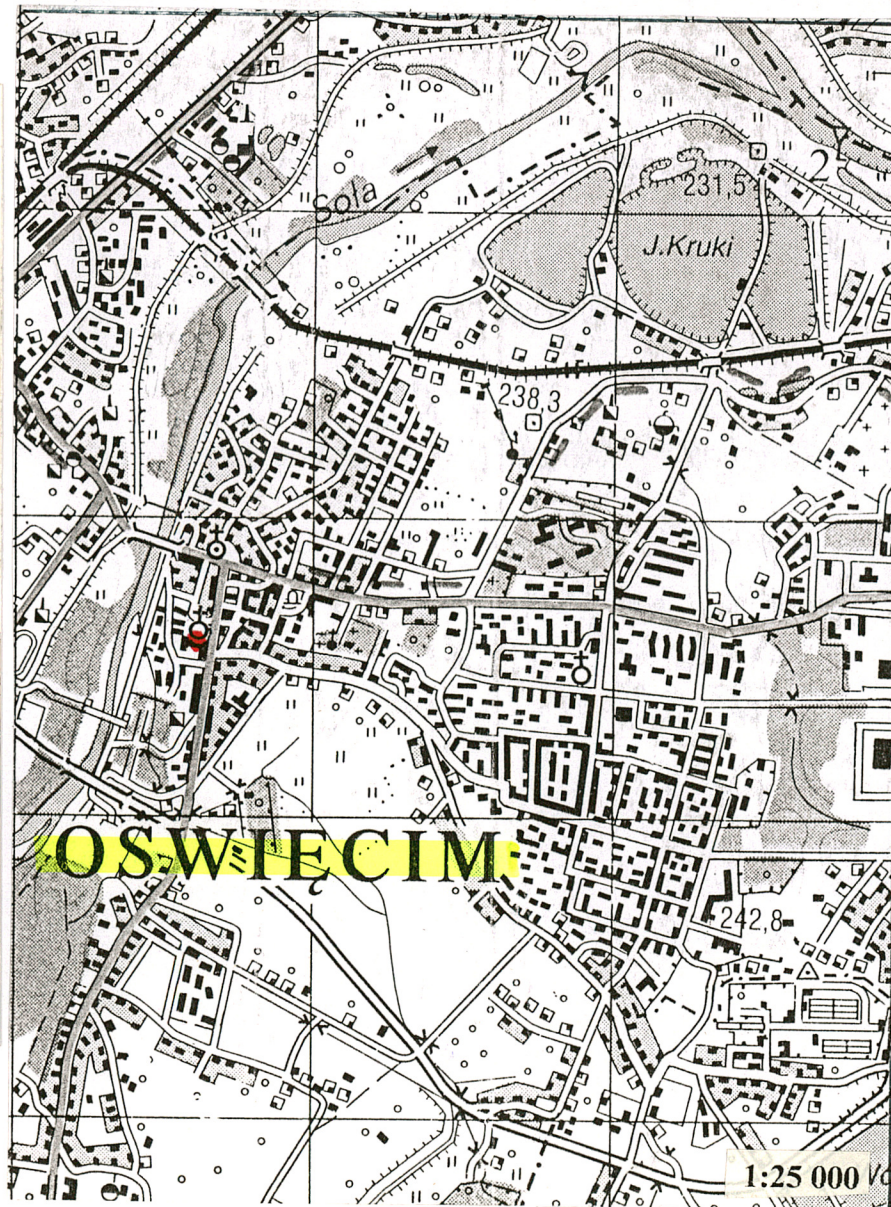
2. Czas powstania

I. poł. XIV w., 1594 r.;
1894 r.

3. Miejscowość

OŚWIĘCIM

11. Zdjęcia, rzut, przekrój, sytuacja, orientacja



4. Adres ul. Jagielly 10 32-600 Oświęcim

nr hipoteczny.....

lub ewid. gruntów....pb.168 pow. 3a 26 m²

5. Przynależność administracyjna

małopolskie (powiat oświęcimski)
województwo.....

Oświęcim
gmina.....

6. Poprzednie nazwy miejscowości

7. Przynależność administracyjna
przed 1 VI 1975

krakowskie (do 1998 r. bielskie)
województwo.....

oświęcimski
powiat.....

8. Właściciel i jego adres

Parafia Rzymskokatolicka
Matki Boskiej Wspomożenia Wiernych
ul. Jagielly 10
32-600 Oświęcim

9. Użytkownik i jego adres

j.w. +
Zespół Szkół Salezjańskich
ul. Jagielly 10
32-600 Oświęcim

10. Rejestr zabytków

A - 644/89

04.09.1989 r

Zakon Dominikanów do Oświęcimia sprowadził w 1291 r. książę cieszyński i oświęcimski Mieszko III. Klasztor i kościół dominikański pw. Św. Krzyża wybudował i uposażył w 1317 r. jego syn książę Władysław wraz z żoną Eufrozyną. Zabudowania klasztorne stanowiły część systemu obronnego miasta. Kaplica pw. św. Jacka powstała w 1594 r. z przekształcenia kapitułarza zakonnego, miejsca narad i modlitw. Na początku XVII w. klasztor był prawdopodobnie zajęty przez protestantów. W 1816 na mocy dekretu cesarza Józefa II z 1782 r., nastąpiła kasata zakonu Dominikanów w Oświęcimiu. Ostatni zakonnik opuścił klasztor w 1819 r. Dobra poddominikańskie kupił od rządu austriackiego proboszcz oświęcimski ks. Idzi Russocki i przekazał je swemu bratankowi, Kajetanowi Russockiemu. Nowy właściciel w zabudowaniach klasztornych urządził stajnie dla koni pocztowych oraz magazyny słomy i siana. Zrabowano bibliotekę i kradziono nagrobki. Zdemolowano kaplicę pod którą były groby Dominikanów. Po śmierci Russockiego jego spadkobierczyni Konstancja Sobolewska, sprzedała w 1872 r. klasztor współwłaścicielowi dóbr oświęcimskich, żydowskiemu kupcowi Landauowi. Pozostałe zabudowania i parcelę nabyła rodzina Schönkera, żydowskiego przemysłowca i fabrykanta z Oświęcimia. W kaplicy św. Jacka, Landau urządził skład szmat. W ruinach kościoła umieścił stajnie, skład węgla, nawozów sztucznych i nafty. W 1894 r. z inicjatywy proboszcza oświęcimskiego, ks. prałata Andrzeja Knysza, powołano Komitet Obywatelski, którego celem było zebranie funduszy na wykupienie klasztoru poddominikańskiego. Jeszcze w tym roku odzyskano kaplicę św. Jacka, a rok później ruiny kościoła Św. Krzyża, oficynę klasztorną i parcele poddominikańskie. Bezwłocznie przystąpiono do restauracji kaplicy, która prowadzona była według projektu architekta krakowskiego *Slawomira Odrzywołskiego (1846-1933)*. Jego zamierzeniem było zachowanie istniejącej konstrukcji murów i sklepień oraz uzupełnienie elementami dostosowanymi do charakteru stylowego obiektu. W trakcie prac zastąpiono uszkodzone fragmenty muru

SYTUACJA. Kaplica pw. św. Jacka zlokalizowana została w zespole zabudowy Zakładu Zgromadzenia Salezjanów położonym w centrum Starego Miasta w Oświęcimiu, około 100 m na południe od Rynku. Zabudowania zespołu zajmują rozległy teren położony pomiędzy ul. Jagiełły od wschodu, a Bulwarami nad rzeką Sołą. Najstarsza część zespołu stanowi dominantę krajobrazową w tej części miasta. Złożona jest z budynku głównego (Domu Macierzystego i Zakładu Salezjanów, z lat 1900-1901) ze skrzydłami (z 1904 i 1912 r.), usytuowanego na północ od niego kościoła pw. Matki Boskiej Wspomożycielki Wiernych (poddominikańskiego, z 1. połowy XIV w., zniszczonego w XVIII i XIX w., odbudowanego w latach 1899-1906, rozbudowanego na przełomie lat 70/80 XX w.) i położonej między nimi, kaplicy pw. św. Jacka (z 1. połowy XIV w., do 1594 r. kapitułarza zakonnego Dominikanów, od XVII do XIX w. w ruinie, odrestaurowanej w 1894 r.). Przy ciągu ul. Jagiełły, w pobliżu kaplicy ustawiony jest posąg św. Jana Bosko, ufundowany w 1998 r. przez księży Salezjanów, wychowanków Zakładu i Gminę Oświęcim. Na południe od obiektów zabytkowych położone są szkolne budynki gospodarcze i warsztatowe wzniesione w 2. połowie XX w. oraz boiska sportowe i tereny zielone. Kaplica orientowana.

MATERIAŁ, KONSTRUKCJA, TECHNIKA. Kaplica murowana. Zbudowana z cegły palonej i kamienia, nie tynkowana. Mury ceglane o wątku polskim (gotyckim), na zewnątrz opięte uskokowymi skarpami z kapnikami z dachówki ceramicznej. Posadowiona na wyodrębnionym odsadzką, potynkowanym fundamencie. Krypta kamiennie-ceglana, sklepiona kolebkowo. Wewnątrz kaplicy sklepienia krzyżowo-żebrowe. Więźba dachowa drewniana konstrukcji krokwiowo-płatwiowej. Dach i hełm wieżyczki kryte blachą ocynkowaną. Posadzka drewniana (parkiet) z klepek ułożonych we wzór geometryczny. Schody do krypty jednobiegowe, kamienne. Schody na chór muzyczny zabiegowe, z kamiennymi stopnicami, z ozdobną metalową balustradą i drewnianą, profilowaną poręczą. Otwór wejściowy ujęty gładkim, kamiennym, zwieńczonym łukiem pełnym, portalem. Drzwi dwuskrzydłowe, z metalowymi skrzydłami i ozdobną kratą od zewnątrz. Zejście do krypty zamknięte metalową klapą. Otwory okienne w kształcie wydłużonych prostokątów zwieńczonych łukami odcinkowymi, przeszklone witrażami.

RZUT. Kaplica na planie prostokąta, jednoprzestrzenna, dwuprzęsłowa, od zewnątrz opięta szkarpmi w narożnikach i w częściach środkowych ścian bocznych.

BRYŁA. Obiekt o zwartej, prostopadłościenną bryłę opiętą skarpami, jednokondygnacyjny (częściowo dwukondygnacyjny), nakryty dachem dwuspadowym. Na kalenicy dachu ażurowa wieżyczka na sygnaturkę zwieńczona ostrosłupowym hełmem. W szczytach dachu niewielkie, prostopadłościennie sterzyny zwieńczone iglicami z kulami. Pod częścią zachodnią krypta grobowa.

ELEWACJE. Wszystkie elewacje ceglane, nie tynkowane. Fasada od zachodu, jednoosiowa, symetryczna, z umieszczonym na osi w przyziemiu wejściem ujętym kamiennym portalem, zwieńczona trójkątnym szczytem z symetrycznie rozmieszczonymi, zwieńczonymi łukami pełnymi, wnękami w kształcie wydłużonych prostokątów. W narożnikach skarpy. W czasie restauracji kaplicy w 1894 r., wejście poprzedzone zostało niewielką kruchtą, zlikwidowaną po 1901 r. Elewacja wschodnia o identycznym wystroju lecz z wąskim oknem w miejscu wejścia, sięgającym 2/3 jej wysokości. Elewacje boczne identyczne, dwuprzęsłowe, dwuosiowe, opięte uskokowymi skarpami, pomiędzy którymi wąskie okna.

WNĘTRZE. Wnętrze jednoprzestrzenne. Sklepienie krzyżowo-żebrowe. Kamienne żebra o skromnym profilu, polichromowane, zworniki okrągłe, wsporniki ostrołukowe. Nad wejściem niewielki, neorenesansowy, chór muzyczny w formie drewnianego balkonu na masywnych, kamiennych, profilowanych wspornikach.

14. Kubatura ok. 900 m ³	15. Powierzchnia użytkowa ok. 90 m ²	16. Przeznaczenie pierwotne kapituła dominikańska	17. Użytkowanie obecne kaplica
--	--	--	-----------------------------------

19. Stan zachowania (fundamenty, ściany zewnętrzne, ściany wewnętrzne, sklepienia, stropy, konstrukcje dachowe, pokrycie dachu, wyposażenie i instalacje)

Obiekt znajduje się w dobrym stanie technicznym.

20. Najpilniejsze postulaty konserwatorskie

Kaplica jest cennym zabytkiem o znacznych walorach historycznych, architektonicznych i krajobrazowych. Jest jednym z dwóch średniowiecznych obiektów sakralnych zachowanych z dawnego zespołu klasztoru Dominikanów. Odbudowana w 1894 r. pełni rolę kaplicy szkolnej Zakładu Salezjańskiego.

<div>21. Akta archiwalne i źródła ikonograficzne (rodzaj, numer i miejsce przechowywania)</div> <div><ul style="list-style-type: none">• <i>Decyzja z 04.09.1989 r. o wpisaniu zespołu Zgromadzenia Księży Salezjanów: kościoła pw. Matki Bożej Wspomożycielki Wiernych, kaplicy św. Jacka i Zakładu Salezjańskiego Św. Jana Bosko w Oświęcimiu do rejestru zabytków województwa bielskiego.</i> Archiwum WOSOZ w Krakowie.• Karta ewidencyjna (tzw. biała) Zespołu kościoła, kaplicy i Zakładu Salezjanów w Oświęcimiu, oprac M. Rawecki, 1986.</div>	<div>23. Uwagi różne</div> <div>24. Opracowanie karty ewidencyjnej</div> <div><div>mgr Tadeusz Śledzikowski, IX 2002 r.</div><div>tekst.....<div>imię, nazwisko, data, podpis</div></div><div><div>jw.</div>plany, rysunki.....<div>imię, nazwisko, data, podpis</div></div><div><div>jw.</div>zdjęcia fotogr.....<div>imię, nazwisko, data, podpis</div></div><div><div>jw.</div>miejsce przechowywania negatywów.....</div><div>KARTA PO WYPEŁNIENIU PODLEGA OCHRONIE NA PODSTAWIE PRZEPISÓW PRAWA AUTORSKIEGO</div></div> <div>25. Adnotacje o inspekcjach, informacje o zmianach (daty, imiona i nazwiska wypełniających)</div>
<div>22. Bibliografia</div> <div><ul style="list-style-type: none">• Katalog zabytków sztuki w Polsce. T. I. <i>Województwo krakowskie</i>, red. J. Szablowski, Warszawa 1953.• J. Ptaszkowski, <i>Opowieści spod Zamkowej Góry</i>, Oświęcim 1983.• J. Ptaszkowski, <i>Sanktuarium Matki Bożej Wspomożenia Wiernych w Oświęcimiu</i>, Kraków 1998.• J. Ptaszkowski, <i>Rzecz o dobrej sławie Oświęcimia. Karty z historii Zakładu Księdza Bosko</i>, Kraków 1998.• H. Górską, <i>Uwagi o działalności konserwatorskiej Sławomira Odrzywolskiego w Oświęcimiu</i>, w: <i>Ochrona Zabytków</i> nr 1/84.• <i>Oświęcim. Studium historyczno-urbanistyczne</i>, oprac. L. Daniłczyk, L. Sulerzyska, B. Wojnar, m-pis PP PKZ Kraków 1990.• J. Zinkow, <i>Oświęcim i okolice</i>, Oświęcim 1994.</div>	<div>26. Załączniki</div>

1. Miejscowość
OŚWIĘCIM2. Obiekt (nazwa jak w karcie)
KAPLICA ŚW. JACKA3. Zawartość wkładki (nazwa obiektu lub materiału uzupełniającego)
cd. punktu 12 i punktu 13 + fotografie dodatkowe

cd. punktu 12

nową cegłą zachowując ten sam watek, pozostałości zaś murów łączących dawniej kaplicę z innymi zabudowaniami przetworzono w dwuskokowe skarpy, wyraźnie odróżniające się od autentycznych narożnych skarp wschodnich. Do fasady kaplicy *Odrzywolski* dobudował kruchtę zachodnią, a wewnątrz neorenesansowy chór muzyczny. Okna kaplicy zamknięto łukami odcinkowymi, nie wprowadzając maswerków, pozostawiając przez to ich neutralny charakter w stosunku do cech stylowych budowli. W uzupełnieniach nawiązywał do architektury gotyckiej regionu Małopolski. (cegłano-kamienne tworzywo, szczyty schodkowe). Pierwotnie w kaplicy znajdowała się XVI-wieczna polichromia ze scenami z życia św. Jacka. Nie wiadomo czy została zlikwidowana w czasie remontu, czy może zachowała się pod tynkiem ścian wewnętrznych. Miejsce cech ufundowały do kaplicy sygnaturkę, krzyże i lichtarze. Przed uroczystością poświęcenia kaplicy w sierpniu 1894 r., ekshumowano i pochowano szczątki z krypty. Zamiarem księdza Knycza było nie tylko odrestaurowanie dawnego zespołu klasztornego Dominikanów, lecz także powołanie w jego murach ...*humanitarno-religijnej instytucji wychowawczej dla młodzieży miejscowej*. Wsparcia w realizacji tego projektu udzieliły mu władze Zgromadzenia Salezjańskiego w Turynie, które zdecydowały się na założenie w Oświęcimiu polskiego ośrodka Zgromadzenia. Salezjanie przybyli do Oświęcimia w 1897 r., a ostatecznie Zgromadzenie przejęło poddominikańskie dobra klasztorne w końcu 1899 r. Wkrótce rozpoczęto budowę klasztoru i zakładu wychowawczego oraz restaurację kościoła poddominikańskiego, według planów *Sławomira Odrzywolskiego (1846-1933)* i *Józefa Pokutyńskiego (1859-1929)*. Odrzywolski pracował przy restauracji i budowie Zespołu Salezjańskiego w latach 1894-1901. Lata 1901-1906, to okres niefortunnej działalności włoskiego inżyniera Mario Ceradiniego, któremu powierzono wykonanie projektu restauracji kościoła, po odstąpieniu od częściowo już zrealizowanej koncepcji Odrzywolskiego. Ceradini w swoim projekcie zakładał wprowadzenie szeregu zmian, m.in. odnośnie kaplicy proponował usunięcie wieżyczki dawnego lektorium i nowej kruchty kaplicy św. Jacka dla wprowadzenia krytego krużganka. Były to pomysły obce tradycji polskiego gotyku i zaprzeczające zasadom restauracji zabytków. Jednak mimo protestów zostały częściowo zrealizowane. W latach 1965-71 w kaplicy położono ozdobny parkiet, boazerię na ścianach, wstawiono nowe klęczniki i krzesła, 2 konfesjonały, 3 ołtarze dębowe, metalowe siatki ochronne w oknach, dokonano remontu wieżyczki na sygnaturkę.

cd. punktu 13

WYPOSAŻENIE. Wyposażenie skromne, z 2. połowy XX w. Witraże wielobarwne, z motywami figuralnymi i geometrycznymi. Z dawnego wyposażenia zachowane tylko marmurowe, wczesnobarokowe epitafium ufundowane przez Agnieszkę z Bibersteinów swemu mężowi Mikołajowi Mstowskiemu (zm. 1656 r.), poległemu w wojnie polsko-szwedzkiej.

INSTALACJE. Obiekt posiada instalację elektryczną.

Wkładkę założył: mgr Tadeusz Śledzikowski, IX 2002 r.
(imię, nazwisko, data)

Miejsce przechowywania negatywów: Archiwum autora foto



Widok od wschodu



Wejście



Wnętrze

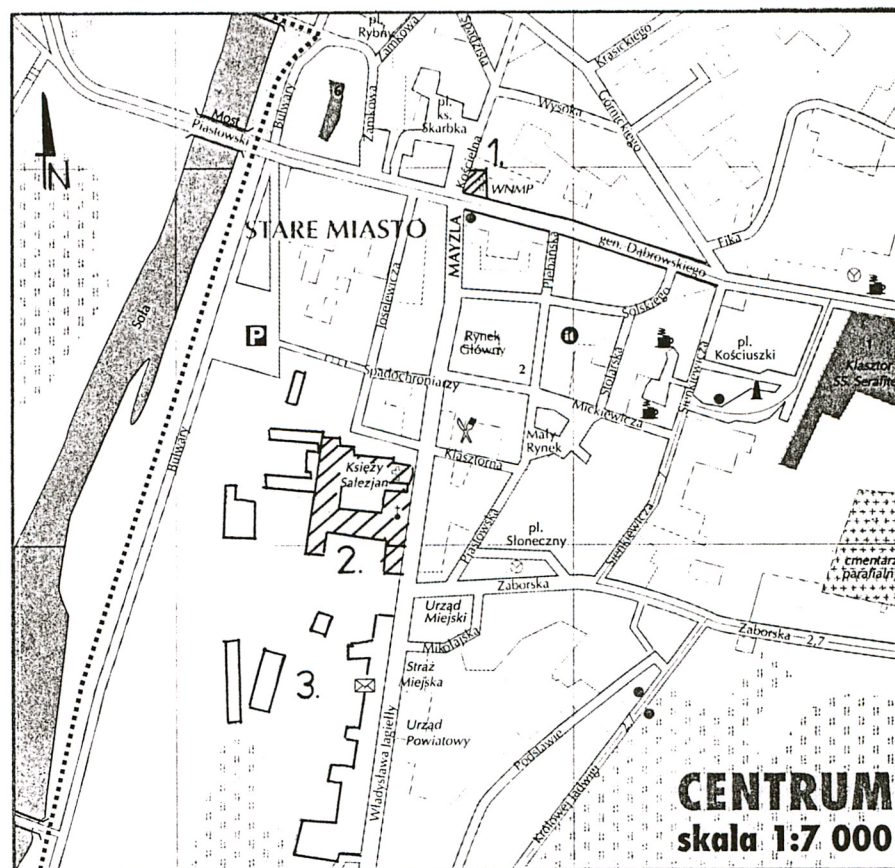
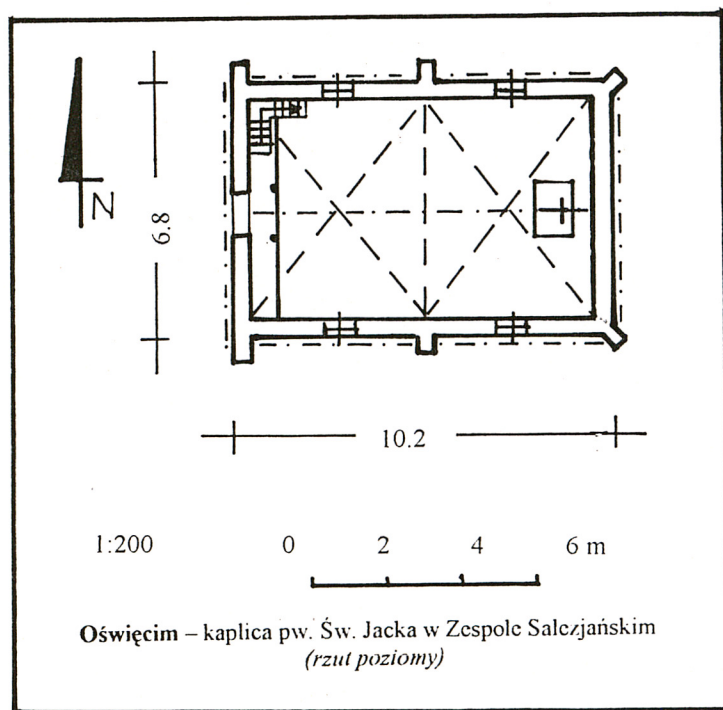


Sklepienie

1. Miejscowość
OŚWIĘCIM

2. Obiekt (nazwa jak w karcie)
KAPLICA ŚW. JACKA

3. Zawartość wkładki (nazwa obiektu lub materiału uzupełniającego)
Rzut poziomy + plan sytuacyjny + plany archiwalne

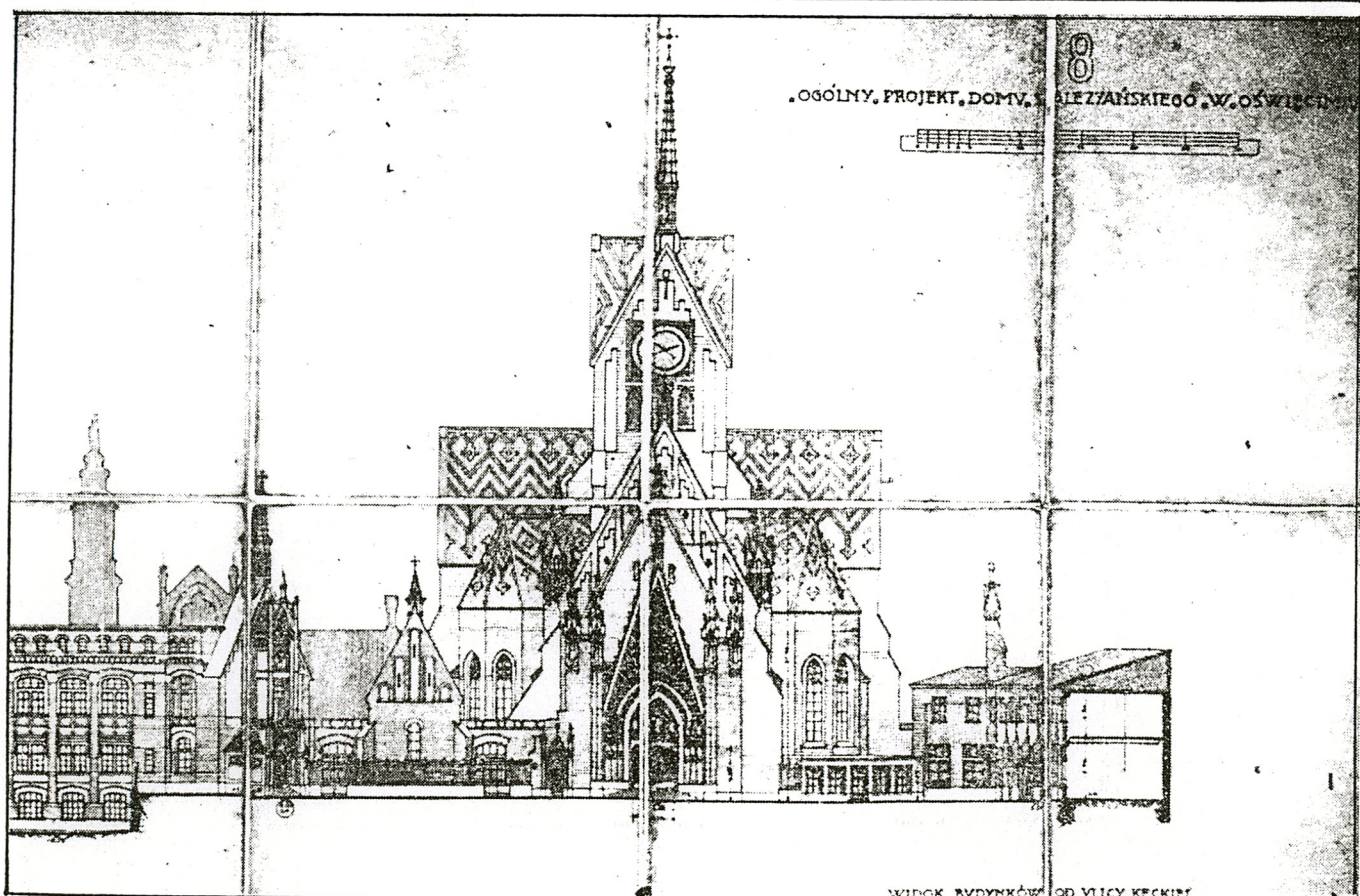
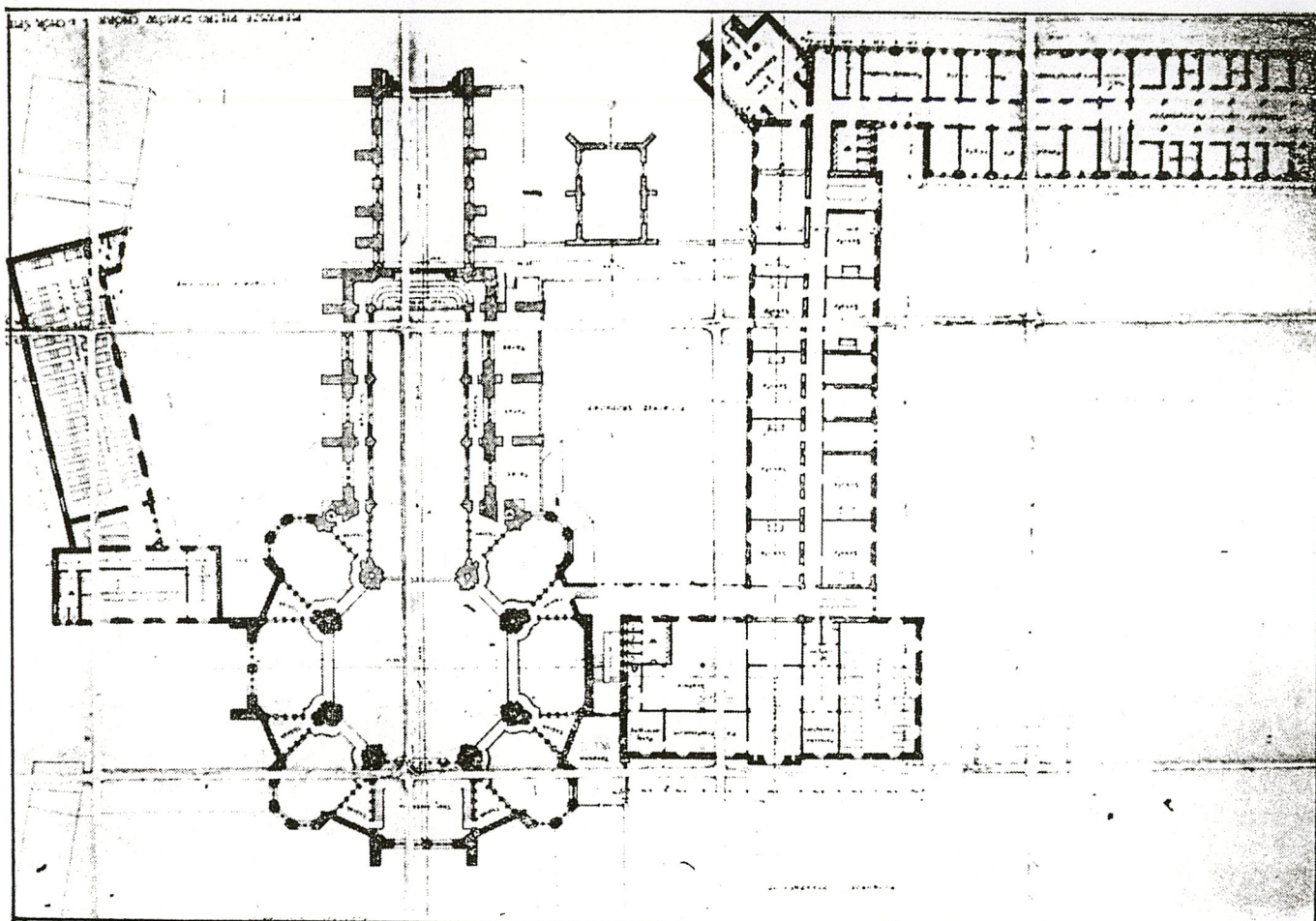


Oświęcim – plan sytuacyjny centrum

1. Kościół parafialny pw. Wniebowzięcia Najświętszej Marii panny (ul. Dąbrowskiego).
2. Zespół Księża Salezjanów z Sanktuarium Matki Bożej Wspomożenia Wiernych, kaplicą Św. Jacka i Zakładem Oświęcimskim ks. Bosko (ul. Jagiełły).
3. Nowe obiekty Zespołu Szkół Salezjańskich.

Wkładkę założył: mgr Tadeusz Śledzikowski, IX 2002 r.
(imię, nazwisko, data)

Miejsce przechowywania negatywów: Archiwum autora foto

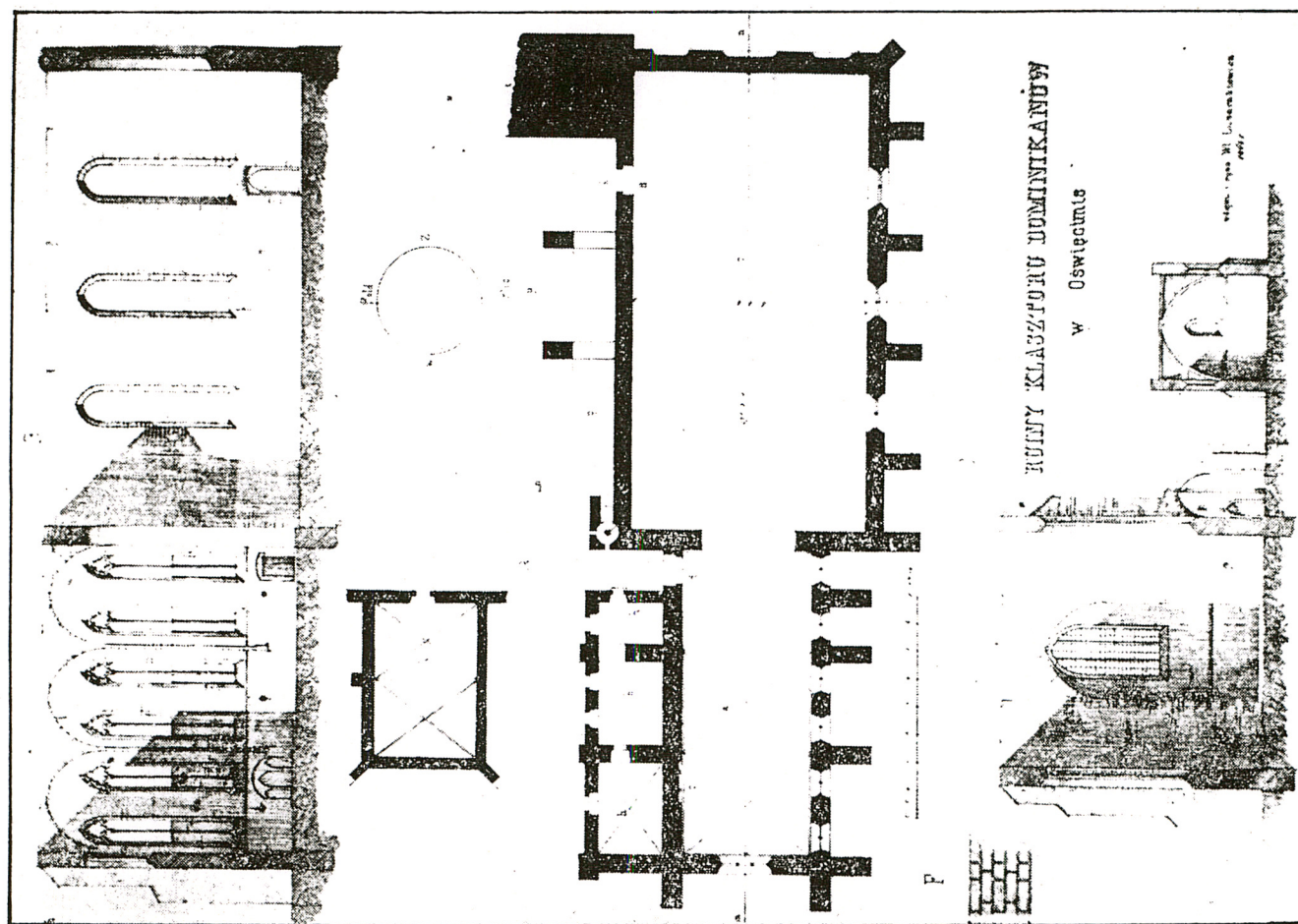


M. Ceradini. Projekt przebudowy zespołu poddominikańskiego w Oświęcimiu, ok., 1901 r. (ze zbiorów archiwalnych Zakładu OO. Salezjanów w Oświęcimiu). Rzut całości założenia. Widok zespołu od strony wschodniej.

1. Miejscowość
OŚWIĘCIM

2. Obiekt (nazwa jak w karcie)
KAPLICA ŚW. JACKA

3. Zawartość wkładki (nazwa obiektu lub materiału uzupełniającego)
Plany archiwalne + fotografie dodatkowe



Zespół poddominikański w Oświęcimiu w latach 60. XIX w.
(wg Łuszczkiewicza)

Wkładkę założył: mgr Tadeusz Śledzikowski, IX 2002 r.
(imię, nazwisko, data)

Miejsce przechowywania negatywów: Archiwum autora foto



Epitafium Mikołaja Mstowskiego
(zm. 1656 r.)



Chór muzyczny



Kaplica św. Jacka i ruiny kościoła poddominikańskiego (1898 r.)