

MAŁOPOLSKIE

8387

1. Obiekt

Zespół kościoła, kaplicy i Zakładu Salezjanów

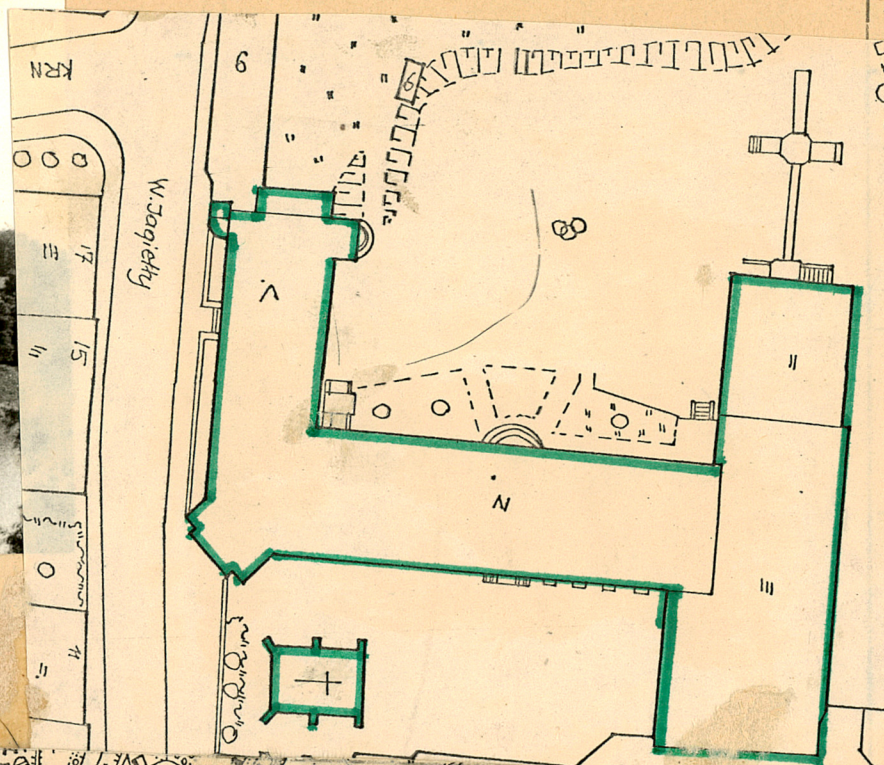
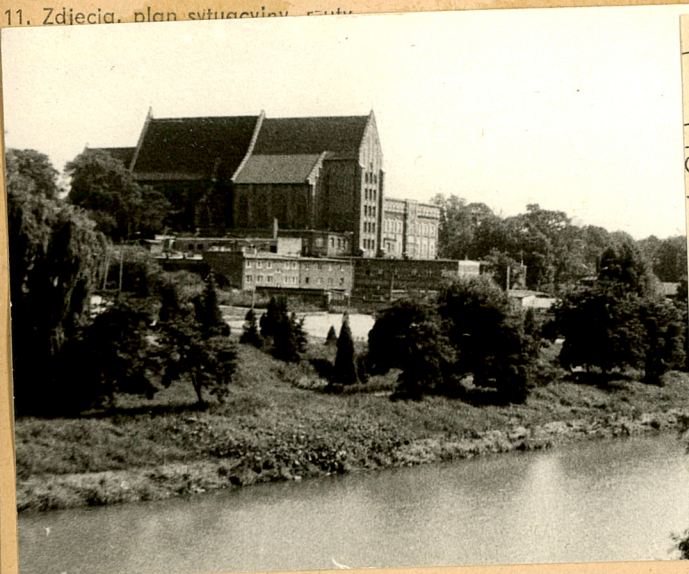
2. Czas powstania

przełom XIX i XX w.

3. Miejscowość

OŚWIECIM

11. Zdjęcie, plan sytuacyjny, rysunek



4. Adres

ul. Jagiełły 10

nr hipoteczny

Przynależność administracyjna

województwo bielskie

miejscowość Oświęcim

Poprzednie nazwy miejscowości

j.w.

Przynależność administracyjna  
przed 1. VI. 1975

województwo katowickie

miejscowość Oświęcim

Właściciel i jego adres

Zgromadzenie Salezjanów  
Oświęcim

9. Użytkownik i jego adres

j.w.

10. Rejestr zabytków

Nr 644/39 data 9.09.1989





12. Autorzy, historia obiektu, określenia stylu.

Jak wykazują opisy, nieliczne ryciny panoram miasta, obecny zespół różni się znacznie od dawnych, historycznych kształtów. Przechodził burzliwe dzieje budowy, pożarów, zniszczeń. Wywodzi się od drewnianych zabudowań XIV w. Zmieniał właścicieli: dominikanie, arianie, ponownie dominikanie, husyci, kalwini w XVI w., potem znowu dominikanie, a w drugiej połowie XIX w. prywatni właściciele, aż w 1898 r. otrzymało go Zgromadzenie Salezjanów. Obecne zabudowania są w większości nowe lub po restauracji przebudowie ruin kościoła i konsekracji kaplicy św. Jakuba, co miało miejsce na przełomie stulecia. Prace konserwatorskie i rekonstrukcji S. Odrzywolskiego 1894-1907, częściowo realizacja projektu przebudowy przez M. Ceradyniego 1901-1906. Obecna bryła kościoła zawiera klasztor dobudowany w latach 50-tych bieżącego stulecia część 7-kondygn. w szczycie kościoła, kościół wg rekonstrukcji, kaplicę św. Jacka z XV w. Z lat 1910 budynek internatu i seminarium, obecnie internat i liceum medyczne, oraz nowe i w budowie obiekty warsztatów szkolnych, istniejące zabudowania gospodarcze /świnia, ziemniaczarnia, stołówka, szklarnia itp./, istniejące warsztaty.

13. Opis (sytuacja, materiał i konstrukcja, rzut, bryła, elewacje, dach, wnętrze wyposażenie, instalacje)

Kompleks usytuowany na wschodniej skarpie rzeki Soły, między rzeką i ulicą Jagiełły. Internat i zabudowania kościelno-klasztorne na górze skarpy, nowobudowane obiekty warsztatowe na dole w ogrodzie. Dojazdy od ul. Jagiełły, w dolnej części skarpy. Bryły rozmaite: internat w kształcie litery "C" z odnogą 5-kondygn. z płaskim dachem, kaplica z dachem stromym, kościół o formie gotyckiej ze stromym dachem, zabudowania gospodarcze prostokątne rzuty 1-3 kondygn., płaskie dachy. Nowe obiekty charakter przemysłowy, modernistyczny, dachy płaskie. Konstrukcje obiektów starych ceglane, w kościołach sklepienia na żebrach ceglanych, dachy kryte dachówką, karpiówką, więźba drewniana. Wystrój gotycki, wnętrza jednolite. 7-kondygnacyjna część: korytarze i pokoje. Dół tej części zawiera salę ośmioboczną z filarami, w której mieści się stołówka, obok kuchnia i zaplecze, magazyny. Budynek warsztatów ceglany, 2-kondygn., podobnie gospodarcze. Nowowbudowana /lata 70-80-te/ ziemniaczarnia podziemna, mieszkania, garaże w konstrukcji ceglanej, stropy i słupy żelbetowe. Budynek internatu w konstrukcji ceglanej ścian z betonowymi wstawkami, okna o kratowym podziale dwu- i wielokwaterowe. Na osi układu "C" wieżyczka z figurą. Gzymsy, obramienia tynkowane, łuki odcinkowe nad oknami, wsparte na pilastrach. Wnętrze trzytraktowe z licznymi pokojami, wejście z narożnika od ulicy. Konstrukcja obiektów przemysłowych warsztatowych ramowa żelbetowa, stropy żelbetowe, okna stalowe, ściany z licowej cegły i tynkowane. Instalacje: elektryczna, wodno-kanalizacyjna, gazowa, co, WC, łazienki.



14. Kubatura	15. Powierzchnia użytkowa	16. Przeznaczenie pierwotne	17. Użytkowanie obecne
--------------	---------------------------	-----------------------------	------------------------

18. Prace budowlane i konserwatorskie, ich przebieg i dokumentacja	19. Stan zachowania (fundamenty, ściany zewnętrzne, sklepienia, stropy, 19. Stan zachowania (fundamenty, ściany zewnętrzne, ściany wewnętrzne, sklepienia, stropy,
--------------------------------------------------------------------	-----------------------------------------------------------------------------------------------------------------------------------------------------------------------

Istnieje dokumentacja rozbudowy, wykonana przez Biuro Projektów Przemysłowych w Bielsku, w posiadaniu Salezjanów. Również w ich posiadaniu są projekty przebudowy z XIX wieku i z lat 50-tych bieżącego stulecia.

Stan techniczny dobry.

20. Najpilniejsze postulaty konserwatorskie



21. Akta archiwalne (rodzaj akt, numer i miejsce przechowywania)

Dokumentacja przebudowy z XIX w. jest w Archiwum Salezjanów w Krakowie.

22. Bibliografia

- "Ochrona Zabytków", 1/84, ss. 50-55.
- J.Ptaszkowski: "Opowieści spod Zamkowej Góry", Oświęcim 1983.
- J.N.Gątkowski: Rys dziejów księstwa oświęcimskiego i zatorskiego", Lwów 1980 r.
- Archiwum Państwowe w Oświęcimiu. Akta miasta Oświęcim z lat 1807-1942.
- J.Stanek: "Z dziejów Ziemi Oświęcimskiej", Kraków 1956.

23. Źródła ikonograficzne i fotografie (rodzaj, miejsce przechowywania, sygnatury)

Zdjęcia dawne: Archiwum Państwowe w Oświęcimiu oraz własne materiały inwentaryzacyjne do projektu urbanistycznego śródmieścia Oświęcimia, 1984-1988.

24. Uwagi różne

25. Wypełnił

mgr inż.arch.  
Marek Rawecki  
VI.1986 r.

26. Sprawdził

dr inż.arch.  
Zbigniew Gądek  
XI.1986 r.



1. Miejscowość

OŚWIECIM

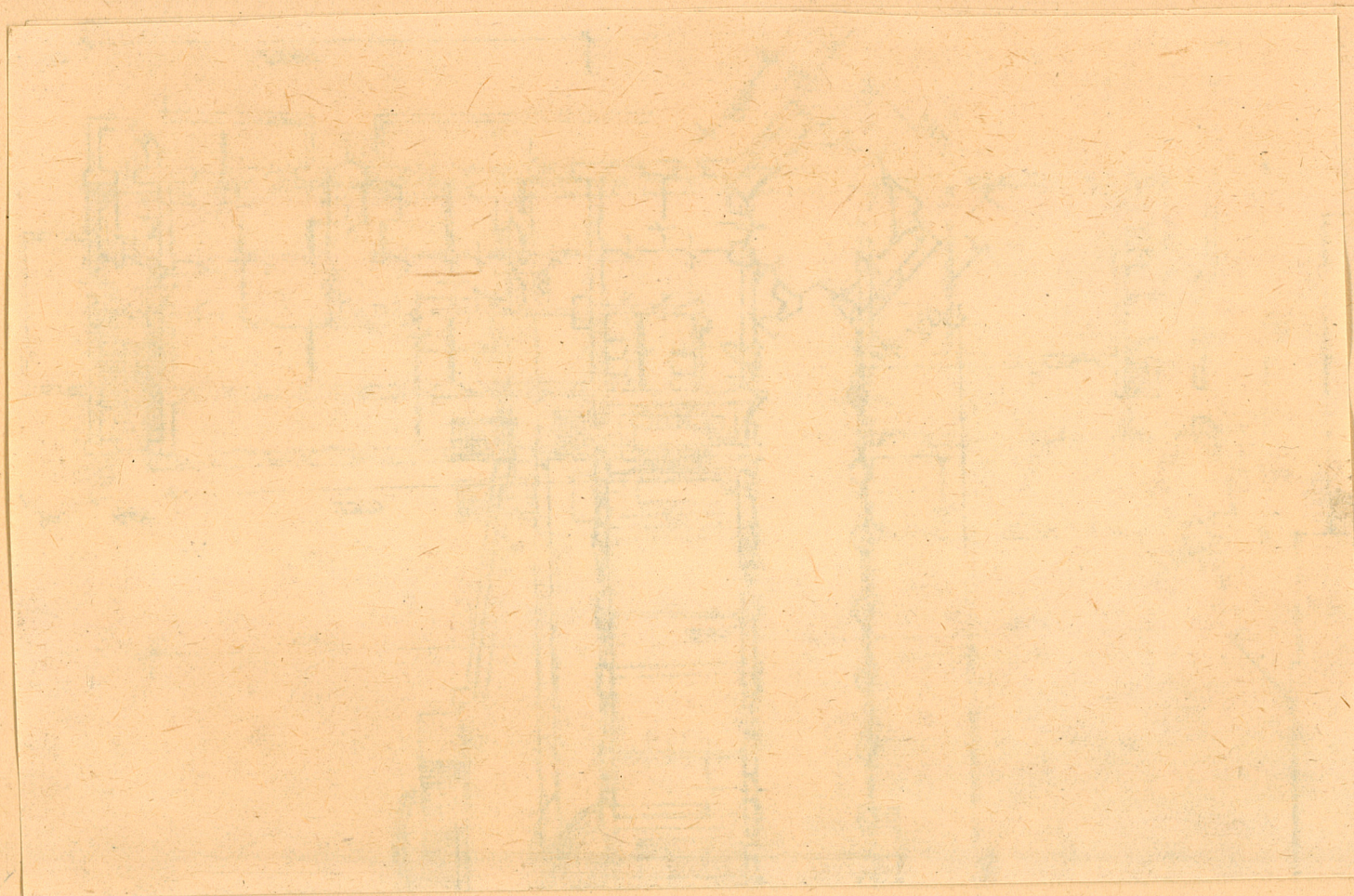
Ul. Jagiełły

2. Obiekt (nazwa jak w karcie)

Zespół kościoła, kaplicy  
i Zakładu Salezjanów

3. Zawartość wkładki (nazwa obiektu lub materiału uzupełniającego)

Plan. Fotografie



Wkładkę założył:

M. Rawecki VI 1986

(Imię, nazwisko, data)

Miejsce przechowywania negatywów:

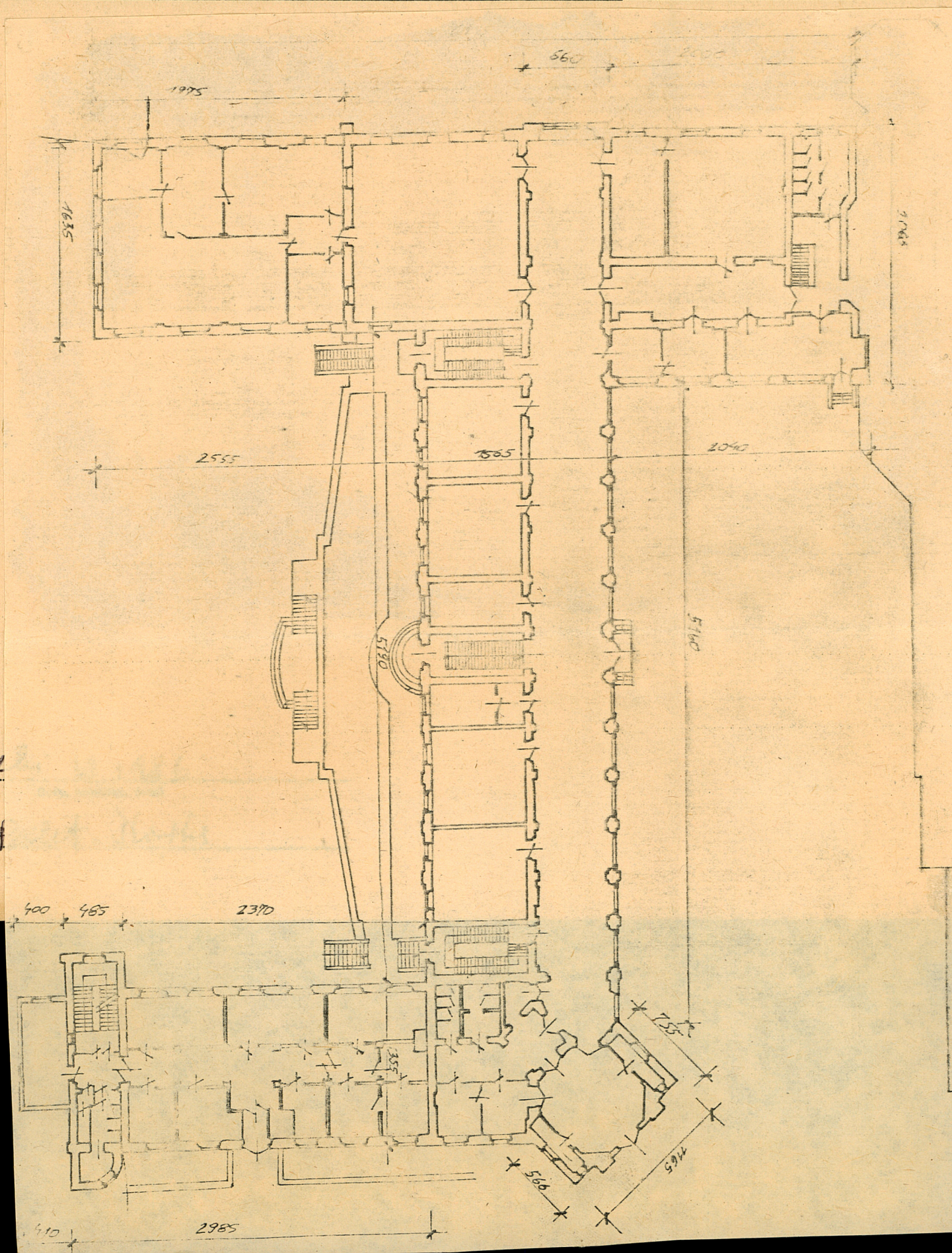
Palet. Ilaske



1. Miejscowość **OŚWIECIM**  
Ul. Jagiełły

2. Obiekt (nazwa jak w karcie)  
**Zespół kościoła, kaplicy  
i Zakładu Salezjanów**

3. Zawartość wkładki (nazwa obiektu lub materiału uzupełniającego)  
**Plan. Fotografie**



Wkładkę założył: **M. Raweł**

Miejsce przechowywania negatywów: .....

rks 1939/81 1.000

Wzór ODZ 1978 r.



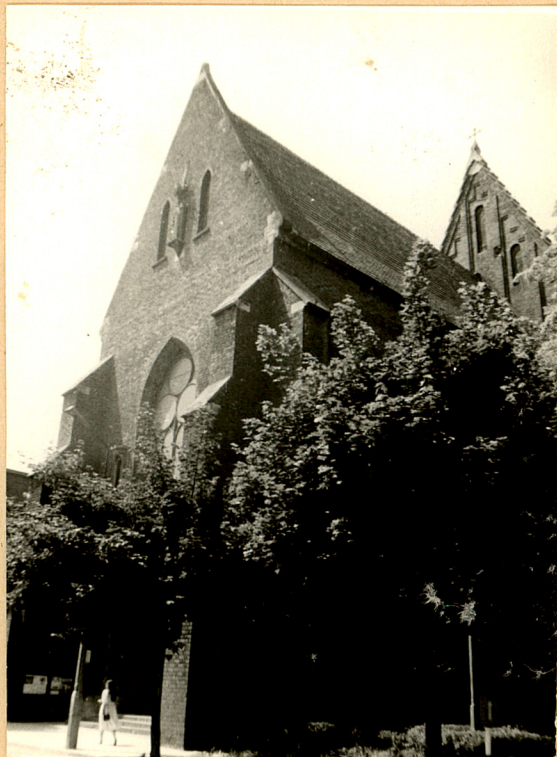
WKLADKA DO KARTY EWIDENCYJNEJ ZABYTKÓW ARCHITEKTURY I BUDOWNICTWA

1. Miejscowość **OŚWIECIM**  
**Ul. Jagiełły**

2. Obiekt (nazwa jak w karcie)  
**Zespół kościoła, kaplicy  
i Zakładu Salezjanów**

3. Zawartość wkładki (nazwa obiektu lub materiału uzupełniającego)

**Fotografia**



Wkładkę założył: M. Rawecki VI 1986  
(Imię, nazwisko, data)

Miejsce przechowywania negatywów: Pol. A. Słaski

Wzór ODZ 1978 r.



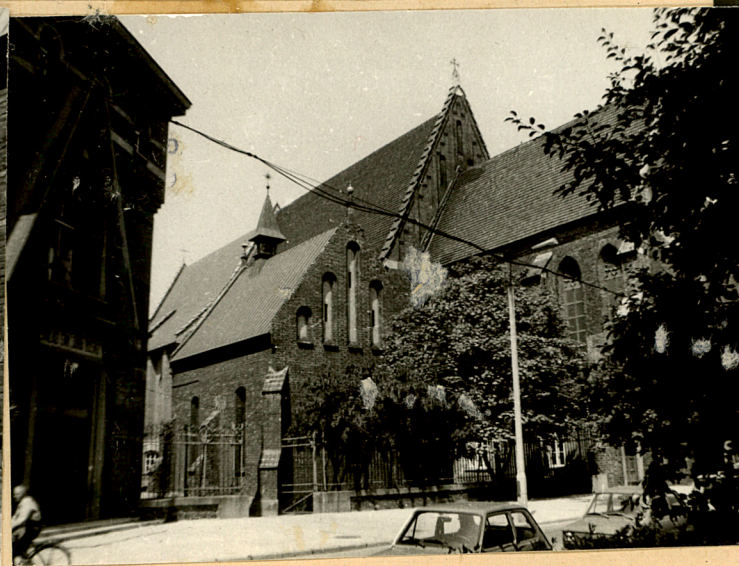
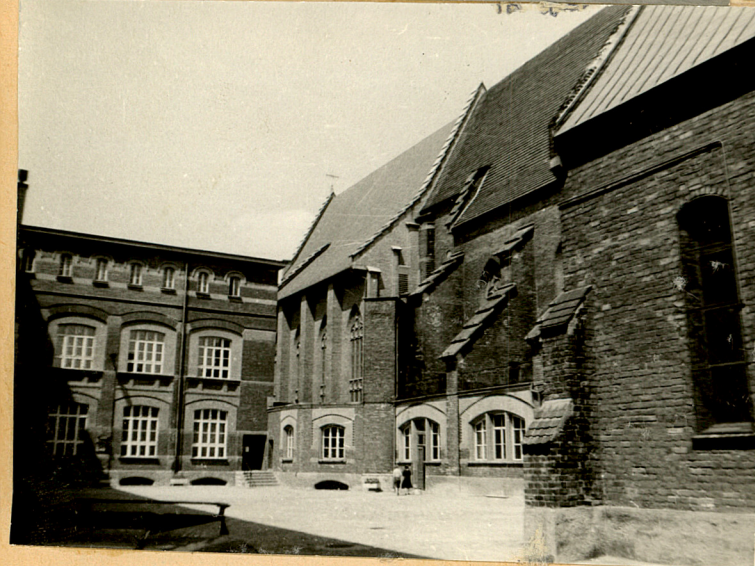
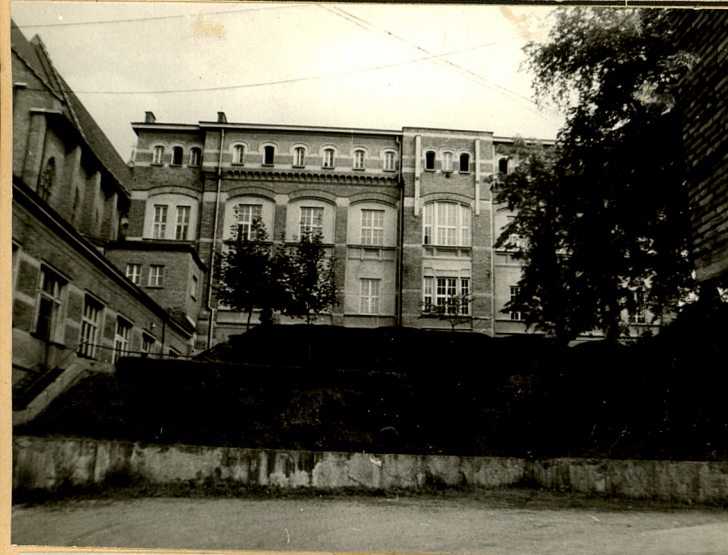
1. Miejscowość OŚWIECIM

ul. Jagiełły

2. Obiekt (nazwa jak w karcie)  
Zespół kościoła, kaplicy  
i Zakładu Salezjanów

3. Zawartość wkładki (nazwa obiektu lub materiału uzupełniającego)

Fotografie



Wkładkę założył: M. Paweł VI 1986  
(Imię, nazwisko, data)

Miejsce przechowywania negatywów: Polist. 5000

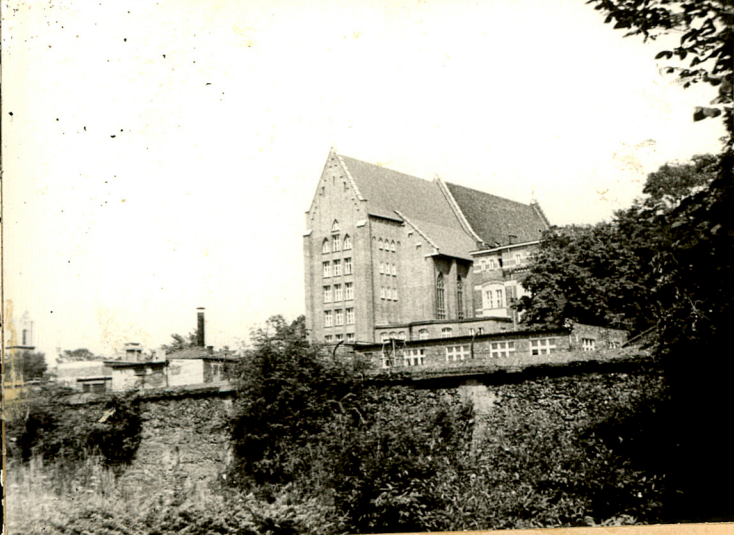


1. Miejscowość **OŚWIECIM**  
**Ul. Jagiełły**

2. Obiekt (nazwa jak w karcie)  
**Zespół kościoła, kaplicy  
 i Zakładu Salezjanów**

3. Zawartość wkładki (nazwa obiektu lub materiału uzupełniającego)

**Fotografie**



Wkładkę założył: M. Rawek VI. 1986  
 (Imię, nazwisko, data)

Miejsce przechowywania negatywów: Państw. Słaskie

Wzór ODZ 1978 r.