

1. Obiekt

KAMIENICA

2. Czas powstania
XVI w., 1 poł. XIX
w., XX w.

3. Miejscowość
OLKUSZ

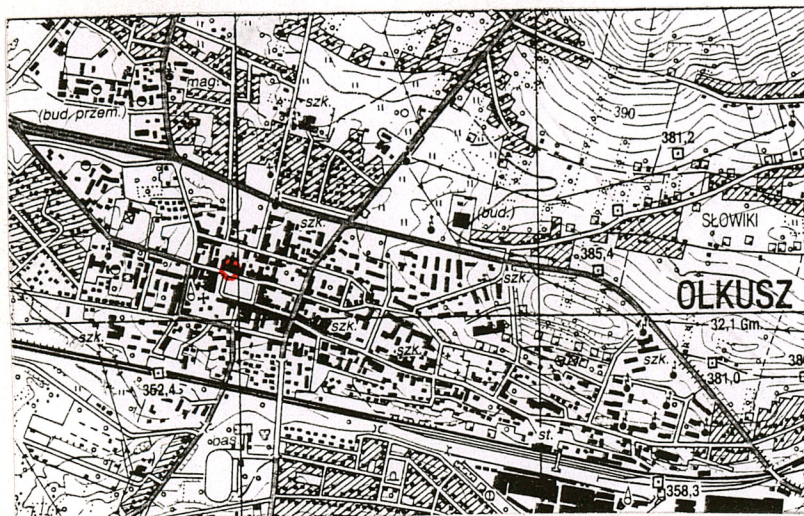
11. Zdjęcia, rzut, przekrój, sytuacja, orientacja



Widok ogólny od południowego zachodu



Elewacja południowa (frontowa)



Plan orientacyjny



Elewacja północna

4. Adres 32-300 Olkusz
Rynek 30
nr dz. 1703/2
nr hipoteczny

5. Przynależność administracyjna
województwo małopolskie
gmina Olkusz

6. Poprzednie nazwy miejscowości
Ilcus (1299), Ilkusch (1359r. i poł.
XV w.), Olgusch (1 poł. XVIw.),
Lcuhs, Hilcus

7. Przynależność administracyjna
przed 1 VI 1975
województwo krakowskie
powiat olkuski

8. Właściciel i jego adres
zob. wkładka nr 1

9. Użytkownik i jego adres
zob. wkładka nr 1

10. Rejestr zabytków
Nr A-1573 data 30.12.1994

12. Autorzy, historia obiektu, określenia stylu.

Należy do najstarszych domów mieszczańskich w Olkuszu z zachowanymi elementami gotyckimi i renesansowymi. Obecna formę i bryłę uzyskała w trakcie przebudowy w 1 poł. XIX w., po połączeniu dwóch wcześniejszych kamienic znajdujących się w tym miejscu. Na widoku olkuskiego Rynku z 1792 r., autorstwa Vogla w miejscu jej usytuowania znajdują się dwa budynki. Z najstarszej fazy pochodzą sklepienie piwnice (pierwotnie rzekomo wielokondygnacyjne) z zamurowanymi przejściami (w czasie zmiany kanalizacji w latach 50. XX w. odkryto fragment sklepionego łuku i oblicowania ściany – być może dawnego korytarza), sklepienie pomieszczenia parteru i późniejszy kamienny portal bramy. Elewacja frontowa z zastosowaniem skromnego detalu o cechach klasycystycznych jest wynikiem gruntownej przebudowy obiektu w 1 poł. XIX w. Elewacja ta zwłaszcza w partii parteru uległa znacznym przekształceniom w wyniku remontów prowadzonych w okresie powojennym. Olkusz w okresie od lat 70 XVI w. do 1 poł. XVII w. przeżywał ponowny okres rozkwitu związany z rozwojem górnictwa. Przekazy pisane z tego okresu (m.in. relacje nuncjuszów apostolskich) oraz późniejsze spisy lustratorów królewskich z k. XVIII w. mówią o dużej ilości murowanych domów usytuowanych przy Rynku. Domy te były dwu- i trzypiętrowe, posiadały, przeważnie drewniane, podcienia. Pod kamienicami i podcieniami znajdowały się piwnice, nawet kilkukondygnacyjne. Bogatsze domy posiadały portale. W 1584 r. wielki pożar miasta spowodował zniszczenie większej

13. Opis (sytuacja, materiał i konstrukcja, rzut, bryła, elewacje, wnętrze, wyposażenie, instalacje).

Sytuacja

Kamienica położona jest w północnej pierzei Rynku w jego północno-zachodnim narożniku, usytuowana kalenicowo. Od wschodu przylega do sąsiedniej kamienicy pierzei północnej. Do zachodniej elewacji dobudowane współcześnie niskie pawilony handlowe. Do ściany północnej (w jej zachodniej części) przylega wtórnie dobudowany jednokondygnacyjny budynek na planie wydłużonego prostokąta.

Materiał, konstrukcja, technika

Kamienica murowana z kamienia i cegły, otynkowana, częściowo podpiwniczona. Mury konstrukcyjne piwnic z kamienia na zaprawie wapiennej, częściowo uzupełnione współczesną cegłą. Sklepienia nad piwnicami kolebkowe. W jednym, największym pomieszczeniu piwnicznym sklepienie kolebkowo-krzyżowe wsparte na potężnym środkowym filarze. Mury konstrukcyjne parteru i piętra z kamienia i cegły na zaprawie wapiennej i wapienno-cementowej. Część ścian działowych drewniana, otynkowana. Stropy nad parterem i piętrem częściowo drewniane, częściowo (w trakcie frontowym) współczesne betonowe. Część pomieszczeń parteru (w trakcie frontowym) o sklepieniu krzyżowym. Więźba dachowa drewniana – krokwiowo-stolcowa. Dachy kryte blachą ocynkowaną na deskowaniu.

Portal z bramą do sieni przejazdowej, prostokątny, zamknięty półkoliście, wykonany z miejscowego czerwonego piaskowca (tzw. zlepieńca parczewskiego), z odbojnicami przy kamiennym progu.

Brama wejściowa dwuskrzydłowa, drewniana, skrzydła płycinowo-ramowe, ozdobnie profilowane z drzwiami wejściowymi wyciętymi w jednym skrzydle. W skrzydłach bramy powyżej płycin drzwiowych dekoracja w formie dwóch naczółków zamkniętych odcinkowo, podtrzymywanych przez wolutowe wsporniki.

Drzwi zewnętrzne w elewacji tylnej na piętrze (dostępne z balkonu-galerii) prostokątne, drewniane, dwuskrzydłowe, pełne i z prostokątnym nadświetlem.

Drzwi wewnętrzne płycinowe, jedno-i dwuskrzydłowe, pełne, częściowo współczesne.

Otworki okienne rozglifione do wewnątrz.

Okna drewniane, skrzynkowe, dwudzielne, ze ślemieniem w 2/3 wysokości, sześciokwaterowe. Okna i drzwi parteru elewacji frontowej – współczesne (z lat 80. XX w.). Okna te prostokątne, zamknięte łukiem odcinkowym, w formie witryn sklepowych o dużych przeszkleniach ze ślemieniem.

Balkon na I piętrze elewacji frontowej wsparty na czterech żeliwnych wolutowych wspornikach z żeliwną balustradą. Balustrada wybruszona opracowana dekoracyjnie z zastosowaniem ornamentu geometrycznego i roślinnego.

Balkon-galeria na elewacji północnej – drewniany, na żeliwnych teowych wspornikach, z prostą drewnianą balustradą utworzoną z pionowych desek. W balustradę wkomponowane trzy drewniane słupy wspierające okap dachu.

Schody kamienne, jednobiegowe, bez spocznika. Do piwnic prowadzą dwa osobne wejścia. Schody do piwnic części wschodniej - kamienne jednobiegowe, schody do piwnic części zachodniej - ceglane, jednobiegowe. Schody na strych drewniane.

Posadzki: w sieni przejazdowej: kamiennie-cementowa. Na parterze w pomieszczeniach sklepowych współczesne posadzki ceramiczne, w mieszkaniach na piętrze podłogi drewniane: deskowe i klepkowe. W

<p>14. Kubatura</p> <p>ok. 3500 m³</p>	<p>15. Powierzchnia użytkowa</p> <p>ok. 770 m²</p>	<p>16. Przeznaczenie pierwotne</p> <p>mieszkalne</p>	<p>17. Użytkowanie obecne</p> <p>mieszkalne i handlowo-usługowe</p>
<p>18. Prace budowlane i konserwatorskie, ich przebieg i dokumentacja</p> <p>W okresie powojennym budynek poddawany wielokrotnym remontom bieżącym. W trakcie ostatnich remontów przeprowadzonych w latach 80. i 90. XX w. odnowiono elewację frontową, wymieniono częściowo stropy i stolarkę okienną. Dach pokryto nową blachą. Brak dokumentacji przeprowadzonych prac.</p>		<p>19. Stan zachowania (fundamenty, ściany zewnętrzne, ściany wewnętrzne, sklepienia, stropy, konstrukcje dachowe, pokrycie dachu, wyposażenie i instalacje)</p> <p>W pomieszczeniach piwnicznych wilgoć powodująca zasolenia. Zawilgocenie ścian widoczne zwłaszcza na nieremontowanych w ostatnich latach elewacjach: tylnej i bocznej. Częściowo nieszczelne rynny powodują zamakanie ścian zewnętrznych. Stropy, konstrukcja i pokrycie dachu w dobrym stanie (po niedawnym remoncie). Zastrzeżenia budzi instalacja elektryczna piwnic.</p> <p>20. Najpilniejsze postulaty konserwatorskie</p> <p>Konieczne jest wykonanie odwodnienia terenu wokół budynku oraz wykonanie izolacji poziomej. Piwnice należy odgrzybić, wysuszyć ściany. W trakcie dalszych prac dążyć do odnowienia elewacji tylnej, bocznej i skrzydła wschodniego.</p>	

21. Akta archiwalne (rodzaj akt, numer i miejsce przechowywania)

24. Uwagi różne

22. Bibliografia

- Katalog Zabytków Sztuki w Polsce, t. I Województwo krakowskie, pod red. J. Szablowskiego, Powiat olkuski oprac. K. Kutrzebianka, Warszawa 1953, s. 397
- D. Molenda, Dzieje Olkusza do 1795 roku, /w:/ Dzieje Olkusza i regionu olkuskiego, pod red. F. Kiryka, R. Kołodziejczyka, Warszawa 1978
- T. Chrzanowski, M. Kornecki, Sztuka ziemi krakowskiej, Kraków 1982, Karta ewidencyjna tzw. „zielona”, Olkusz, dom Rynek 30, A. Nowakowski, A. Basista, 1959, Archiwum SOZ Kraków.
- O. Dziechciarz, Przewodnik po ziemi olkuskiej, t. 1, Gmina Olkusz, Olkusz 2002
- Zabudowa Rynku w Olkuszu (wstępna dokumentacja naukowa), opr. E. Dwornik-Gutowska, M. Gutowski, pod kier. J. Samka, 1959, Archiwum SOZ Kraków
- Studium i wytyczne do planu szczegółowego Olkusza, opr. Zbiorowe pod kier. J. Bogdanowskiego, Archiwum SOZ Kraków

23. Źródła ikonograficzne i fotograficzne (rodzaj, miejsce przechowywania, sygnatury)

25. Opracował

tekst Barbara Tondos sierpień 2003 *BT*
imię, nazwisko, data, podpis
plany, rysunki Mieczysław Kuś, sierpień 2003 *MK*
imię, nazwisko, data, podpis
zdjęcia fotogr. Anna Marek, czerwiec 2003 *A. Marek*
imię, nazwisko, data, podpis
miejsce przechowywania negatywów u autorki karty

KARTA PO WYPEŁNIENIU PODLEGA OCHRONIE NA PODSTAWIE PRZEPISÓW PRAWA AUTORSKIEGO !

26. Adnotacje o inspekcjach, informacje o zmianach (daty, imiona i nazwiska wypełniających)

27. Załączniki

3 wkładki

1. Miejscowość OLKUSZ	4. Obiekt (nazwa jak w karcie) KAMIENICA	5. Zawartość wkładki (nazwa materiału uzupełniającego) pkt. 8, 9, cd. pkt. 12, 13, 3 fotografie
2. Gmina OLKUSZ		
3. Województwo małopolskie		

pkt. 8

pkt. 9

cd. pkt. 12

części zabudowy rynkowej. Domy przyrynkowe szybko odbudowano. W tym czasie zabudowa rynkowa miała najprawdopodobniej charakter szczytowy (widok miasta na obrazie wotywnym w kościele farnym). Znaczącym przekształceniom i gruntownej przebudowie kamienice olkuskiej uległy na przełomie XVIII/XIX w. i w 1 poł. XIX w. Budynki w pierzei północnej i wschodniej nakryte były w tym czasie dachami łamanymi polskimi.

cd. pkt. 13

pomieszczeniach piwnicznych - glinobitka.

Rzut

Rzut zbliżony do litery „L”. Główne skrzydło dwutraktowe, z sienią przelotową pośrodku (przed połączeniem kamienic w XIX w. sień ta znajdowała się najprawdopodobniej w osi bocznej), z dwoma kłatkami schodowymi: - w trakcie tylnym na wschód od sieni i w pn.-wsch. narożu budynku). Skrzydło północno-wschodnie – jednotraktowe, podzielone na trzy zasadnicze pomieszczenia dwoma ścianami o kierunku północ-południe.

Bryła

Kamienica dwukondygnacyjna z poddaszem, podpiwniczona dwoma zespołami głębokich, sklepionych piwnic. Bryła zwarta. Dach stromy, dwuspadowy, na skrzydle poprzecznym – pulpitowy, dwupołaciowy.

Elewacje

Elewacja południowa (frontowa) – dziewięcioosiowa, niesymetryczna. W parterze usytuowana niesymetrycznie brama do sieni przejazdowej, z prostym pozbawionym detalu portalem prostokątnym, zamkniętym półkoliście. Pozostałe otwory parteru nie pokrywają się z osiami elewacji wskutek licznych przebudów. Pomiędzy czwartą a piątą osią piętra balkon wsparty na ozdobnych żeliwnych wspornikach. Otwory okienne i drzwiowy balkon II kondygnacji w profilowanych obramieniach, z uszakami w górnej części. Podziały horyzontalne w postaci gzymsów: międzykondygnacyjnego, podokiennego i wydatnego profilowanego gzymsu wieńczącego.

Barbara Tondos sierpień 2003

Wkładkę założył:

(imię, nazwisko, data)

u autorki karty

Miejsce przechowywania negatywów:

Elewacja północna – pięcioosiowa, podzielona na dwie kondygnacje ciągnącą się na całej długości drewnianą galerią-balkonem. W parterze (licząc od wschodu) duży prostokątny otwór sieni i dwa otwory okienne. W części wschodniej do elewacji przylega dostawione prostopadłe dwukondygnacyjne skrzydło wschodnie kamienicy, w części zachodniej parterowe skrzydło zachodnie. W II kondygnacji w osiach skrajnych po jednym prostokątnym otworze drzwiowym, w osiach środkowych - trzy prostokątne otwory okienne. Galeria-balkon osłonięta szerokim okapem dachu wspartym na profilowanych końcówkach krokwi.

Elewacja zachodnia – ślepa ściana, bez podziałów (dawniej przylegała do nieistniejącej obecnie zabudowy).

Od wschodu budynek przylega do sąsiedniej kamienicy.

Elewacja zachodnia i północna skrzydła wschodniego – bez ozdobnych detali architektonicznych i podziałów poziomych z otworami okiennymi tylko w II kondygnacji. W ścianie północnej dwa wtórnie zamurowane otwory okienne parteru.

Wnętrze

We wnętrzach zwracają uwagę sklepiene piwnice, zwłaszcza piwnica pod południowo-zachodnią częścią budynku o sklepieniu kolebkowo-krzyżowym wspartym na środkowym potężnym filarze oraz dwa pomieszczenia parteru nakryte sklepieniem krzyżowym. Otwory okienne parteru i piętra rozglifione do wewnątrz.

Wyposażenie

Brak oryginalnego wyposażenia

Instalacje: elektryczna, wodno-kanalizacyjna, c.o., odgromowa



Elewacja zachodnia



Portal w elewacji frontowej

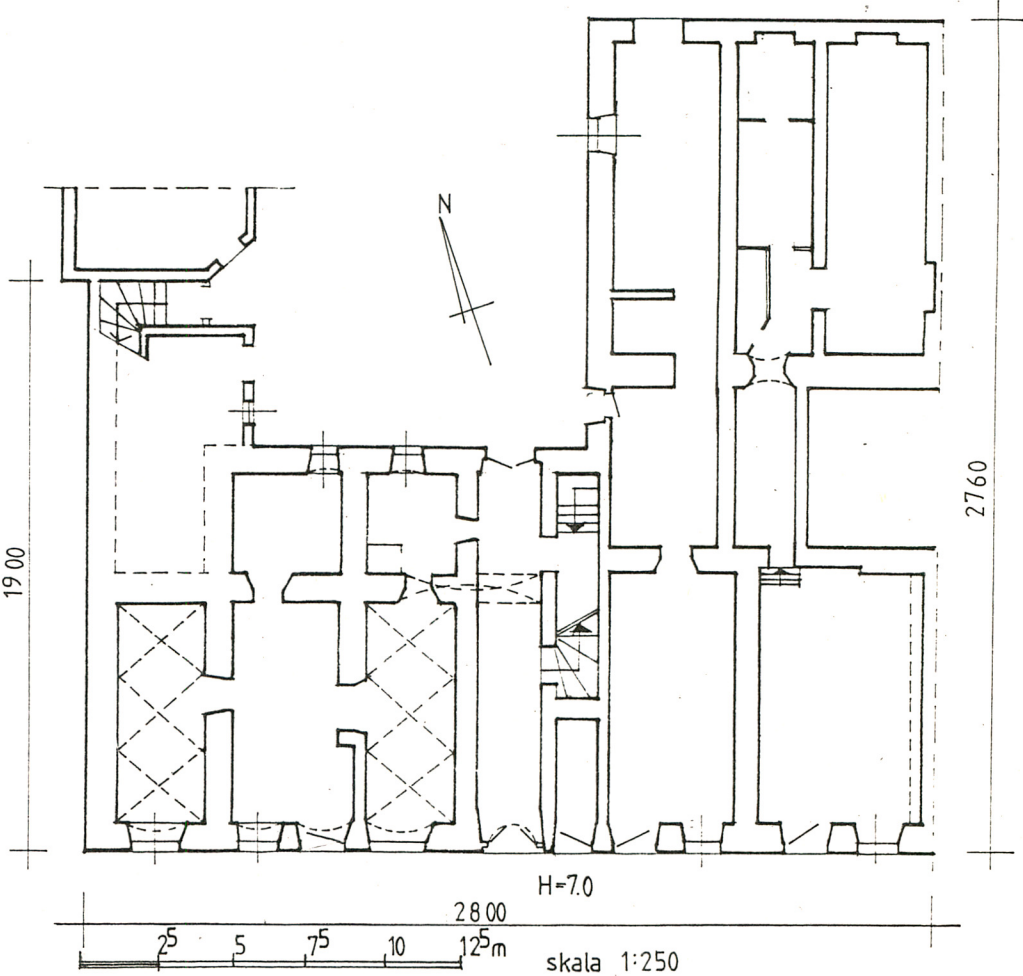


Fragment elewacji zachodniej
skrzydła wschodniego

1. Miejscowość.....	OLKUSZ	4. Obiekt (nazwa jak w karcie)		5. Zawartość wkładki (nazwa materiału uzupełniającego)	
2. Gmina.....	OLKUSZ	KAMIENICA		1 fotografia, rzut poziomy, plan sytuacyjny	
3. Województwo.....	małopolskie				

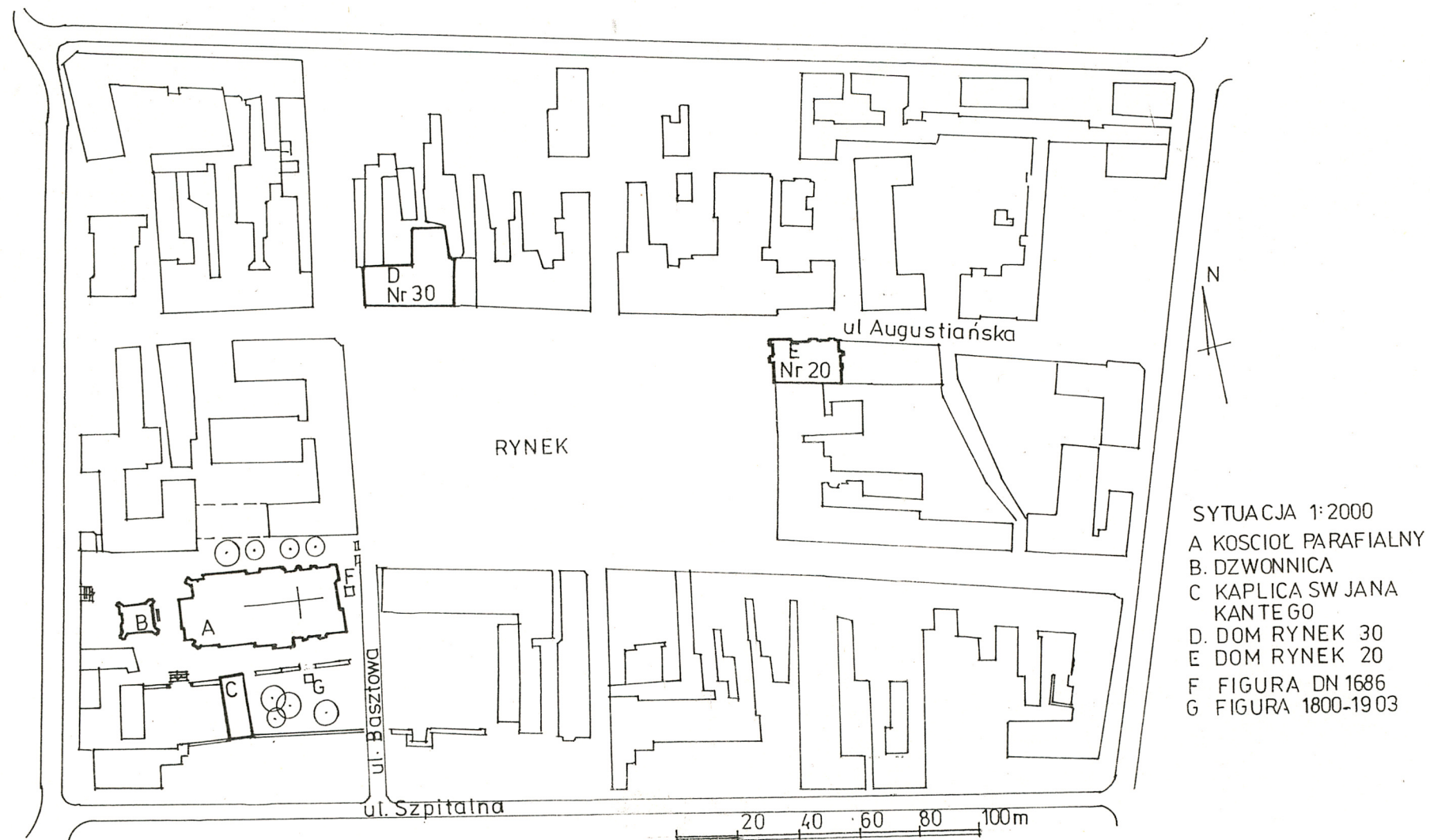


Fragment skrzydła wschodniego.
Widok od pn.zach.



Rzut poziomy parteru

Wkładkę założył:
Barbara Tondos, sierpień 2003
(imię, nazwisko, data)
u autorki karty
Miejsce przechowywania negatywów:



Plan sytuacyjny

1. Miejscowość.....	OLKUSZ	4. Obiekt (nazwa jak w karcie)		5. Zawartość wkładki (nazwa materiału uzupełniającego)	
2. Gmina.....	OLKUSZ	KAMIENICA		3 fotografie	
3. Województwo.....	małopolskie				



Fragment elewacji północnej
skrzydła wschodniego



Fragment elewacji północnej



Wnętrze. Pomieszczenie piwniczne

Wkładkę założył: Barbara Tondos, sierpień 2003
(imię, nazwisko, data)

Miejsce przechowywania negatywów: u autorki karty