

RELIKTY MURÓW OBRONNYCH OLKUSZA

3. Miejscowość  
O L K U S Z

4. Adres Olkusz - centrum  
miasta

nr hipoteczny .....

## 5. Przynależność administracyjna

województwo ..... małopolskie

gmina ..... Olkusz

**6. Poprzednie nazwy miejscowości**

**7. Przynależność administracyjna**  
**przed 1 VI 1975**

województwo .....krakowskie.....

powiat ..... Olkusz

### 8. Właściciel i jego adres

Relikty murów położone na  
licznych posesjach  
należących do Gminy  
i właścicieli prywatnych

## 9. Użytkownik i jego adres

j. w.

## 10. Rejestr zabytków

Nr. A/1507/92 data 17.11.1992

ul. Górnicza

6

ul. Bożnicza

5

ul. Sławkowska

rynek

ul. Krakowska

4

ul. Kościuszki

ul. Szpitalna

ul. Bąstowa

7

1

2

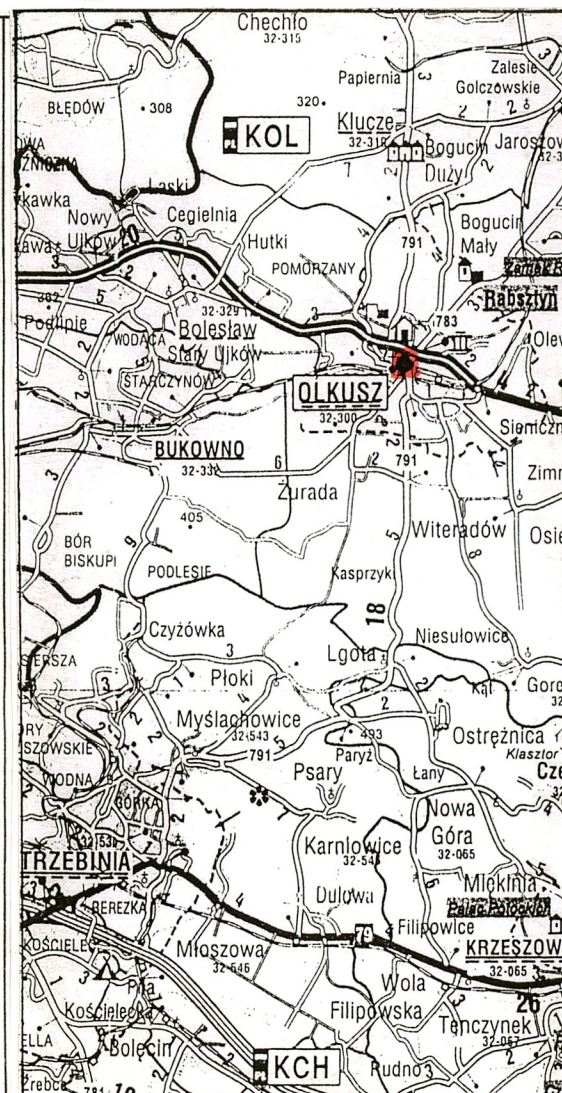
3

0 30 m

■ sytuacja d. klasztoru Augustiańów

■ obiekty zespołu kościelnego

1 miejsca ujęte w tekście z ilustracjami





## 12. Autorzy, historia obiektu, określenia stylu.

Osada górnicza pod nazwą Lcuhs, Hilcush, Ilcus, Ilkusz (Olkusz) powstała bardzo wcześnie. Już w dokumentach książęcych z 1184 roku wzmiankowane miało być "probostwo olkuskie". W roku 1257 i 1262 Bolesław Wstydlivy nadał Klaryskom z Zawichostu 2 grzywny "w ołowiu olkuskim". W 1331 roku król Władysław Łokietek potwierdził Olkuszowi prawa miejskie. Zapewne już wtedy osada posiadała prostokątny narys, z najstarszą linią obwodu obronnego, który stanowiła w tym czasie fosa, której towarzyszyć mogła pionowa ściana drewniana lub ziemna. Około połowy XIV wieku wzdłuż fosy wzniesiono mur obronny załamujący się w linii występującymi w przedpolu basztami podkowiastymi, umożliwiającymi prowadzenie obrony skrzydłowej. W 1366 roku istnienie muru obronnego miasta zostało potwierdzone po raz pierwszy źródłowo. Istniejące mury miejskie posiadały łączną długość 1100 m i obejmowały prostokąt historycznego, lokacyjnego miasta o bokach dłuższych 320 m, krótszych 225 m i łącznej powierzchni 7 ha. W obrębie średniowiecznych murów znajdowała się zabudowa drewniana miasta, od XV stulecia systematycznie zastępowana murowaną. Wysokość ówczesnych murów nie jest dziś dokładnie znana. Ich szerokość w partiach fundamentów wynosiła ok. 2,0 - 2,2 m, w murze 1,7 - 1,9 m. W murze wznoszone były regularnie, co 30-50 m w odcinku północnym, a w pozostałych co 70 m, baszty podkowiaste lub prostokątne (7,5 x 6,5m), kryte zapewne daszkami stożkowymi. W obręb murów wpisane były historycznie potwierdzone 3 bramy miejskie: Sławkowska na przedłużeniu północnej pierzei rynku, Krakowska na przedłużeniu pierzei południowej oraz Wolbromska (Książska) w odcinku półn-wsch.

c.d. wkł. 1.

## 13. Opis (sytuacja, materiał i konstrukcja, rzut, bryła, elewacje, wnętrze, wyposażenie, instalacje).

Sytuacja. Relikty dawnych obwarowań miejskich zachowały się dziś w obrębie zabudowy przyrynkowych kwartałów, przekształconych regulacjami w wieku XIX. Znajdują się one na zapleczach domów wzniesionych przy dzisiejszych ulicach Szpitalnej, Kościuszki, Górniczej i Mickiewicza. W kilku miejscach zabudowa mieszkalna wzniesiona została na dawnych murach, o czym świadczą fragmenty odsłonięte w elewacjach. Relikty murów odsłonięte zostały podczas badań archeologicznych i przypadkowych wykopów budowlanych. W 1950 roku podczas prac budowlanych natrafiono na pozostałości południowego odcinka muru obronnego oraz baszty narożnej w odcinku południowo-wschodnim. W latach 1968-70, podczas prac wykopaliskowych, prowadzonych przez Towarzystwo Miłośników Ziemi Olkuskiej, na skwerze przy ul. Szpitalnej odsłonięto pozostałości półbaszty wysuniętej przed linię południowego odcinka muru obronnego. Badania te przyniosły odkrycia przypadkowe, które ograniczyły się do reliktyw murowanych, nie obejmując innych elementów fortyfikacji i kontekstu stratygraficznego.

W 1972 roku, w miejscu odkrytej półbaszty rozpoczęto systematyczne badania archeologiczne, prowadzone przez Pracownię Archeologiczną Pracowni Konserwacji Zabytków w Krakowie. Prace prowadzone były przy konsultacji prof. J. Bogdanowskiego, prof. M. Gedla, prof. W. Kalinowskiego. Pozwoliły one na odsłonięcie kolejnych profili przebiegu muru obronnego w kilku wykopach i datowanie kolejnych nawarstwień. Następne badania archeologiczne, przeprowadzone przez J. Pietrzaka w latach 1992-93, objęły zabudowę tylnej części działki na zapleczu d. Starostwa oraz uliczkę przymurną w rejonie półbaszty przy ul. Szpitalnej. Przy ulicy Kościuszki, w rejonie d. klasztoru Augustianów odsłonięto natomiast relikty północno-wschodniej baszty narożnej i fragment muru. Wyniki badań prowadzonych w latach 1970-tych i 1990-tych dostarczyły wiele materiału interpretacyjnego i ustaleń chronologicznych dotyczących poszczególnych odcinków murów. Ustalono m.in.:

- przebieg północnego odcinka muru oraz stwierdzono obecność starszych umocnień w postaci wału i fosy. Ustalono przy tym, iż obwarowania ziemne tego odcinka powstały w 1 fazie wznoszenia fortyfikacji w poł. XIV wieku, a budowa muru przypadła na fazę 2 w końcu XIV wieku.
- relikty murów zbudowane były w technice empecton, z ciosów czerwonego, gruboziarnistego piaskowca wydobywanego na potrzeby budowy w pobliskiej wsi Pracze, z którego wzniesione zostały lica muru. Wypełnienie muru stanowiły nieobrobione kamienie wapienne. Fundament murów posadowiony był w calcu na głębokości ok. 0,5 m i posiadał szerokość 2,2 m.
- w miejscach prowadzonych prac wykopaliskowych zachowały się pozostałości wału ziemnego, na którym posadowiony był mur obronny. Szerokość wału sięgała 7 m, a wysokość 0,9 m.
- w obrębie murów odnaleziono liczne zabytki archeologiczne późnośredniowieczne (resztki naczyń, monety, elementy uzbrojenia itp.)

Fragmenty dawnych umocnień odsłonięte podczas prac wykopaliskowych zostały zabezpieczone i częściowo zrekonstruowane. Znajdują się one w różnych częściach lokacyjnego miasta.

c.d. wkł. 1.



14. Kubatura

-

15. Powierzchnia użytkowa

-

16. Przeznaczenie pierwotne

miejskie mury obronne  
miasta

17. Użytkowanie obecne

relikty historycznych  
murów

18. Prace budowlane i konserwatorskie, ich przebieg i dokumentacja

Zob. pkt 12 i 13.

19. Stan zachowania (fundamenty, ściany zewnętrzne, ściany wewnętrzne, sklepienia, stropy, konstrukcje dachowe, pokrycie dachu, wyposażenie i instalacje)

Relikty zabezpieczonych murów miejskich przy ul. Szpitalnej, Kościuszki znajdują się w dobrym stanie technicznym, stanowią atrakcję turystyczną Olkusza. Odcinek muru w obrębie plebanii kościoła farnego w złym stanie.

20. Najpilniejsze postulaty konserwatorskie

Otoczyć opieką konserwatorską,

## 24. Uwagi różne

## 25. Opracował

- mgr Marek H. Grabski wrzesień 2002 r.  
tekst .....  
imię, nazwisko, data, podpis  
plany, rysunki ..... j.w. wrzesień 2002 r. w oparciu o dokumenta  
imię, nazwisko, data, podpis  
zdjęcia fotogr. .... j.w. wrzesień 2002 r.  
imię, nazwisko, data, podpis  
miejsce przechowywania negatywów ..... archiwum autora

**KARTA PO WYPEŁNIENIU PODLEGA OCHRONIE NA PODSTAWIE PRZEPISÓW PRAWA AUTORSKIEGO !**

**26. Adnotacje o inspekcjach, informacje o zmianach (daty, imiona i nazwiska wypełniających)**

- ## 27. Załączniki



1. Miejscowość	2. Obiekt (nazwa jak w karcie)	3. Zawartość wkładki (nazwa obiektu lub materiału uzupełniającego)
OLKUSZ	Relikty murów miejskich.	C.d. tekstu + ilustracje.

c.d. pkt 12.

Obok bram funkcjonowały także furty, prawdopodobnie 3: Gęsia zwana Żuradzką na południu, Parczewska na północy i być może Farna w południowo-zachodnim odcinku muru. Przedmurzy broniły fosy, w XV wieku o szerokości 5,5 m i głębokości 2 m. Regularny narys murów miejskich został zniekształcony w k. XIV stulecia erekcją klasztoru Augustianów (1387) i realizacjami jego zabudowań w końcu tego stulecia i w XV wieku. Spowodowały one rozszerzenie miasta w kierunku wschodnim i częściowo w północno-wschodnim oraz zmianę umocnień miejskich w tych kierunkach. W wieku XVI nastąpiła modernizacja murów obronnych miasta zgodnie z wymogami nowoczesnej sztuki obronnej. Nowy mur obronny wzniesiony został wzdłuż stoków istniejącej fosy, wysunięte w przedpole baszty zostały posadowione w fosie, a mury boczne na stoku, zaś mur czołowy na przeciwstoku. Przebudowa objęła część linii obronnej miejskiej. Pozostałe odcinki zostały podwyższone i wzmocnione. W wieku XVI i XVII obok istniejących bram Sławkowskiej, Wolbromskiej i Krakowskiej istniały strzegące je baszty, odpowiednio: szewska i kuśnierska, rzeźnicza i piekarska oraz kuśnierska i kowska. Z 1577 i 1631 roku pochodzą pierwsze wzmianki o reperacjach murów miejskich i baszt. Już w tym czasie część z nich była dzierżawiona na mieszkania oraz warsztaty rzemieślnicze (papiernie, szlifiernie). Znajdowały się one w złym stanie, zagrożone katastrofami górniczymi. W 1609 roku próbowano je strzec wprowadzeniem zakazu prac górniczych pod miastem.

verte!

Wkładkę założył .....mgr M.H.Grabski wrzesień 2002r.  
(Imię, nazwisko, data)

Miejsce przechowywania negatywów: .....archiwum.....autora

c.d. pkt 13.

- odcinek zachodni muru obronnego przy plebani kościoła farnego (1), najstarszy, zbudowany z ciosów piaskowca parczewskiego (zlepienieć o czerwonej barwie). Ciosy piaskowca nieobrobione, wypełnienie wapieniem. Mur ten został we fragmentach wyspoinowany. Fot. ozn. (1).
- odcinek zachodni muru obronnego. Narys przebiegu muru przy kościele farnym Św. Andrzeja a budynkiem kancelarii parafialnej odtworzony został w postaci niskiego fundamentu z kamienia wapiennego. Fot. ozn. (7).
- odcinek południowy muru. Pomiędzy probostwem a ul. Basztową. Zrekonstruowana korona murów w latach 1960-tych. Pod probostwem zachowały się fundamenty dawnej baszty. W obręb murów wpisana jest kaplica św. Jana z XVII wieku, wg tradycji związana z pobytem św. Jana z Kęt. Fot. ozn. (2).
- odcinek południowy muru. Zrekonstruowana baszta na rzucie prostokąta z odcinkiem muru zwieńczonego krenelażem. Od strony północnej fragment galerii drewnianej, zadaszanej, służącej d. obrońcom. Baszta odbudowana wg proj. J. Bogdanowskiego w latach 1960-tych. Obecnie mieści się w niej Miejski Ośrodek Kultury. Fot. ozn. (3).
- odcinek wschodni murów. U wylotu ulicy Krakowskiej odtworzony w postaci niskiego, wapiennego fundamentu narys bramy Krakowskiej. Na sąsiednim budynku zaznaczony przebieg muru obronnego z okolicznościową tablicą. Fot. ozn. (4).
- odcinek wschodni murów. Narys muru obronnego w postaci niskiego, zrekonstruowanego fundamentu z kamienia wapiennego. W odcinku północno-zachodnim z obrysem dawnej baszty narożnej. W odcinku południowym narysu muru wschodniego umieszczona tablica z informacją o d. klasztorze Augustianów oraz panorama Olkusza, wyk. przez art. Wiesława Nadymusa w 1970-tych latach. Fot. ozn. (5).
- odcinek północny muru. W ścianach tzw. brenganty Straży Pożarnej zachowane resztki muru obronnego, a w budynku sąsiednim baszty. Baszta ta od 1584 roku użytkowana była jako bóżnica. Fot. ozn. (6).



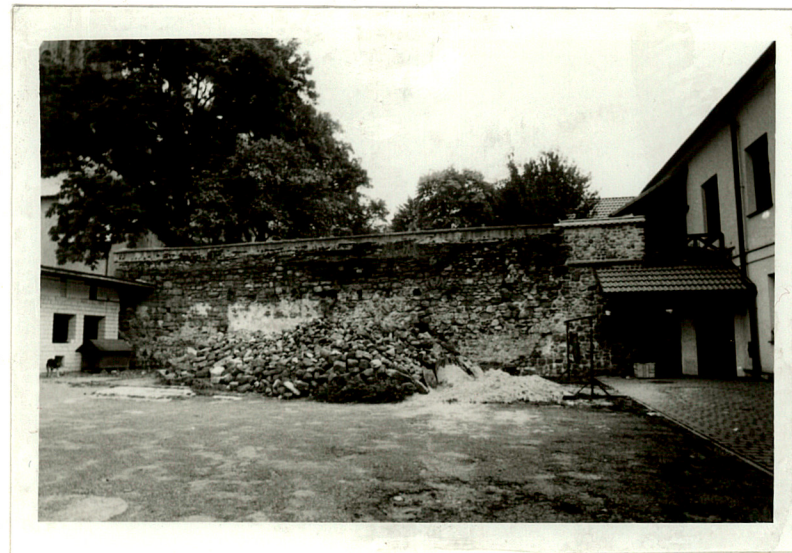
c.d. pkt 12.

W 1616 roku specjalna komisja gwarecka zakazała kopania szybów i chodników w odległości mniejszej niż 48 m od murów. W 1637 roku zgodę na wybicie otworów w murach otrzymali Augustianie od króla Władysława IV. Od 1584 roku jedną z baszt w północnym odcinku murów dzierżawili Żydzi olkusczy, zarządzając w niej za zgodą króla bóżnicę. W 1648 roku zezwalano już na budowę domów przy murach. Z końcem XVII stulecia, skutkiem zmian w technice wojennej, mury nie spełniały już funkcji obronnej. Nieremontowane, ulegały katastrofom górniczym i rozbiórkom.

Z początkiem XIX wieku, w związku z regulacjami zabudowy miejskiej przystąpiono do systematycznej rozbiórki murów, a także części dotychczasowej zabudowy miejskiej. Zburzono wówczas ratusz (1833), kościół NMP z klasztorem Augustianów (1821), kościół św. Ducha ze szpitalem ubogich na Przedmieściu Parczewskim oraz całość obwarowań obronnych. Korekcie uległa linia zabudowy dzisiejszych ulic: Szpitalnej, Górniczej, Kościuszki i Mickiewicza.

W latach powojennych podjęto pierwsze prace archeologiczne i badawcze prace architektoniczne, pozwalające na ustalenie przebiegu dawnych murów i ich historyczne datowanie. Prowadzone w kilku etapach, pozwoliły na odsłonięcie i konserwację fragmentów murów i baszt, które po rekonstrukcji i zabezpieczeniu stały się cennym świadectwem wielowiekowej historii Olkusza.

Mury olkuskie mają skromną ikonografię historyczną. Najstarszy widok przedstawia panorama w tle obrazu Św. Rodziny z XVII wieku, pochodzącego z kościoła farnego. Kolejne panoramy (przebieg odcinków muru) wykonali: w 1761 roku królewski geodeta Deutsch, pruski mierniczy Rensch w latach 1786-88. Pełny przebieg murów wraz z basztami i bramami przedstawiony został na planach miasta Andrzeja Oknińskiego z 1787 roku oraz częściowo na planie z 1846 roku.



odcinek najstarszej partii murów przy probostwie (1)





1. Miejscowość

O L K U S Z

2. Obiekt (nazwa jak w karcie)

Mury miejskie

3. Zawartość wkładki (nazwa obiektu lub materiału uzupełniającego)

Ilustracje dodatkowe.



fragment muru przy probostwie /1/

zrekonstruowany odcinek muru przy kościele farnym  
/ ul. Mickiewicza / /7/

resztki muru przy ul. Mickiewicza /7/

Wkładkę założył : mgr M.H. Grabski IX 2002 r.

Miejsce przechowywania negatywów: arch. autora





zrekonstruowany odcinek murów przy ul. Szpitalnej / z kaplicą św. Jana / /2/



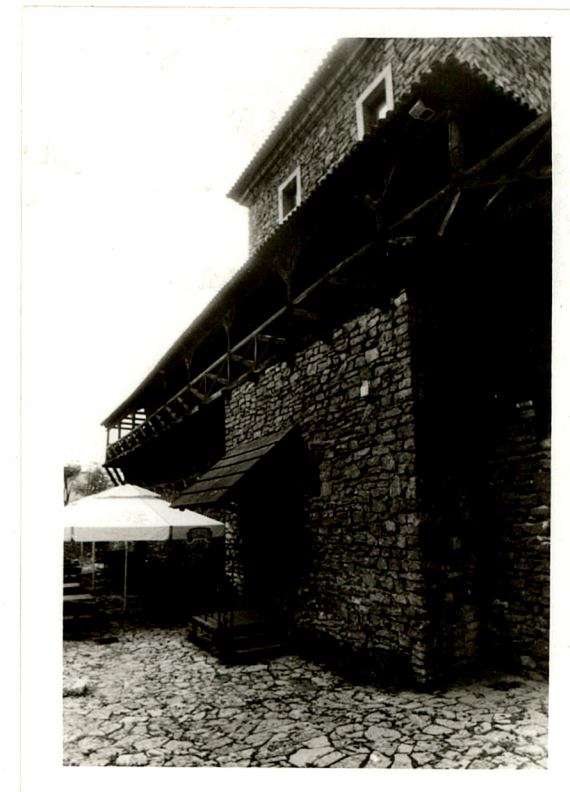
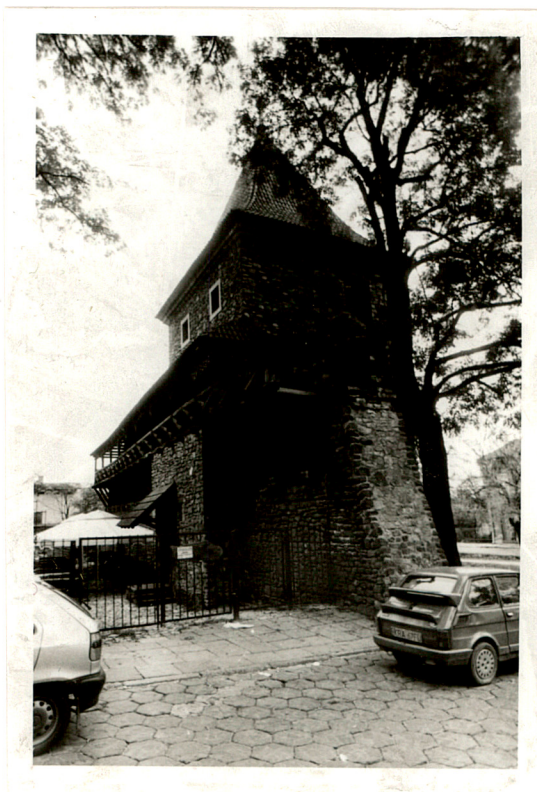
odcinek muru przy wylocie ul. Basztowej /2/



zrekonstruowana baszta przy  
ul. Szpitalnej /3/



1. Miejscowość	2. Obiekt (nazwa jak w karcie)	3. Zawartość wkładki (nazwa obiektu lub materiału uzupełniającego)
O L K U S Z	Mury miejskie	Ilustracje dodatkowe.



baszta /3/

Wkładkę założył : mgr M.H. Grabski IX 2002 r.  
(imię, nazwisko, data)

Miejsce przechowywania negatywów: arch. autora





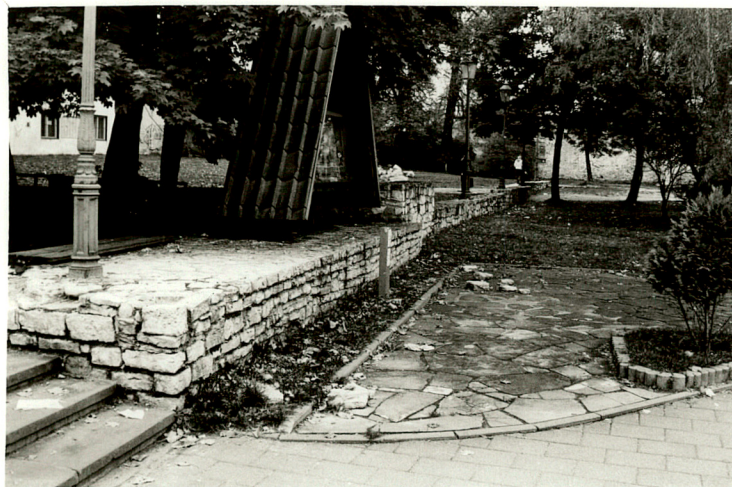
galeria baszty /3/



narys bramy Karkowskiej przy  
ul. Krakowskiej /4/



fragment muru  
z pamiątkową  
tablicą w ka-  
mienicy przy  
ul. Krakowskiej  
/4/



narys muru przy ul. Kościuszki /5/



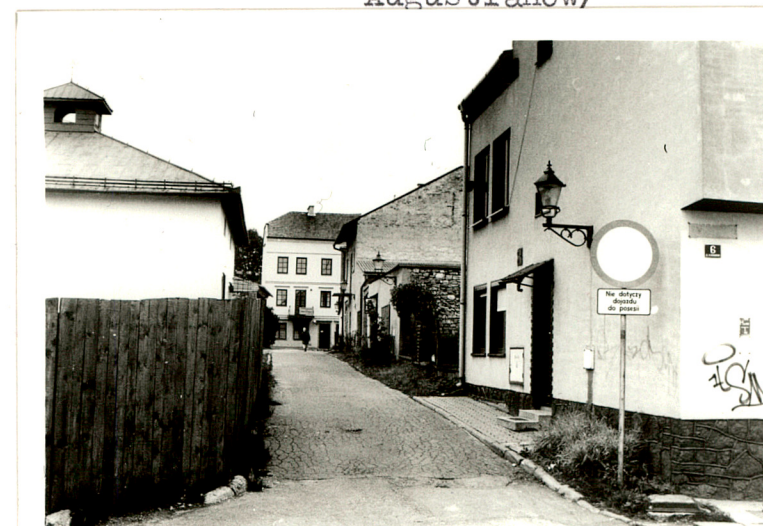
1. Miejscowość	2. Obiekt (nazwa jak w karcie)	3. Zawartość wkładki (nazwa obiektu lub materiału uzupełniającego)
O L K U S Z	Mury miejskie	Ilustracje dodatkowe.



narys dawnej baszty przy ul. Kościuszki / teren d. klasztoru Augustianów/



budynek brendanty strażackiej /6/



uliczka przymurna

Wkładkę założył : mgr M.H. Grabski IX 2002 r.

Miejsce przechowywania negatywów: .....  
(Imię, nazwisko, data)  
 arch. autora