

1. Obiekt

DOM MIESZKALNY

2. Czas powstania

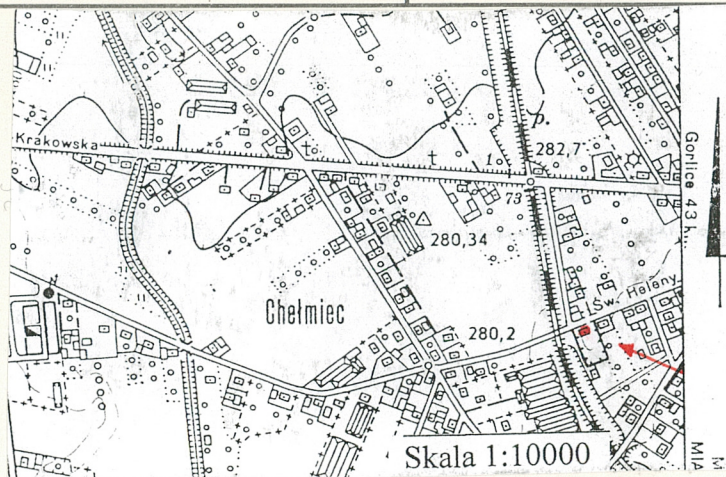
1930-1937

3. Miejscowość

NOWY SĄCZ



FASADA
(P.K.).



4. Adres

ul. Św. Heleny 23

nr hipoteczny

Obręb 25

lub. ewid. gruntów

5. Przynależność administracyjna

małopolskie

województwo

gmina

Nowy Sącz

6. Poprzednie nazwy miejscowości

Nowy Sącz

7. Przynależność administracyjna
przed 1 VI 1975

krakowskie

województwo

Nowy Sącz

powiat

8. Właściciel i jego adres

Nowy Sącz, ul. Św. Heleny 23

9. Użytkownik i jego adres

j.w.

10. Rejestr zabytków

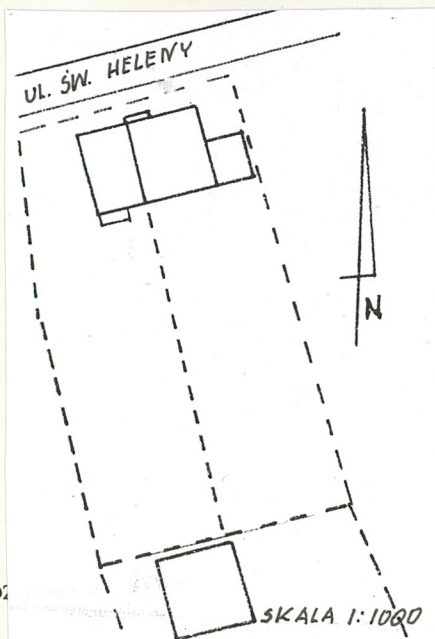
Kś. „A” 593

1990.07.06

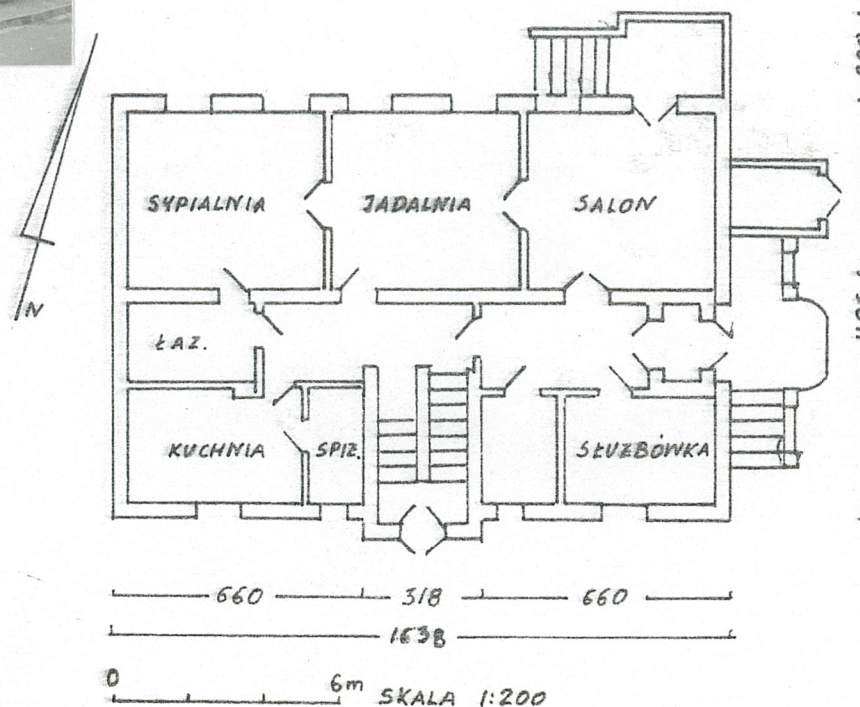
Nr

data

Decyzja 393/90



Wzór OD



Willa wybudowana została według projektu krakowskiego architekta Leopolda Poleskiego w latach 1930-1937 przez właścicieli majątku ziemskiego w Chełmcu, małżonków Mściława Józefczyka i Stefanię z Wittingów, z przeznaczeniem dla ich syna.

Po jego tragicznej śmierci, w 1937 r. budynek wraz z przyległym ogrodem sprzedany został inż. Kazimierzowi Sunderlandowi, dyrektorowi zakładów kolejowych w Nowym Sączu i jego żonie – Wiktorii z Westenbergów, którzy otoczyli posesję murem z ogrodzeniem.

W okresie wojny właścicieli wysiedlono a w budynku zainstalowano gniazda karabinów maszynowych. Później miały tu swą siedzibę NKWD i milicja.

W roku 1948 w stanie daleko posuniętej dewastacji obiekt sprzedany został przybyłym ze Lwowa: Oldze z Rohatyńskich Kisz i Irenie z Miksteinów Timler, które rozpoczęły remont trwający do roku 1951, kiedy to pod przymusem zakwaterowano w budynku 3 rodziny. Po ich wykwaterowaniu, w r. 1958, podzielono willę na 2 odrębne lokale. W roku 1964 decyzją Prezydium MRN w Nowym Sączu ulokowano w obiekcie przedszkole, dla potrzeb którego dokonano kolejnej adaptacji.

Pękający wskutek wstrząsów, zagrzybiony i zaniedbany budynek wrócił w 1972 r. w ręce właścicieli, którzy podjęli stopniowy, trwający do dziś remont konserwatorski. Obecnie, na mocy umów darowizny z lat 1969 i 1989, obiekt jest własnością [REDACTED]

Sytuacja. Wolnostojący, usytuowany w pn-zach. części miasta, na dawnym przedmieściu Helena, na płaskiej, leżącej przy torach kolejowych działce, ogrodzonej od wsch., zach. i pd. ceglany, tynkowanym w przestrzeniach między słupami i krytym karpiówką murem, zaś od pn. współczesnym, metalowym ogrodzeniem segmentowym na kamiennych słupach, z podmurówką. Frontem zwrócony ku pn-zach. Na pd. od budynku znajduje się studnia, ogród warzywny a dalej (ob. sąsiednia posesja) budynek gospodarczy z domem ogrodnika.

Ściany piwnic żelbetowe, przyziemia - murowane z cegły, obustronnie tynkowane i malowane.

W elewacji ogrodowej przeszklona weranda o konstrukcji stalowej. Weranda w elewacji zach. współczesna, kamienna.

Stropy piwnicy- żelbetowe, przyziemia - drewniane, belkowe; sufity na podściętce, tynkowane.

Wieżba dachowa drewniana, stolcowa. Kozły rozparte jętkami wyłącznie w szczytach.

Dach mansardowy kryty cementową dachówką.

Podłogi: w pokojach parkiet dębowy układany w jodełkę; posadzki: betonowe w piwnicy, ceramiczne w kuchni (pierwotnie deski na legarach) i łazience, z lastriko w ciągach komunikacyjnych.

Schody pokryte posadzką z lastriko: zewnętrzne w elewacji zach. współczesne, 1-biegowe, z kutą, żelazną balustradą na kamiennych słupkach, w elewacji pd. (na werandę) 1-biegowe, z murowaną balustradą i poręczą z lastriko; wewnętrzne żelbetowe, 2-biegowe, zdobione czerwonym pasem obiegającym spocznik, z żelazną balustradą.

Drzwi na futrynach, 1 i 2-skrzydłowe, płycinowe, drewniane, w naturalnym kolorze, zewnętrzne przeszklone w górnej części, z nadświetlem. Prowadzące na pd. werandę skrzynkowe, 2-skrzydłowe, płycinowe, przeszklone, z prostokątnym nadświetlem.

Okna współczesne, zrekonstruowane, drewniane, skrzynkowe, 3-dzielne, w naturalnym kolorze drewna. Okiennice płycinowe, 2-skrzydłowe (w oknie strychowym 1-skrzydłowa), drewniane w kolorze naturalnym, zawieszone na żelaznych, kutych zawiasach na drewnianym obramieniu zwieńczonym gzymsem. W zach. połaci dachu okna współczesne, 2-skrzydłowe z luftem.

Rzut. Budynek na planie prostokąta, symetryczny, z klatką schodową na osi, 3-traktowy, z podziałem funkcjonalnym wnętrza na część gospodarczą (pn.) i mieszkalną (pd.) o układzie amfiladowym, przedzielone ciągiem komunikacyjnym.

Bryła: 1-kondygnacyjny, częściowo podpiwniczony (pierwotnie jedynie w części pn-wsch. i środkowej, po 1972 r. również zach.) ze środkowym ryzalitem w fasadzie, 2 werandami - pd. i współczesną, zach. oraz 2 przybudówkami po stronie zach. i wsch.. Dach mansardowy z facjatą w połaci pd. i dobudowaną wtórnie mansardą w połaci zach.. Poddasze użytkowe.

Elewacje 1-kondygnacyjne, tynkowane, zwieńczone gzymsem. Fasada (pn.) symetryczna, z 2-kondygnacyjnym ryzalitem środkowym mieszczącym wejście główne i okno klatki schodowej, którego szczyt zwieńczony bogato profilowanym gzymsem z fryzem schodkowym a pod tympanonem – kostkowym. Elewacja ogrodowa (pd.) symetryczna, z 2 parami okien pośrodku oraz przeszkloną werandą w narożniku zach., której ceglane ścianki pomiędzy rustykowanymi, betonowymi słupkami mają kształt

14. Kubatura	15. Powierzchnia użytkowa	16. Przeznaczenie pierwotne	17. Użytkowanie obecne
bez poddasza 1055 m3	171, 22 m2	mieszkalne	mieszkalne
18. Prace budowlane i konserwatorskie, ich przebieg i dokumentacja (po 1945 r.) W l. 70-tych rozpoczęto generalny remont obiektu: wymieniono fundamenty, podpiwniczono zach. część budynku, skotwiono pękające ściany i wzmocniono ugięty strop przyziemia. Na poddaszu wydzielono pomieszczenie mieszkalne i dobudowano lukarnę w zach. połaci dachu (1972). W r. 1990 dobudowano werandę od strony zach. oraz – w tym samym stylu – ogrodzenie od strony pn. W 1poł. lat 90-tych wymieniono okna. W niedługim czasie planowany jest remont dachu i przywrócenie jego pierwotnej formy.		19. Stan zachowania (fundamenty, ściany zewnętrzne, ściany wewnętrzne, sklepienia, stropy, konstrukcje dachowe, pokrycie dachu, wyposażenie i instalacje) Stan zachowania dobry. Obiekt w końcowej fazie remontu konserwatorskiego.	
20. Najpilniejsze postulaty konserwatorskie Wymiany wymaga pokrycie dachu oraz podłoga (wraz z podłożem) w pd-wsch. pomieszczeniu.			

21. Akta archiwalne i źródła ikonograficzne (rodzaj, numer i miejsce przechowywania)

23. Uwagi różne

24. Opracowanie karty ewidencji
Julita Tosiek, 2001.09.30

tekst
Julita Tosiek, 2001.09.30

plany, rysunki
Julita Tosiek, 2001.09.30

zdjęcia fotogr.
Julita Tosiek, 2001.09.30

miejsce przechowywania negatywów
Julita Tosiek

KARTA PO WYPEŁNIENIU PODLEGA OCHRONIE NA PODSTAWIE PRZEPISÓW PRAWA AUTORSKIEGO

22. Bibliografia

25. Adnotacje o inspekcjach, informacje o zmianach (daty, imiona i nazwiska wypełniających)

26. Załączniki
Wkładka nr 1

1. Miejscowość. NOWY SĄCZ	4. Obiekt (nazwa jak w karcie)	5. Zawartość wkładki (nazwa materiału uzupełniającego)
2. Gmina Nowy Sącz	DOM MIESZKALNY	5 fotografii.
3. Województwo małopolskie	Nowy Sącz, ul. Św. Heleny 23	

13 c.d.

luków odcinkowych. Poręcz schodów wiodących do ogrodu wykonana z lastriko nawiązuje do kształtu lica. Pośrodku mansardowego dachu 2-kondygnacyjna facjatka z 2 oknami na dolnym poziomie umieszczonymi w linii okien przyziemia i pojedynczym oknem z podokiennikiem w tympanonie zwieńczonym wydatnym gzymsem z fryzem schodkowym.

Elewacja zach. przekształcona: dobudowano lukarnę oraz kamienną, stylizowaną werandę z kutą, żelazną balustradą. Obok werandy ceglana przybudówka z pulpitowym dachem. Do elewacji wsch. dobudowano garaż o dachu pulpitowym.

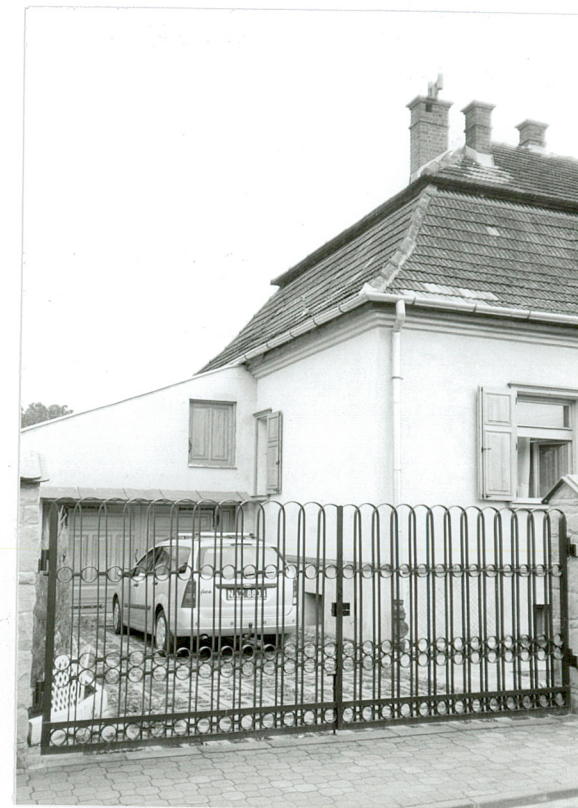
Instalacje: elektryczna, wodno-kanalizacyjna, c.o., gazowa, telefoniczna.



ELEWACJA ZACH.



ELEWACJA OGRODOWA (PD.).



ELEWACJA WSCH.

Wkładkę założył: **Julita Tosiek, 30. 09. 2001 r.**
(imię, nazwisko, data)

Miejsce przechowywania negatywów: **Julita Tosiek**



FRAGMENT WIEŻBY DACHOWEJ.



WERANDA W ELEWACJI PD.