

A B C D E F G H I J K L M N O P R S T U V X Y Z

MAŁOPOLSKIE  
Nr

1. Obiekt

BUDYNEK BIBLIOTEKI / KAMIENICA BERNUSOWSKA / -ul. Franciszkańska 11

2. Czas powstania

poł. XVII w.

3. Miejscowość

NOWY SĄCZ

4. Adres

Miejska Biblioteka Publiczna  
Nowy Sącz ul. Franciszkańska 11  
nr hipoteczny

5. Przynależność administracyjną

województwo nowosądeckie  
gmina Nowy Sącz

6. Poprzednie nazwy miejscowości

7. Przynależność administracyjną

przed 1 VI 1975

województwo krakowskie  
powiat Nowy Sącz

8. Właściciel i jego adres

własność gminna

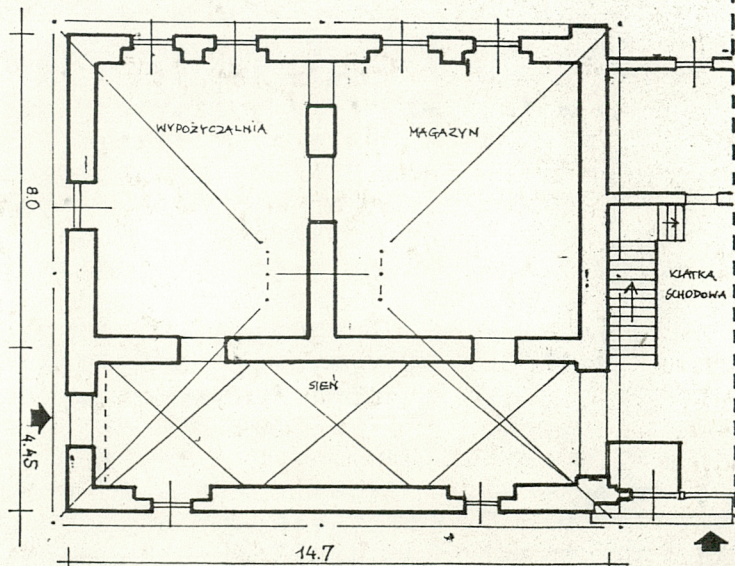
9. Użytkownik i jego adres

Miejska Biblioteka Publiczna  
N. Sącz ul. Franciszkańska 11

10. Rejestr zabytków

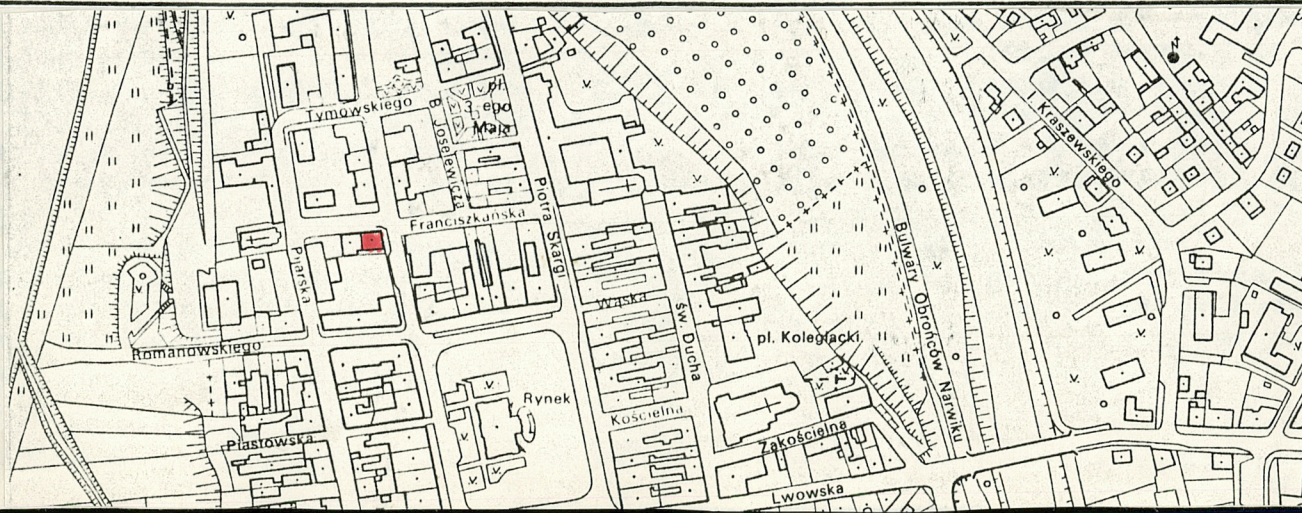
Nr data

11 Biblioteka - ul. Franciszkańska 11



nowy  
gmach

/rzut przyziemia/ 1:200





Budynek ten wzniesiony został na przełomie XVI i XVII w. Sądząc po podziałach architektonicznych i bogatej kamieniarsce oraz po niespotykanych w architekturze mieszczańskiejkich układach przestrzennych, od początków powstania pełnił on funkcję rezydencji szlacheckiej. Prawdopodobnie jego pierwszym właścicielem był marzałek wielki koronny Jan Sebastian Lubomirski starosta sądecki w latach 1637-46, którego brat Konstanty Jacek Lubomirski był starostą w latach 1646-64. Po objęciu urzędu przez Jana Klemensa Branickiego budynek być może przestał stanowić własność Lubomirskich. W latach 60-tych XVII wieku budynek znalazł się w ręce bogatego mieszczanina, rajcy i pisarza królewskiego Stanisława Bernusa. Od 1682 roku wymieniany jest on w rejestrach podatkowych jako właściciel nieruchomości a także dzierżawca innych dóbr miejskich i okolicznych wsi. W rodzinie Bernusów realność ta pozostawała do 1725 roku, kiedy odziedziczył ją bliżej nieznany Stefan Romaieroni (?). Około poł. XVIII w. kamienica zwana Bernusowską przechodzi w ręce bogatego żydostwa, które w owym czasie zajmowało zwartą kolonią pld-zach. część miasta. W 1769 roku budynek uległ pożarowi który strawił całą dzielnicę żydowską. W pocz. XX wieku dom ten stał się własnością żydowskiej rodziny Herbstów. Podczas działań wojennych 1945 roku uległ częściowemu zniszczeniu. Od 1951 roku pozostawał niezamieszkały. W 1959 roku został przejęty przez Skarb Państwa i przeznaczony na Bibliotekę. Po 1964 roku został odbudowany i adaptowany na Mijską Bibliotekę Publiczną. Dobudowano do niego nowe skrzydło połączone z nim wspólną klatką schodową.

Sytuacja. Budynek usytuowany jest w północno-zachodniej części miasta, u zbiegu ulic Kazimierza Wielkiego i Franciszkańskiej. Stanowi zabudowę północno-wschodniego narożnika skrzyżowania. Budynek połączony jest konstrukcyjnie / klatką schodową / z nowym skrzydłem wzniesionym w latach 1970-tych.

Materiał, konstrukcja, technika.

Budynek w zasadzie wolnostojący, jednopiętrowy, podpiwniczony w całości. Wzniesiony na planie czworoboku, zbliżonym do kwadratu. Nakryty dachem czterospadowym. Fasadą frontową zwrócony do ul. Kazimierza Wielkiego. Dwutraktowy, dwunawowy, powtarzający się w kondygnacji piwnic i piętra.

Mury wzniesione na szerokich ławach fundamentowych, murowane z kamienia łamanego i otoczków rzecznych z dodatkiem cegły, tynkowane. Z zewnątrz w narożniku pld-zach ujęte szeroką szkarpą. Piwnice usytuowane pod parterem w dwóch osiach; węższej północnej z pomieszczeniem krytym sklepieniem kolebkowym oraz pod osią południową parteru z dwoma pomieszczeniami sklepieniami kolebkowo. Wspólny mur pomiędzy piwnicami wyznacza granicę traktów parteru. Jedna z piwnic wychodzi poza budynek i usytuowana jest częściowo pod ulicą Franciszkańską. Pomieszczenia piwnic dostępne przez prostokątne otwory ciosowe umieszczone w ścianach, oświetlone od strony północnej i południowej małymi okienkami w przyziemiu o głębokich gładkich kłach kamiennych.

Ściany kondygnacji parteru grube / ok. 85 cm/, tynkowane. Oś północną stanowi szeroka sień przechodząca przez cały budynek. W osi południowej dwa pomieszczenia z komunikacją między sobą w ścianie działowej. Pomieszczenia dostępne z sieni. Sień sklepiona kolebkowo z lunetami. W obu pomieszczeniach osi południowej stropy płaskie, żelbetowe. W kondygnacji piętra ściany węższe, tynkowane, z odkrywają muru cyklopowego w jednym z pomieszczeń.

Otwory okienne w kondygnacji parteru, w elewacji południowej, duże, prostokątne w bogatych obramieniach. W elewacji wschodniej i północnej półkoliście zamknięte, w ciosowych gładkich. W elewacji wschodniej dodatkowe wejście do sieni, w portalu kamiennym zwieńczonym kluczem i wydatnymi nasadnikami. W kondygnacji piętra jednolite otwory okienne, prostokątne w obramieniach.

Elewacje. Obie elewacje boczne i fasada od wschodu posiadają bardzo jednolity charakter dzięki zastosowaniu identycznych artykulacji architektonicznych i wystroju. Głównym schematem artykulacji elewacji jest podział ramowy uzyskany przez zaakcentowanie poziomów wysokości kondygnacji za pomocą profilowanych gzymsów oraz artykulacji pionowej w postaci lizen występujących w kondygnacji piętra. Dekoracja architektoniczna skupia się w strefie piętra. Pilastry o charakterze lizen stoją na cokołach z płycinami zdobionymi motywem rautu. Trzony pilastrów wykonane z piaskowca częściowo profilowane w tynku. Otwory okienne ujęte w bogate wczesnobarokowe obramienia ciosowe i tynkowe. Otwory okienne profilowane i kanelowane.. Zwieńczenia obramień w formie niepełnego belkowania z wydatnym gzymsiem odcinkowym, dekorowane na osiach motywem potrójnych zgeometryzowanych, długich kropli. Elewacja frontowa trójosiowa, symetryczna, z podziałami za pomocą otworów okiennych. Elewacja północna, trójosiowa, zakłócona przez zbliżenie dwóch otworów okiennych. Elewacja południowa, czterosiowa, symetryczna.

Stolarka okienna dwuskrzydłowa, pojedyncza, drobnokwaterowa. Wewnątrz budynku okna we wnękach, rozdzielone toskańskimi kolumnkami wspartymi na wysokich postumentach.

Stolarka drzwiowa w większości dwuskrzydłowa, płycinowa, mocowana na zawiasach w futrynach skrzynekowych. Drzwi wejściowe w fasadzie frontowej metalowe, z kratą.



<p>14. Kubatura</p> <p>ok. 5000 m<sup>3</sup></p>	<p>15. Powierzchnia użytkowa</p> <p>ok. 500 m<sup>2</sup></p>	<p>16. Przeznaczenie pierwotne</p> <p>rezydencyjno - mieszkalne</p>	<p>17. Użytkowanie obecne</p> <p>biblioteka</p>
<p>18. Prace budowlane i konserwatorskie, ich przebieg i dokumentacja</p> <p>Przebudowa w poł. XIX wieku. Gruntowny remont i adaptacja w latach 1970-tych.</p>		<p>19. Stan zachowania (fundamenty, ściany zewnętrzne, ściany wewnętrzne, sklepienia, stropy, konstrukcje dachowe, pokrycie dachu, wyposażenie i instalacje)</p> <p>Obiekt w dobrym stanie technicznym.</p>	
		<p>20. Najpilniejsze postulaty konserwatorskie</p> <p>Otoczyć bieżącą opieką konserwatorską.</p>	



21. Akta archiwalne (rodzaj akt, numer i miejsce przechowywania)

24. Uwagi różne

25. Opracował

tekst ..... mgr Marek H. Grabski, grudzień 1991 r. ....  
imię, nazwisko, data, podpis

plany, rysunki ..... j.w. ....  
imię, nazwisko, data, podpis

zdjęcia fotogr. .... j.w. grudzień 1991 r. ....  
imię, nazwisko, data, podpis

miejsce przechowywania negatywów ..... P502 Nowy 5022 n/c-7906-7926

KARTA PO WYPEŁNIENIU PODLEGA OCHRONIE NA PODSTAWIE PRZEPISÓW PRAWA AUTORSKIEGO!

22. Bibliografia

1. Katalog Zabytków Sztuki w Polsce, T. 1 Województwo krakowskie, red. J. Szablowski, Warszawa 1953, s. 316
2. Zabytki Architektury i Budownictwa w Polsce, Z. 7, Województwo krakowskie Warszawa 1971, s. 85.
3. Studium historyczno-architektoniczne " Dom ul. Franciszkańska 15 ", oprac. Zb. Beiersdorf, PKZ 0 / Kraków 1964

26. Adnotacje o inspekcjach, informacje o zmianach (daty, imiona i nazwiska wypełniających)

23. Źródła ikonograficzne i fotograficzne (rodzaj, miejsce przechowywania, sygnatury)

27. Załączniki



# WKŁADKA DO KARTY EWIDENCYJNEJ ZABYTKÓW ARCHITEKURY I BUDOWNICTWA

ZAŁĄCZNIK NR 1

1. Miejscowość N O W Y   S ą   C   Z	2. Obiekt (nazwa jak w karcie) Budynek biblioteki ul. Franciszkańska 11	3. Zawartość wkładki (nazwa obiektu lub materiału uzupełniającego) c.d. opisu + fot. dodatkowe
-----------------------------------------	----------------------------------------------------------------------------	---------------------------------------------------------------------------------------------------

c.d. opisu / pkt 13 /

Klatka schodowa jednobiegowa ze spocznikiem. Schody masywne betonowe, z metalową balustradą i poręczą.

Dach czterospadowy, o krótkiej kalenicy, z kozubkami. Dach kryty dachówką ceramiczną, z kalenicą i krawędziami pokrytymi gąsiorami. Więźba dachowa ogniotrwała.

Podłogi, posadzki. W pomieszczeniach w większości wylewki lastriko i wykładziny.

Instalacje. Budynek posiada instalację elektryczną i wodną, oraz co



elewacja południowa



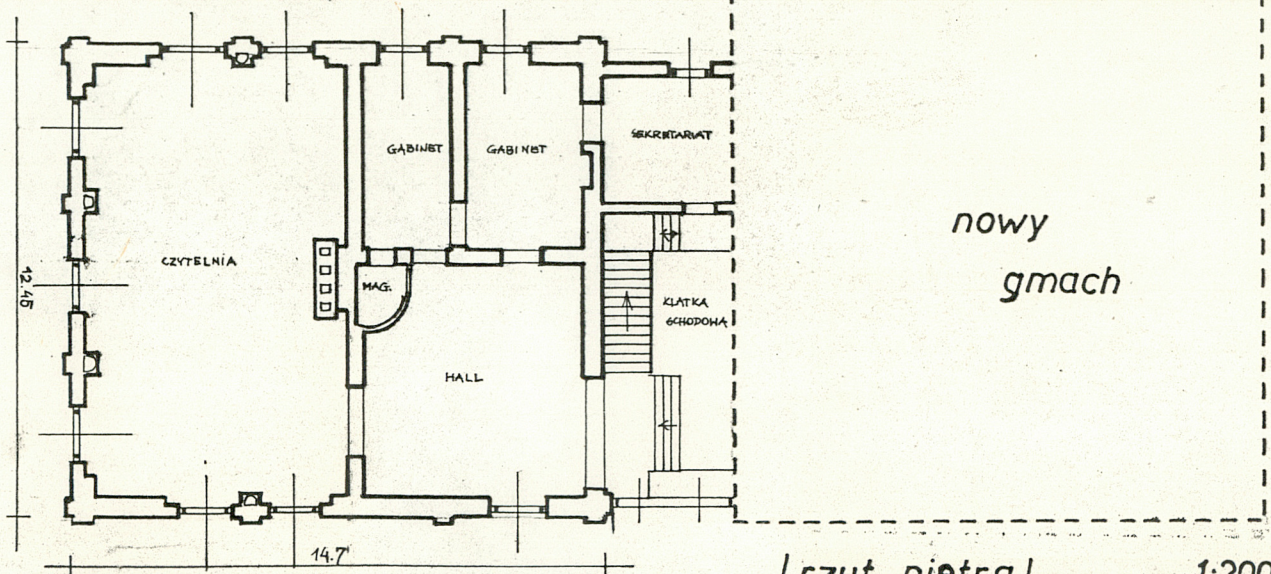
elewacja północna

Wkładkę założył: mgr Marek H. Grabski XII 1991 r.  
(imię, nazwisko, data)

Miejsce przechowywania negatywów: .....



Biblioteka – ul. Franciszkańska 11



| rzut piętra |

1:200



elewacja frontowa



widok od zachodu



# WKLADKA DO KARTY EWIDENCYJNEJ ZABYTEKÓW ARCHITEKURY I BUDOWNICTWA

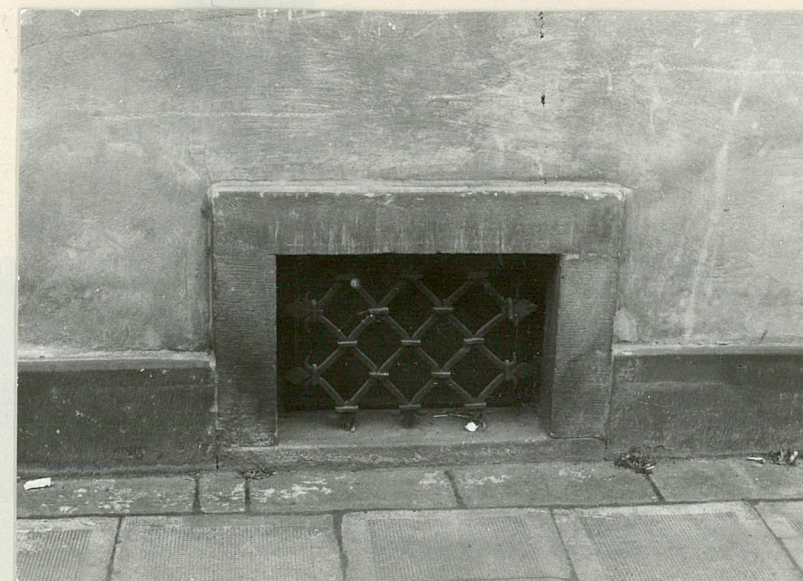
ZAŁĄCZNIK NR 2

1. Miejscowość NOWY SĄCZ	2. Obiekt (nazwa jak w karcie) Budynek biblioteki ul. Franciszkańska 11	3. Zawartość wkładki (nazwa obiektu lub materiału uzupełniającego) fot. dodatkowe
-----------------------------	-------------------------------------------------------------------------	--------------------------------------------------------------------------------------



elewacja południowa

okno parteru



okno piwnic

Wkładkę założył: mgr Marek H. Grabski XII 1991 r.  
(imię, nazwisko, data)

Miejsce przechowywania negatywów: .....





fragment elewacji piątra  
/ elewacja południowa /



portal wejścia w fasadzie  
frontowej



szkarpa w narożniku  
południowo-zachodnim



# WKŁADKA DO KARTY EWIDENCYJNEJ ZABYTKÓW ARCHITEKTURY I BUDOWNICTWA

ZAŁĄCZNIK NR 3

1. Miejscowość  
NOWY SĄCZ

2. Obiekt (nazwa jak w karcie) Budynek  
biblioteki ul. Franciszkańska 11

3. Zawartość wkładki (nazwa obiektu lub materiału uzupełniającego)  
Fot. dodatkowe



sień / część zachodnia /



sień / część wschodnia /



Klatka schodowa w parterze

Wkładkę założył: mgr Marek H. Grabski XII 1991 r.  
(imię, nazwisko, data)

Miejsce przechowywania negatywów: .....





klatka schodowa na piętrze



kolumna międzyokienna  
w czytelni na piętrze



fragment odkrywki muru cyklopo-  
wego w czytelni na piętrze



# WKŁADKA DO KARTY EWIDENCYJNEJ ZABYTKÓW ARCHITEKTURY I BUDOWNICTWA

ZAŁĄCZNIK NR 4

1. Miejscowość  
NOWY SĄCZ

2. Obiekt (nazwa jak w karcie) Budynek  
biblioteki ul. Franciszkańska 11

3. Zawartość wkładki (nazwa obiektu lub materiału uzupełniającego)  
Fot. dodatkowe



wnęka okienna z kolumną w pomieszczeniu parteru

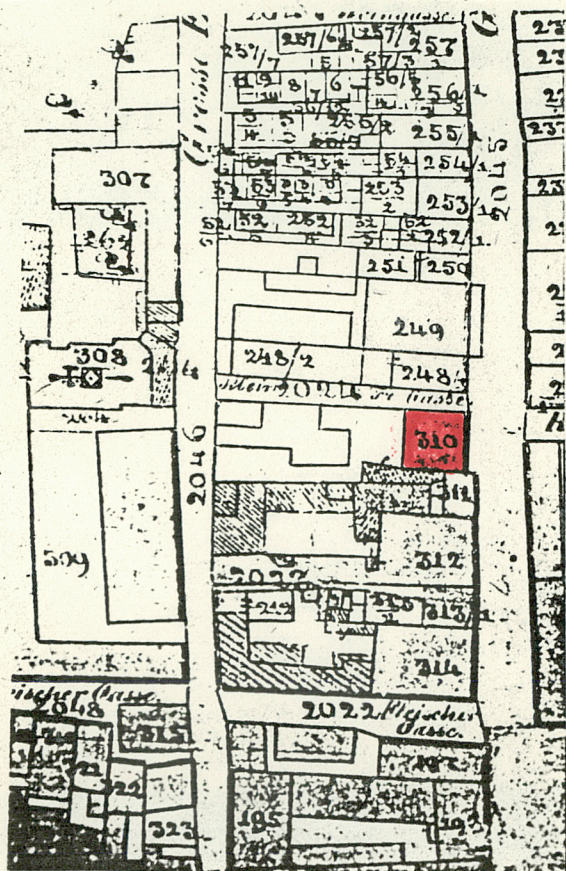


wnętrze czytelní na piétrze

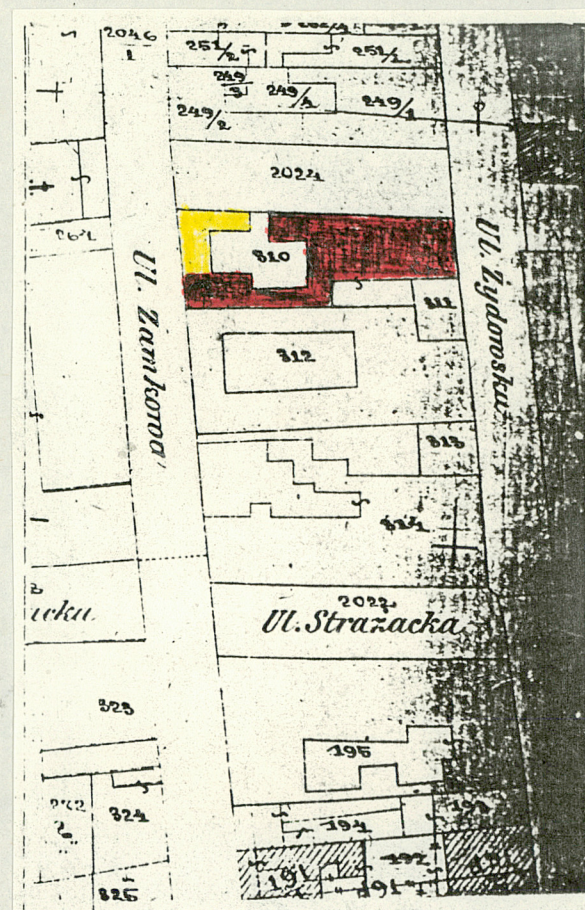
Wkładkę założył: mgr Marek H. Grabski 1991 r.  
(imię, nazwisko, data)

Miejsce przechowywania negatywów: .....





il. 1.- Nowy Sącz - frag. planu katastralnego  
z 1846.r.



il. 2.- Nowy Sącz - frag. planu katastralnego, nieda-  
towany/prawdop. 2 poł. XIX w. /  
Uwaga! kolorem różowym oznaczono budowle mu-  
rowane, kolorem żółtym budowle drewniane.

nieruchomość przy ul. Franciszkańskiej na archiwalnych planach katastralnych.