

1. Obiekt

DOM MIESZKALNY, OB. BIBLIOTEKA

2. Czas powstania

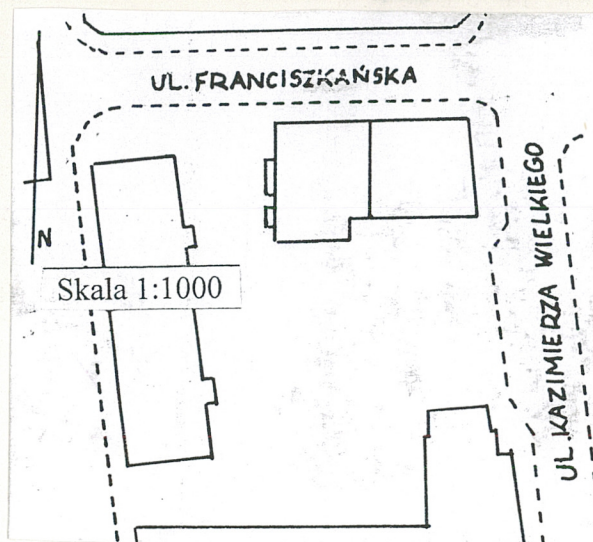
2 ćw. XVII w.,
rozbud. w poł. XIX,
restaur. 1965-69

3. Miejscowość

NOWY SĄCZ



ELEWACJA PIV.



4. Adres ul. Franciszkańska 15, ob. 11

nr hipoteczny

lub. ewid. gruntów Obreń 27, dz. 39

5. Przynależność administracyjna

województwo małopolskie

gmina Nowy Sącz

6. Poprzednie nazwy miejscowości

Nowy Sącz

7. Przynależność administracyjna
przed 1 VI 1975

województwo krakowskie

powiat Nowy Sącz

8. Właściciel i jego adres

Biblioteka Publiczna
im. J. Szujskiego
Nowy Sącz, ul. Franciszkańska 11

9. Użytkownik i jego adres

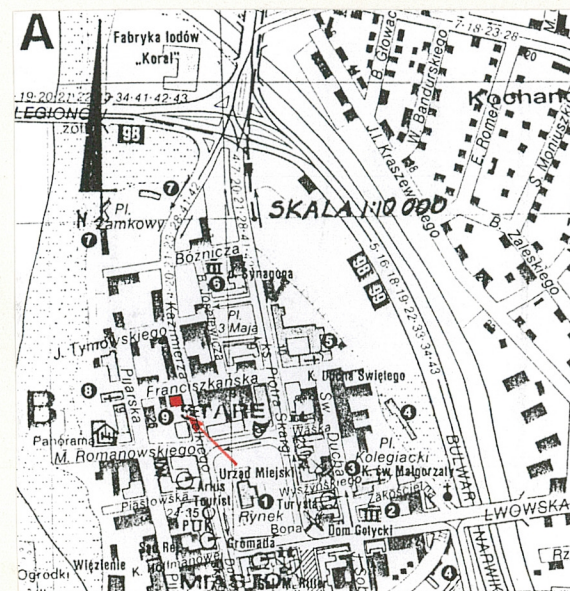
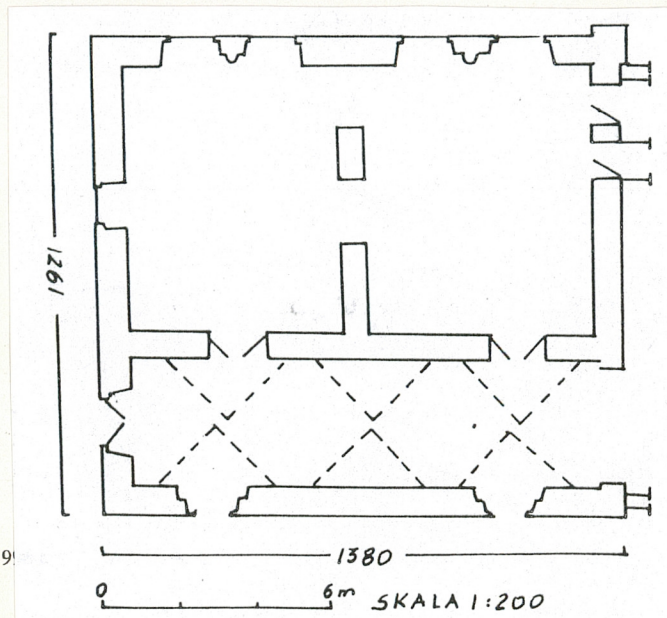
j.w.

10. Rejestr zabytków

Ks. „A” 203/93 1970.11.25

Nr data

RZUT
PARTERU



Obiekt wybudowany w 2 ćw. XVII w. wiązany jest z rodem Lubomirskich, którego przedstawiciele piastowali w latach 1590-1754 (z 16-letnią przerwą) urząd starostów sądeckich. Budynek powstał zapewne na zlecenie Sebastiana Lubomirskiego (starosty w l. 1613-1627) lub Jerzego Sebastiana Lubomirskiego (w l. 1637-1646), którego następcą był Konstanty Jacek Lubomirski (1646-1664).

Pierwotny, rezydencjonalny charakter utracił wraz z podziałem wewnętrznym piętra, którego dokonano zapewne ok. r. 1682, kiedy to przeszedł na własność Stanisława Bernusa (Bhera ?), zamożnego mieszczanina i rajcy sądeckiego, dzierżawcy dóbr miejskich w Żeleźnikowej, zm. w 1709, a następnie wdowy po nim – Anny z Kopciów. Od ich nazwiska zwany był jeszcze po poł. XIX w. „kamienicą Bernusowską”. Po śmierci Anny Kopciówny w 1725 r. budynek odziedziczył prawdopodobnie Stefan Romaieroni, już jednak ok. poł. XVIII w. przeszedł on w ręce żydowskiego mieszczaństwa. Uszkodzony wskutek pożaru w r. 1769 uległ dalszym przekształceniom (być może wtedy rozebrano zach. ryzalit z klatką schodową zastępując go drewnianą przybudówką).

W k. XVIII w. właścicielem kamienicy był Izrael Hollander, zaś od 1795 r. jego żona – Reitschel, która ok. 1805 sprzedała ją Judycie (zm. w 1824) i Herschlowi (zm. w 1828) Herbstom. Plan z r. 1804 (zob. wkładka) odnotowuje przylegającą do obiektu od zach. przybudówkę i wolnostojący budynek w głębi parceli – być może browar odkupiony wraz z frontową izbą szynkowną przez Sussla Herbsta w 1 ćw. XIX w. W 1846 r. wzdłuż pd. granicy

Sytuacja. Obiekt położony w centrum miasta, przy skrzyżowaniu ul. Kazimierza Wielkiego (d. Polskiej, p. Krakowskiej, wiodącej z rynku w kierunku zamku) oraz ul. prowadzącej do klasztoru Franciszkanów. Zwrócony ku wsch., pierwotnie wolnostojący, posiada współczesne skrzydło od zach. **Ściany** z kamienia łamanego i otoczków rzecznych z dodatkiem cegły. Sklepienie zejścia do piwnicy oraz glify okien piwnicznych – z cegły o wątku jodełkowym. Podziały architektoniczne elewacji, oprawy okien, kolumny międzyokienne oraz szkarpy - z ciosów piaskowca.

Sklepienia: sieni oraz usytuowanych na jej osi pomieszczeń piwnicznych - kolebkowe z lunetami (w zach. części sieni rekonstruowane), równoległe do elewacji pn.; pozostałych piwnic – kolebkowe, prostopadłe.

Stropy przebudowane i obniżone: nad parterem – strop Kleina, nad piętrem – Ackermana.

Wieżba dachowa przebudowana, drewniana, stolcowa. Dach kryty dachówką.

Podłogi: w piwnicy posadzka kamienna, w ciągach komunikacyjnych – z łamanymi płyt marmurowych, w pomieszczeniach pd. – wylewka betonowa, na piętrze - parkiet dębowy ułożony w jodełkę.

Schody pokryte lastrikiem: do piwnicy zabiegowe z zejściem nakrytym kolebką z cegły o wątku w jodełkę; na piętro współczesne, 3-biegowe, żelbetowe.

Drzwi współczesne: frontowe, 2-skrzydłowe, żelazne, kute, szklone od wewnątrz, z półkolistym nadświetlem; wewnętrzne na futrynach, drewniane, płycinowe, 1 i 2-skrzydłowe; w piwnicach spągowe, na kuty, żelaznych zawiasach pasowych, osadzone na prostokątnych obramieniach z ciosów piaskowca.

Okna współczesne, nietypowe, dostosowane do kamiennej oprawy, drewniane, 2-skrzydłowe, 8-kwaterowe, z dodatkowymi ołowianymi szprosami. Umieszczone we wnękach zwieńczonych łukami odcinkowymi z tokańskimi kolumnami międzyokiennymi na wysokich postumentach. W ścianie wsch. oraz sieni - okna półkoliste we wnękach, w których prawdopodobnie znajdowały się pierwotnie ławy. Okna parteru zabezpieczone współczesnymi, żelaznymi, kutymi kratami o motywie sieci.

Rzut. Budynek na planie zbliżonym do kwadratu, dwuosiowy, półtoratraktowy, z sienią wzdłuż ściany pn., do której wejście w elewacji wsch. Pomieszczenia osi pd. połączone komunikacyjnie ze sobą oraz z sienią. Podział piętra wtórny (pierwotnie była to wielka, reprezentacyjna sala). Elewacja zach. posiadała pierwotnie ryzalit lub podpiwniczoną oficynę mieszczącą klatkę schodową, przekształconą z czasem w trzeci trakt (w 1846 r. był on drewniany).

Bryła: pierwotnie wolnostojący, 2-kondygnacyjny, podpiwniczony, o dachu półszczytowym z krótką kalenicą, zwieńczonym 2 sterczynami. Poddasze nie użytkowane.

Elewacje o jednolitym schemacie kompozycyjnym, z pilastrową dekoracją piętra podkreślającą jego reprezentacyjny charakter. Tynkowane, z kamiennymi detalami architektonicznymi. Fasada wsch. symetryczna, z wejściem głównym w zrekonstruowanym obramieniu zwieńczonym pełnym łukiem ze zwornikiem pośrodku oraz półkolistym, wysoko umieszczonym oknem. Piętro o 3 oknach, rozczłonkowane pilastrami na postumentach, których płyciny wypełnia motyw rautu. Obramienie okien bogato

14. Kubatura	15. Powierzchnia użytkowa	16. Przeznaczenie pierwotne	17. Użytkowanie obecne
2340 m3 (bez poddasza)	409,5 m2	reprezentacyjne i mieszkalne	biblioteka
18. Prace budowlane i konserwatorskie, ich przebieg i dokumentacja (po 1945 r.) W l. 1965-69 przeprowadzono kapitalny remont konserwatorski obiektu mający na celu przywrócenie jego pierwotnego wyglądu oraz adaptację (w tym rozbudowę) dla potrzeb biblioteki. Autorem projektu był A. Świszczowski, zaś prace prowadzone były przez PKZ Kraków. W najbliższej przyszłości planuje się wymianę okien.		19. Stan zachowania (fundamenty, ściany zewnętrzne, ściany wewnętrzne, sklepienia, stropy, konstrukcje dachowe, pokrycie dachu, wyposażenie i instalacje) Budynek w stanie dobrym.	
20. Najpilniejsze postulaty konserwatorskie			

21. Akta archiwalne i źródła ikonograficzne (rodzaj, numer i miejsce przechowywania)

1. Plan Nowego Sącza oprac. przez Moscheroscha w 1804 r. (wg kopii z 1812 r.) K. Dziwik, Rozwój przestrzenny miasta Nowego Sącza od XIII do XIX wieku na tle stosunków gospodarczych, Rocznik Sądecki, T.V, 1962, s. 220-221.
2. Plan katastralny Nowego Sącza z 1846 r. w zbiorach Muzeum Okręgowego w Nowym Sączu.
3. J. Ippoldt, Inwentaryzacja architektoniczno-budowlana budynku „Biskupówki” przy ul. Kazimierza Wielkiego w Nowym Sączu. Archiwum PSOZ w Nowym Sączu, nr inw. 976.
4. S. Świszczowski, Projekt techniczny – architektura. Biblioteka Miejska w Nowym Sączu. Kraków 1965. Archiwum PSOZ w Nowym Sączu, nr inw. 932.
5. T. Chrzanowski, Dokumentacja fotograficzna, 1966. Archiwum PSOZ w Nowym Sączu, nr inw. 4973.

22. Bibliografia

1. Dzieje miasta Nowego Sącza [red. F. Kiryk i S. Płaza], Kraków 1993, t. I, s. 519, 777.
2. Z. Beiersdorf, Dom przy ul. Franciszkańskiej nr 15 w Nowym Sączu. Dokumentacja historyczna. Kraków, PKZ, 1964. Archiwum PSOZ w Nowym Sączu, nr inw. 974.

23. Uwagi różne

24. Opracowanie karty ewidencyjnej

Julita Tosiek, 2001.09.30

tekst
imię, nazwisko, data, podpis

Julita Tosiek, 2001.09.30

plany, rysunki
imię, nazwisko, data, podpis

zdjęcia fotogr.
imię, nazwisko, data, podpis

Julita Tosiek

miejsce przechowywania negatywów

KARTA PO WYPEŁNIENIU PODLEGA OCHRONIE NA PODSTAWIE PRZEPISÓW PRAWA AUTORSKIEGO

25. Adnotacje o inspekcjach, informacje o zmianach (daty, imiona i nazwiska wypełniających)

26. Załączniki

Wkładka nr 1, 2.

1. Miejscowość.....	NOWY SĄCZ	4. Obiekt (nazwa jak w karcie)	5. Zawartość wkładki (nazwa materiału uzupełniającego)
2. Gmina.....	Nowy Sącz	DOM MIESZKALNY, OB. BIBLIOTEKA	C.d. historii, opisu, 4 fotografie, rzut piwnic.
3. Województwo.....	małopolskie	Nowy Sącz, ul. Franciszkańska 15, ob.11	

12 c.d

parceli oraz w narożniku pn-zach. usytuowana była drewniana zabudowa (browar, drewnutnia, wychodki i kuczka), do zach. ściany kamienicy przylegała duża drewniana przybudówka, a do pd. – mały ogródek. Na dziedzińcu znajdowała się studnia. Frontową izbę parteru zajmował szynk, zaś w sieni i przed frontem rozkładali swe kramy kupcy, od których Herbstowie pobierali opłaty. Kamienica miała licznych właścicieli - Herbstów a później ich spadkobierców: Reichów, Hirschów, Rozengardenów, Rosenwaserów i in. W l. 40 największą część posiadał Sussel Herbst, a po poł. XIX w. Salomon Herbst.

Pomiędzy r. 1846 a 1867 rozbudowano kamienicę dostawiając od zach., wzdłuż ul. Franciszkańskiej, 6-osiową murowaną przybudówkę (w miejscu drewnianej). Przeprowadzono generalny remont i przekształcono budynek: wymieniono stropy obniżając je o ok. 40 cm, obniżono koronę murów, przebudowano narożnik pn-zach. dzieląc sień na 2 odrębne pomieszczenia, w których usytuowano sklep (od frontu) i klatkę schodową (z tyłu, niszcząc sklepienie), przekształcono elewacje. Główny otwór wejściowy usytuowano po stronie pn. Obiekt włączony został w zwartą zabudowę.

Po pożarze w 1894 r. wymieniono pokrycie dachu.

Budynek wykorzystywany był jako kamienica czynszowa do l. 50-tych XX w., kiedy to z powodu złego stanu technicznego przeznaczono go do rozbiórki. Wobec sprzeciwu władz konserwatorskich w 1957 r. przejęto obiekt na własność Skarbu Państwa i podjęto decyzję o jego rewaloryzacji i adaptacji dla potrzeb Biblioteki Miejskiej. Prace przeprowadzone w l. 1965-69 objęły - prócz generalnego remontu konserwatorskiego - także budowę nowego skrzydła budynku w miejscu XIX-wiecznej, rozebranej w l. 50-tych przybudówki.

Od r. 1998 właścicielem obiektu jest Biblioteka Publiczna im. J. Szujskiego w Nowym Sączu.

Kamienica manierystyczna o bogatej dekoracji kamieniarskiej dzielonych gzymsami i pilastrami elewacji, z reprezentacyjną salą na piętrze o dużych oknach z tokańskimi kolumnami międzyokiennymi.

13 c.d.

ukształtowane, uszate z kroplami, zwieńczone belkowaniem zdobionym motywem rozet i wydłużonych kropli. Fasada pn. o 2 półkolistych oknach w strefie przyziemia oraz 3 w strefie piętra z profilowanymi obramieniami i nadprożem, którego fryz wypełniony jest motywem podłużnej fasety.

Elewacja pd. z 2 parami okien na każdej kondygnacji: na parterze okna w oprawie analogicznej jak w elewacji pn., na piętrze – jak we wsch., przy czym para okien po prawej stronie - w stosunku do okien parteru - przesunięta jest ku zachodowi.

Wnętrze. Okna izb na parterze oraz sali reprezentacyjnej na piętrze umieszczone w płytkich wnękach zwieńczonych łukami odcinkowymi, wspartymi na międzyokiennych, tokańskich kolumnach z postumentami.

Instalacje: elektryczna, wodno-kanalizacyjna, gazowa, c.o., telefoniczna, sygnalizacja p.poż.

Wkładkę założył:
 (imię, nazwisko, data)

Julita Tosiek, 30. 09. 2001 r.

Miejsce przechowywania negatywów:
 Julita Tosiek



ELEWACJA PD.



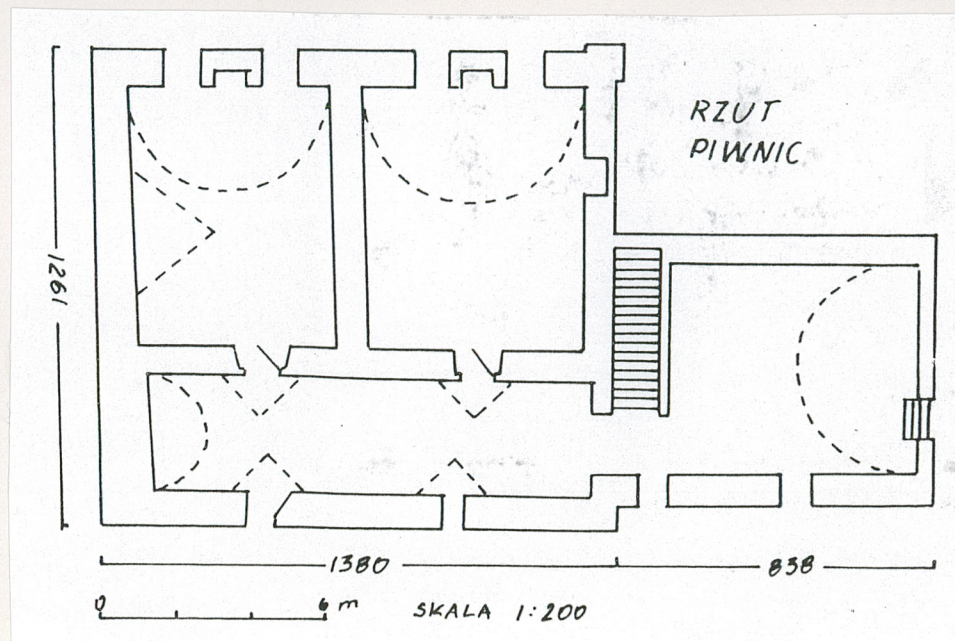
FASADA WSCH.



KOLUMNA MIĘDZYŚCIEŻOWA.



SIEN.



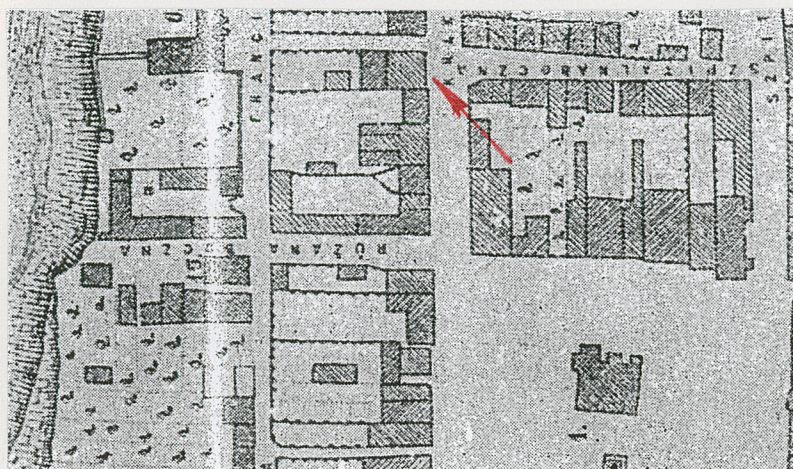
1. Miejscowość..... NOWY SĄCZ	4. Obiekt (nazwa jak w karcie)	5. Zawartość wkładki (nazwa materiału uzupełniającego)
2. Gmina..... Nowy Sącz	DOM MIESZKALNY, OB. BIBLIOTEKA	Kopia planu Moscheroscha z 1804 r., 8 fotografii.
3. Województwo..... małopolskie	Nowy Sącz, ul. Franciszkańska 15, ob.11	



PARTER. ŚCIANA PD.



PIĘTRO - ŚCIANA WSCH.



Julita Tosiek, 30. 09. 2001 r. STAN W R. 1804.

Wkładkę założył:
(imię, nazwisko, data)

Miejsce przechowywania negatywów:
Julita Tosiek



PIĘTRO. ŚCIANA PD.



FRAGMENT WIEŻBY DACHOWEJ.



PIWNICA.



PIWNICA



PIWNICA. GLIF W ŚCIANIE PN.



PIWNICA. ŚCIANA PD.