

A B C D E F G H I J K L M N O P R S T U V X Y Z

MAŁOPOLSKIE  
Nr

9918

1. Obiekt

1130/9

KLASZTOR SS. KLARYSEK

2. Czas powstania

1601 - 1604 r.

3. Miejscowość

STARY SĄCZ

11. Zdjęcia, rzut, przekrój, sytuacja, orientacja

4. Adres Stary Sącz

ul. Bandurskiego 6.

nr hipoteczny .....

5. Przynależność administracyjna

nowosądeckie

województwo .....

Stary Sącz

gmina .....

pow. NOWY SĄCZ

6. Poprzednie nazwy miejscowości

-

7. Przynależność administracyjna

przed 1 VI 1975

krakowskie

województwo .....

Nowy Sącz

powiat .....

8. Właściciel i jego adres

Konwent SS. Klarysek

w Starym Sączu

ul. ks. Bandurskiego 6.

Diecezja Tarnowska

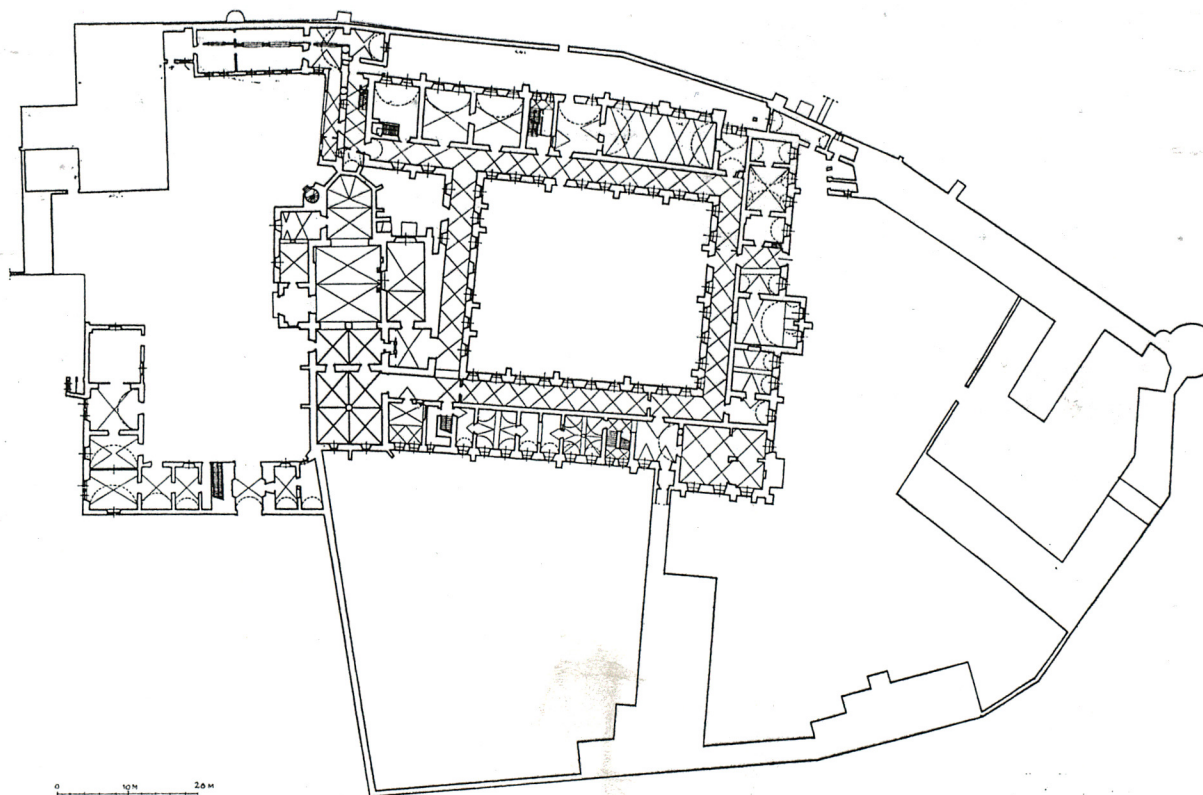
9. Użytkownik i jego adres

j.w.

10. Rejestr zabytków

Nr A-113 data 5. VIII 1936

— STARY SĄCZ — klasztor SS. Klarysek



wg. rys. M.M. Korneckiego



Istnienie starosądeckiego grodu związane jest z powstaniem na tym terenie kasztelani / sądeckiej /, wzmiankowanej w dokumentach już w 1224 roku. Sam fakt jej istnienia pozostawia do dziś nie rozstrzygniętą sprawę jej lokalizacji. Historycy i archeolodzy przyjmują na ogół dwie hipotezy : lokujące go w bezpośrednim sąsiedztwie dzisiejszego miasta / Góra Miejska, rejon kościoła św. Rocha / bądź poza grodem / Podegrodzie, Winna Góra w Biegonicach /. Drugim z czynników związanym z powstaniem osady był przebieg traktu handlowego, tzw. węgierskiego wzdłuż doliny Popradu, przy którym od początków XIII wieku rozwijało się osadnictwo.

Ośrodek kasztelański przestał istnieć po nadaniu w 1257 roku ziemi sandeckiej bł. Kindze przez Bolesława Wstydliviego. " Villa Sandecz " pojawiła się w źródłach w 1268 roku, w dokumentach, w których bł. Kinga określiła świadczenia mieszkańców na rzecz grodu. Dokładna data lokacji nie jest znana / prawdopodobnie 1257 /. W 1273 roku miasto otrzymało od swej właścicielki bł. Kingi i Bolesława Wstydliviego przywileje celno-handlowe, co jest zapewne potwierdzeniem praw miejskich.

Założenie klasztoru SS. Klarysek nastąpiło w 1280 roku, przez księżną Kingę, po śmierci Bolesława Wstydliviego. Jednocześnie w tym samym czasie nastąpiła erekcja klasztoru Franciszkanów. Z obydwojmi zakonami, rodzinę książęcą łączyły silne związki : księżna Kinga była tercjarką zakonu św. Franciszka, siostra Bolesława bł. Salomea była klaryską, siostra księżnej Kingi Jolanta Helena również, a druga siostra św. Małgorzata dominikanką. Wraz z założeniem klasztoru księżna Kinga przekazała zakonowi prawo własności do ziemi sandeckiej. c.d. wkł. 1.

Sytuacja. Klasztor SS. Klarysek usytuowany jest po wschodniej stronie miasta, nad szkarpą Popradu. Zespół klasztorny składa się z kościoła, przylegającego doń od południa klasztoru oraz szeregu budynków mieszkalnych i gospodarczych otoczonych wraz z całością murem obronnym. Po stronie północnej kościoła znajduje się dziedziniec przy którym usytuowane są : budynek bramny z przejazdową wieżą, nowa kaplica polowa, dom kapelana i budynek dawnej szkoły klasztornej. Po stronie południowej, przy prezbiterium kościoła znajduje się budynek furty klasztornej. Klasztor przylega do kościoła od strony południowej. Za nim od południa, w obrębie murów znajduje się dziedziniec gospodarczy z budynkami gospodarskimi. Dziedziniec ten przecięty jest kanałem dwanej młynówki, obecnie zakrytym. Po stronie wschodniej zespołu, poniżej skarpy znajduje się ogród klasztorny.

Klasztor murowany z kamienia i cegły, tynkowany, barokowy z lat 1601-04. Składa się z trzech jednotraktowych skrzydeł z krużgankami wokół wirydarza. Czwarte skrzydło / północne / ograniczone jest do samego wirydarza i spełnia funkcje komunikacyjne z kościołem klasztornym i furcią. Pomiędzy nim a prezbiterium kościoła i budynkiem furty znajduje się mały dziedzińczyk. Rozplanowanie parteru klasztoru jest zasadniczo powtórzone w kondygnacji piętra, częściowo z korytarzami rozdzielającymi trakty w których usytuowane są cele.

Klasztor nakryty dachami siodłowymi, dwuspadowymi, pokrytymi dachówką.

Materiał, konstrukcja, technika.

Ławy fundamentowe wzniesione z kamienia łamanego na zaprawie wapienno-piaskowej.

Mury masywne, wzniesione z kamienia i cegły. Z zewnątrz elewacje pokryte tynkami cementowo-wapiennymi. Mury ujęte masywnymi szkarpami, z daszkami pokrytymi dachówką.

Otwory okienne w elewacjach skrzydeł klasztoru prostokątne, małe, bez obramień tynkowych. Stolarka drewniana dwuskrzydłowa, sześciopolowa. Okna przesłonięte kratami. W elewacji skrzydła północnego, w piętrze otwory okienne półkoliście zamknięte, o nietypowej stolarce. W budynek tego skrzydła wbudowana kaplica Loretańska nakryta barokową kopułą, z dużym półkolistym otworem okiennym o drobnych podziałach.

Otwory drzwiowe w większości prostokątne, z drzwiami płycinowymi jedno- i dwuskrzydłowymi. W części pomieszczeń obramienia kamieniarskie prostokątne, uszakowe. W furcie klasztornej portal kamienny ujęty pilasterkami z boniowaniem, z drzwiami okutymi ukośną kratą. W dziedzińczyku pomiędzy furcią a prezbiterium kościoła i skrzydłem północnym, zejścia do krypt zakonnych pod kościołem z portalem marmurowym z 1696 roku i drugim przekształconym w 1871 roku.

Sklepienia pomieszczeń parteru klasztoru w większości renesansowe, krzyżowe z wydobytych drutami. W sali tzw. muzeum lub archiwum usytuowanym w narożniku południowo-zachodnim wsparte na dwu jońskich kolumnach. W refektarzu sklepienia kolebkowo-krzyżowe, ze skromną listwową dekoracją stiukową. W korytarzach obu kondygnacji sklepienia kolebkowe z lunetami i kolebkowo-krzyżowe. W lokalnościach parteru w większości sklepienia kolebkowe z lunetami, otynkowane. Na piętrze przy skrzydle północnym kaplica Loretańska nakryta uproszczoną kopułą z latarnią. Obok niej kapitułarz sklepiony kolebkowo z lunetami.

Posadzki w krużgankach i korytarzach ceramiczne. W pozostałych pomieszczeniach podłogi deskowe, kamienne i posadzki.



i. sandeckiej. c.d. wkł.1.		niach podłogi deskowe, kamienne i posadzki.	
Kubatura	15. Powierzchnia użytkowa zabudowy	16. Przeznaczenie pierwotne	17. Użytkowanie obecne c.d. wkł.1.
ok. 45 000 m <sup>3</sup>	ok. 3 500 m <sup>3</sup>	klasztor	klasztor
. Prace budowlane i konserwatorskie, ich przebieg i dokumentacja		19. Stan zachowania (fundamenty, ściany zewnętrzne, ściany wewnętrzne, sklepienia, stropy, konstrukcje dachowe, pokrycie dachu, wyposażenie i instalacje)	
		Budowle w dobrym stanie technicznym.	
b. pkt 12.		20. Najpilniejsze postulaty konserwatorskie	
		Otoczyć opieką konserwatorską.	



21. Akta archiwalne (rodzaj akt, numer i miejsce przechowywania)

1. Archiwum Konwentu SS. Klarysek w Starym Sączu :
  - a/ S. Domicella FoX - Pamiętniki starodawne klasztoru, zebrane i spisane ... do 1860 r. -sygn. Rk - b - 4
  - b/ Pamiętnik klasztoru starosądeckiego 1883-1894, 1894 - 1900 - sygn. Kr 7, Kr 8.

24. Uwagi różne

25. Opracował

mgr Marek H. Grabski grudzień 1998 r.

tekst ..... imię, nazwisko, data, podpis

plany, rysunki ..... j.w. w oparciu o dokumentacje tech. i publ. imię, nazwisko, data, podpis

zdjęcia fotogr. .... j.w. grudzień 1998 r. + reprodukcje imię, nazwisko, data, podpis

.....

..... PSOZ Nowy Sącz

.....

KARTA PO WYPEŁNIENIU PODLEGA OCHRONIE NA PODSTAWIE PRZEPISÓW PRAWA AUTORSKIEGO !

22. Bibliografia

1. Beiersdorf Zb., Krasnowolski B., Architektura kościoła i klasztoru SS. Klarysek w Starym Sączu. " Currenda " nr 5-8, Tarnów 1981, s. 133-138
2. Beiersdorf Zb., Krasnowolski B., Stary Sącz. Zarys historii rozwoju przestrzennego. Kraków 1985.
3. Kornecki M., W kręgu sztuki klasztoru starosądeckiego. " Currenda " nr 5-8, Tarnów 1981, s. 139-146.
4. Rocznik Diecezji Tarnowskiej na 1972. Tarnów 1972.
5. KZSP, T.1. Woj. krakowskie, z.10. Oprac. A. Misiąg-Bocheńska ., T. Dobrowolski. Warszawa 1951.
6. Świszczowski S., Materiały do dziejów kościoła klasztoru SS. Klarysek w Starym Sączu. " Rocznik Sądecki ", t.17, 1982.
7. Sygański J., Analekta sandeskie. "Przewodnik Naukowy i Literacki". Lwów 1905.

26. Adnotacje o inspekcjach, informacje o zmianach (daty, imiona i nazwiska wypełniających)

23. Źródła ikonograficzne i fotograficzne (rodzaj, miejsce przechowywania, sygnatury)

27. Załączniki



1. Miejscowość

S T A R Y   S ą c z

2. Obiekt (nazwa jak w karcie)

Klasztor SS. Klarysek

3. Zawartość wkładki (nazwa obiektu lub materiału uzupełniającego)

C.d. tekstu

c.d. pkt 12.

Budowa kościoła i klasztoru SS Klarysek przebiegała w kilku etapach, począwszy od 1280 roku. Wg tradycji poprzedziła ją budowa klasztoru OO. Franciszkanów, który jako drewniany z murem kościołem istniał już w 1287 roku / odbyła się wówczas kapituła prowincjonalna /.

Pierwsza faza wznoszenia kościoła i klasztoru SS Klarysek przypadła na okres pomiędzy 1280 a śmiercią bł. Kingi w 1292 roku. O rozpoczętych i prowadzonych wówczas robotach świadczą odpusty nadane w 1285 roku przez arcybiskupa Jakuba Świnkę dla "omnes eos qui opus ecclesiae de novo ibidem construende manum porrexerit adjutricem".. Budowa była przerywana kataklizmami dziejowymi, m. in. najeżdem Tatarów w 1285, który zmusił Klarysek do opuszczenia Starego Sącza i schronienia się w zamku w Czorsztynie. Kościół wraz z klasztorem nie był jeszcze gotów w latach pomiędzy 1328-1333, kiedy nastąpiła jego konsekracja przez bpa Jana Grota. Ukończenie tej fazy budowy łączone jest z działalnością ksieni Konstancji, siostrzenicy Kazimierza Wielkiego / zm. pomiędzy 1360-63 /, za której sprawą doszło w tym czasie do ponownej lokacji miasta na prawie niemieckim. Przebudowa kościoła i klasztoru, po pożarach miasta w 1399, i najeździe Stribora ze Ściborzyc w 1410 roku trwała w początkach XV wieku.

Budowle istniejące w tym czasie to drewniany klasztor i kościół gotycki, murowany z kamienia, jednonawowy o wydłużonym pięcioprzęślowym korpusie i krótkim prezbiterium zamkniętym trójbocznie. Trzy zachodnie przęsła kościoła podzielone zostały na dwie kondygnacje. Górna mieściła oratorium zakonne o rzucie kwadratowym w dwóch przęsłach otwarte ostrołukowym przeźroczem od wschodu i chór muzyczny w kolejnym trzecim przęśle. Dolny poziom kościoła w tej części otrzymał dyspozycję dwunawową. Dwa przęsła zachodnie zajmuje obszerne wnętrze, które wg tradycji klasztornej było pierwotnym kapitułarzem.

Wkładkę założył: mgr Marek H. Grabski XII 1998 r.

(imię, nazwisko, data)

verte !

Miejsce przechowywania negatywów: PSOZ Nowy Sącz

c.d. pkt 13.

Ściany wewnątrz pomieszczeń klasztornych pokryte tynkami wapiennymi.

Dachy klasztoru siodłowe, strome, o więźbie drewnianej krokwiowo-płatwiowej, pokryte dachówką. Szczyt skrzydła wschodniego od północy - trójkątny, z pięciopółkolistymi wnękami zamkniętymi półkoliście i odcinkowo oraz strzelnicami kluczowymi. We wnękach dekoracja sgrafitowa z XVII wieku z przedstawieniami: Chrystusa, Salwatora, bł. Salomei, św. Franciszka, św. Klary i bł. Kingi. Ponadto na szczycie ślady fryzów i kamienne kartusze z herbami Szreniawa i Prus.

Komunikacja międzykondygnacyjna klatkami schodowymi usytuowanymi w skrzydłach wschodnim i zachodnim. Schody masywne, kamienne.

Furta klasztorna w przyziemiu z trzema arkadami filarówymi o półkolistych łukach, z jednym zabudowanym. W połaci dachu dwie wystawki dachowe nakryte daszkami dwuspadowymi, z oknami ujętymi profilowanymi pilastrami.

Wyposażenie wnętrza.

Kaplica Loretańska - w kopule posiada polichromię rokokową z 2 poł. XVIII wieku, uzupełnioną i przemalowaną w 2 poł. XIX w. Polichromia z przedstawieniem przeniesienia domku loretańskiego. W kaplicy cztery ołtarze:

1. barokowy z 1661 r., dwukondygnacyjny, z rzeźbami NMP Niepokalanie Poczętej oraz świętych. W nim obrazy MB Loretańskiej oraz Bł. Kingi pochodzące z XVII w. Mensa ołtarzowa zaskłona, rzeźbą Chrystusa w grobie z ok. 1664 roku rzeźbiona przez Gabriela Padwaniego.

2. rokokowy z 2 poł. XVIII wieku, z obrazami: w polu środkowym Zwiastowanie z 2 poł. XIX wieku, w zwieńczeniu młodociani Chrystus i św. Jan Chrzciciel, barokowo-ludowy z 2 poł. XVIII w. W predelli Zwiastowanie mal. na alabastrze z XVII w. Na szczycie ołtarza mały tryptyk późnorennesansowy z XVI-XVII w w ramie architektonicznej z obrazami MB. z Dzieciątkiem, na skrzydłach św. św. Jan Ewangelista i Jan Chrzciciel. W zwieńczeniu

verte!



c.d. pkt 12.

Od południa do dwóch wschodnich przęseł nawy przylega gotycka kaplica bł. Kingi / pierwotnie NMP /, a po jej zachodniej stronie kwadratowa lokalność tzw. konfesjonał / przeb. następnie przy wznoszeniu klasztoru w XVII wieku / i nadbudowany kaplicą Loretańską.

Na formę gotyckiego kościoła klarysek wpływ miała reguła żeńskiego klasztoru klauzurowego, wymagająca m. in. rygorystycznego odizolowania chóru zakonnego, co rozwiązywano poprzez wznoszenie obszernych empor w zachodnich częściach nawy bądź w innych jej przynależnościach. Pierwotny podział w kościele starosądeckich Klarysek mógł być przeprowadzony za pomocą konstrukcji drewnianych.

Podobne rozwiązanie z tego czasu, posiadały pierwotne kościoły Dominikanek w Imbach / k. XIII w. /, Klarysek w Dürstein / ok. 1300 / i kościół Klarysek w Obudzie / 1334-39 / na Węgrzech.

Analiza detalu architektonicznego poszczególnych części budowli kościelnej pozwala ustalić dokładnie fazy jej budowania. Stosunkowo mało źródeł mówi o wyglądzie pierwszego kościoła / poza kapitułarzem i tzw. konfesjonałem miejscem pierwotnej lokalizacji rezydencji bł. Kingi /. Na okres późnośredniowieczny, bądź początek ery nowożytnej przypadają prace związane z fortyfikacją założenia klasztorowego, powiązane ściśle z umocnieniami ówczesnego miasta. Autorzy opracowania poświęconego rozwojowi przetrzennemu Starego Sącza / Zb. Beiersdorf, B. Krasnowolski / wyróżnili 3 etapy wznoszenia obwodu obronnego klasztoru SS Klarysek.

Pierwszy etap sięgający czasów założenia klasztoru, to powstanie obwodu murów od strony zachodniej po dzisiejszą bramę wjazdową. W drugiej, zapewne w czasach ponownej lokacji miasta zarys murów przesunięty został w kierunku zachodnim po południowej stronie wjazdu wytwarzając charakterystyczny załom murów dający możliwość wyprowadzenia zatokowego systemu obronnego. System obwarowań o planie zbliżonym do obecnego, wzmocniony był basztami, z których zachowała się jedna w w odcinku południowym murów oraz charakterystyczny półkolisty ryzalit / po baszcie / w odcinku wschodnim. Trzeci etap przypadł na przełom XVI i XVII wieku i wiązał się z realizacją zaleceń kard. Jerzego Radziwiłła z 1598, a finansowanymi przywilejami handlowymi królewskimi z 1528 i 1582.

c.d. wkł. 2

c.d. pkt 13

Chusta św. Weroniki unoszona przez anioła. W mensie ołtarza rzeźba NMP w grobie.

3-4. neobarokowe z XIX w., z rzeźbami św.św. Franciszka i Antoniego Padewskiego.

W kaplicy liczne obrazy z przedstawieniami świętych pochodzące z XVII - XVIII wieku. Ponadto relikwiarze późnogotyckie, barokowe i rokokowe z XVI-XVIII wieku.

Kapitułarz - Polichromia ścian i na sklepieniu rokokowa z 2 poł. XVIII wieku, odnowiona i przemalowana w 1931 roku. Na sklepieniu sceny symboliczne. W wejściu drzwi z polichromią rokokową : od wewnątrz z postaciami św. Klary i Bł. Kingi, od zewnątrz z postaciami dwóch archaniołów.

Ołtarzyk barokowy, z 2 poł. XVII wieku. W nim rzeźb św. Anny Samotrzeć, gotycko renesansowa, ok. poł. XVI w. W zwieńczeniu obrazem św. Rodziny z XVII w. W kapitułarzu także Wielka Grupa Ukrzyżowania, barokowa, z 1660-70, wyk. zapewne G. Padwani. Ponadto liczne obrazy i dzieła sztuki, oraz szafa polichromowana i trzy stolice rokokowe z 2 poł. XVIII w.

Archiwum - Znajduje się w nim szafa polichromowana z postaciami świętych i dekoracją roślinną z 1621 r. Zespoły mebli w stylu biedermeier. Klawicymbał w polichromowanej szafce z herbem Trąby, fundacji Ksieni Konstancji Jordanówny / 1694-1714 /. Pozytyw z końca XVI wieku, organki z dekoracją regencyjną z 2 ćw. XVIII wieku.

Ponadto w klasztorze rozliczne dzieła sztuki, paramenta, w tym pamiątki po bł. Kindze ; pochodzące z XIII wieku :

1. intaglio ametystowe z dwiema postaciami, umieszczone w pierścieniu z XIX w.

2. uchwyt sztyletu, kościany, z rzeźbą zwierzęcia z ludzką głową i obsadką metalową z napisem wczesnogotyckim

3. trzon pieczęci z kryształu drążonego na relikwii z obsadkami nielowanymi o dekoracji roślinnej i zwierzęcej

4. łyżeczka z agatu lub jaspisu z trzonem srebrnym

5. medalion owalny, otwieralny z jednej strony z

c.d. wkł. 2



1. Miejscowość

S T A R Y   S ą c z

2. Obiekt (nazwa jak w karcie)

Klasztor SS Klarysek

3. Zawartość wkładki (nazwa obiektu lub materiału uzupełniającego)

C.d. tekstu.

c.d. pkt 12.

W okresie tym mury zostały nadbudowane i wprowadzono w nie nowe strzelnice. W wieku XVII zostały otynkowane, a zewnętrzne lico otrzymało dekorację sgraffitową. Wg tradycji zlikwidowano większość baszt / z trzech / z których pozostała jedna.

Rozbudowa klasztoru Klarysek nastąpiła w wieku XVII, zgodnie z zaleceniami wysuniętymi przez bpa krakowskiego, Bernarda Maciejowskiego. Prace budowlane w większości wykonane zostały w latach 1601 - 1604 i objęły budowę, murowanego, jednopiętrowego, czteroskrzydłowego klasztoru, skupionego wokół prostokątnego wirydarza. Zgodnie z zaleceniem biskupim, wzniesiony został także przy dziedzińcu po stronie północnej kościoła murowany dom kapelana klasztoru.

Projekt architektoniczny budowli nie jest znany. Wiadomo natomiast, że do 1604 roku rozpoczęte zostały prace przy dwuskrzydłach klasztoru, do których dwa kolejne dobudowywał budowniczy włoski Jan di Simoni. Zachowały się z tego czasu w archiwum konwentu umowy zawarte z tym "mularzem", obejmujące budowę skrzydeł i dom kapelana. Simoni był osiadłym w Krakowie na Kazimierzu Włochem. Przy klasztorze współpracował z muratorami: Janem Maderlą vel Mardulą i Janem Francuzem. Czynny był także przy przebudowach zamku w Dębnie Brzeskim / dekoracje sgraffitowe /.

Budynek klasztoru otrzymał skromny wystrój barokowy. W surowej strukturze budowli reprezentacyjną oprawę architektoniczną otrzymały sklepione wnętrza "izby książęskiej", reflektarza o dekoracjach stiukowych / listwowych / oraz tzw. archiwum o sklepieniu wspartym na parze jońskich kolum. W początkowej fazie budowy krużganki były otwarte, lecz zostały zabudowane już w trakcie trwania budowy. Bogatą oprawę architektoniczną otrzymał budynek furty, z trójjarkadowym, filarowym portykiem i trójkątnym szczytem o dekoracji sgraffitowej.

c.d. verte !

Wkładkę założył: mgr M.H. Grabski XII 1998 r.

(imię, nazwisko, data)

PSOZ Nowy Sącz

Miejsce przechowywania negatywów:

c.d. pkt 13

wprawioną gemmą antyczną z profilowaną twarzą, z drugiej strony odlany krucyfiks na tle ażurowym. Ponadto zbiór złożony z kilkudziesięciu pieczęci księń klarysek starosądeckich od XVII w.

Biblioteka klasztoru zawiera wiele dzieł rękopiśmiennych oraz starodruków. Wiele w oprawach skórzanych z XVII i XVIII w. Do najcenniejszych zabytków należą:

1. Psalterz z XIII/XIV w.

2. Antyfonarz z pocz. XIV w., pochodzenia francuskiego / skryptorium polskie / zdobiony miniaturami i inicjałami wczesnogotyckimi.

3-6. Antyfonarze i graduały z XIV w. z miniaturami i inicjałami

7. Rękopis Jana Długosza "Vita B. Cunegundis" z 1474 r., spisany przez Krzysztofa z Dębowca.

Budowle towarzyszące.

Fortyfikacje - pierwotny ich zasięg sięgał dzisiejszej bramy wjazdowej i powstał w czasach lokacji / erekcji / klasztoru. W fazie późnośredniowiecznej lub nowożytniej nastąpiło przesunięcie linii murów w kierunku południowym / ku miastu /. Jednocześnie system ten wzmocniony został basztami z których zachowana jest jedna. Na przełomie XVI i XVII wieku, nadbudowano mury wyposażając je w nowe strzelnice, równocześnie nastąpiła rozbiórka pozostałych baszt. Mury otynkowano i ozdobiono dekoracją sgraffitową w 1632 r.

Mury mają nieregularny narys. Wzniesione są z kamienia łamanego, i posiadają tynki w zasadzie od strony zewnętrznej. Strzelnice strzelinowe, jednostronnie rozglifione, dostępne były pierwotnie dla straży z ganków, po których zachowały się odsadzki. W odcinku południowym zachowana cylindryczna baszta o czterech kondygnacjach, nakryta dzwonowatym hełmem, krytym ceramicznie. Baszta flankuje wjazd w murze na dziedzińcu gospodarczym.

verte !

Wzór ODZ 19



W wieku XVII, wg tradycji klasztornej, w wirydarzu "środkowym ogródku" zbudowana została w latach 1616-20, niewielka kaplica kalwaryjska mieszcząca "gradusy", schody którymi Chrystus podążał przed oblicze Piłata. Kaplica ta wzorowana na innych klasztorach, rozebrana została w 1821 roku. W 1664 roku wzniesiona została nad tzw. konfesjonalem kaplica Loretańska, ufundowana przez bpa Andrzeja Lipskiego. Kaplica ta o kwadratowym rzucie, nakryta kopułą, zachowała pierwotne skromne cechy renesansowe. W 1696 roku, bogato ukształtowaną obudowę otrzymała studnia klasztorna, na dziedzińcu przed furta /prze-dstawiona na rys. M.B. Stęczyńskiego /. Wg kroniki klasztornej przedstawiać się miała ona następująco : " balasami opasana, ankrami żelaznymi od lipy do lipy związana, tudzież dachem ... na sześciu kolumnach pokryta "... Studnię zdobiły rzeźby : Chrystusa Frasobliwego, Chrystusa Ukrzyżowanego, Matki Boskiej Bolesnej, św. Jana Ewangelisty i przedstawienie Ecce Homo.

Wiek XVIII to okres pomyślności konwentu i okres prac w obrębie klasztoru i kościoła, a także mecenat artystyczny sprawowany przez Klaryski w mieście. Dla konwentu działali liczni artyści, zwłaszcza przed 1690 rokiem, tj. sfinalizowaniem pomyślnie beatyfikacji bł. Kingi. Działka m.in. wzmiankowany w 1676 roku malarz Grzegorz Czernic z Łącka. Prace przy kościele prowadził Włoch Baltazar Fontana /ołtarze marmurowo-stukowe przed 1699 /.

Ostatnia faza przekształceń zespołu klasztornego przypadła na wiek XVIII. W 1731 roku, przebudowano kuchnię klasztorną z okazałym piecem i kominem. Zaś ok. 1740 roku mury budowli wzmocnione zostały szkarpami. W 1764 roku kościół i klasztor strawione zostały pożarem. Odbudowa prowadzona była w latach 1764-67. Wg zapisków kroniki klasztornej, prowadziła te prace ksieni Maria Lenczowska, która "poczęła nową fabrykę kościoła, zaciągnawszy majstrów z Węgier doskonałych "... Roboty kontynuowane były staraniem jej następczyni ksieni Stanisławy Psurskiej w 1767 roku. Prace te wykonywał m. in. Franciszek Placidi, architekt któremu przypisywane jest wzniesienie wieżyczki na sygnaturkę oraz kopuła kaplicy Loretańskiej. W latach 1776-78, kościół klasztorny otrzymał rokokową polichromię wykonaną przez Feliksa Derysarza. Oraz polichromię oratorium.

Budynek branny z wieżą - zbudowany został w 1 poł. XVII wieku, zapewne w miejscu wjazdu średniowiecznego Budynek piętrowy, dwuskrzydłowy, na rzucie litery L. Rozplanowanie parteru jednotraktowe. Pomieszczenia nakryte sklepieniami kolebkowymi z lunetami. W budynek wbudowana wieża z przejazdem w przyziemiu. Wieża o czterech kondygnacjach, wydzielonych w elewacjach gzymsami działowymi, z narożami ujętymi dekoracją kostkową. W wieży duże, półkoliście zamknięte otwory okienne. Hełm wieży cebulasty, z latarnią i wysoką iglicą. W przyziemiu przejazd otwarty portalami kamiennymi w formie boniowanych arkad. Sklepienie przejazdu kolebkowo-krzyżowe z dekoracją sztukatorską barokową.

Na wieży dzwony : 1. gotycki z XV w., 2-3. zegarowe z 1616 i 1649 ufundowane przez ksienie : Zofię Boczkowską i Jadwigę Trzeciakowską.

Dom kapelana - zbudowany w 1605 roku przez muratora Jana di Simoni, zgodnie z zaleceniem bpa B. Maciejowskiego. Murowany z kamienia, tynkowany. Jednopiętrowy, częściowo podpiwniczony. Rozplanowanie wnętrza dwutraktowe z sienią na osi. Sklepienia krzyżowe ceglane, odcinkowe i stropy. Przy elewacji północnej nowsza przybudówka. Budynek nakryty dachem dwuspadowym. Przy dziedzińcu ujęty szkarpa w narożniku. Na elewacjach dekoracja sgraffitowa.

Budynek dwanej szkoły klasztornej. Usytuowany we wschodniej części części dziedzińca zewnętrznego. Zbudowany w k. XIX wieku. Murowany z cegły, tynkowany jednopiętrowy, częściowo podpiwniczony. Połączony komunikacyjnie z domem kapelana i klasztorem. Rozplanowanie wnętrza dwutraktowe. Nakryty dachem czterospadowy krytym dachówką.

W obrębie murów zabudowa gospodarcza klasztoru, parterowa, murowana, skupiona przy baszcie w odcinku południowym murów. Budynki o układach jednotraktowych, nakryte daszkami pulpituowymi. W obrębie murów także budynek dawnej szkoły żeńskiej z 1828 roku, połączony komunikacyjnie z zachodnim skrzydłem klasztoru.



1. Miejscowość

S T A R Y   S ą c z

2. Obiekt (nazwa jak w karcie)

Klasztor SS klarysek

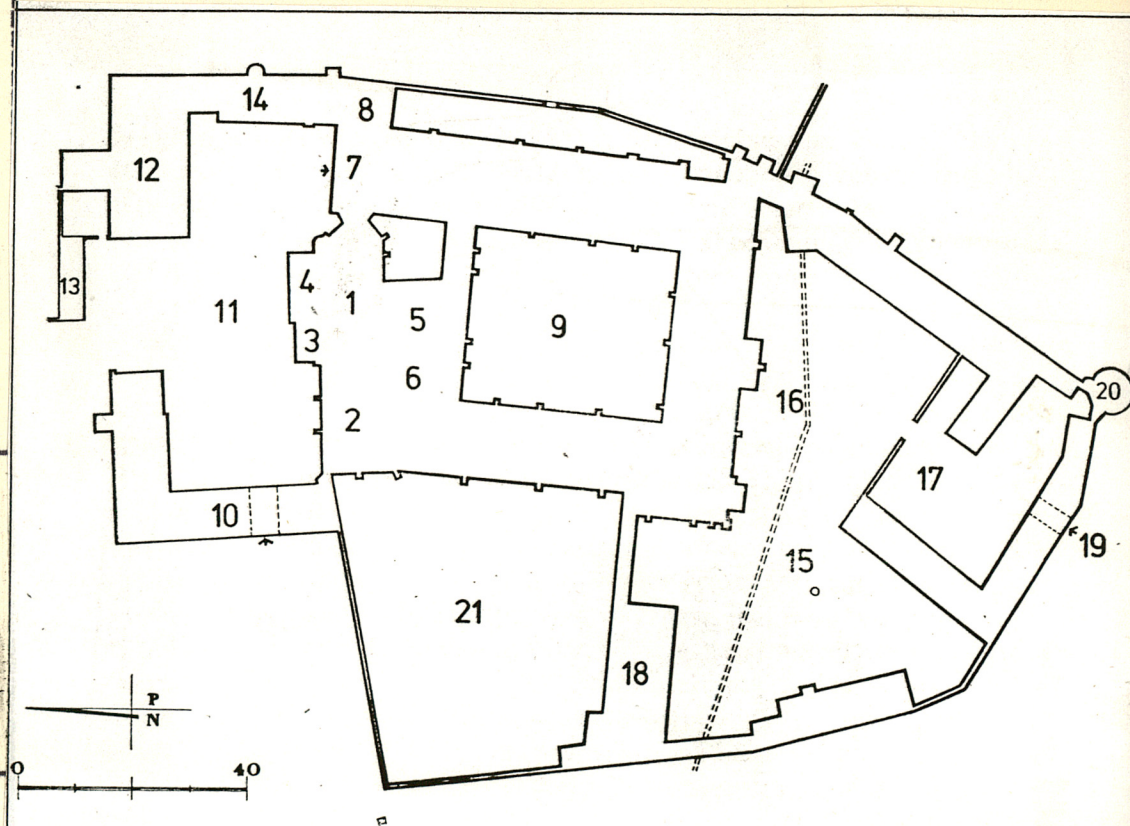
3. Zawartość wkładki (nazwa obiektu lub materiału uzupełniającego)

C.d. Tekstu    + ilustracje dodatkowe.

c.d. pkt 12.

Po zajęciu Sądecczyzny przez Austrię w 1770 roku i zmianach administracyjnych wprowadzonych przez zaborców w 1782 roku, Stary Sącz przestał być miastem należącym do klasztoru starosądeckiego, stając się własnością cesarską zarządzaną przez K.K. Ex-Nonnen Herrschaft Alt Sandez. W tym samym roku podjęto próbę likwidacji klasztoru SS klarysek, przeznaczając jego zabudowania na dom dla sióstr ze skasowanych konwentów. Jednocześnie przejęty został majątek klasztorny z folwarkiem na Podmajerzu, na którym założono nową kolonię osadniczą / Neudörfel/. Zmusiło to konwent Klarysek do przeniesienia zabudowy gospodarczej w obręb murów klasztornych. Począwszy od 1782 roku powstawały tam nowe budynki o przeznaczeniu gospodarczym. W zespole klasztornym umieszczona została reaktywowana w 1822 roku, klasztorna szkoła dla panien. W końcu XIX wieku przeniesiono ją do przebudowanego w tym czasie budynku rządowego pomiędzy furtą a domem kapelana. W 1811 roku za zgodą cesarza Franciszka I, Klaryski otrzymały zgodę na ponowne otwarcie nowicjatu.

Na 2 poł. XIX wieku przypada rozpoczęcie pierwszych prac rewaloryzacyjnych i konserwatorskich przy kościele i klasztorze. W 1861 roku przeprowadzony został remont kościoła klasztornego. Odnowiona została fasada z manierystycznym szczytem, wg proj. historyka Szczęsnego Morawskiego przy której czynni byli prowincjonalni rzeźbiarze : Jan Adeodatus Martyniński z Borzęcina i Jakub Krakowski z Zakliczyna n/Dunajcem . Pracami kierował inż. obwodowy z Nowego Sącza - Stumreich. Kolejny etap prac konserwatorskich miał miejsce w latach 1891-94. Objęły one przekształcenie tarczy kościoła, budowę obecnego chóru muzycznego oraz wymianę kamieniarki i tynków. Prace te prowadzone były przy udziale arch. Sławomira Odrzywolskiego i konserwatora Stanisława Tomkowicza.



3. Plan sytuacyjny zespołu klasztornego Klarysek. Oznaczenia: 1) kościół, 2) dawny kapitułarz (nad nim, na piętrze, oratorium zakonne), 3) kruchta, 4) zakrystia, 5) kaplica błog. Kingi, 6) tzw. Konfesjonał zakonnic (nad nim kaplica Loretańska), 7) furta, 8) rozmównica, 9) klasztor z wirydarzem, 10) skrzydło bramne z wieżą, 11) dziedziniec po północnej stronie kościoła, 12) dawny Dom Kapelana, 13) dawna drewnitnia, 14) „nowa” szkoła dla dziewcząt (z końca XIX w.), 15) dziedziniec gospodarczy ze studnią, 16) miynówka klasztorna (w kanale), 17) zespół zabudowy gospodarczej, 18) „stara” szkoła dla dziewcząt z r. 1828, 19) brama gospodarcza, 20) baszta, 21) ogród w obrębie murów.

Wkładkę założył: mgr M.H. Grabski XII 1998 r.    verte !

(imię, nazwisko, data)

Miejsce przechowywania negatywów: PSOZ Nowy Sącz

Wzór ODZ 1978



c.d. pkt 12.

Następne ważniejsze prace związane z budowlami klaszternymi miały miejsce w latach 1938-40 / roboty różne /, w 1958 / wymiany pokrycia dachowego /, 1965-66 konserwacja fasad z odsłonięciem elementów architektonicznych gotyckich i dekoracji renesansowych pod kier. arch. S. Swiszcowskiego /4. Prace te kontynuowane były w latach 1980-tych i 1990-tych. Obecnie trwają prace konserwatorskie związane z przygotowaniem do wizyty papieskiej.



widok od zachodu



dziedziniec widok od wschodu



dziedziniec północny



1. Miejscowość

S T A R Y      S ą c z

2. Obiekt (nazwa jak w karcie)

Klasztor SS Klarysek

3. Zawartość wkładki (nazwa obiektu lub materiału uzupełniającego)

Ilustracje dodatkowe



furta



furta



przyziemie furty z arkadami



wystawka dachowa



szczyt skrzydła wschodniego klasztoru

Wkładkę założył: mgr M.H. Grabski XII 1998 r.

(imię, nazwisko, data)

Miejsce przechowywania negatywów: .....





42. Wirydarz klasztoru Klarysek. widok od południa; w głębi kościół z kaplicą Loretańską.



44. Kuchnia z r. 1731 przy południowym skrzydle klasztoru Klarysek.



1. Miejscowość

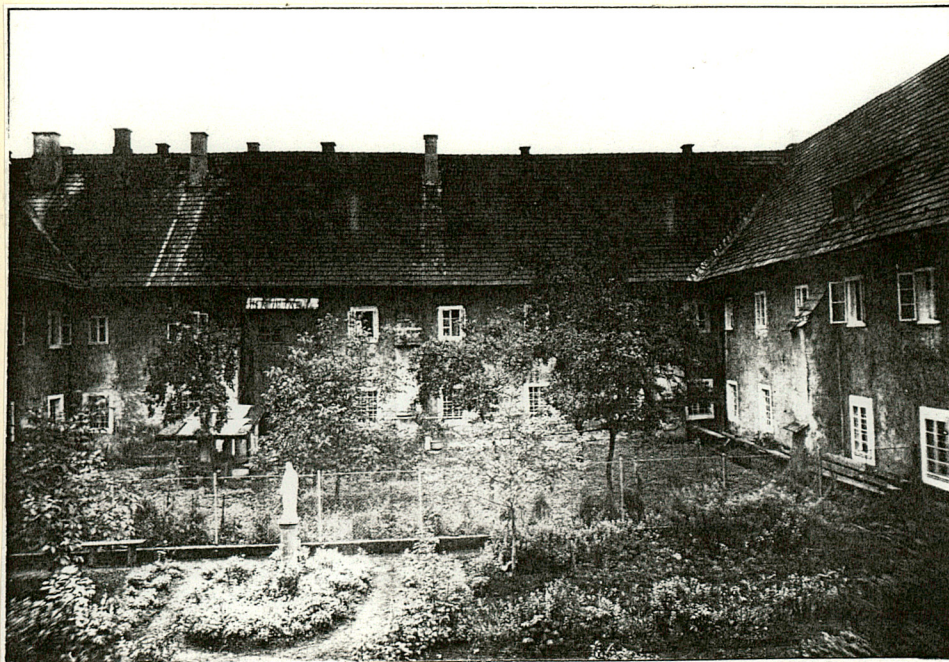
S T A R Y   S Ą C Z

2. Obiekt (nazwa jak w karcie)

Klasztor SS. Klarysek

3. Zawartość wkładki (nazwa obiektu lub materiału uzupełniającego)

Ilustracje dodatkowe.



wirydarz widok od północy

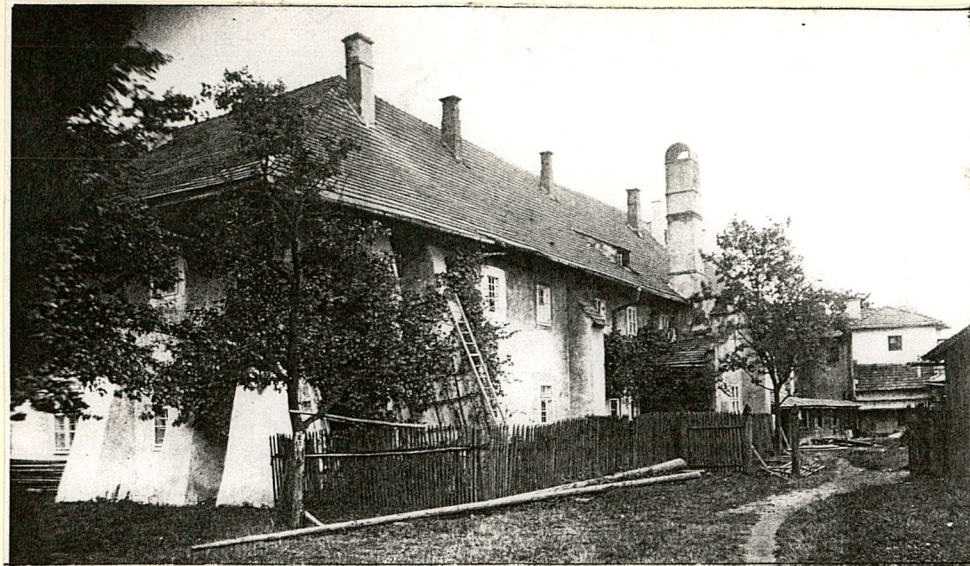
Wkładkę założył: mgr. M.H. Grabski XII 98 r.  
(imię, nazwisko, data)

Miejsce przechowywania negatywów: PSOZ Nowy Sącz

Z-d Poligr. Jan Jasiński W-wa, ul. Wolna 13, tel. 12-43-83

elewacja  
wschodnia  
skrzydła





elewacja północna  
skrzydła południowego



zabudowa  
gospodarcza



kapitularz



1. Miejscowość

2. Obiekt (nazwa jak w karcie)

3. Zawartość wkladki (nazwa obiektu lub materiału uzupełniającego)

S T A R Y      S ą c z

Klasztor SS Klarysek

Ilustracje dodatkowe.



południowy odcinek murów



brama na dziedziniec gospodarczy



odcinek wschodni murów



baszta

Wkładkę założył: mgr M.H. Grabski XII 1998 r.  
(imię, nazwisko, data)

Miejsce przechowywania negatywów: PSOZ Nowy Sącz





budynek bramny



wieża



przejazd



nowsze skrzydło



przejazd



przejazd



nowsze skrzydło



1. Miejscowość

**S T A R Y   S Ą C Z**

2. Obiekt (nazwa jak w karcie)

**Klasztor SS Klarysek**

3. Zawartość wkładki (nazwa obiektu lub materiału uzupełniającego)

**Ilustracje dodatkowe.**



sklepienie przejazdu

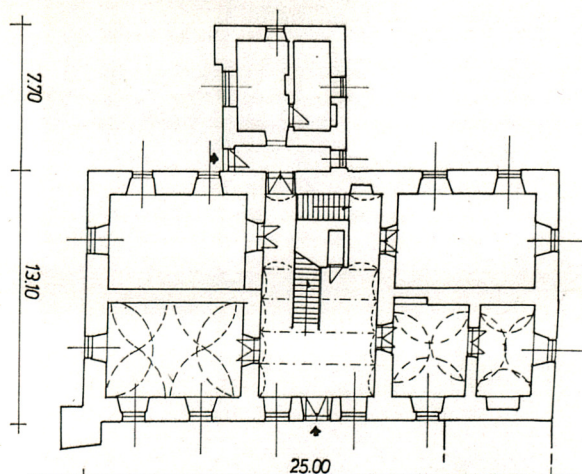


dekoracja sgraffitowa murów



budynek szkoły z XIX w.

— STARY SĄCZ — Dom Kapelana



• parter.

1:200



dom kapelana z 1605 r.



Wkładkę założył: **mgr M.H. Grabski XII 1998 r.**  
(imię, nazwisko, data)

Miejsce przechowywania negatywów: **PSOZ Nowy Sącz**



1. Miejscowość

S T A R Y   S Ą C Z

2. Obiekt (nazwa jak w karcie)

Klasztor SS Klarysek

3. Zawartość wkładki (nazwa obiektu lub materiału uzupełniającego)

Ilustracje dodatkowe.



29. Widok kościoła i klasztoru Klarysek od wschodu, rysunek Macieja Bogusza Stęczyńskiego publikowany w r. 1860.



31. Kościół i furta klasztoru Klarysek, widok od wschodu; fotografia archiwalna z końca w. XIX.



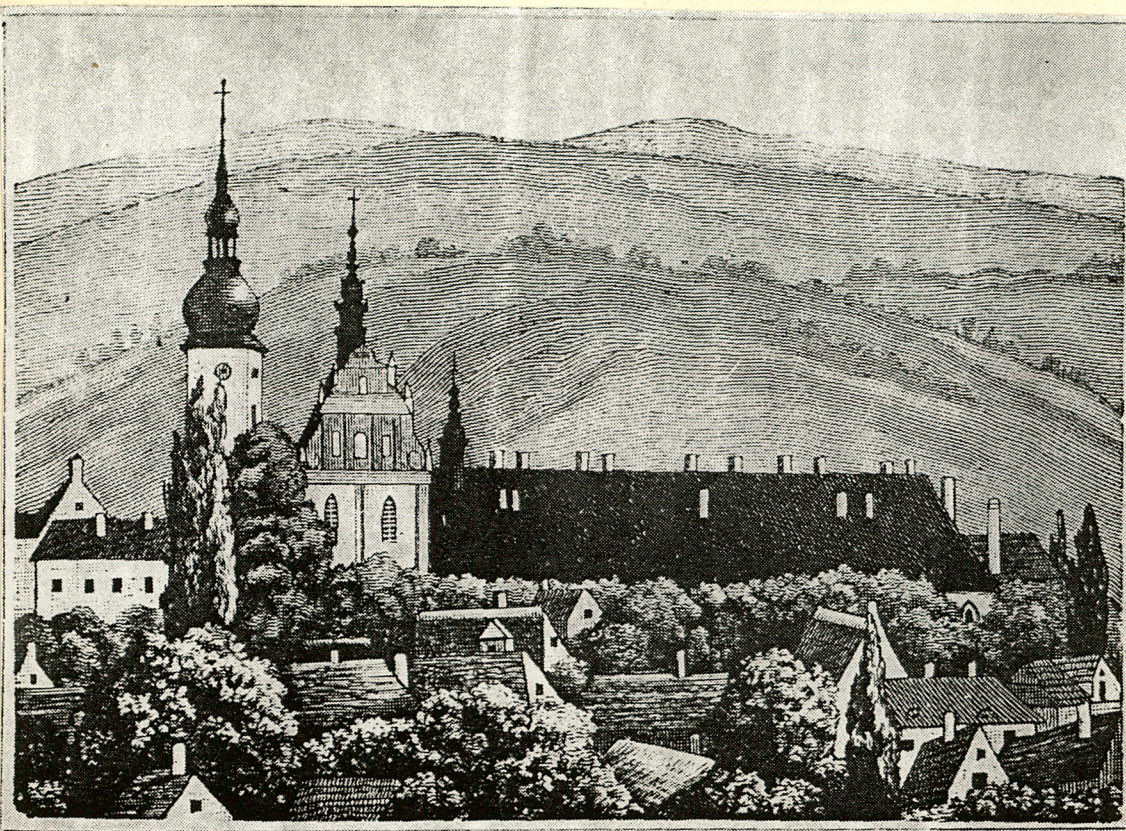
33. Kościół i wieża bramna klasztoru Klarysek, widok od północnego wschodu, fotografia archiwalna sprzed r. 1892.

Wkładkę założył: mgr M.H. Grabski XII 1998 r.

(imię, nazwisko, data)

Miejsce przechowywania negatywów: .....





30. Widok kościoła i klasztoru Klarysek od zachodu, drzeworyt publikowany w r. 1883.

