

1. Obiekt

KOŚCIÓŁ POMOCNICZY P.W. Ś.Ś. PIOTRA I PAWŁA AP.

2. Czas powstania

1739 r.

3. Miejscowość

ŁOSOSINA DOLNA

4. Adres Łososina Dolna nr 80.

nr hipoteczny

5. Przynależność administracyjna

nowosądeckie

województwo

Łososina Dolna

gmina

pow. NOWY SĄCZ

6. Poprzednie nazwy miejscowości

-

7. Przynależność administracyjna

przed 1 VI 1975

krakowskie

województwo

Nowy Sącz

powiat

8. Właściciel i jego adres

Parafia Rzymsko-Katolicka  
33-314 Łososina Dolna  
nr 80.

9. Użytkownik i jego adres

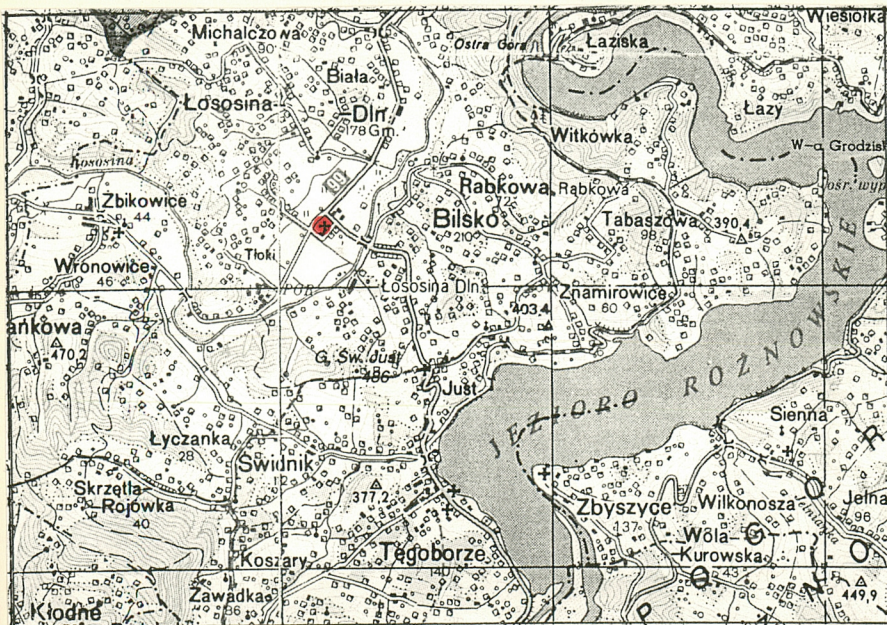
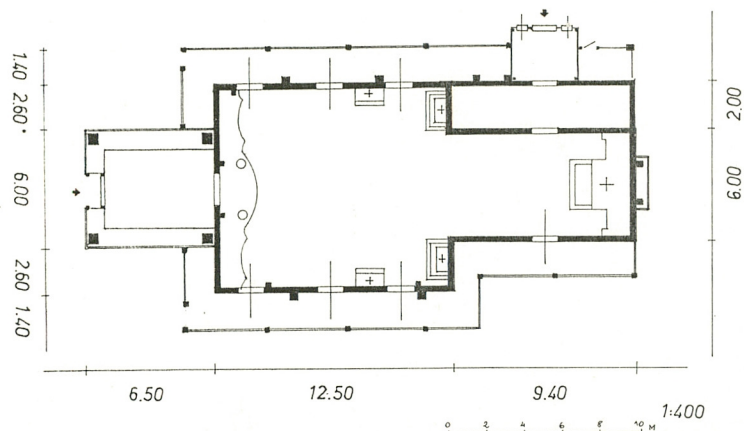
j.w.

10. Rejestr zabytków

Nr A-23

data 27.12.1964

— ŁOSOSINA DOLNA — kościół p.w. Ś.Ś. Piotra i Pawła Ap.





Wieś Łososina Dolna istniała przed 1325 rokiem, jako wieś fundacji ryccerskiej. Prawo niemieckie otrzymała w 1339 roku od królowej Jadwigi, wdowy po Władysławie Łokietku. Pierwsza wzmianka o parafii pochodzi z wykazów świętopietrza płaconego w 1325 roku. Uposażenie parafii nastąpiło w 1333 roku, z rąk królowej Jadwigi.

O pierwszej świątyni brak wiarygodnych wzmianek. Drugi kościół powstać miał w latach 1470-80 i przetrwał do 1738 roku, kiedy to został rozebrany z "powodu starości". Obecny kościół p.w. ŚŚ. Piotra i Pawła wzniesiony został w 1739 roku, staraniem ówczesnego proboszcza ks. Piotra Przedborskiego. Przy budowie wykorzystano niewielkie fragmenty / elementy / z budowli poprzedniej / obramienia datowane na przełom XV i XVI wieku /. Do czasów nam obecnych kościół przetrwał bez większych zmian. Odnawiany był kilkakrotnie, m.in. w pocz. XX wieku, oraz gruntownie we wnętrzach w 1966 roku / polichromia proj. M. Ritter, wyk. przez Tadeusza i Zofię Knausów /. W tym też okresie w otoczeniu kościoła wzniesiono murowaną dzwonnice proj. arch. Antoniego Mazura.

Kościół otoczony jest murem kamiennym wzniesionym w 1847, z pięcioma kaplicami w których umieszczone są przedstawienia Ewangelistów oraz kamienna rzeźba Chrystusa w Ogroju z 1857 roku. W ogrodzenie wkomponowano w 1953 roku dwie bramki / jedna z posągami ŚŚ. Piotra i Pawła Ap.

Kościół drewniany, konstrukcji zrębowej, szalowany. Od zachodu wieża konstrukcji słupowej, oszalowana. Kościół jednonawowy, o nawie zbliżonej do kwadratu, z prezbiterium prostokątnym przy którym niewielka zakrystia ze składzikiem i przedsionkiem od północy.

c.d. wkł. 1.

Sytuacja. Kościół usytuowany jest w środkowej części wsi Łososiny Dolnej po południowej stronie szosy krajowej Kraków / Tarnów / - Nowy Sącz, w pobliżu centrum administracyjno-handlowego miejscowości. Znajduje się w odległości ok. 200 m od ciągu szosy. Kościół jest orientowany, położony na działce nr 444. Otacza go murowane z kamienia ogrodzenie, w obrębie którego znajduje się 5 kaplic murowanych i jedna drewniana. W kaplicach murowanych malowidła ściennie przedstawiające czterech Ewangelistów, w jednej z kaplic rzeźba kamienna Chrystusa w Ogroju z 1857 roku. Ogrodzenie wzniesione w 1847 roku, w 1953 uzupełnione o dwie bramki / z posągami ŚŚ. Piotra i Pawła na bramce południowej /. Po stronie północnej kościoła drewniana kaplica, obecnie bez specjalnego przeznaczenia.

Kościół drewniany, konstrukcji zrębowej, szalowany. Jednonawowy, o nawie kwadratowej i węższym, prostokątnym prezbiterium. Do nawy od zachodu dobudowana kwadratowa w rzucie wieża, konstrukcji słupowej, ze ścianami pochyłymi, oszalowanymi. Wieża czterokondygnacyjna. Po stronie północnej prezbiterium wąska zakrystia ze składzikiem i niewielkim przedsionkiem. Nawa i prezbiterium na zewnątrz otoczone sobotami wspartymi na słupach, ze ścianami zaszalowanymi dołem i przesłoniętymi górą ażurem z toczonych tralek. Dachy nawy i prezbiterium siodłowe, o więźbie krokwiowej, z przysuwnicami, wspartej na słupach. Dachy te o odrębnych kalenicach i wysokościach, pokryte blachą. Daszki sobót pulpitowe. W kalenicy nawy wieżyczka na sygnaturkę, barkowa, baniasta, z latarnią. Wieża z hełmem barokowym, baniastym, okutym blachą. Wyposażenie wnętrza barokowe i rokokowe.

Materiał, konstrukcja, technika.

Podmurówka kościoła wykonana z kamienia łamanego, układanego na zaprawie wapienno-piaskowej. Z zewnątrz obudowana szalunkiem deskowym, z małym daszkiem okapowym. Podwaliny wykonane z drzewa modrzewiowego, obrabianego mechanicznie. Belki podwalin o przekrojach zbliżonych do kwadratu, wiązane w węglach na zamek z czopowaniem. Ściany nawy, prezbiterium i zakrystii wzniesione w konstrukcji zrębowej, z belek drewna modrzewiowego. Belki ścian o przekrojach prostokątnych, wiązane w węglach na zamek. Z zewnątrz i od wewnątrz ściany nawy wzmacniane lisicami. Ściany osłonięte szalunkami deskowymi, przybijanymi w układzie pionowym na styk, z nadbitymi listewkami. Ściany nawy i prezbiterium obudowane sobotami o konstrukcji szkieletowej, ze słupami zaczopowanymi dołem w belkach podwaliny, górą w belce oczepu. Ścianki pod sobotami wypełnione dołem szalunkiem deskowym, górą ażurem z balustradką z toczonych tralek. Szalunek ścian lakierowany. Wieża od zachodu wzniesiona w konstrukcji słupowej, ze ścianami pochyłymi, oszalowanymi deskami. Kondygnacje wieży wydzielone wydatnymi, profilowanymi gzymsami z daszkami okapowymi. Przy prezbiterium od północy mały składowy i przedsionek-kruchta w konstrukcji szkieletowej, zaszalowane. Gzymsy podokapowe ścian nawy i prezbiterium z profilowanych listew, z nadwieszonymi ozdobnymi kroksztynkami. Stropy nad wnętrzem płaskie deskowe. Posadzka nawy z płyt kamiennych, w prezbiterium i zakrystii podłoga deskowa. Otwory okienne w ścianach nawy i prezbiterium smukłe, prostokątne, z oknami drewnianymi sześciopłetwowymi. W ścianach zakrystii małe okienka od wschodu, zróżnicowanej wielkości, z podziałkami drobnokwaterowymi. W ścianach wieży małe, koliste otwory wentylacyjne o deskowych opaskach rozmieszczone w każdej z kondygnacji wieży.

c.d. wkł. 1.



14. Kubatura

ok. 2600 m<sup>3</sup>

15. Powierzchnia użytkowa zab.

ok. 280 m<sup>2</sup>

16. Przeznaczenie pierwotne

kościół parafialny

17. Użytkowanie obecne

kościół pomocniczy

18. Prace budowlane i konserwatorskie, ich przebieg i dokumentacja

Zob. pkt 12.

19. Stan zachowania (fundamenty, ściany zewnętrzne, ściany wewnętrzne, sklepienia, stropy, konstrukcje dachowe, pokrycie dachu, wyposażenie i instalacje)

Budowla w złym stanie technicznym. Wymagana ekspertyza konstrukcyjna oraz wymiana zużytego materiału / podwaliny, dolne partie szalunku /. Obiekt wyłączony z kultu, wewnątrz ulega powolnej dewastacji.

20. Najpilniejsze postulaty konserwatorskie

Otoczyć opieką konserwatorską.



21. Akta archiwalne (rodzaj akt, numer i miejsce przechowywania)

1. Archiwum Diecezjalne w Tarnowie. Akta Parafii Łososina Dolna / Jakubkowice / 1640 - 1930 - Sygn. ŁŁs/ IX.
2. Archiwum Parafialne w Łososinie Dolnej. Kronika Parafialna od 1830, Księgi metrykalne od 1676 r.

22. Bibliografia

1. Słownik Geograficzny Królestwa Polskiego i innych krajów ... T.V, Warszawa 1884, s. 736.
2. Rocznik Diecezji Tarnowskiej za 1972 r. Tarnów 1972, s. 149 - 150.
3. Brykowski R., Kornecki M., Drewniane kościoły w Małopolsce Południowej. Ossolineum 1984, s. 81.
4. Kornecki M., Małopolskie kościoły drewniane doby baroku. "Teka Komisji Urbanistyki i Architektury", T. 12, 1978, T. 13, 1979, z. 2.
5. Kydryńska A., Wybrane problemy konserwacji dzieł sztuki w środkowej części Polskich Karpat. "Karpaty", nr 1-2, 1975, s. 32 - 37.

23. Źródła ikonograficzne i fotograficzne (rodzaj, miejsce przechowywania, sygnatury)

24. Uwagi różne

25. Opracował

tekst ..... mgr Marek H. Grabski grudzień 1997 r.  
imię, nazwisko, data, podpis

plany, rysunki ..... j.w. pomiar własny  
imię, nazwisko, data, podpis

zdjęcia fotogr. .... j.w. listopad 1997 r.  
imię, nazwisko, data, podpis

miejsce przechowywania negatywów ..... PSOZ Nowy Sącz

KARTA PO WYPEŁNIENIU PODLEGA OCHRONIE NA PODSTAWIE PRZEPISÓW PRAWA AUTORSKIEGO !

26. Adnotacje o inspekcjach, informacje o zmianach (daty, imiona i nazwiska wypełniających)

27. Załączniki



1. Miejscowość

2. Obiekt (nazwa jak w karcie) Kościół

3. Zawartość wkładki (nazwa obiektu lub materiału uzupełniającego)

Ł O S O S I N A D O L N A

pom. p.w. Ś.Ś. Piotra i Pawła Ap.

C.d. tekstu + ilustracje.

c.d. pkt 12.

Wieża od zachodu dobudowana do nawy, na rzucie kwadratu, z kruchtą w przyziemiu. Wnętrze nakryte stropami płaskimi. Na zewnątrz nawa i prezbiterium od północy otoczone sobotami wspartymi na słupach pomiędzy którymi wypełnienia ażurowe z toczonych tralek i szalunku deskowego. Dachy korpusu siodłowe, o oddzielnych kalenicach, kryte blachą. W kalenicy nawy wieżyczka na sygnaturkę barokowa, baniasta, z latarnią. Wieża o czterech kondygnacjach, nakryta barokowym, baniastym hełmem z latarnią. Wyposażenie wnętrza barokowe i rokokowe.



widok od wschodu

mgr M.H. Grabski XII 1997 r.

Wkładkę założył: .....  
(imię, nazwisko, data)

PSOZ Nowy Sącz

Miejsce przechowywania negatywów: .....

Z-d Poligr. Jan Jasiński W-wa, ul. Wolna 13, tel. 12-43-83

c.d. pkt 13.

Otworki drzwiowe. W wejściu do przedsionka pod wieżą portal drewniany, rzeźbiony, zwieńczony trójkątnym szczycikiem z dekoracją listwową. Portal współczesny. W nim drzwi dwuskrzydłowe, deskowo-spagowe, obite listwami w jodełkę. W przejściu z przedsionka do nawy drzwi dwuskrzydłowe płycinowe, w futrynie skrzynkowej. W przejściu z prezbiterium do zakrystii obramienie belkowe, prostokątne, z drzwiami deskowo-spagowymi, jednoskrzydłowymi. W przejściu pomiędzy zakrystią a składzikiem obramienie portalu późnogotyckiego z przełomu XV i XVI wieku, pochodzące ze starego kościoła.

Dachy nawy i prezbiterium siodłowe, strome, o więźbie krokwiowej, z przysuwnicami i słupami. Połacie pokryte blachą. Nad zakrystią i składzikiem połąć północna przedłużona. Przedsionek-kruchta przy zakrystii z daszkiem dwuspadowym. Soboty z daszkami pulpituowymi. W kalenicy nawy wieżyczka na sygnaturkę, barokowa, z latarnią, pobita blachą. Hełm wieży baniasty, barokowy, z latarnią, okuty blachą.

Wyposażenie wnętrza.

Polichromia ścian figuralna i ornamentalna, pochodząca z 1966 roku, wykonana wg proj. Marii Ritter przez Tadeusza i Zofię Knausów. W stropach dekoracja patronowa, malowana na naklejonym papierze. Na parapecie chóru muzycznego polichromia rokokowa z 2 poł. XVIII wieku, odkryta i konserwowana przez T. i Z. Knausów w 1966 roku.

Chór muzyczny o parapecie wklęsło-wypukłym, wsparty na dwu słupach przysściennych i dwu drewnianych, polichromowanych kolumnkach. Prospekt organowy z końca XVIII lub pocz. XIX wieku, architektoniczny, czterosłupowy, jednokondygnacyjny, polichromowany.

Ołtarz główny - późnobarokowy, z 2 ćw. XVIII wieku, architektoniczny, trójosiowy, flankowany pilastrami i kolumnkami. Po bokach z dwiema bramkami. W ołtarzu rzeźbiona grupa Ukrzyżowania współczesna ołtarzowi. W polach ponad bramkami malowidła: Wręczenie kluczy św. Piotrowi i Chrystus ukazujący się św. Pawłowi. W antepedium rzeźbiona Ostatnia Wieczerza. W zwieńczeniu ołtarza mandorlia z Trójcą Św.

Ołtarze boczne przy tęczy - rokokowe, z 3 ćw. XVIII wieku, architektoniczne, jednokondygnacyjne, flankowane kolumnkami, z dekoracją małżowinowo-chrzastkową. W lewym wzmiankowany był obraz Matki Boskiej z Dzieciątkiem w typie Hodegatrii, gotycki z 1 poł. XV wieku, wg tradycji pochodzący z kościoła w Jakubkowicach. Przeniesiony do nowego kościoła. W ołtarzu obraz M. Boskiej Częstochowskiej, współczesny.

verte!

Wzór ODZ 1978 r.





widok od pld-wach.



przyziemie wieży

W prawym obraz św. Józefa z Dzieciątkiem, późnobarokowy z 2 poł. XVIII wieku

Ołtarze w nawie rokokowe z 1826 roku, architektoniczne, jednokondygnacyjne, o skromnym detalu, polichromowane. W prawym płaskorzeźba Matki Boskiej Różańcowej z św. Dominikiem i Katarzyną Sieneńską, w tradycji barokowej z 1873 roku. W lewym obraz Najśw. Serca Jezusa z XX wieku, w miejscu wzmiankowanego barokowego obrazu św. Sebastiana z XVIII wieku

Ponadto w kościele :

Konfesjonały rokokowe /2/ z 2 poł. XVIII wieku, z malowidłami o tematyce spowiedzi.

Obraz Zdjęcia z krzyża, ujęty ramą o motywie draperii, barokowy z XVIII wieku.

- Rzeźby :
1. Krucyfiks barokowy , z ok. poł. XVIII wieku
  2. krucyfiks z ok. poł. XIX w.
  3. Matka Boska Bolesna ze św. Janem Ewangelistą, z ok. poł. XIX wieku.

Krzyż ołtarzowy rokokowy z 2 poł. XVIII wieku

Skarbona drewniana okuta, z XVIII wieku

Lichtarz na paschał, klasycystyczny z pocz. XIX w.

Stacje drogi krzyżowej o charakterze ludowym, mal. Jakub Lisowski w 1827 roku.

Przy kościele, na zewnątrz ogrodzenia murowana z cegły i betonu dzwonnica w kształcie potrójnej arkady. Dzwonnica zbudowana w 1966 roku, wg projektu arch. Antoniego Mazura.

Na wschodniej ścianie prezbiterium kościoła kapliczka z krucyfiksem, Ponad nią gloria wycinana w drewnie z monogramem MARYA.



elewacja  
południowa



1. Miejscowość

2. Obiekt (nazwa jak w karcie) Kościół

3. Zawartość wkładki (nazwa obiektu lub materiału uzupełniającego)

ŁOSOSINA DOLNA pom. p.w. Ś.Ś. Piotra i Pawła. Ilustracje dodatkowe.



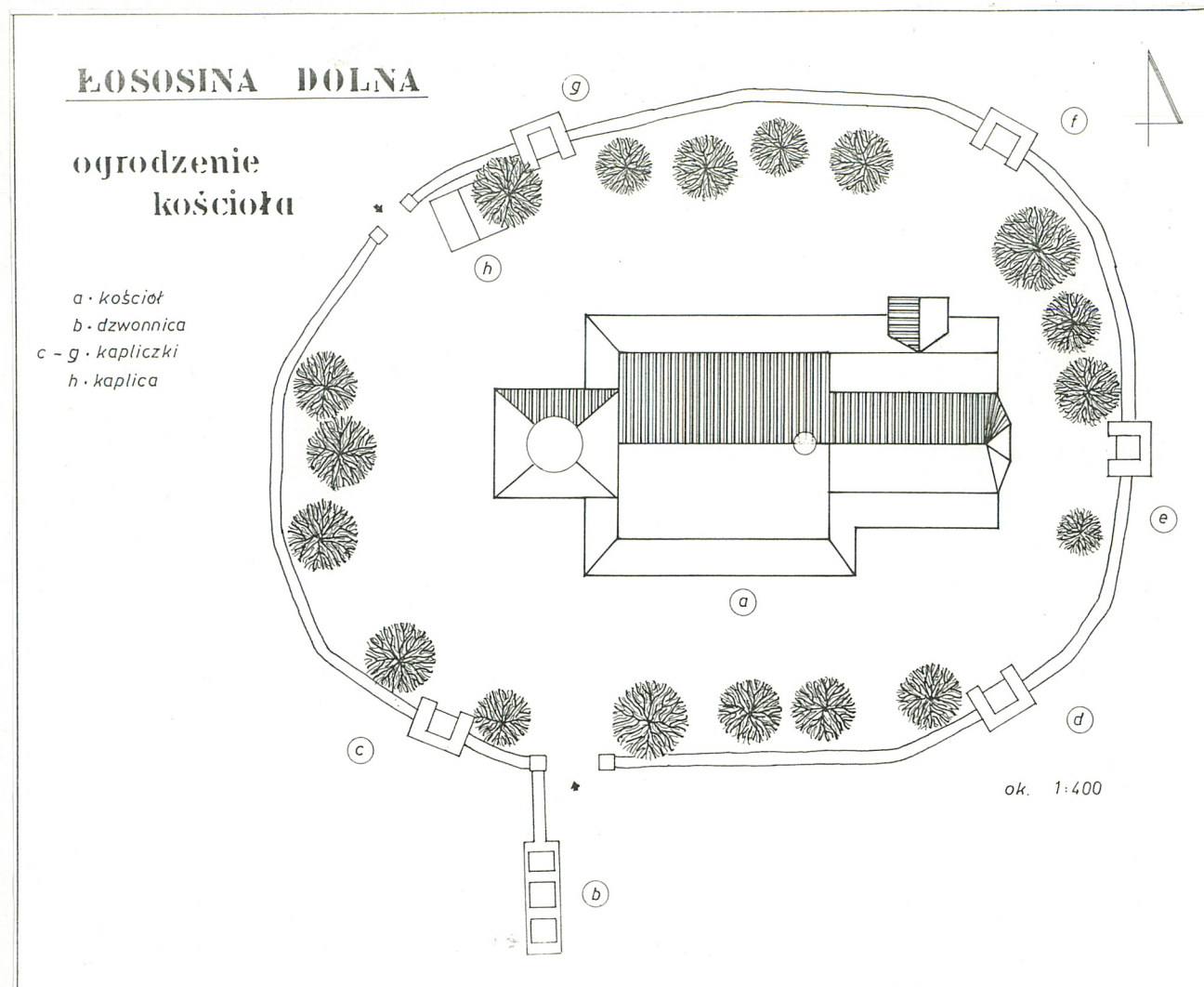
soboty



Wkładkę założył: mgr Marek H. Grański XII 1997 r.  
(imię, nazwisko, data)

Miejsce przechowywania negatywów: PSOZ Nowy Sącz

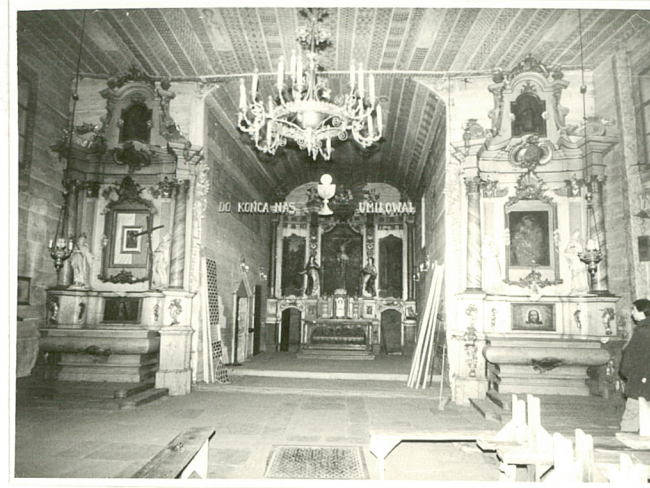
Z-d Poligr. Jan Jasiński W-wa, ul. Wolna 13, tel. 12-43-83







widok od północy



widok z nawy na prezbiterium



chór muzyczny

ołtarz  
główny





1. Miejscowość

2. Obiekt ( nazwa jak w karcie ) Kościół

3. Zawartość wkładki ( nazwa obiektu lub materiału uzupełniającego )

Ł O S O S I N A D O L N A

pom. p.w. Ś.Ś. Piotra i Pawła.

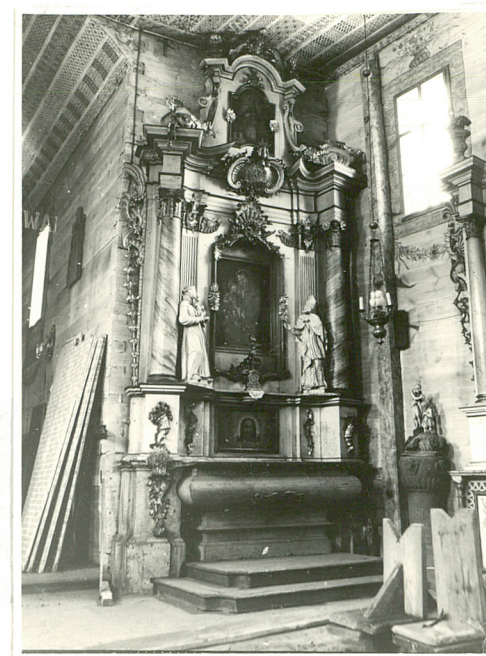
Ilustracje dodatkowe.



ołtarz boczny / lewy /



ołtarz główny



ołtarz boczny / prawy /

mgr M.H. Grabski XII 1997 r.

Wkładkę założył: .....

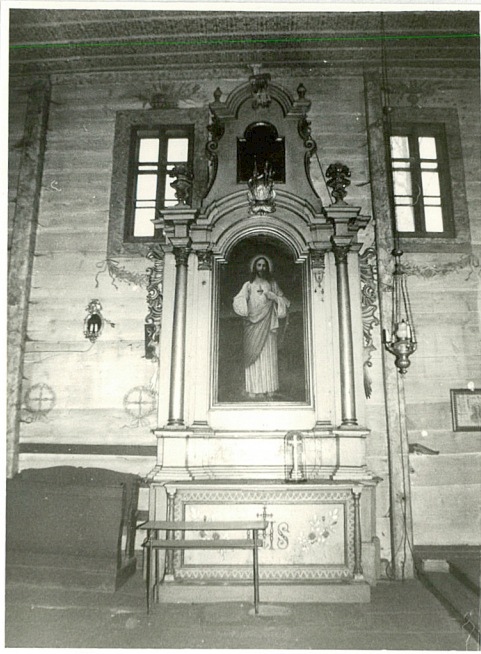
(imię, nazwisko, data)

PSOZ Nowy Sącz

Miejsce przechowywania negatywów: .....

Z-d Poligr. Jan Jasiński W-wa, ul. Wolna 13, tel. 12-43-83





ołtarz  
w nawie  
/ lewy /



ołtarz  
w nawie  
/ prawy /



ogrodzenie kościoła / widok od zachodu /



ogrodzenie kościoła / widok od południa /



1. Miejscowość

2. Obiekt (nazwa jak w karcie) Kościół

3. Zawartość wkładki (nazwa obiektu lub materiału uzupełniającego)

ŁOSOSINA DOLNA

pom. p.w. Ś.Ś. Piotra i Pawła.

Ilustracje dodatkowe.



ogrodzenie kościoła / widok od wschodu /



ogrodzenie kościoła od strony wewnętrznej



ogrodzenie kościoła / widok od półn-wsch./



drewniana kaplica w obrębie ogrodzenia

Wkładkę założył: mgr M.H. Grabski XII 1997 r.  
(imię, nazwisko, data)

PSOZ Nowy Sącz

Miejsce przechowywania negatywów: .....

Z-d Poligr. Jan Jasiński W-wa, ul. Wolna 13, tel. 12-43-83

Wzór ODZ 1978 r.





kapliczki z 1847  
roku w ogrodzeniu  
kościół





1. Miejscowość	2. Obiekt (nazwa jak w karcie <del>Kościół</del> )	3. Zawartość wkładki (nazwa obiektu lub materiału uzupełniającego)
Ł O S O S I N A D O L N A	pom. p.w. Ś.Ś. Piotra i Pawła.	Ilustracje dodatkowe.



murowana dzwonnica z 1966 r.



nowy kościół w Łososinie Dolnej

Wkładkę założył: mgr M.H. Grabski XII 1997 r.,  
(imię, nazwisko, data)  
PSOZ Nowy Sącz

Miejsce przechowywania negatywów: .....