

1. Obiekt

**DAWNY MŁYN WODNY - STOLARNIA**

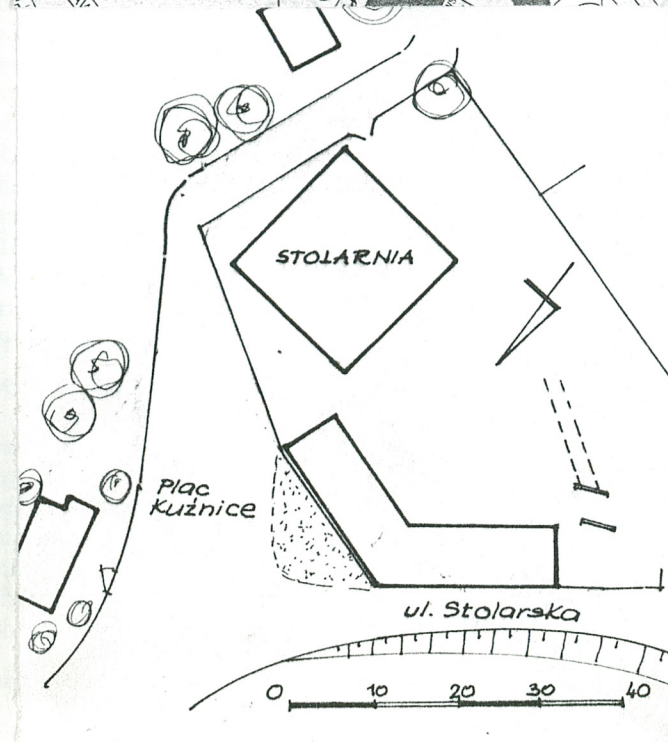
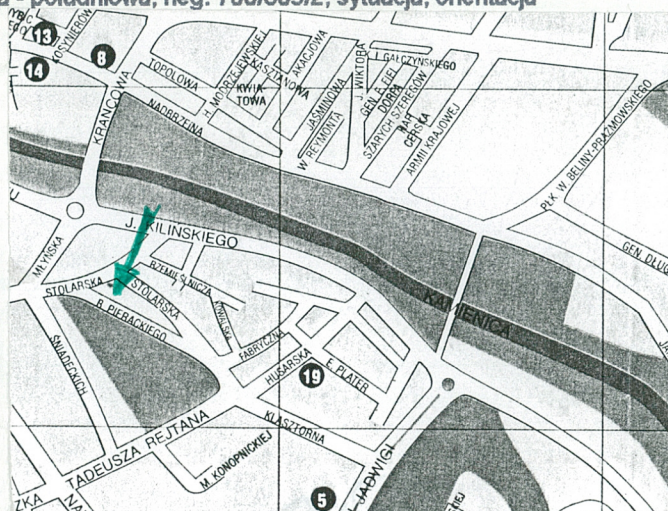
2. Czas powstania

**1906**

3. Miejscowość

**NOWY SĄCZ**

11. Widok budynku od strony wschodniej - frontowej, neg. 700/609/1, elewacja boczna - południowa, neg. 700/609/2, sytuacja, orientacja



4. Adres

ul. Stolarska 8

nr hipoteczny

5. Przynależność administracyjna

województwo nowosądeckie

gmina Nowy Sącz

6. Poprzednie nazwy miejscowości

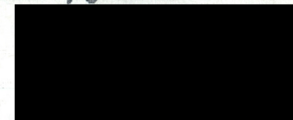
7. Przynależność administracyjna

przed 1 VI 1975

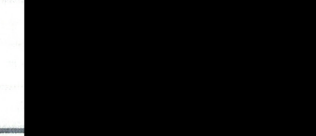
województwo krakowskie

powiat Nowy Sącz

8. Właściciel i jego adres



9. Użytkownik i jego adres



10. Rejestr zabytków

Nr

data



## 12. Autorzy, historia obiektu, określenia stylu

Dawny młyn wodny położony jest w miejscu gdzie już w średniowieczu koncentrowały się zakłady przemysłowe a miejsce nosiło tradycyjną nazwę Młynów - Hamerów. W XVI w. funkcjonowały tu kuźnice sierpowe miejskie, księży wikarów i prywatnych właścicieli czerpiące napęd z młynówki prowadzonej od rzeki Kamienicy. Z zachowanej lustracji z 1564 roku wiadomo, że do miasta należała fabryka sierpów i 3 kuźnice. Wzdłuż młynówki usytuowane było osiedle zamieszkałe przez sierparzy i hamerników. W poł. XVII w., zakłady na młynówce rzeki Kamienicy zostały zniszczone w czasie działań wojennych. W końcu XVIII w. pojawiły się tu ponownie małe zakłady przemysłowe - kuźnice, młyny, folusze i tartaki. Nowoczesny młyn typu "amerykańskiego" w miejscu zlikwidowanego folusza zbudował w 1868 roku Andrzej (Jędrzej) Jenkner, osadnik ze Śląska (młyn typu amerykańskiego zbudował Tomasz Elliot i Oliver Evans w 1783 roku. Charakteryzował się pionowym układem przemiału z nowoczesnymi maszynami transportu pionowego i czyszczarnią z odsiewaczami płaskimi. Niskie budynki młynów zbożowych systemu niemieckiego [młyny pyłowe] zastąpiły wielopiętrowe gmachy. Pierwszy młyn systemu amerykańskiego na ziemiach polskich zbudowali bracia Henryk i Tomasz Łubieńscy w 1835 roku na Solcu w Warszawie). W latach 80-tych XIX w. do Andrzeja Jenknera należały dwa młyny. W 1886 roku płacił 31,50 zł podatku. W 1886 roku wprowadził do przemiału młewniki walcowe. Andrzej Jenkner i jego brat Jan mieli ambicje projektantów i projekt młyna mógł być ich autorstwa. Budynek młyna współczesną bryłę i konstrukcję zyskał w 1906 roku. Już w latach 20-tych XX w. funkcjonowała tu stolarnia należąca do Spółki Stolarskiej "ROZWÓJ". Budynek stolarni w latach 30-tych przejęty został przez miasto. We wrześniu 1938 roku bracia Stefan i Eugeniusz Boruch (właściciele malej stolarni) wystąpili z podaniem o zezwolenie na budowę nowej stolarni. Miasto zaproponowało im kupno za 23 tys zł mocno zaniedbanego budynku przy ul. Stolarskiej 8. W 1941 roku przy budynku produkcyjnym bracia Boruch postawili suszarnię i magazyn drewna.

dokończenie opisu w zał. nr 7

## 13. Opis ( sytuacja, materiał i konstrukcja, rzut, bryła, elewacje, wnętrze, wyposażenie, instalacje )

**Sytuacja.** Budynek produkcyjny dawnego młyna położony jest przy ul. Stolarskiej prowadzonej od placu Kuźnice na ogrodzonej działce przylegającej do skarpy doliny rzeki Kamienica. Działka nr 19/1 i 19/2, w obrębie 73 oraz pgr. nr 1773/12 posiada powierzchnię 2441 m<sup>2</sup> (24 ary i 41 m<sup>2</sup>). Granicę zachodnią i południową działki stanowił kanał młynówki prowadzonej od koryta rzeki Kamienicy (od 1976 roku zasypanej - słabo czytelnej w terenie). Granicę północną stanowi stroma skarpa u podnóża której prowadzony był upust jałowy. Po kanale upustu jałowego pozostał w terenie czytelny kanał o betonowych ścianach i mostek leżący na przedłużeniu szopy i suszarni drewna. Budynek produkcyjny dawnego młyna położony jest przy zach., granicy działki i dominuje kubaturą wśród otaczającej go zabudowy, która posiada charakter willowy. Od strony pół-wsch., położony jest zbudowany w 1941 roku budynek suszarni i szopy na drewno. Brama wjazdowa na teren prowadzi od wschodu z ul. Stolarskiej.

**Materiał i konstrukcja.** Budynek wzniesiony w tradycyjnej murowanej konstrukcji. Fundamentu murowane z kamienia i cegły. Ława fundamentowa posadowiona na głębokości 1,18 m posiada szerokość 1,20 m. Ściany o zmiennej grubości murowane z cegły na zaprawie cementowo-wapiennej. Grubość ścian: parteru - 77 cm, I kondygnacji - 72 cm, II kondygnacji - 63 cm, poddasza - 46 cm, ściana szczytowa poddasza - 38 cm. Ściany wzmocnione płaskimi pilastrami (lizenami). Posadzka przyziemia z wylewki betonowej zatartej na mokro o grubości ok. 15 cm. Stropy międzykondygnacyjne drewniane, nagie. Podciągi z krawędziaków 25 x 30 cm wsparte na odsadzkach ścian nośnych i trzech słupach. Słupy drewniane z krawędziaków 25 x 30 cm, w przyziemiu posadowione na fundamentach punktowych, betonowych. Na legarach ułożone belki poprzeczne z krawędziaków 25 x 30 w rozstawie co ok. 90 cm. Podłoga z dyli i desek. Więźba dachowa krokwiowo-płatwiowa z potrójnym stolcem z mieczami wzmocniona zastrzałami bocznymi. Krokwie z krawędziaków 15 x 18 cm, płatwie i zastrzały z krawędziaków 16,5 x 19,5 cm. Pokrycie dachu z blach stalowej, ocynkowanej, płaskiej na deskowaniu. Dach od spodu podbity deskami. Komunikacja wewnętrzna prowadzona schodami drabiniastymi o zróżnicowanej konstrukcji. Na pierwszą kondygnację schody zewnętrzne, stalowe na galerii z odeskowanym gankiem. Z galerii wejście przez sień do części produkcyjnej i do mieszkania. Wewnątrz na parter i II kondygnację schody drabiniaste drewniane a na poddasze stalowe. Stolarka okienna zachowana w oknach części mieszkalnej, drewniana pojedyncza z drobnymi podziałami. Drzwi wejściowe drewniane, płycinowe. Pod budynkiem prowadzony kanał z komorą koła wodnego. Kanał o ścianach i stropie betonowym. Wylot kanału licowany regularnymi ciosami piskowca. Komora koła wodnego częściowo zasypana przykryta deskami.

**Plan.** Budynek wolnostojący na planie kwadratu o wymiarach 18,43 x 18,43 m. W przyziemiu podział ściankami murowanymi z cegły, tynkowanymi na pomieszczenia komory koła wodnego, warsztat ślusarski i szatnię dla pracowników. Na pierwszej kondygnacji wydzielone mieszkanie 2-pokojowe z kuchnią. Ściany części mieszkalnej szalowane z desek. II kondygnacja i poddasze jednoprzestrzenne.

**Bryła.** Budynek 4-kondygnacyjny z użytkowym poddaszem, przykryty dachem dwuspadowym o znacznym spadku.

**Elewacje.** Elewacje zewnętrzne spoinowane z polami tynkowanymi. Podziały pionowe wprowadzają pilastry spoinowane dzielące elewacje na osie. Podziały poziome (kondygnacyjne) gzymsem ceglany na I i II kondygnacji. Otwory okienne prostokątne zwieńczone nadprożem w łuku odcinkowym i parapetem. Nadproża i parapety ceglane. Każda elewacje zwieńczona gzymsem schodkowym, koronującym. Elewacje szczytowe 4-osiowe o symetrycznym podziale. Elewacje boczne również 4-osiowe. Wlot do kanału zasypany gruzem. Wylot w elewacji budynku licowany ciosami z piskowca w formie otworu sklepionego.

**Wyposażenie.** W budynku brak wyposażenia w maszyny i urządzenia młyńskie czy stolarskie. Zachowana szczątkowo instalacja elektryczna. W części adaptowanej na mieszkanie zachowany piec węglowy - kaflowy.



<b>14. Kubatura</b>  5091,00 m <sup>3</sup>	<b>15. Powierzchnia użytkowa</b> powierzchnia zabudowy - 339,412 m <sup>2</sup> powierzchnia użytkowa - 1698,20 m <sup>2</sup>	<b>16. Przeznaczenie pierwotne</b>  młyn wodny	<b>17. Użytkowanie obecne</b>  budynek nieużytkowany
<b>18. Prace budowlane i konserwatorskie</b>  <p>Budynek produkcyjny młyna wodnego systemu amerykańskiego zbudowano w 1906 roku. Już w 1920 roku funkcjonował tu zakład stolarski należący do spółdzielni "JEDNOŚĆ". Maszyny i urządzenia młyńskie zastąpiły maszyny do przerobu przemysłowego drewna. W 1938 roku budynek od miasta kupili bracia Stefan i Eugeniusz Boruch. W budynku prowadzili zakład stolarski utrzymując napęd z koła wodnego i centralny układ pędni pasowych (patrz przekrój budynku z planem urządzeń napędowych i rozmieszczeniem maszyn zał. nr. 6). W latach 1951-1970 funkcjonowała tu stolarnia. W latach 1970-1972 obiekt nieużytkowany pozbawiony został całkowicie maszyn i wyposażenia. Zlikwidowano koło wodne i centralny układ napędu maszyn i urządzeń. W latach 1972-1990 w budynku urządzono magazyny RSW "Prasa-Książka-Ruch".</p> <p>Budynek utrzymał plan, bryłę, materiał z okresu budowy. Prace budowlane ograniczały się do utrzymania budynku w dobrym stanie technicznym. W 1938 roku część pomieszczeń na I kondygnacji adaptowano na mieszkanie. Wydzielono tu ściankami działowymi w konstrukcji drewnianej dwa pokoje i kuchnię. W pokoju ustawiono piec kaflowy. Wejście do mieszkania i części produkcyjnej poprowadzono stalowymi schodami i galerią po zewnętrznej ścianie budynku.</p> <p>W latach 70-tych XX w., wymieniono pokrycie dachu i zabudowano nowe schody wewnętrzne. Prowadzono prace remontowe elewacji zewnętrznych, ocieplając częściowo ściany płytami ze styropianu. Przystąpiono do wymiany stolarki okiennej. Prac nieukończono. Budynek od 1991 roku nieużytkowany. Nowy właściciel planuje urządzenie w budynku centrum biurowego.</p>		<b>19. Stan zachowania ( fundamenty, ściany zewnętrzne, ściany wewnętrzne, sklepienia, stropy, konstrukcje dachowe, pokrycie dachu, wyposażenie i instalacje )</b>  Stan zachowania budynku dobry. Fundamenty, ściany nośne w dobrym stanie technicznym. Stropy i konstrukcja więźby dachowej w stanie dobrym. Budynek nieużytkowany od kilkunastu lat wymaga remontu. W złym stanie technicznym są elewacje zewnętrzne pozbawione tynków i z częściowo skorodowaną cegłą. Stolarka okienna wymaga wymiany. Teren wokół budynku zaniedbany powinien być uporządkowany.	
		<b>20. Najpilniejsze postulaty konserwatorskie</b>  <p>Budynek stanowi typową konstrukcję młyna typu amerykańskiego. Bogaty detal elewacji zewnętrznych jest charakterystyczny dla budownictwa przemysłowego przełomu XIX i XX w. Budynek prezentuje walory architektoniczne i historyczno-techniczne odnoszące ku tradycji przemysłowej zabudowy młynówki rzeki Kamienicy. Budynek kwalifikuje się do objęcia ochroną prawną - wpis do rejestru zabytków.</p> <ul style="list-style-type: none"> <li>- dopuszcza się adaptację budynku do nowych funkcji ograniczając ochronę do utrzymania bryły i elewacji zewnętrznych budynku zachowując detal zewnętrzny (pilastry, gzymsy, porządek otworów okiennych z zachowaniem stolarki z drobnymi podziałami).</li> <li>- projekt adaptacji uzgodnić z Wojewódzkim Konserwatorem Zabytków.</li> </ul>	



**21. Akta archiwalne ( rodzaj akt, numer i miejsce przechowywania )**

- Akta z posiadzeń Rady Miasta, AP w NS sygn. MNS 233, s. 83.
- J. Wojtyga, Plan na budowę suszarni drzewa oraz poddasza na materiał drzewny na par. 590 przy ul. Stolarskiej, Nowy Sącz 15 maja 1941, w: archiwum budowlanym Urzędu Miasta w Nowym Sączu, sygn. Akta Urzędu Miasta 378.
- T. Podlewski, Inwentaryzacja i opis techniczny stolarni mechanicznej Braci Boruch (Stefan i Eugeniusz, Nowy Sącz 1949 r., w: archiwum budowlanym Urzędu Miasta w Nowym Sączu, sygn. Akta Urzędu Miasta 378.

**22. Bibliografia**

- Jan Sygański, Analekta sądeckie do XVI i XVIII w., Lwów 1905
- F. Kuryla, S. Plaza, Dzieje miasta Nowego Sącza

**23. Źródła ikonograficzne i fotograficzne ( rodzaj, miejsce przechowywania, sygnatury )****24. Uwagi różne****25. Opracował: Program komputerowy karty - Word for Windows - BSiDZT S. Januszewski**

tekst mgr inż. Leszek Budych 28 października 1997 r.

plany, rysunki mgr inż. arch Anna Broniewska 20 października 1997 r.

zdjęcia fotogr. mgr inż. Leszek Bydych 20 września 1997 r.

miejsce przechowywania negatywów BSiDZT S. Januszewski

**KARTA PO WYPEŁNIENIU PODLEGA OCHRONIE NA PODSTAWIE PRZEPISÓW O PRAWIE AUTORSKIM !**

**26. Adnotacje o inspekcjach, informacje o zmianach ( daty, imiona i nazwiska wypełniających )****27. Załączniki**

- nr 1/2 - dokumentacja fotograficzna
- nr 3 - dokumentacja rysunkowa
- nr 4 - dokumentacja fotograficzna
- nr 5/6 - dokumentacja fotograficzna i rysunkowa
- nr 7 - dokończenie opisu rubryki 12

BIURO STUDIÓW I DOKUMENTACJI  
ZABYTKÓW TECHNIKI  
Stanisław Januszewski  
ul. 203 Wrocław, tel. 61-72-78  
mgr inż. J. Hallera 118/11



1. Miejscowość

**NOWY SĄCZ**

2. Obiekt

**DAWNY MŁYN WODNY  
STOLARNIA**

3. Zawartość wkładki ( nazwa obiektu lub materiału uzupełniającego )

dokumentacja fotograficzna Verte !



1. Elewacja zachodnia, neg. 700/609/4

2. Elewacja wschodnia, neg. 700/608/5

3. Narożnik i szczyt, neg. 700/611/2

Wkładkę założył: mgr inż. Leszek Budych 28 października 1997 r.

Miejsce przechowywania negatywów: BSiDZT S. Januszewski





4. Detal ściany narożnej - pld., neg. 700/609/3



5. Detal ściany narożnej - zach., neg. 700/609/5



6. Elewacja pln., neg. 700/611/3



1. Miejscowość

**NOWY SĄCZ**

2. Obiekt

**DAWNY MŁYN WODNY  
STOLARNIA**

3. Zawartość wkładki ( nazwa obiektu lub materiału uzupełniającego )

dokumentacja fotograficzna Verte !



1. Elewacja północna, neg. 700/611/5

2. Ganek wejściowy do części mieszkalnej, neg. 700/610/1

Wkładkę założył: mgr inż. Leszek Budych 28 października 1997 r.

Miejsce przechowywania negatywów: BSiDZT S. Januszewski





3. Odkryty fundament narożnika, neg. 700/611/1



4. Zarośnięty wlot kanału młynówki, neg. 700/611/6



5. Wylot kanały roboczego w przyziemiu ściany południowej, neg. 700/610/2



1. Miejscowość

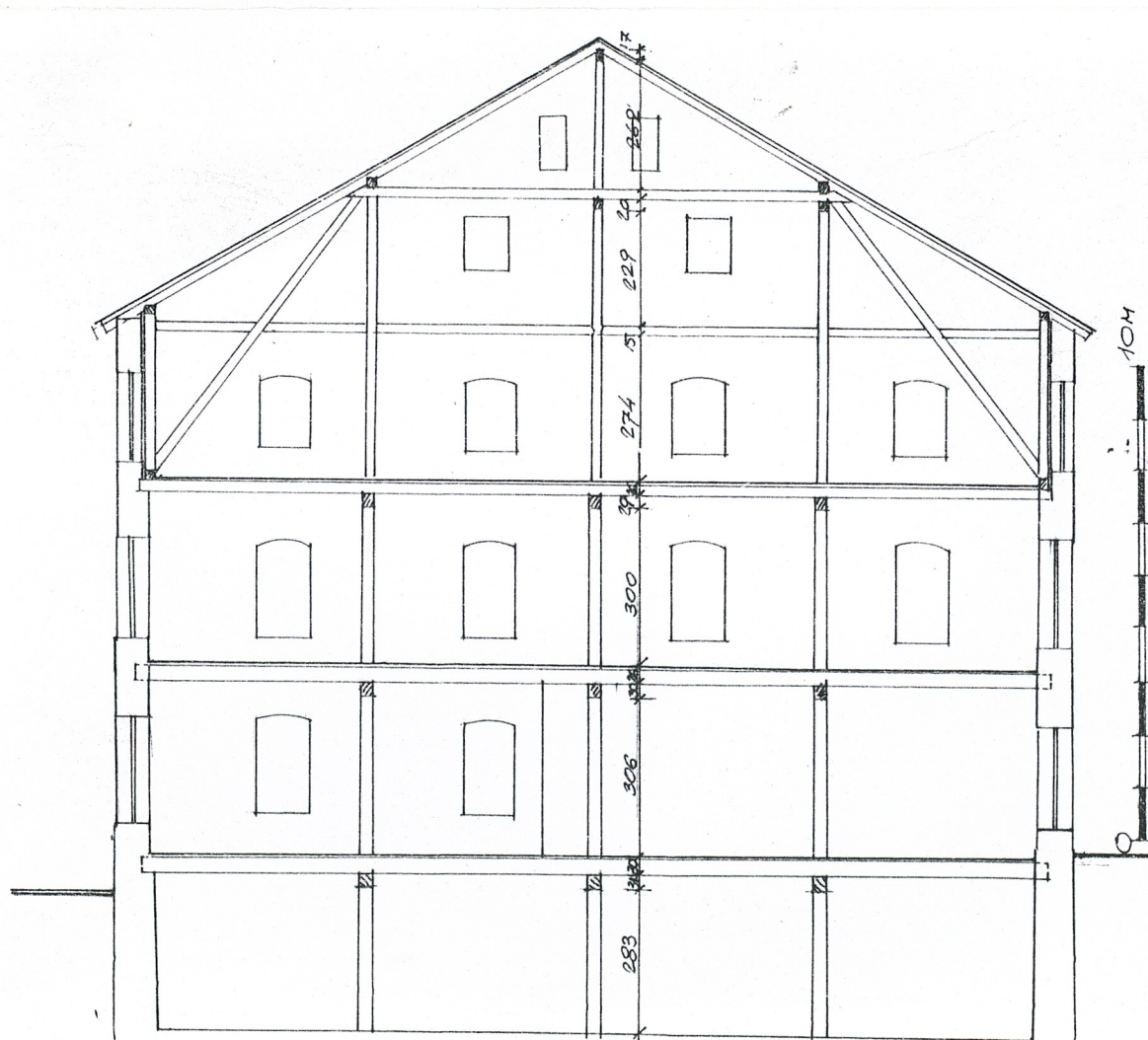
NOWY SĄCZ

2. Obiekt

DAWNY MŁYN WODNY  
STOLARNIA

3. Zawartość wkładki ( nazwa obiektu lub materiału uzupełniającego )

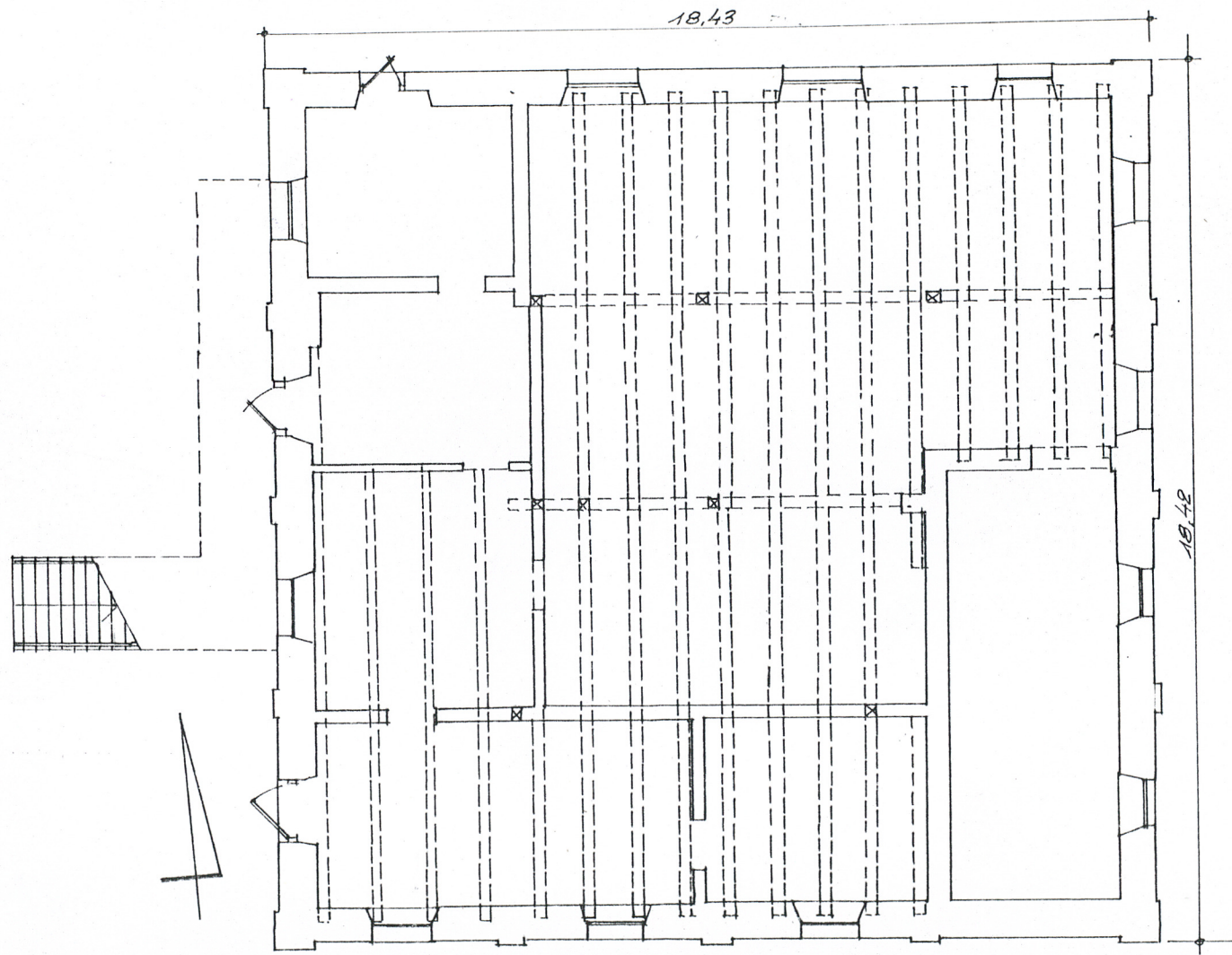
dokumentacja rysunkowa - rzut i przekrój budynku Verte !



Wkładkę założył: mgr inż. Leszek Budyń 28 października 1997 r.

Miejsce przechowywania negatywów: BSiDZT S. Januszewski







1. Miejscowość

**NOWY SĄCZ**

2. Obiekt

**DAWNY MŁYN WODNY  
STOLARNIA**

3. Zawartość wkładki ( nazwa obiektu lub materiału uzupełniającego )

dokumentacja fotograficzna Verte !



1. Strop nad przyziemiem, neg. 700/612/2

2. Fundament słupa, neg. 700/612/1

3. Nagi strop, neg. 700/612/4

Wkładkę założył: mgr inż. Leszek Budych 28 października 1997 r.

Miejsce przechowywania negatywów: BSiDZT S. Januszewski





4. Wydzielona część mieszkalna, neg. 700/612/3



5. Piec kaflowy w części mieszkalnej, neg. 700/613/4



6. Murlata i zastrzały podporowe, neg. 700/613/2



7. Więźba dachowa, neg. 700/613/1



1. Miejscowość

**NOWY SĄCZ**

2. Obiekt

**DAWNY MŁYN WODNY  
STOLARNIA**

3. Zawartość wkładki ( nazwa obiektu lub materiału uzupełniającego )

dokumentacja fotograficzna i rysunkowa - projekt suszarni z 1941 r. Verte !



1. Widok suszarni od pld., neg. 700/611/4

2. Widok suszarni od zach., neg. 700/609/6

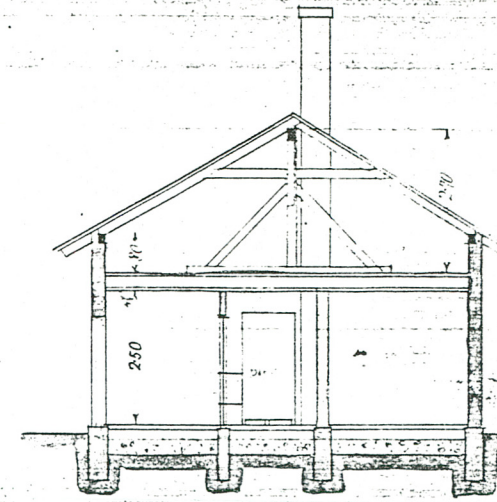
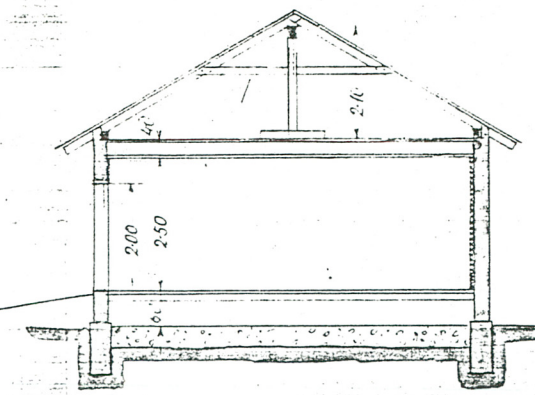
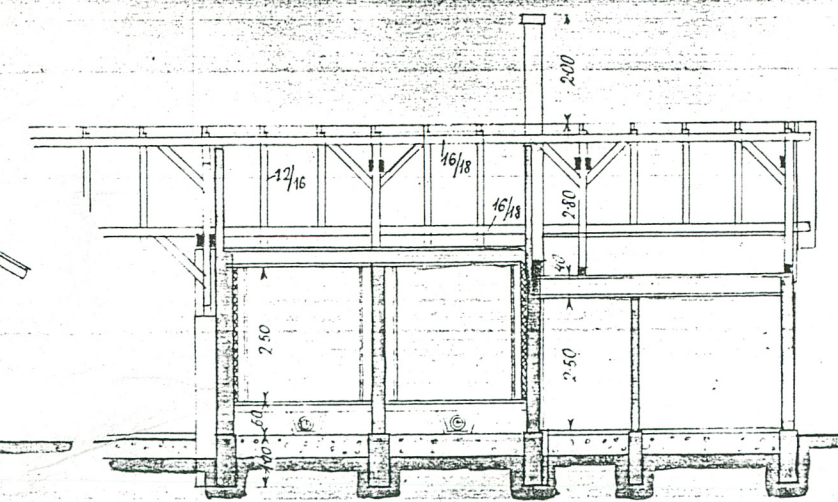
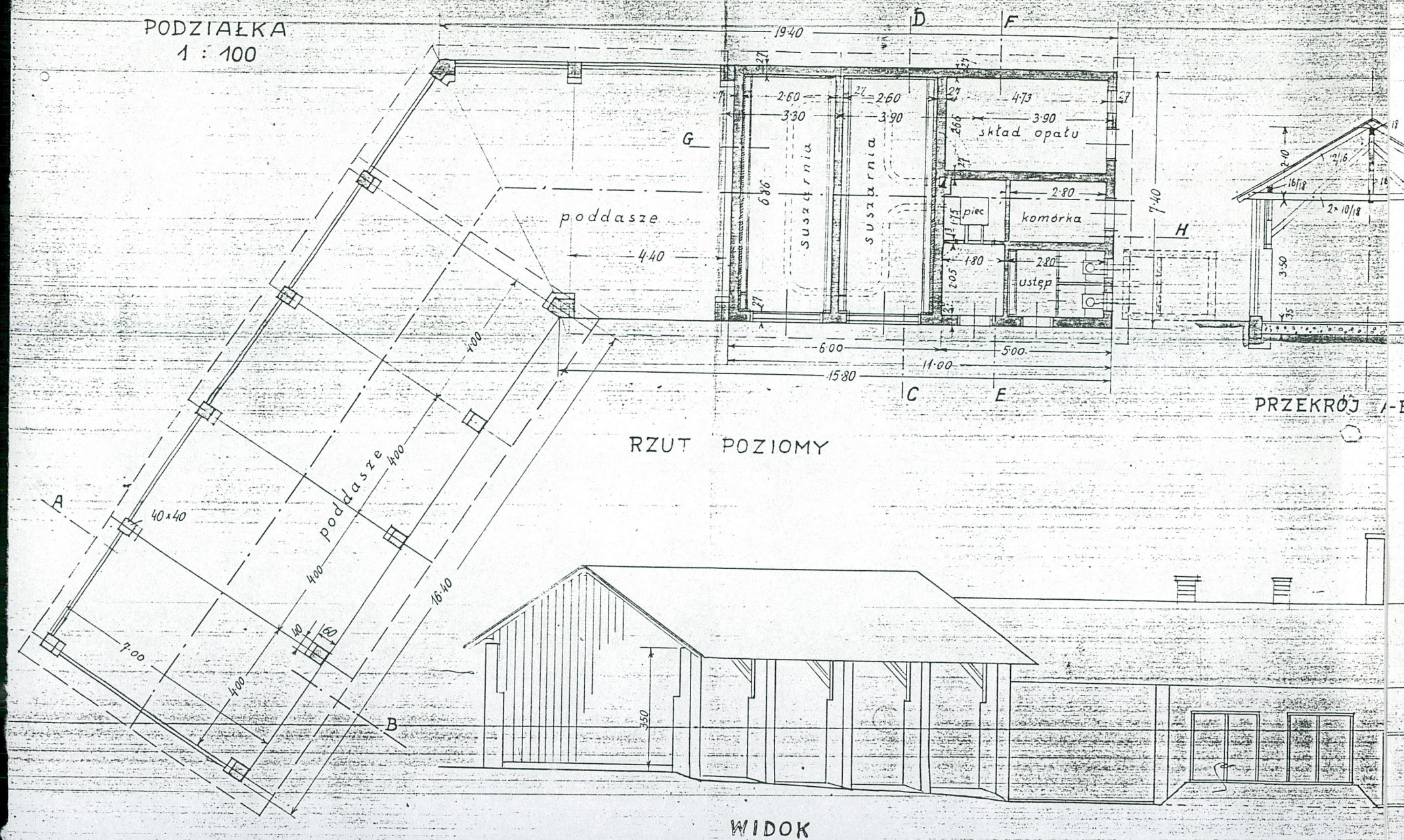
Wkładkę założył: mgr inż. Leszek Budych 28 października 1997 r.

Miejsce przechowywania negatywów: BSiDZT S. Januszewski



PLAN NA BUDOWĘ SUSZARNI DRZEWA ORAZ PODDASZA NA MATERJAŁ DRZEWNY  
NA PARC. L.K. 590 PRZY UL. STOLARSKIEJ W NOWYM SĄCZU  
WŁAŚCICIELE: STEFAN I EUGENIUSZ BORUCH

PODZIAŁKA  
1 : 100



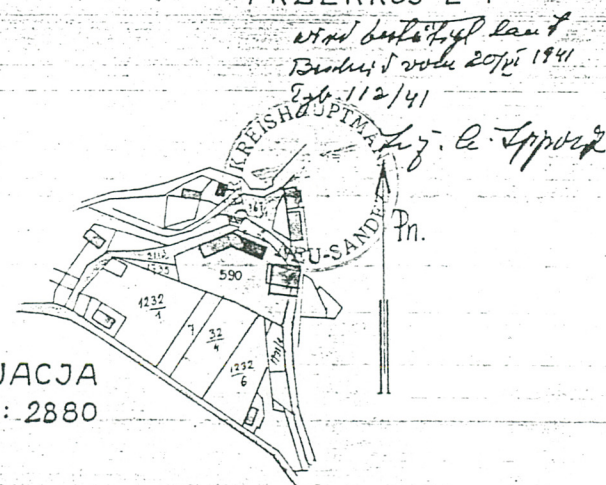
PRZĘKRÓJ 1-B

PRZĘKRÓJ C-D

PRZĘKRÓJ E-F

SYTUACJA  
1 : 500

SYTUACJA  
1 : 2880



JOZEF WOJTYGA  
UPOW. BUDOWNICZY  
W NOWYM SĄCZU  
J. Wojtyga

NOWY SĄCZ, 15 MAJA 1941



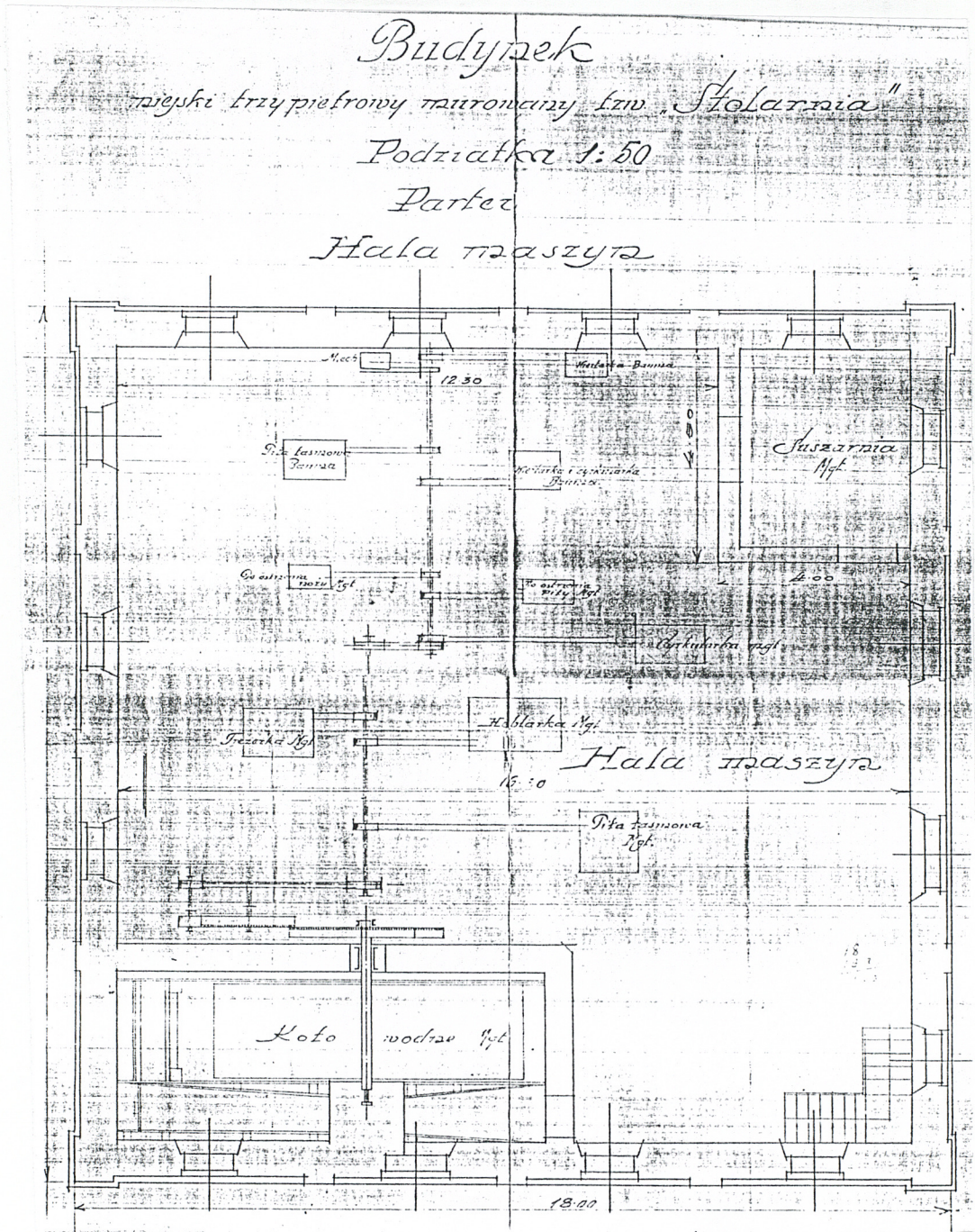
1. Miejscowość

**NOWY SĄCZ**

2. Obiekt

**DAWNY MŁYN WODNY  
STOLARNIA**

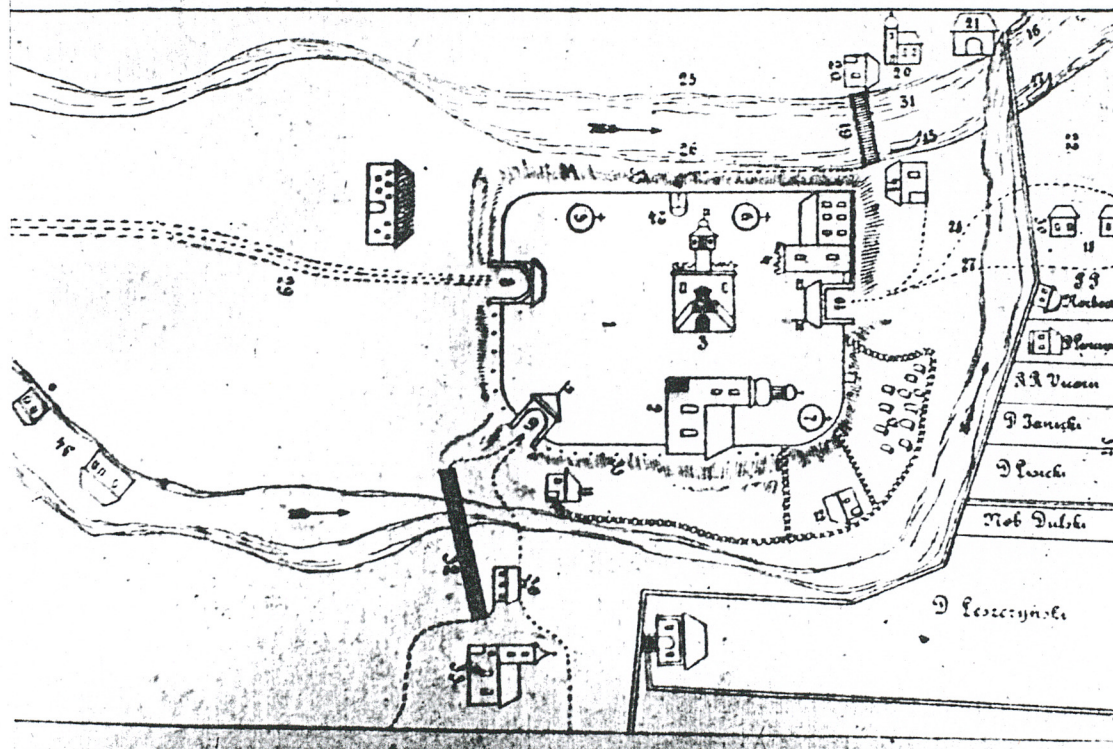
3. Zawartość wkładki ( nazwa obiektu lub materiału uzupełniającego )  
dokumentacja rysunkowa - archiwalna Verte I



Wkładkę złożył: mgr inż. Leszek Budych 28 października 1997 r.

Miejsce przechowywania negatywów: BSIDZT S. Januszeński





**Plan Nowego Sącza z 1783 r.**  
nr 34 - młyny i kuźnice na młynówce rz. Kamienicy



1. Miejscowość

**NOWY SĄCZ**

2. Obiekt

**DAWNY MŁYN WODNY  
STOLARNIA**

3. Zawartość wkładki ( nazwa obiektu lub materiału uzupełniającego )

dokończenie opisu rubryki 12

dokończenie opisu rubryki 12.

Opis techniczny z 1949 roku podaje że w stolarni pracowało 6 czeladników i 6 uczni. Napęd maszyn stolarskich stanowiło koło wodne o średnicy 6,60 m i szerokości 1,90 m o mocy 12 KM. Zapasowym źródłem energii był silnik elektryczny o mocy 6 KM. Koło wodne poprzez przekładni zębate napędzało główny wał napędowy (główna transmisja) umieszczony w kanale pod podłogą przyziemia. Główna transmisja posiadała liczne odgałęzienia prowadzące pędnie pasowe do napędu różnych maszyn (cyrkularka, frezarka, wyrówniarka, henblarka, piły taśmowe, wiertarki). Układ pędni pasowych i plan rozmieszczenia maszyn przedstawiony jest na rzucie budynku (załącznik nr 6). W 1951 roku stolarnia została przejęta przez państwo i oddana w użytkowanie przez Nowosądeckie Zakłady Przemysłu Terenowego. W latach 1951-1970 funkcjonowała tu stolarnia. W latach 1970-1972 obiekt nieużytkowany pozbawiony został całkowicie maszyn i wyposażenia. Zlikwidowano koło wodne i centralny układ napędu maszyn i urządzeń. W latach 1972-1990 w budynku urządzono magazyny RSW "Prasa-Książka- Ruch". W 1990 roku budynek oddano spadkobiercom Eugeniusza Borucha jego dzieciom Annie, Stanisławowi i Marii, którzy w 1996 roku sprzedali budynek Danucie Tracz. Od lutego 1997 roku właścicielem budynku i działki przy ul. Stolarskiej 8 jest Czesław Pietras, który planuje urządzenie w budynku centrum biurowego.

Wkładkę założył: mgr inż. Leszek Budych 28 października 1997 r.

Miejsce przechowywania negatywów: BSiDZT S. Januszewski