

A B C D E F G H I J K L Ł M N O P R S T U V W X Y Z

Nr

7549  
MAŁOPOLSKIE

1. Obiekt

BUDYNEK MIESZKALNY - ul. Żółkiewskiego 9.

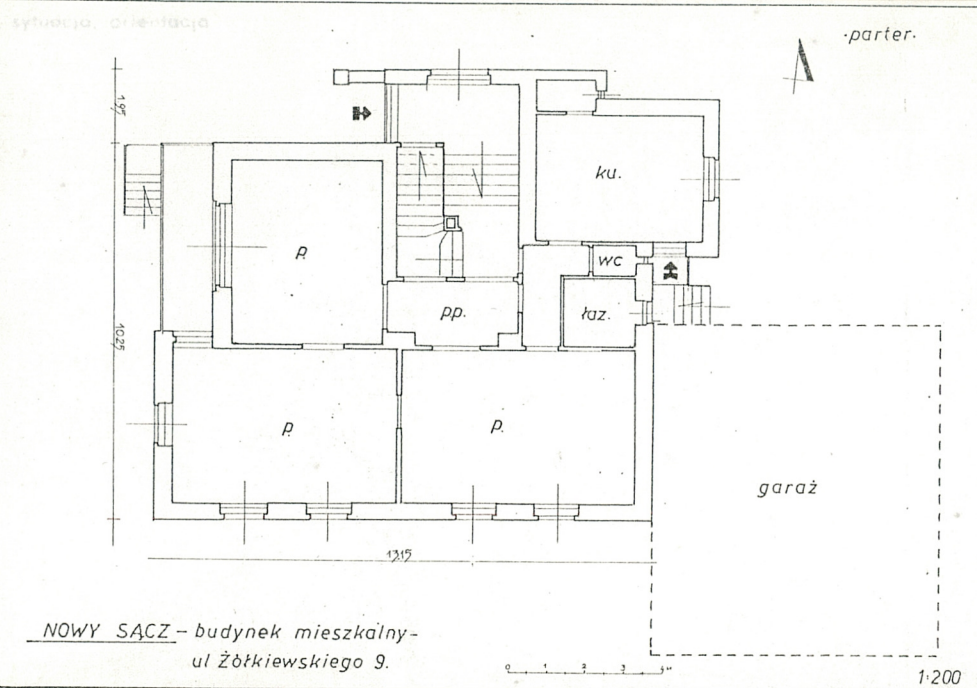
2. Czas powstania

1911 r.

3. Miejscowość

NOWY SĄCZ

11. Zdjęcia rzut, przekr.



4. Adres Nowy Sącz

ul. Żółkiewskiego 9.

nr hipoteczny

5. Przynależność administracyjna

województwo nowosądeckie

gmina Nowy Sącz

6. Poprzednie nazwy miejscowości

7. Przynależność administracyjna  
przed 1 VI 1975

województwo krakowskie

powiat Nowy Sącz

8. Właściciel i jego adres

9. Użytkownik i jego adres

j.w.

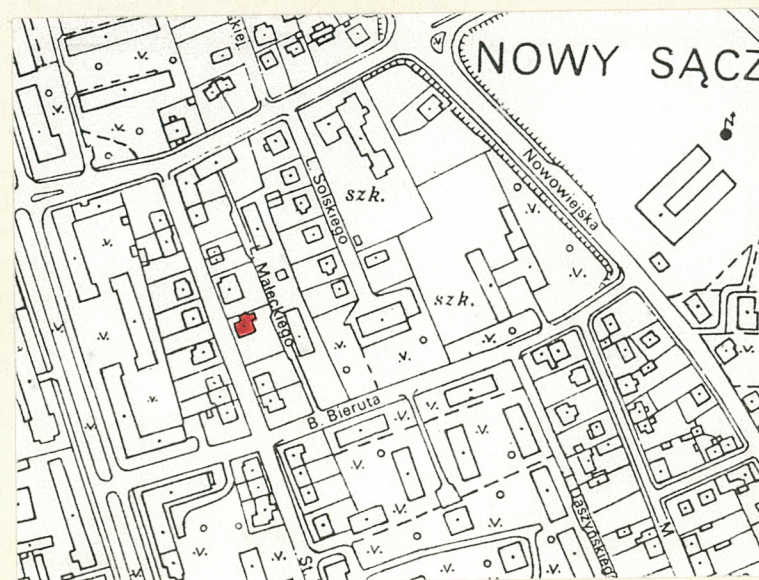
10. Rejestr zabytków

Nr

A. 756

data

1.09.1994





Budynek mieszkalny przy ul. Żółkiewskiego 9 wzniesiony został w 1911 roku dla Leopolda Stubra. Rodzina Stubrów / Gustaw i Leopold / była przed rokiem 1908 posiadaczami ról o numerach katastralnych 1391/1 i 1394/1, które przy regulacji przedmieścia "Grodzkie" w 1908, zostały podzielone na nowe parcele budowlane. Stubrowie byli inwestorami budowlanymi, którzy na swoich działkach wznosili budynki przeznaczone do sprzedaży lub pod najem / do nich należała także duża kamienica czynszowa na rogu Grodzkiej i Żółkiewskiego o nr 1. /

Budynek przy Żółkiewskiego 9 zaprojektowany został przez ówczesnego budowniczego miejskiego Zenona Remiego w 1910 roku. Budowa ukończona została w roku 1911. Wkrótce budynek ten od

Od czasu powstania budynek przetrwał bez większych zmian. Drobne prace modernizacyjne objęły jedynie wprowadzenie ogrzewania z własnej kotłowni centralnego ogrzewania, doprowadzenie instalacji gazowej. W latach 1990-tych dobudowano do elewacji wschodniej parterowy aneks z garażem i warsztatem.

Budynek murowany z cegły, z użyciem kamienia, tynkowany. Jednopiętrowy, podpiwniczony, z poddaszem użytkowym. Wzniesiony na złożonym planie, wielobocznym. Układ wnętrza zasadniczo dwutraktowy, powtórzony w kondygnacjach. Budynek nakryty dachem czterospadowym, o więźbie krokwiowo-płatwiowej, krytym dachówką.

Budynek o charakterze willowym, podmiejskim. Modernistyczny / secesyjny / o indywidualnym opracowaniu detalu architektonicznym. Stanowi jeden z ciekawszych przykładów zabudowy powstałej w pocz. XX w.

Sytuacja. Budynek usytuowany jest w południowej części miasta, w dzielnicy "Grodzkie", przy ul. Żółkiewskiego. Ulica ta jest równoległą do Al. Batorego, przecina od ul. Grodzkiej. Budynek położony jest we wschodniej pierzei ul. Żółkiewskiego, na działce nr 14 w obr. kat. 90. Działka siedliskowa ma pow. 8 a 90 m<sup>2</sup>, od strony wschodniej przylega do ul. Małeckiego. Budynek usytuowany jest w północnej części siedliska. Granice działki ogrodzone są metalowym ogrodzeniem z siatki i porośnięte żywopłotem. Na działce rośnie kilka drzew iglastych i owocowych.

Budynek o charakterze podmiejskiej willi, modernistyczny / secesyjny /. Murowany z cegły, z użyciem kamienia, tynkowany. Wzniesiony na złożonym, wielobocznym planie. Rozplanowanie wnętrza we wszystkich kondygnacjach zasadniczo dwutraktowe. Budynek podpiwniczony, nakryty dachem czterospadowym, łamanym, pokrytym dachówką.

Materiał, konstrukcja, technika.  
Ławy fundamentowe wykonane z kamienia i cegły wiązanej zaprawą cementową. Cokoł ścian o wążkach kamiennych, warstwicowych, spoinowanych w części elewacji frontowej. W pozostałych w okładzinie tynkowej boniowanej. Cokoł do wysokości ok. 60 cm zwieńczony masywnym gzymsem cokołowym.

Piwnice o układzie odpowiadającym traktom parteru, dostępne zejściem schodami usytuowanymi pod klatką schodową. Schody masywne, jednobiegowe. Pomieszczenia piwniczne o ścianach murowanych z cegły i kamienia, nakryte stropami płaskimi masywnymi, na stalowych belkach. W piwnicach wyleki betonowe.

Mury zewnętrzne budynku wykonane z cegły wiązanej zaprawą cementową. Mury o grubościach ok. 45 cm. Ściany wewnętrzne o zróżnicowanych grubościach od 10 do 20 cm. Z zewnątrz elewacje tynkowane tynkami cementowo-wapiennymi rapowanymi i mazerowanymi. Wewnątrz tynki wapienne, białkowane.

Stropy nad pomieszczeniami mieszkalnymi obu kondygnacji drewniane, zamknięte, sufitowe.

Podłogi. W korytarzach i klatce schodowej posadzki z płytek ceramicznych. W izbach mieszkalnych podłogi parkietowe. W pomieszczeniach sanitarnych posadzki.

Komunikacja międzykondygnacyjna dwubiegową klatką schodową z podestami na półpiętrach. Klatka usytuowana w północno-wschodniej części budynku, częściowo wysuniętym ryzalicie budynku. Wejście do klatki schodowej z zewnątrz poprzedzone podcieniem z zadaszeniem, wspartym na filarze z cegły. Schody klatki schodowej masywne z ażurową, metalową balustradą o secesyjnym detalu ślusarskim. Między piętrami a poddaszem klatka schodowa ze schodami drewnianymi, częściowo osłonięta szalunkiem deskowym.

Otwory okienne. W fasadzie głęboka loggia z balkonem w piętrze. W parterze loggia zabudowana przeszklonymi ściankami, o drobnokwaterowych podziałach. Dołem ścianka pełna, metalowa, z dekoracją w formie rombów i rozet kwiatowych. W loggi duży, prostokątny otwór z oknem i drzwiami balkonowymi. W piętrze okno balkonowe w otworze półeliptycznym, z ceglany ozdobnym łukiem odciażającym i dekoracją profilowaną w tynku. Stolarka tego okna trójskrzydłowa, o profilowanych węgarach i gzymsach, z uchylnym luftem o drobnych podziałach. W balkonie dodatkowo drzwi płycinowe, przeszklone, jednoskrzydłowe. Otwory okienne południowej części fasady smukłe, prostokątne, z profilowanymi w tynku obramieniami. Okno parteru z wydatnym, masywnym podokiennikiem. W partiach międzyokiennych profilowane w tynku płyciny, z geometryczną dekoracją. Nadproże okna w piętrze z dekoracją sztukatorską w formie kartusza o ornamentach zwijającym i rozpostartymi liśćmi.



14. Kubatura

c.d. na wkładce

ok. 1 500 m<sup>3</sup>

15. Powierzchnia użytkowa

ok. 270 m<sup>2</sup>

16. Przeznaczenie pierwotne

mieszkalne

17. Użytkowanie obecne

mieszkalne

18. Prace budowlane i konserwatorskie, ich przebieg i dokumentacja

1980 - te adaptacja poddasza.

19. stan zachowania (fundamenty, ściany zewnętrzne, ściany wewnętrzne, sklepienia, stropy, konstrukcje dachowe, pokrycie dachu, wyposażenie i instalacje)

Budynek w dobrym stanie technicznym. Wymagane odnowienie elewacji.

20. Najpilniejsze postulaty konserwatorskie

Otoczyć opieką konserwatorską.



21. Akta archiwalne (rodzaj akt, numer i miejsce przechowywania)

1. Urząd Miejski w Nowym Sączu. Wydział Architektury i Budownictwa. Akta Budowlane nr lk 1608.
2. Sąd Rejonowy w Nowym Sączu. Wydział Ksiąg Wieczystych-  
[REDACTED]

24. Uwagi różne

25. Opracował

tekst mgr Marek H. Grabski wrzesień 1994 r.

imię, nazwisko, data, podpis

plany, rysunki j.w. + reprodukcje oryg. planów architektonicznych

imię, nazwisko, data, podpis

zdjęcia fotogr. Marek H. Grabski wrzesień 1994 r.

imię, nazwisko, data, podpis

miejsce przechowywania negatywów PSOZ Nowy Sącz

Karta po wypełnieniu podlega ochronie na podstawie przepisów prawa autorskiego

22 Bibliografia

26. Adnotacje o inspekcjach, informacje o zmianach (daty, imiona i nazwiska wypełniających)

23 Źródła ikonograficzne i fotografia (rodzaj, miejsce przechowywania, sygnatury)

27 Załączniki



1. Miejscowość

NOWY SĄCZ

2. Obiekt (nazwa jak w karcie)

Budynek  
mieszkalny - ul. Żółkiewskiego 9. C.d. opisu + fot. dodatkowe.

3. Zawartość wkładki (nazwa obiektu lub materiału uzupełniającego)

c.d. pkt 13.

Nadproże okna w piętrze z dekoracją sztukatorską w formie kartusza o ornamencie zwijanym i rozpostartych po bokach liści. Po bokach ujmuje je fryz roślinny. Analogiczne opracowanie posiada część otworów okiennych elewacji południowej. Otwory okienne ryzalitu w części północno-wschodniej budynku są prostokątne, bez obramień i dekoracji. Okna dwuskrzydłowe, dwukwaterowe z uchylnymi luftami w elewacji południowej i fasadzie. W pozostałych elewacjach okna czterokwaterowe i sześciokwaterowe.

Otwory drzwiowe. Otwór wejścia do sieni / klatki schodowej / prostokątny, z drzwiami dwuskrzydłowymi płycinowymi, przeszklonymi w skrzydłach i okratowanymi ozdobną kratą. Nad drzwiami przeszklone nadświetle. Otwory drzwiowe wewnątrz budynku prostokątne, ze stolarką jedno i dwuskrzydłową. Drzwi w futrynach skrzynkowych o dekoracyjnie opracowanych opaskach. Podobne opracowanie posiadają okienka w klatce schodowej.

Dach budynku czterospadkowy, łamany. Wieźba dachowa drewniana, krokwiowo-płatwiowa ze stolcami, kryta dachówką. W połaci południowej i północnej dwie facjaty. Południowa z murem szczytem flankowanym masywnymi nadstawami. W połaci północnej facjata nakryta daszkiem trójsпадkowym. Połąć dachu nad balkonem fasady wsparta na drewnianym wsporniku o bogatych, ciesielkich profilach. Podbicie dachu drewniane, kasetonowe.

Elewacje. Fasada - dwuczęściowa, dwusosiowa, z podziałami za pomocą otworów. Elewacja ta tynkowana ciemnym, rapowanym tynkiem. Cokół w części o wątkach kamiennych w części w okładzinie tynkowej. Loggia i balkon piętra z tynkiem gładkim, jasnym. W partii łuku okna balkonowego tynk ciemny / kanelowany /. Okno balkonowe z łukiem odciażającym ceglany, o płycnej linii. Oś południowa fasady z oknami w otworach o profilowanych obramieniach i płyciną w partii międzyokiennej. Nadproże okna piętra z dekoracją sztukatorską / kartusz, fryz.

Elewacja południowa - czteroosiowa, z analogicznym opracowaniem. Elewacja wschodnia / tylna / - dwuczęściowa, z jednoosiowym ryzalitem. Otwory okienne bez detalu architektonicznego. W kondygnacji piętra przy ryzalicie mały balkon. Elewacja północna - trójęściowa, z nieznacznie wysuniętym ryzalitem klatki schodowej. Ryzalit o ściętym narożniku ściany w kondygnacji piętra. Ganek głównego wejścia z podcieniem wspartym na ceglanych filarach, osłonięty łamanym daszkiem.



widok od pñ-zach.

Wkładkę założył: mgr Marek H. Grabski IX 1994 r.

(tytuł, nazwisko, data)

PSOZ Nowy Sącz

Miejsce przechowywania negatywów:

Wzór ODZ 1978





widok od płd-zach.



widok od płd-wsch.



widok od południa



widok od wschodu



1. Miejscowość

NOWY SĄCZ

2. Obiekt (nazwa jak w karcie)

Budynek  
mieszkalny - ul. Żółkiewskiego 9. Fot. dodatkowe.

3. Zawartość wkładki (nazwa obiektu lub materiału uzupełniającego)



fasada



ganek z wejściem głównym

Wkładkę założył: mgr Marek H. Grabski wrzesień 1994 r.

(imię, nazwisko, data)

Miejsce przechowywania negatywów: PSOZ Nowy Sącz

jed. W.A. Olsztyn z. 135/S  
OZGraf. Z.P. Ostróda z. 676 n. 40 000

Wzór ODZ 1978 r.





loggia i balkon fasady



detal ślusarski loggi





1. Miejscowość

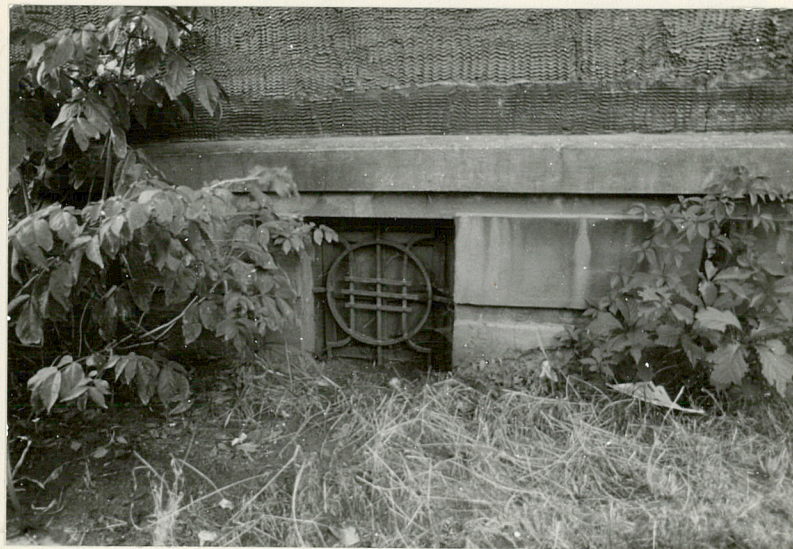
N O W Y S ą C Z

2. Obiekt (nazwa jak w karcie)

Budynek  
mieszkalny - ul. Żółkiewskiego 9.

3. Zawartość wkładki (nazwa obiektu lub materiału uzupełniającego)

Fot. dodatkowe.



cokół z ozdobną kratą  
okna piwnicznego



wspornik dachu



balustrada balkonu

Wkładkę założył: mgr Marek H. Grabski wrzesień 1994 r.  
(imię, nazwisko, data)

Miejsce przechowywania negatywów: PSOZ Nowy Sącz

jed. W.A. Olsztyn z. 135/S  
OZGraf. Z.P. Ostróda z. 676 n. 40 000

Wzór ODZ 1978 r.





detal architektoniczny fasady



1. Miejscowość

NOWY SĄCZ

2. Obiekt (nazwa jak w karcie)

Budynek  
mieszkalny - ul. Żółkiewskiego 9.

3. Zawartość wkładki (nazwa obiektu lub materiału uzupełniającego)

Fot. dodatkowe



otwory okienne / stolarka okienna /

Wkładkę założył: mgr Marek H. Grabski wrzesień 1994 r.

(imię, nazwisko, data)

PSOZ Nowy Sącz

Miejsce przechowywania negatywów:

jed. W.A. Olsztyn z. 135/S  
OZGraf. Z.P. Ostróda z. 676 n. 40 000

Wzór ODZ 1978 r.





klatka schodowa



1. Miejscowość <b>N O W Y   S Ą C Z</b>	2. Obiekt (nazwa jak w karcie) <b>Budynek</b> <b>mieszkalny - ul. Żółkiewskiego 9.</b>	3. Zawartość wkładki (nazwa obiektu lub materiału uzupełniającego) <b>Fot. dodatkowe + reprodukcje planów architektonicznych</b>
--	---	---



stolarka drzwiowa



jedno z pomieszczeń na piętrze  
/ jadalnia /

Wkładkę założył: mgr Marek H. Grabski wrzesień 1994 r.

(imię, nazwisko, data)

Miejsce przechowywania negatywów: PSOZ Nowy Sącz

jed. W.A. Olsztyn z. 135/S  
OZGraf. Z.P. Ostróda z. 676 n. 40 000

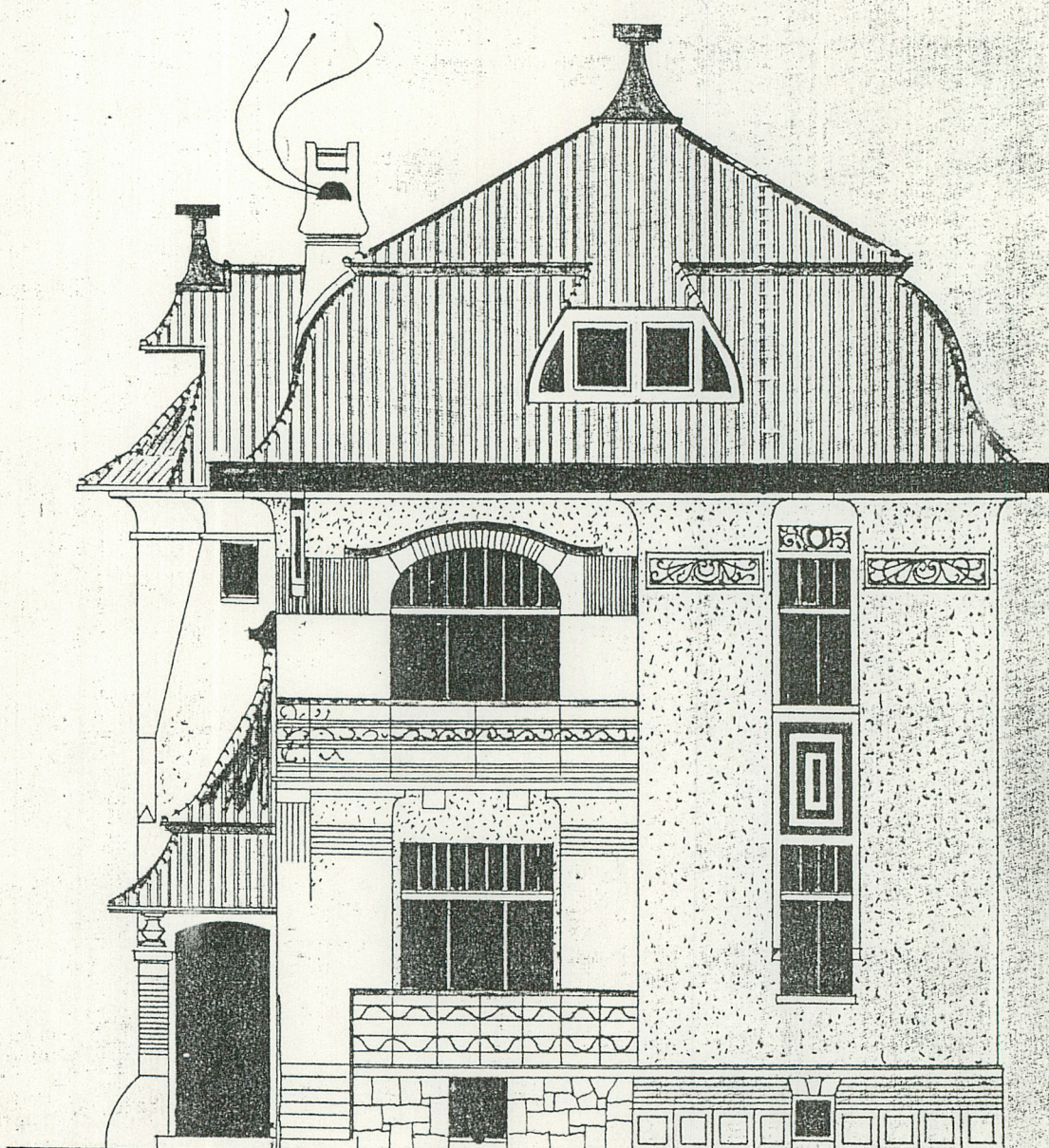
Wzór ODZ 1978 r.





PLAN NA BUDOWĘ WILI MŁOCHOWSKICH W WILKOWIE

WIDOK



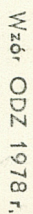


2. **Obiekt** (nazwa jak w karcie)

3. Zawartość wkładki (nazwa obiektu lub materiału uzupełniającego)

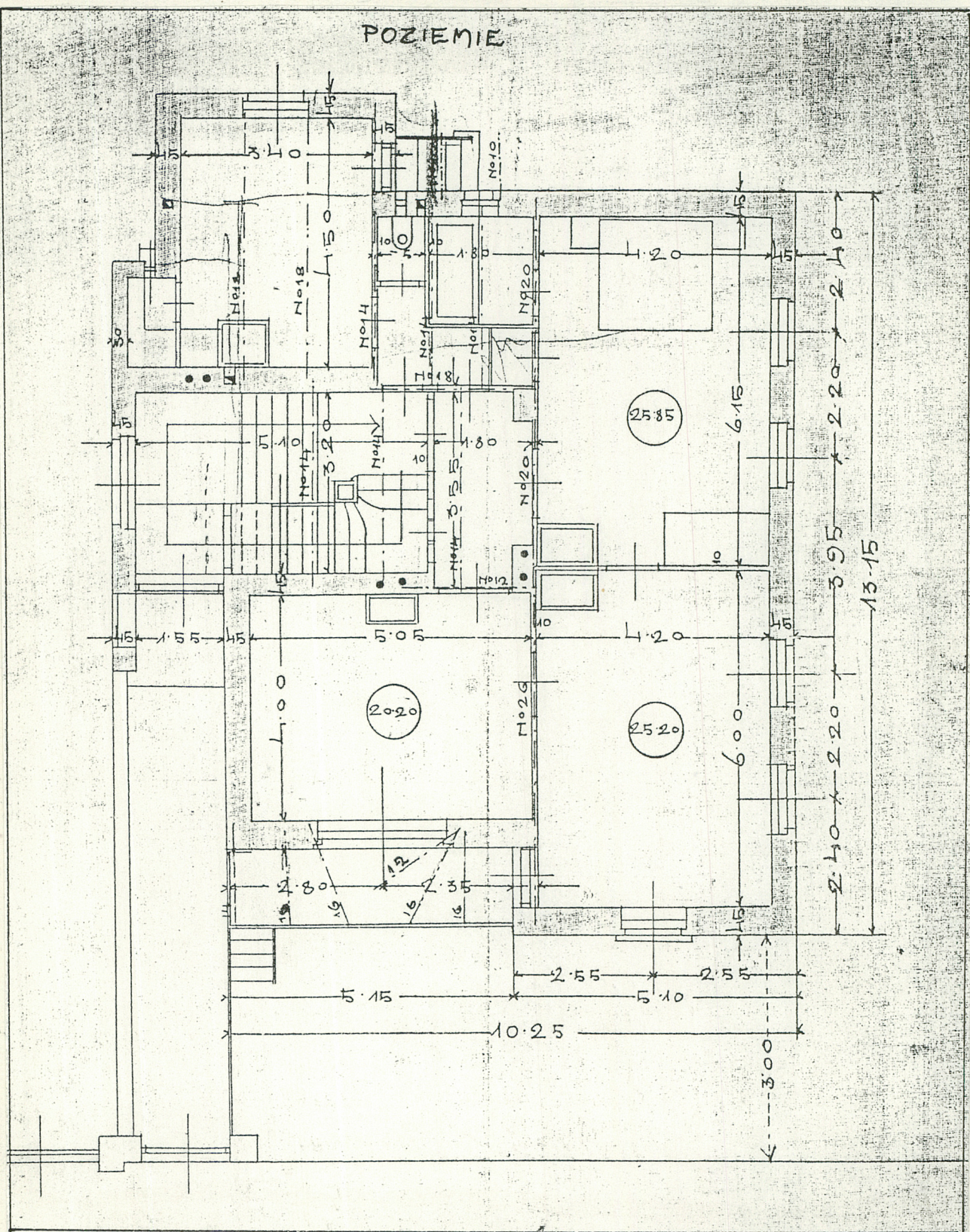
2. Obiekt (nazwa jak w karcie) **Budynek** 3. Zawartość wkładki (nazwa obiektu lub materiału uzupełniającego)  
mieszkalny - ul. Żółkiewskiego 9. Repr. planów architektonicznych / skala 1 : 100 /

Miejsce przechowywania  
jed. W.A. Olsztyn 2. 135/S  
OZGRAF. Z.P. Ostróda 2. 67





# POZIEMIE





2. **Obiekt** (nazwa jak w karcie)

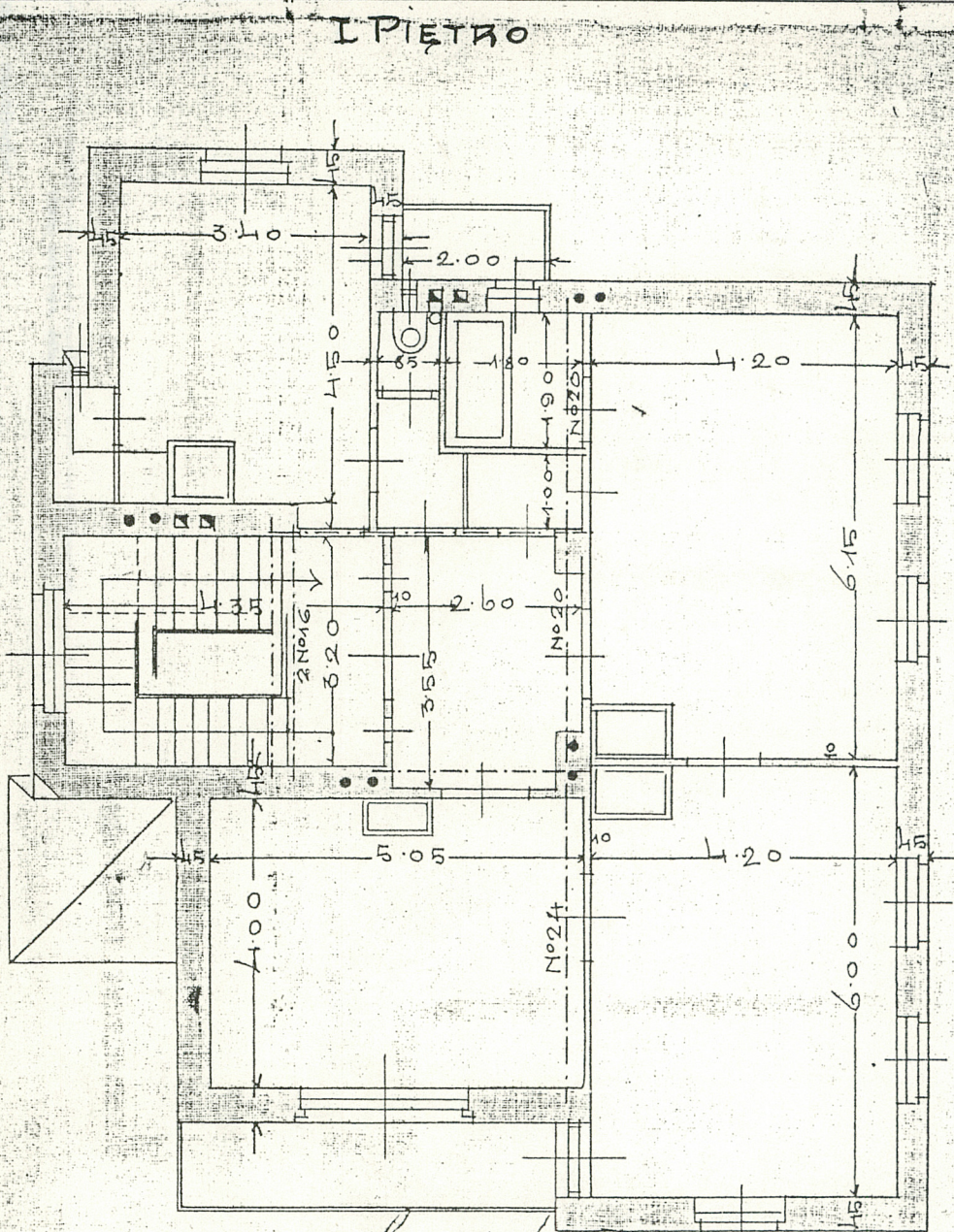
3. Zawartość wkładki (nazwa obiektu lub materiału uzupełniającego)

NOWY SĄCZ

Budynek  
mieszkalny - ul. Żółkiewskiego 9. Repr. planów architektonicznych / skala 1 : 100 /

Wkładkę założył:

**Miejsce przechowywania:**  
jed. W.A. Olsztyn z.  
OZGRAF. Z.P. Ostród



L. 8344/10  
I

WY SZ CZ 1910

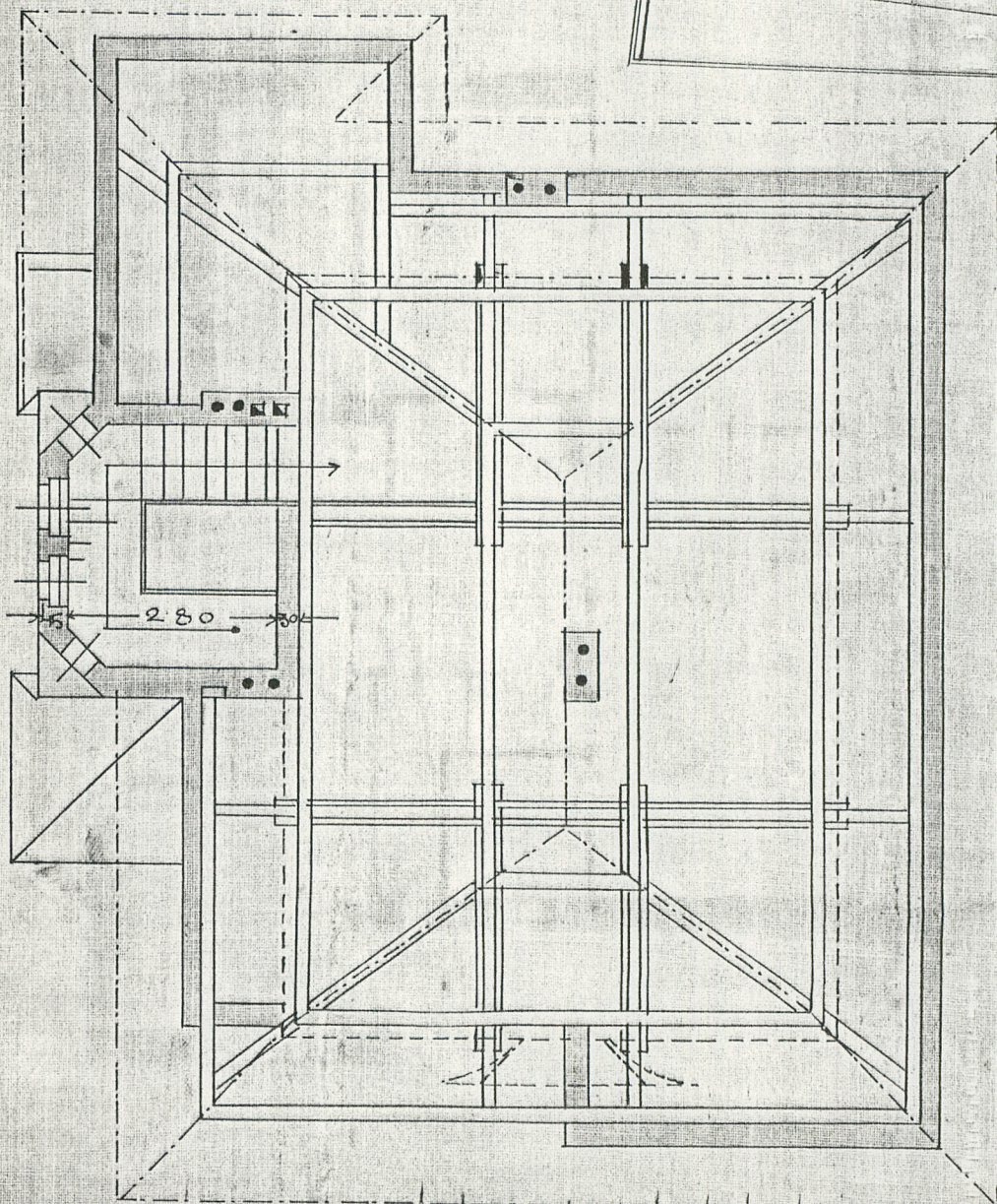
Nowy Łacz Dnia 20 czerwca

Przebieg choroby i leczenia  
Klin. Plac niniejszy zatwierdza Magistrat,  
strzeżeniemi w konsensie tym wyszłego

Baron



PODDASZE



ul. Grodzka

ul. Żółkiewskiego

1394 1/2

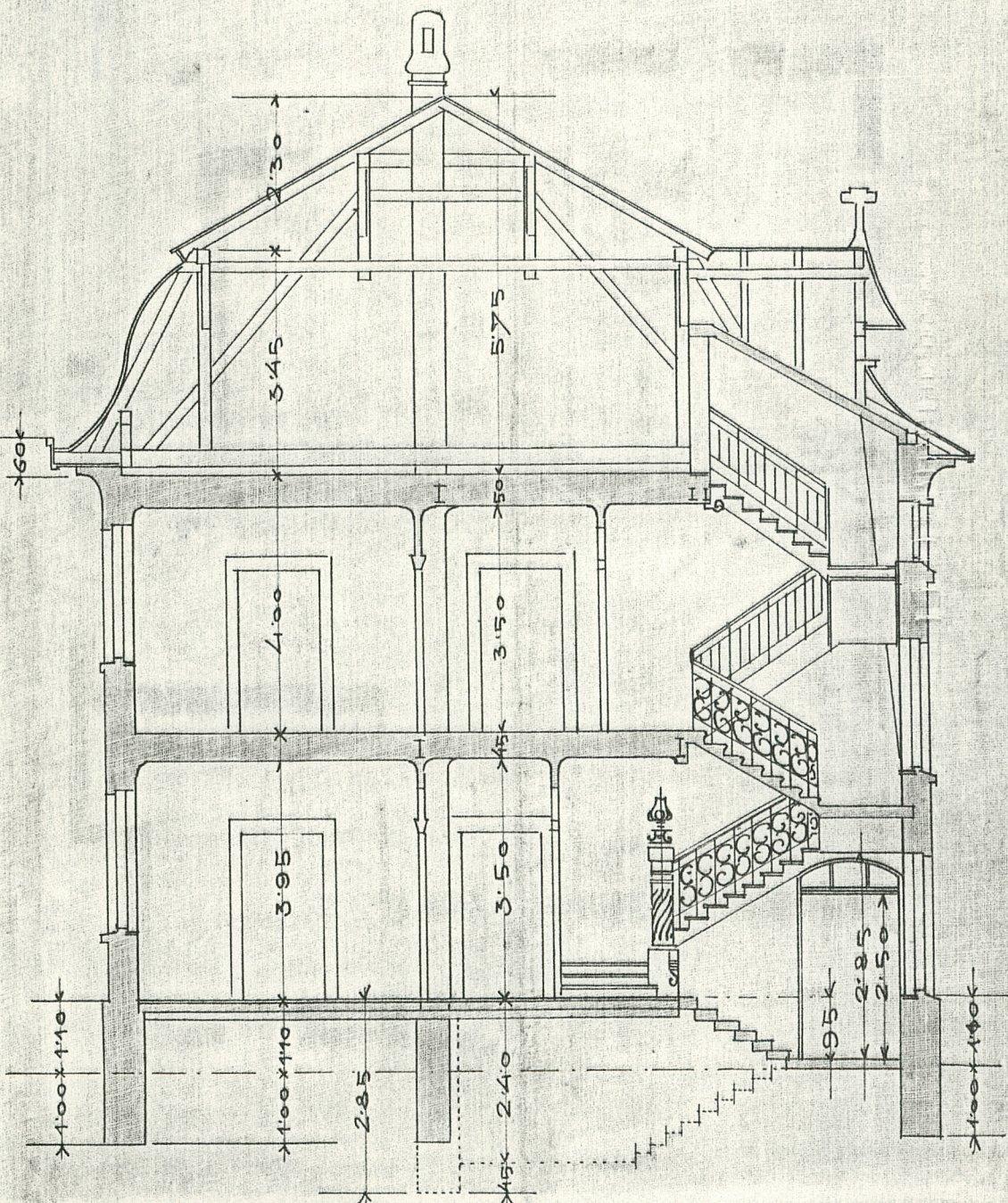
1394 1/2



1. Miejscowość	2. Obiekt (nazwa jak w karcie)	3. Zawartość wkładki (nazwa obiektu lub materiału uzupełniającego)
NO W Y S Ą C Z	Budynek mieszkalny - ul. Żółkiewskiego 9.	Repr. planów architektonicznych / skala 1: 100 /

EWSKIEGO WP. LEOPOLDA STUBRA W NOWYM SĄCZU

PRZEBÓJ



Wkładkę założył  
Miejsce przech.  
jed. W.A. Olk  
OZGrat. Z.P. OS



