

OŚRODEK DOKUMENTACJI
ZABYTKÓW W WARSZAWIE

KARTA EWIDENCYJNA ZABYTKÓW
ARCHITEKTURY I BUDOWNICTWA

A B C D E F G H I J K L Ł M N O P R S T U V W X Y Z

Nr

MAŁOPOLSKIE

6428

1. Obiekt

SPICHLERZ w zespole zamkowym

2. Czas powstania
k.w.XVIII

3. Miejscowość
N I E D Z I C A

71214



4. Adres Muzeum-Zespół Zamkowy
w Niedzicy

nr hipoteczny

5. Przynależność administracyjna

województwo małopolskie

pow. NOWOTARSKI
gmina Łapsze Niżne

6. Poprzednie nazwy miejscowości

7. Przynależność administracyjna
przed 1.VI.1975 r.

województwo krakowskie

powiat nowotarski

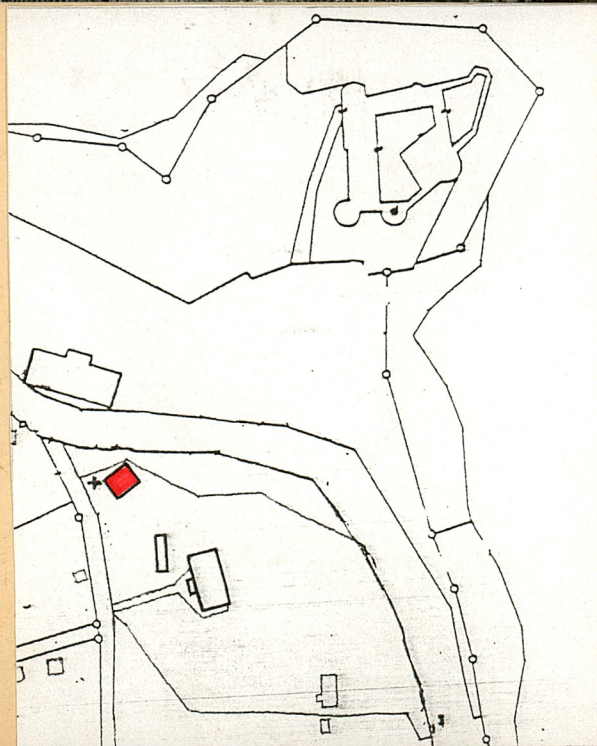
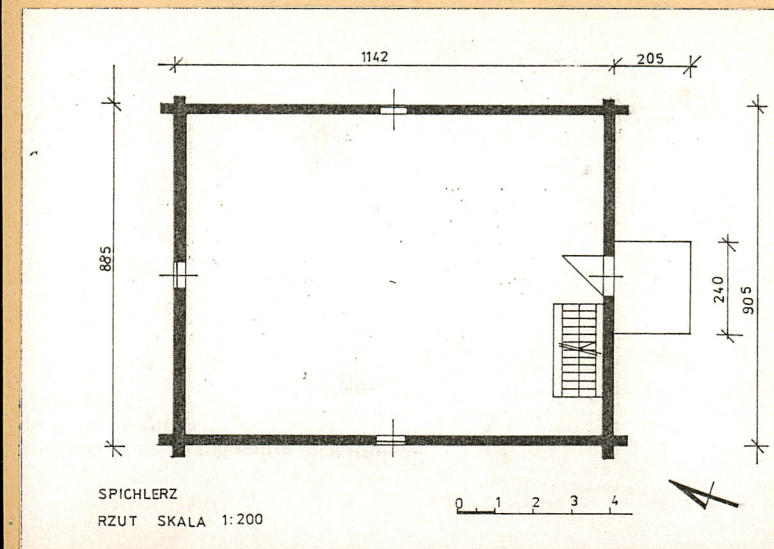
8. Właściciel i jego adres

Skarb Państwa

9. Użytkownik i jego adres Stowarzyszenie
Historyków Sztuki, Zarząd Główny,
Warszawa Rynek Starego Miasta 27; Muzeum-Zespół Zamkowy w
Niedzicy

10. Rejestr zabytków

Nr A - 740 data 23.XII.1999r.



12. Autorzy, historia obiektu, określenie stylu.

Spichlerz zamkowy metryką sięgający k.w.XVIII,poświadczony jako istniejący w pocz.w.XIX,przebudowywany zapewne w ciągu w.XIX;nieznany etap przekształceń,w nieustalonym czasie i okolicznościach,wiązał się przypuszczalnie z powiększeniem piwnic /przekryta sklepieniem kolebkowym piwnica wsch.jest prawdopodobnie starsza od komory zad. Powstaniem i historią nierozzerwalnie związany z zamkiem jako integralny składnik zamkowych zabudowań gospodarczych.Po gruntownym remoncie w r.1996 jako nieodłączna część Muzeum-Zespołu Zamkowego w Niedzicy pełni funkcję muzealną,ze stałą ekspozycją obiektów sztuki ludowej i kultury materialnej z terenu Spisza.

Realizuje program dużego spichlerza folwarcznego,powtarzając w zastosowanej koncepcji przestrzennej i przyjętym systemie konstrukcyjnym kanon architektoniczny spichlerzy typu dworskiego,występujący w szerszym zasięgu terenowym.Forma okazałego dachu,ozdobność deskowań jego półszczytów,starańność wykonania ciesielskiego detalu decydują o wysokich walorach plastycznych budowli,wskazując zarazem na odniesienia do form i motywów reprezentujących odrębną tradycję Podhala i Spisza.Dla obrazu architektury Spisza Polskiego ma znaczenie podstawowe jako jedyny przetrwały in situ przykład tego typu.

13. Opis (sytuacja, materiał i konstrukcja, rzut, bryła, elewacje, dach, wnętrze, wyposażenie, instalacje)

Spichlerz zamkowy i usytuowane w jego pobliżu /od pd./kurnik oraz wtórnie włączony w układ dawnej zabudowy gospodarczej,budynek celnicy granicznej /por.karty szczegółowe/ położone na sąsiadującym z zamkiem od pd.wzniesieniu,łagodnie narastającym ku pd.,odciętym szkarpa od przebiegającej zakolem u jego podnóża /od pn.i wsch./dawnej wewnętrznej drogi folwarcznej,obecnie tranzytowej,rodzicielającej zespół zamkowy na odrębne człony terenowe.Wolno stojący na stromo zeskarpowanym i wysuniętym ku pn.-zach.cyplu wzniesienia,ujętym ramionami rozwidlających się dróg,wsp.drogi przelotowej z odgałęziającą się ku pd.drogą do pól /z której w początkowym odcinku jej przebiegu,zwiazana droga polna prowadząca na stary cmentarz Salomonów/. Ustawiony ukośnie,pn./wsch.narożem do drogi tranzytowej,wsch.ścianą szczytową /z wejściem/skierowany w stronę zamku;w stosunku do zbiegu dróg usytuowany kalenicowo wpisując się swą sylwetą w perspektywę drogi przelotowej od strony Falsztyna.Ponad drogą,na tle pn.ściany spichlerza ustawiona figura przydrożna /przeniesiona z Niedzicy wsi/drewniana,w formie smukłej kolumny wyciosanej z jednego pnia,o zaznaczonej snycersko podstawie i głowicy z nasadnikiem,z trzonem dokorowanym trójwymiarowo potraktowanym reliefem tworzącym motyw obręczy,uzupełniona u szczytu nowym krzyżem e ozdobnej obudowie z desek,pod gontowym zadaszaniem. Część spichlerzowa,drewniana,dwukondygnacyjna,namurowanych piwnicach częściowo wbudowanych w stok.Ściany części spichlerzowej w konstrukcji zrębowej,z belek znacznej grubości o różnych przekrojach /z okrągłaków,połówek i ociosanych do kanta/,łączonych w węglach na obłap,z wydatnymi ostatekami nierównej długości;belki zrębu uszczelnione wiórkami,miejscami splecionymi. Od strony zewnętrznej znaczna partia ściany pn.zabezpieczona szalunkiem z dranic z listwowaniem na stykach desek /w kondygnacji przyziemia/oraz pobi-ta gontem /w dolnej części piętra/.Lico ścian od strony wnętrza nie osłonięte.Oba wnętrza nakryte stropami belkowymi wzmocnionymi podciągami wzdłużnym,z powałą z desek;belki stropowe i podciągi sfazowane,o wypuszczonych na zewnątrz ostatekach;w środkowej części sosrębu w pomieszczeniu przyziemia wyodrębnione dzwono.Ściany obwodowe i działowa piwnic oraz sklepienie komory wsch.w konstrukcji murowej,z kamienia łamanego,na koronie murów trzech ścian zewnętrznych komory zach. ułożone poziomo,jedna na drugiej,po dwie belki związane w narożach na obłap,w nich osadzone belki i podciąg poprzeczny stropu nakrywającego wnętrze,z powałą deskową;ściany tej komory od strony wnętrza nie tynkowane,ich partie murowane wykonane z kamienia łamanego o nieregularnym układzie i współczesnym sposobie obróbki lica.We wnętrzu komory wsch.w ścianach tarczowych widoczny watek z kamienia łamanego o tradycyjnym układzie /zbliżonym do warstwowego/,komorę zamyka sklepienie kolebkowe o wezgiłowiu w poziomie podłogi,na podniebiu sklepienia gruba warstwa zaprawy z wyraźnie odcisniętym deskowaniem. Zewnętrzne lico pn.ściany piwnic w całości tynkowane;lico podmurówki wzdłuż boków wsch.,zach.,pd.i w pn.-zach.narożu budynku oraz podmurowanie podestu przed wejściem do części spichlerzowej z kamienia łamanego.Wieżba dachowa drewniana,konstrukcji krokwiowo-jętkowej,pokrycie gontem łupanym.W piwnicy zach.posadzka z kamienia łamanego,w pozostałych wnętrzach założone podłogi z desek,w przyziemiu części spichlerzowej zachowana stara podłoga z desek łączonych kołkami.Schody

14. Kubatura 790 m ³	15. Powierzchnia użytkowa 87 m ²	16. Przeznaczenie pierwotne magazyn zbożowy	17. Użytkowanie obecne funkcja muzealna jako część Muzealnego Zespołu Zamkowego
------------------------------------	--	--	---

18. Prace budowlane i konserwatorskie, ich przebieg i dokumentacja
-1.50-te-prace zabezpieczające /uszczelnienie
pokrycia dachu/
-r.1996 -kompleksowa konserwacja wg proj.archit.
konserw.Piotra Stępnia i proj.konstr.Stanisława
Karczmarczyka;wzmocnienie podmurówki poprzez wy-
konanie betonowych fundamentów ścian zach.i pd.
oraz izolacji przeciwwilgociowej,przemurowanie
ścian piwnic wytkiem kamiennym,założenie wieńca
żelbetowego na koronie murów piwnic /ukrytego
za licówką kamienną/,wzmocnienie belkami stalo-
wymi belek stropowych nad przyziemiem i piętrami
z wprowadzeniem między nimi wypełnienia przeciw
ogniowego z płyt gipsowych oraz /na górnym stro-
pie/izolacji termicznej z wełny mineralnej,wy-
miana zniszczonych elementów więźby i odcinków
belek zrębu,flekowanie ubytków,uzupełnienie od-
cinkami belek wtórnych otworów okiennych,wymia-
na pokrycia dachowego,wyk.nowych skrzydeł okien
nych i poręczy schodów,impregnacja drewna;korek-
ta terenu z usunięciem wtórnych nasypów wokół
budynku,wykonanie ogrodzenia.
19. Stan zachowania (fundamenty, ściany zewnętrzne ściany, wewnętrzne, sklepienia, stropy,
konstrukcje dachowe, pokrycia dachu, wyposażenie i instalacje)
budynek w dobrym stanie technicznym,po remoncie kompleksowym.

20. Najpilniejsze postulaty konserwatorskie -

21. Akta archiwalne (rodzaj akt, numer i miejsce przechowywania)

- karta zielona, opr. Stefan Szlachtycz, 1959; archiwum WOSÓZ w Krakowie
- spichlerz przy zamku w Niedzicy, inwentaryzacja, mgr inż. arch. Piotr Stępień, 1982; archiwum WOSÓZ w Krakowie
- spichlerz przy zamku w Niedzicy, projekt konserwacji, architektura-zagospodarowanie terenu, mgr inż. Piotr Stępień, 1982 /nie wykorzystany z uwagi na postęp zniszczeń budowli/; archiwum WOSÓZ w Krakowie

22. Bibliografia

- Zabytki Architektury i Budownictwa w Polsce, zeszyt 7 woj. krakowskie i m. Kraków, Biblioteka Muzeum i Ochrony Zabytków, ODZ 1971, s. 108
- Zofia Baranowska, Spichlerz, nota monograficzna, m-pis, bez daty
- Marian Kornecki, Kultura artystyczna Zamagurza /w świetle zabytków/, Tęki konserwatorskie t. I, Kraków 1994, s. 17
- Piotr Stępień, Konserwacja zabytkowego spichlerza drewnianego w Niedzicy, Renowacje, kwiecień 1998, s. 37-41

23. Źródła ikonograficzne i fotograficzne (rodzaj, miejsce przechowania, sygnatury) -

24. Uwagi różne -

25. Wypełnił

Maria Wierchosławska

Imię i nazwisko

data IX.2000r.

26. Sprawdził

Imię i nazwisko

data

27. Załączniki 2 wkładki

1. Miejscowość N I E D Z I C A	2. Obiekt (nazwa jak w karcie) SPICHLERZ w zespole zamkowym	3. Zawartość wkładki (nazwa obiektu lub materiału uzupełniającego) c.d.opisu
-----------------------------------	---	---

poz.13 - c.d.opisu:

drewniane, jednobiegowe, policzkowe, ażurowe; policzki z belek deskowych, stopnie z desek, bez podstopnic; schody zewnętrzne /uzupełnione u wstępu dwoma stopniami kamiennymi/ oraz wewnętrzne na piętro zabezpieczone drewnianymi balustradami z żerdzi. Wszystkie otwory w obramieniach przypięsanych belek, w części spichlerzowej kołkowanych. Wejścia prostokątne, do wsch. komory piwnicznej we wnęce zamkniętej odcinkowo. Dwoje drzwi do piwnic pojedynczych, deskowo-spongowych, jednoskrzydłowych. Drzwi do części spichlerzowej dwuwarstwowe, jednoskrzydłowe, o podłożu z szerokich desek, ze spongami, z gęsto ćwiekowanym licem zewnętrznym z klepek w układzie jodełkowym, zdobionych profilowaniem na krawędziach, z otworem dla kotów w dolnej części skrzydła; ćwieki kowalskie w dekoracyjnym układzie pasowym, o szeroko rozklepanych, wypukłych główkach; drzwi zawieszone na pasowych zawiasach i hakach kowalskich, próg stanowi przebiegająca pod otworem podwalina. Okna części spichlerzowej kwadratowe /na piętrze mniejsze/, z pojedynczą stolarką jednoskrzydłową, o szczeblinowym podziale krzyżowym, zabezpieczone kowalskimi kratami z prostych przewlekanych prętów o przekrojach czworobocznych. Okienka piwniczne w kształcie niewielkich, leżących prostokątów, w piwnicy zach. wycięte w zrębie, z oszkleniem w ramach uchylnych.

Na planie prostokąta zbliżonego do kwadratu o dłuższej osi wsch.-zach., z parą komór piwnicznych usytuowanych poprzecznie do osi wzdłużnej, przechodzących przez całą głębokość rzutu, dostępnych osobnymi wejściami od zewnątrz, w boku pn.; komora wsch./zapewne starsza/nieco szersza. Obie kondygnacje części spichlerzowej jednoprzestrzenne, połączone schodami wewnętrznymi; przy ścianie wsch., w niej na osi wejście poprzedzone niewielkim podestem o narysie zbliżonym do kwadratu, ze schodami od strony pd., o równoległej do elewacji linii biegu.

Piętrowy, w całości podpiwniczony, piwnice od strony pn. wysokie, występujące jako kondygnacja suterrenowa; poziom wnętrza komory wsch. znacznie niższy od poziomu posadzki w piwnicy zach. Dach strony i wysoki, przyczółkowy, o silnie wysuniętych okapach wspartych na wypuszczonych na zewnątrz ostatekch belek stropowych, z cofniętymi trójkątnymi półszczytami szalowanymi deskami przybitymi ukośnie, w jodełkę, równoległe do krawędzi szczytu, ze stykiem na osi; łączenia desek przykryte listwowaniem; naroża przyczółków zaokrąglone; wzdłuż krawędzi pd. połąci wiążąca rynna drewniana, żłobiona, wysunięta daleko przed lico elewacji zach., o prosto zakończonym wylocie odpływowym.

Opie elewacje przyczółkowe, wejściowa wsch. i zach. oraz elewacja boczna pd. o nieosłoniętym zrębie ścian i pozostałym bez wyprawy tynkowej, surowym licu podmurówki z kamienia łamanego, w krótszych bokach opadającej ukośnie ku pn., zgodnie ze spadkiem zbocza. Elewacja boczna pn. na wysokim podmurowaniu dostosowanym do obniżającego się ukośnie ku wsch. terenu; ściana podmurowania o nieznacznym szkarpowym nachyleniu, z narożnikiem u zbiegu ze ścianą zach. wykonanym w wątku kamienia łamanego, w pozostałej partii potynkowana. Belki zrębu tej elewacji obite dranicami założonymi w obrębie kondygnacji przyziemia, wydzielonej okapem gont owym osłaniającym wysunięte na zewnątrz końcówki belek stropowych, w dolnej partii piętra szalowane gontem; gont i dranice układane pionowo, styki dranic przykryte listwami; zrąb w górnych partiach elewacji pozostawiony nagi. W przeciwległej, pd. ścianie bocznej wypuszczone ostatekch belek stropowych nie osłonięte fartuchem gontowym, podobnie jak wystające poza obwód ścian przyczółkowych czoła belek podciągów stropowych. W osi środkowej każdego z boków otwory w ciesielskich obramieniach, w ścianie wsch. przyczółkowej tylko jeden, wejściowy o formie prostokątnej, w pozostałych elewacjach kwadratowe okna występujące w dwóch kondygnacjach na wspólnej osi, okna piętra mniejszych rozmiarów. Regularność kompozycji zakłada umiejscowienie wejść piwnicznych w wysokim podmurowaniu ściany pn., ulokowanych na osiach bocznych i na

Wkładkę założył: Maria Wierzbowska

(imię, nazwisko, data)

Miejsce przechowywania negatywów: u autora

różnym poziomie, wyznaczonym poziomem gruntu, przy komorze wsch. znacznie obniżonym. Oba wejścia do wpiwnic o wykroju prostokątnym, we wnękach, zach.-powtarzającej kształt otworu, wsch. zamkniętej nadprożem o łuku odcinkowym. Poza osią centralną usytuowane także otwory wentylacyjne piwnic, w boku pd. zsunięte z osi ku wsch., w boku zach.-ku pn. /tu wycięte w zrębie/.

1. Miejscowość

N I E D Z I C A

2. Obiekt (nazwa jak w karcie)

SPICHLERZ
w zespole zamkowym

3. Zawartość wkładki (nazwa obiektu lub materiału uzupełniającego)

fotografie uzupełniające

