

1. Obiekt

BUDYNEK ADMINISTRACYJNY PKP - ul. Batorego 80.

2. Czas powstania

ok. 1900 r.

3. Miejscowość

N O W Y S A C Z



4. Adres

Nowy Sącz
ul. Batorego 80

nr hipoteczny

5. Przynależność administracyjną

województwo nowosądeckie

gmina Nowy Sącz

6. Poprzednie nazwy miejscowości

7. Przynależność administracyjną
przed 1 VI 1975

województwo krakowskie

powiat Nowy Sącz

8. Właściciel i jego adres

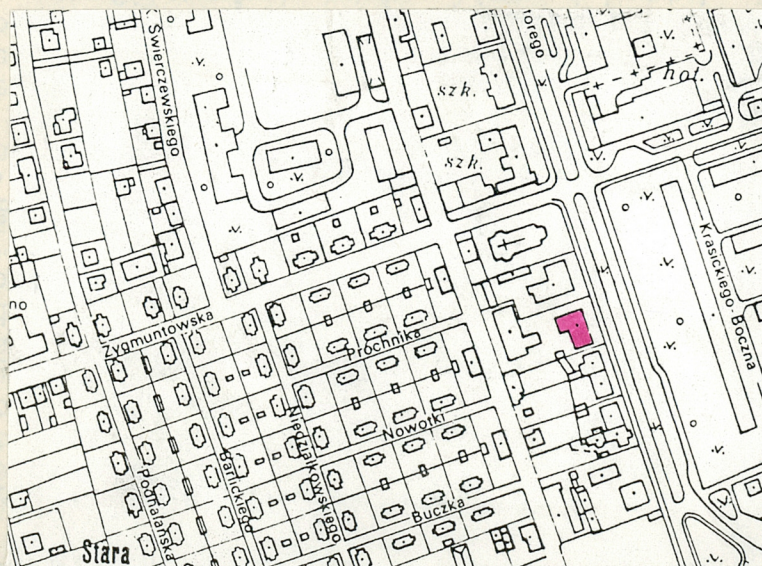
wł. gminna
/ Skarb Państwa /

9. Użytkownik i jego adres

Zarząd Budynków
Oddział Drogowy
DRKP Nowy Sącz
ul. Batorego 80

10. Rejestr zabytków

Nr K.A. 350 data 6.06.83v



Dokładnej daty budowy budynku nieustalono. Został on wzniesiony ok. 1900 roku. W zachowanych Aktach Budowlanych UW w Nowym Sączu / nr 1082/ parcela ta wraz z budynkiem należała do rodziny Konopskich. W roku 1938 budynkiem władała Augusta Konopska. W okresie powojennym budynek został częściowo przejęty przez Skarb Państwa. Wg informacji użytkowników w latach 1970-tych pozostała część budynku została wykupiona przez DRKP w Nowym Sączu. Obecnie w budynku mieszczą się biura Dyrekcji Rejonowej Kolei Państwowej w Nowym Sączu / Oddział Drogowy i Budynków /.

Budynek o cechach stylowych, secesyjnych. Wzniesiony na planie wieloboku. W części frontowej na planie prostokąta, z wąską oficyną od podwórza. Murowany z cegły, tynkowany. Jednopiętrowy, podpiwniczony. Nakryty dachem czterospadowym i dwuspadowym nad oficyną. Dachy kryte dachówką.

Sytuacja. Budynek usytuowany jest w południowej części miasta, w pobliżu dworca kolejowego. Stoi w ciągu ulicy Batorego, po jej południowo-zachodniej stronie. Wolnostojący, znajduje się na prostokątnej działce siedliskowej nr 152, w obrębie katastralnym 89. Frontem skierowany jest na wschód.

Budynek wzniesiony w stylu secesyjnym. Murowany z cegły, z użyciem kamienia, tynkowany. Wzniesiony na planie prostokąta, z węższą oficyną od podwórza. Budynek jednopiętrowy, podpiwniczony. Nakryty dachem czterospadowym i dwuspadowym / nad oficyną /, pokrytymi dachówką ceramiczną.

Materiał, konstrukcja, technika.

Fundament wykonany w postaci ławy z kamienia i cegły. Piwnice o ścianach ceglanych, masywnych. Komory piwniczne nakryte sklepieniami odcinkowymi. Piwnice dostępne zejściem schodami, usytuowanym pod klatką schodową.

Mury ścian masywne, zróżnicowane grubościami / od ok. 40 do 60 cm /, murowane z cegły palonej pełnej. Z zewnątrz cokol ścian w szerszej okładzinie tynkowej. Ściany pokryte tynkami cementowo-wapiennymi, barwionymi. W kondygnacji parteru rozdzielone pasami / boniowaniem /; w piętrze z bogatą dekoracją w formie płycin, profilowanych łuków, lizen i kostek. Wewnątrz pomieszczeń użytkowych ściany tynkowane tynkami wapiennymi.

Stropy. Nad sienią sklepienia żaglaste na gurtach. W pozostałych pomieszczeniach obu kondygnacji stropy zamknięte, płaskie, otynkowane.

Podłogi. W sieni podłoga z płytek ceramicznych z czesu powstania obiektu. W pozostałych pomieszczeniach podłogi parkietowe i wylewki. W korytarzu I piętra podłoga z płytek ceramicznych.

Otwory okienne smukłe, prostokątne. W kondygnacji parteru i w elewacjach oficyny otwory okienne bez obramień, prostokątne, zróżnicowane wielkościami. W piętrze elewacji frontowej otwory ujęte pilastrami kanelowanymi, zwieńczonymi górami masywnymi gzymsami. Po bokach otwory posiadają profilowane płyciny / część środkowa / lub dekorację kostkową. Okna balkonowe w profilowanych w tynku obramieniach, z wydatnymi uszakami. W nadprożach okien profilowane łuki, po bokach wyprofilowane półkoliste płyciny. Kondygnacje elewacji rozdzielone gzymsem działowym.

Otwory drzwiowe prostokątne, smukłe. Otwór wejściowy w elewacji frontowej smukły, z drzwiami płycinowymi, przeszklonymi. Drzwi dwuskrzydłowe o bogatym detalu ślusarskim i stolarskim. Wewnątrz budynku drzwi w większości dwuskrzydłowe, płycinowe, mocowane w futrynach skrzynkowych, lakierowane.

Klatka schodowa. Usytuowana w części środkowej budynku, ze schodami krętymi, metalowymi. Balustrada metalowa, ażurowa.

Dachy. Nad budynkiem frontowym czterospadowy, nad oficyną dwuspadowy. Dachy o więźbie drewnianej, krokwiowo-płatwiowej ze stolcem. Połacie wypełnione dachówką ceramiczną. Balkony w kondygnacji I piętra masywne, zawieszone na stalowych belkach, z balustradami giętymi, dekorowanymi motywami roślinnymi.

Elewacje. Frontowa - siedmioosiowa, regularna, o bogatym wystroju architektonicznym secesyjnym. W parterze pokryta jednolitym tynkiem, boniowana. W piętrze opracowanie zróżnicowane: w części środkowej bogate obramienia okien, gzymsy, łuki i profilowane w tynku płyciny. W częściach bocznych rozdzielona pasami kółkowego tynku, o różnej fakturze, z płycinami w nadprożach okien. Elewacja północna budynku opracowana analogicznie, czteroosiowa.

14. Kubatura5.120 m³**15. Powierzchnia użytkowa**320 m²**16. Przeznaczenie pierwotne**

mieszkalne

17. Użytkowanie obecne

biura

19. Stan zachowania (fundamenty, ściany zewnętrzne, ściany wewnętrzne, sklepienia, stropy, konstrukcje dachowe, pokrycie dachu, wyposażenie i instalacje)

Obiekt po remoncie. W dobrym stanie technicznym.

18. Prace budowlane i konserwatorskie, ich przebieg i dokumentacja**20. Najpilniejsze postulaty konserwatorskie**

Otoczyć opieką konserwatorską.

21. Akta archiwalne (rodzaj akt, numer i miejsce przechowywania)

24. Uwagi różne

22. Bibliografia

1. Urząd Wojewódzki - Wydział Architektury i Budownictwa
Akta Budowlane - nr 1058.
2. Inwentaryzacja budynku i instalacja elektryczna budynku ul. Batorego 80. Oprac zespół pod kier. dr W. Dembińskiego, Stud. S-nia "Żaczek", kraków 1979.

23. Źródła ikonograficzne i fotograficzne (rodzaj, miejsce przechowywania, sygnatury)

25. Opracował

tekst mgr Marek H. Grabski listopad 1992 r.
..... imię, nazwisko, data, podpis
plany, rysunki j.w.
..... imię, nazwisko, data, podpis
zdjęcia fotogr. j.w. listopad 1992 r.
..... imię, nazwisko, data, podpis
miejsce przechowywania negatywów PSOZ Nowy Sącz

KARTA PO WYPEŁNIENIU PODLEGA OCHRONIE NA PODSTAWIE PRZEPISÓW PRAWA AUTORSKIEGO!

26. Adnotacje o inspekcjach, informacje o zmianach (daty, imiona i nazwiska wypełniających)

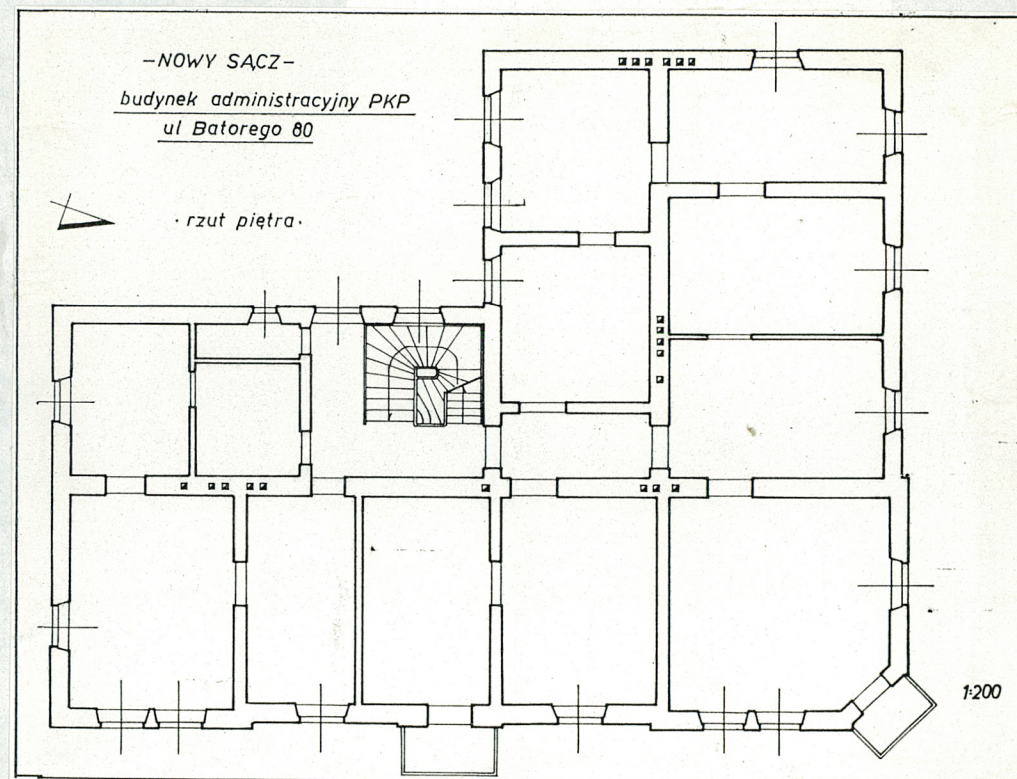
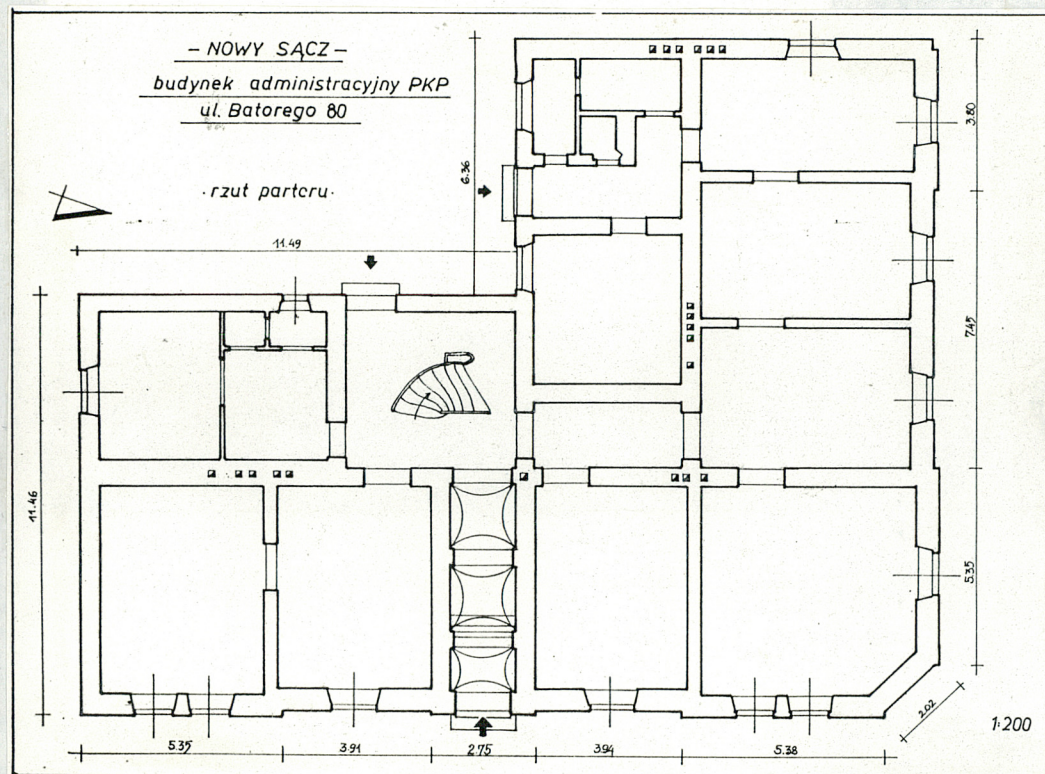
27. Załączniki

1. Miejscowość NOWY SĄCZ	2. Obiekt (nazwa jak w karcie) Budynek Administracyjny PKP - ul. Batorego 80.	3. Zawartość wkładki (nazwa obiektu lub materiału uzupełniającego) C.d. opisu + fot. + plany
-----------------------------	--	---

c.d. pkt 13.

Elewacje. Południowa, / tylna / zachodnia i elewacje oficyny, bez szczególnego wyrazu, nieregularne, tynkowane gładko. Otwory okienne bez obramień i detalu architektonicznego.

Instalacje. Budynek posiada instalację elektryczną, wodno-kanalizacyjną i c.o...



Wkładkę założył: mgr Marek H. Grabski listopad 1992 r.
(imię, nazwisko, data)

PSOZ Nowy Sącz

Miejsce przechowywania negatywów:



elewacja frontowa



widok od zachodu



widok od wschodu



drzwi wejściowe
w elewacji
frontowej

1. Miejscowość

N O W Y S ą C Z

2. Obiekt (nazwa jak w karcie) Budynek

Administracyjny PKP - ul. Batorego 80. Fot. dodatkowe + plan syt.

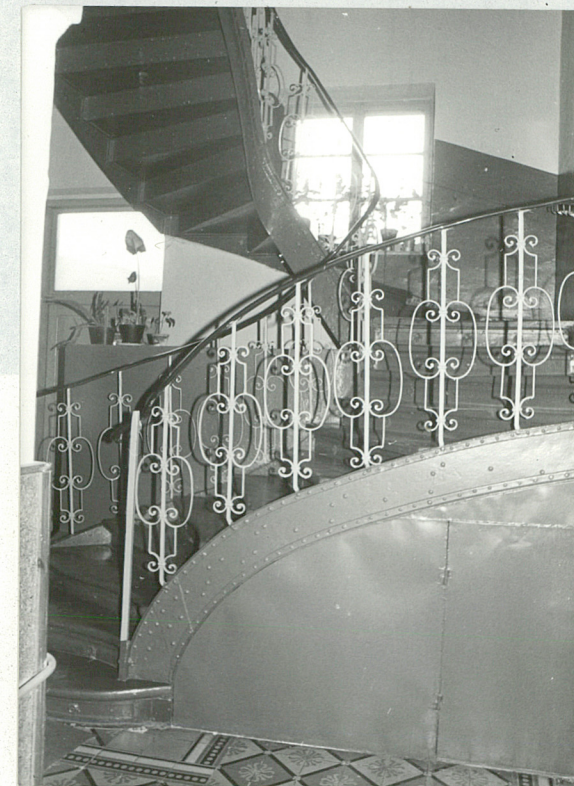
3. Zawartość wkładki (nazwa obiektu lub materiału uzupełniającego)



sień



sklepienie sieni



klatka schodowa na parterze

mgr Marek H. Grabski listopad 1992 r.
Wkładkę założył:

(imię, nazwisko, data)

PSOZ Nowy Sącz

Miejsce przechowywania negatywów:



klatka schodowa na piętrze



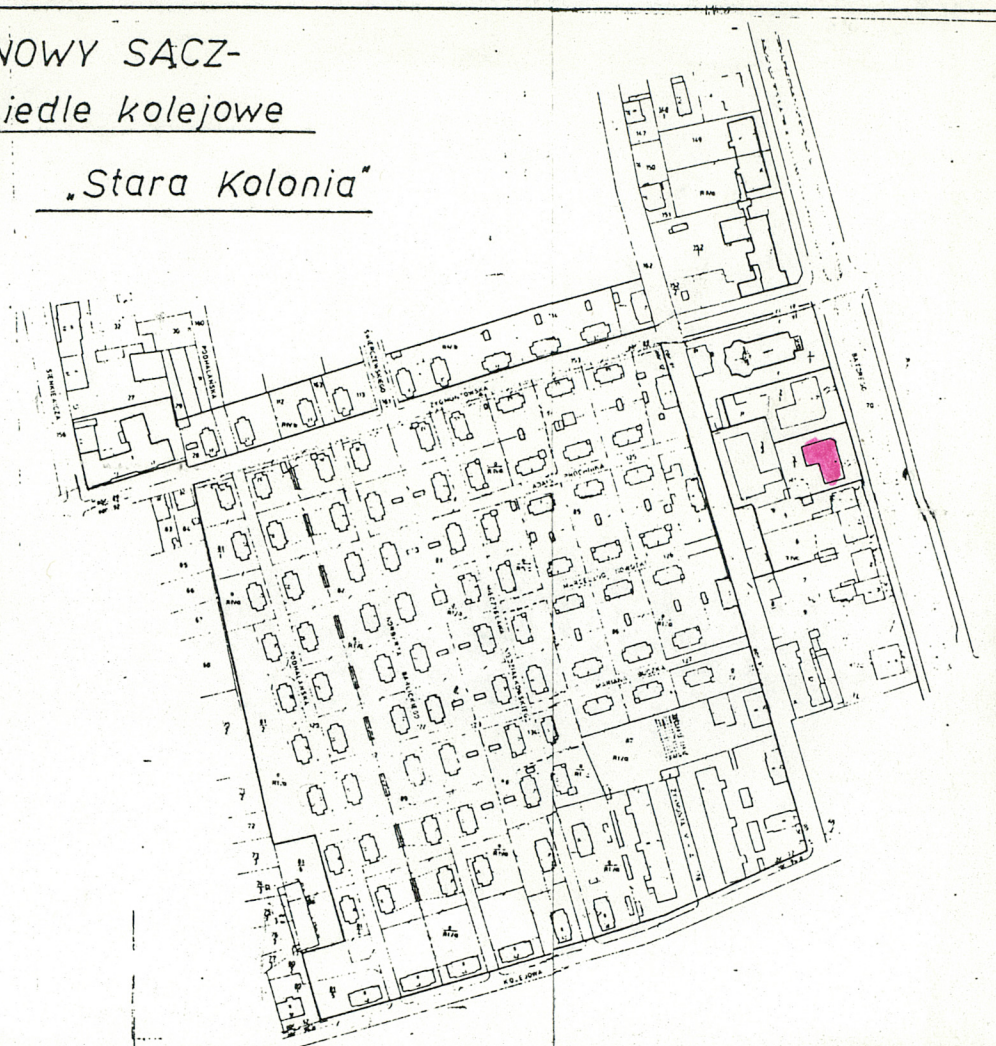
obramienia otworów okiennych piętra



1. Miejscowość N O W Y S Ą C Z	2. Obiekt (nazwa jak w karcie) Budynek Administracyjny PKP - ul. Batorego 80.	3. Zawartość wkładki (nazwa obiektu lub materiału uzupełniającego) Plan sytuacyjny.
-------------------------------------	--	--

-NOWY SĄCZ-
osiedle kolejowe

"Stara Kolonia"



plan sytuacyjny

ok 1:2500

mgr Marek H. Grabski listopad 1992 r.

Wkładkę założył:

(imię, nazwisko, data)

PSOZ Nowy Sącz

Miejsce przechowywania negatywów: