

1. Obiekt

BUDYNEK MIESZKALNO - USŁUGOWY - Rynek 28/ul. Wyszyńskiego/ul. św.
Ducha

2. Czas powstania
XV-XVI w.
XVII-XVIII w.
I poł. XIX, k. XIX

3. Miejscowość

N O W Y S Ą C Z

4. Adres

33-300 Nowy Sącz, Rynek 28
dz. 30 obręb 28

nr hipoteczny

5. Przynależność administracyjna

województwo nowosądeckie

gmina loco

6. Poprzednie nazwy miejscowości

7. Przynależność administracyjna
przed 1 VI 1975

województwo krakowskie

powiat Nowy Sącz

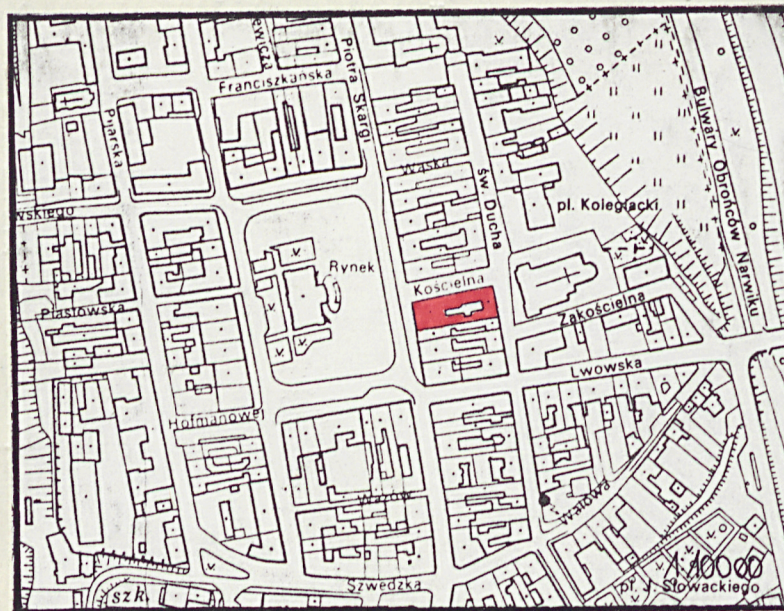
8. Właściciel i jego adres

9. Użytkownik i jego adres

j.w. + lokatorzy + PSS "Spo-
łem" + sklepy firmy "Rolimex"

10. Rejestr zabytków

Nr A-768 data 30.03.1995



Bryła budynku wykształcona została zapewne jeszcze w XVII-XVIII w. a przekształcona wraz z elewacją mi w końcu XIX w. Piwnice pod częścią obiektu od strony Rynku pochodzą z XV w. W północnym skrzydle domu część ścian murowana z dużych bloków kamiennych. Południowe skrzydło obiektu dobudowane zostało do pozostałych części prawdopodobnie dopiero w I poł. XIX w. /zaznaczone jest na planie katastralnym Nowego Sącza z 1846 r. a nie ma go na planie miasta Moscheroscha z 1804 r. / Pierwotnie oba skrzydła budynku połączone były na wysokości piętra przewiązką poprowadzoną przez podwórze. W okresie międzywojennym na parterze obiektu znajdował się sklep z obuwiem, sklepy spożywcze i odzieżowe oraz apteka. W okresie okupacji niemieckiej cały parter zajęty został przez restaurację i jej zaplecze. Po 1945 r. część tych pomieszczeń przejęła PSS "Społem" w Nowym Sączu, prowadząc tu nadal restaurację, która istnieje do dziś. /wejście od strony Rynku/. Od strony ul. Wyszyńskiego znajdują się sklepy firmy "Rolimex", kosmetyczne i odzieżowe. Budynek jest nieznacznie przebudowany w części mieszkalnej na piętrze.

Sytuacja. Budynek zlokalizowany został we wschodniej pierzei Rynku, w jej południowej części. Fasadą zwrócony jest na zachód, boczną elewacją północną zajmuje całą południową stronę prostokątnego do Rynku ciągu ulicy Wyszyńskiego i prostokątnej do niej ul. św. Ducha. Elewacją południową łączy się z elewacją północną sąsiedniej kamienicy rynkowej. Obiekt dostępny od Rynku, ul. Wyszyńskiego i św. Ducha.

Materiał, konstrukcja, technika. Budynek murowany. Posadowiony na gruncie szerokością ścian piwnic, murowanych z kamienia łamanego i cegły, na zewnątrz wyodrębnionych niewielką odsadzką, łączonych zaprawą wapienną. Ściany kondygnacji naziemnych murowane z cegły ceramicznej pełnej i częściowo z kamienia, tynkowane. Komory piwniczne sklepienie kolebkowo. W południowo-zachodniej komorze sklepienie z ceglany m w łtkiem gotyckim / tzw. "polskim" /. W zejściu do piwnic, osadzony tutaj wtórnie portal pochodzący z lat 1520-1539. Profil portalu w formie półkolistej archiwolty /przypominający jeszcze gruszkowy: listwa na wałku/ i węgary o charakterze gotycko-renesansowym, wskazują, że portal ten musiał pierwotnie być osadzony w kondygnacji naziemnej. W korytarzu piwnicznym i w wejściu do jednej z komór - gotyckie ostrołukowe portale z XV-pocz. XVI w.

Na parterze sklepienia murowane, krzyżowe, kolebkowe na gurtach i odcinkowe na belkach stalowych. Stropy nad kondygnacją piętra - drewniane, belkowe, ocieplane cegłą ceramiczną pełną, z podsufitką i otynkowaną siatką trzcinową. Na poddaszu stropy z desek kładzionych na styk wspartych na belkach.

Więźba dachowa drewniana, konstrukcji krokwiowo-stolcowej. Dachy wielopołaciowe, kryte blachą na deskowaniu. Kominy murowane z cegły, tynkowane.

W piwnicach brak posadzek - ubita ziemia. Na parterze posadzki z płytek ceramicznych, typu lastrico lub wylewka cementowa. Na piętrze w korytarzu, podłogi z desek kładzionych na legarach. W mieszkaniach parkiety. W pomieszczeniach kuchennych i sanitarnych - płytki ceramiczne lub wykładzina. W jednym z pokoi od strony Rynku /mieszkanie nr 1/ oryginalna podłoga z desek kładzionych w jodełkę, pochodząca zapewne z XIX w. Pierwotnie we wszystkich pokojach mieszkalnych znajdowały się podłogi z desek.

Schody na piętro w klatce z wejściem od ul. Wyszyńskiego - dwubiegowe, łamane, z drewnianymi stopnicami, o szerokich biegach. Schody w klatce od ul. św. Ducha - dwubiegowe, łamane, murowane z cegły, tynkowane. Schody na poddasze z korytarza na piętrze od ul. Wyszyńskiego - szerokie, jednobiegowe, drewniane. Od strony podwórza na wysokości piętra skrzydła północnego, poprowadzony ganek komunikacyjny. Płyta ganku żelbetowa, z żelazną balustradą. Nad gankiem szeroki okap z desek. Na wysokości piętra fasady dwa balkony z żelbetowymi płytami i balustradami z żelaznych prętów.

Stolarka drzwiowa w większości zmieniona. /szczególnie na parterze/, współczesna. Na piętrze w mieszkaniu nr 1 od Rynku zachowane oryginalne drzwi płycinowe, dwuskrzydłowe, mocowane w futrynach skrzynkowych.

Okna w futrynach skrzynkowych, podwójne, czteroskrzydłowe, czterokwaterowe. Na parterze w pomieszczeniach handlowych i restauracyjnych, od zewnątrz - współczesne, taflowe przeszklenia drzwi i okien.

Rzut. Budynek wąskofrontowy, wzniesiony na rzutach wydłużonych prostokątów, z prostokątnym, wewnętrznym podwórzem, zamkniętym od ulicy św. Ducha wjazdem w postaci sklepienia kolebkowo sieni. Do części frontowej od Rynku dobudowane dwa skrzydła - oficyny, zamknięte od wschodu budynkiem przy ul. św. Ducha.

14. Kuchnia	15. Powierzchnia użytkowa	16. Przeznaczenie pierwotne	17. Użytkowanie obecne
12 498,24 m ³	3 124,56 m ²	budynek mieszkalno-usługowy	budynek mieszkalno-usługowy
18. Prace budowlane i konserwatorskie, ich przebieg i dokumentacja		19. stan zachowania (fundamenty, ściany zewnętrzne, ściany wewnętrzne, sklepienia, stropy, konstrukcje dachowe, pokrycie dachu, wyposażenie i instalacje)	
		Obiekt zachowany w dobrym stanie technicznym. Remontowany na bieżąco. Zawilgocone piwnice /brak izolacji/.	
		20. Najpilniejsze postulaty konserwatorskie	
		Budynek o dużych walorach zabytkowych. Konieczne wydaje się wpisanie go wraz z pozostałymi kamienicami rynkowymi do rejestru zabytków. Ochronie konserwatorskiej w szczególności podlegać powinny piwnice budynku z zachowanymi XV-XV - wiecznymi sklepieniami i portalami.	

21. Ak'a archiwalne (rodzaj akt, numer i miejsce przechowywania)

24. Uwagi różne

22. Bibliografia

- Dzieje miasta Nowego Sącza, red. F. Kiryk, T. I, Warszawa - Kraków 1992.

25. Opracował

mgr Tadeusz Śledzikowski, IX 1993 r.

tekst

imię, nazwisko, data, podpis

plany, rysunki

J.W.

imię, nazwisko, data, podpis

zdjęcia fotogr.

J.W.

imię, nazwisko, data, podpis

miejsce przechowywania negatywów

PSOZ w Nowym Sączu

Karta po wypełnieniu podlega ochronie na podstawie przepisów prawa autorskiego

26. Adnotacje o inspekcjach, informacje o zmianach (daty, imiona i nazwiska wypełniających)

23. Źródła ikonograficzne i fotografia (rodzaj, miejsce przechowywania, sygnatury)

27. Załączniki

1. Miejscowość

NOWY SĄCZ

2. Obiekt (nazwa jak w karcie)

Budynek mieszkalno-usługowy

Rynek 28/ul. Wyszyńskiego/ul. św. Ducha 3

3. Zawartość wkładki (nazwa obiektu lub materiału uzupełniającego)

c.d. punktu 13 + rzut poziomy + fot. dodatkowe



Okno piętra fasady

Rozkład pomieszczeń na parterze i piętrze: w budynku od Rynku - dwutraktowy; w pozostałych częściach obiektu - jednotraktowy. Piętra budynku dostępne klatkami schodowymi od strony ulicy Wyszyńskiego i św. Ducha. Wejście na parter od strony Rynku i ul. Wyszyńskiego oraz z sieni przejazdowej od ul. św. Ducha. Bryła. Obiekt o masywnej, prostopadłościennym bryle w formie leżącego, wydłużonego prostopadłościanu. Składa się z budynku głównego od strony Rynku z dwoma skrzydłami - oficynami zamkniętymi od wschodu częścią obiektu od ul. św. Ducha. Budynek przykryty niskimi w proporcji do wysokości ścian, dachami. Piętrowy. Podpiwniczony. Poddasze nie zagospodarowane.

Elewacje. Fasada obiektu od strony Rynku i elewacja boczna - narożna od północy, wykonane detailem architektonicznym zgodnie z zasadą - skromny parter - bogatsze piętro. Otwory drzwiowe i okienne tych elewacji rozmieszczone symetrycznie. Dolna część elewacji tynkowana na gładko, ożywiona płytkami, poziomo poprowadzonymi rowkami boniowania. Między piętrami szeroki, profilowany, obiegający gzyms kordonowy. Otwory okienne piętra ujęte w profilowane opaski, zamknięte górą profilowanym łukiem obniżonym. W pozornych zwornikach poszczególnych łuków - stiukowe, stylizowane liście palmy. Pomiedzy obiegającymi, profilowanymi gzymsami: kordonowym i koronującym - prostokątne płyty, na których powtarzany jest motyw palmety. Na wysokości piętra fasady dwa balkony z płytami balkonowymi wspartymi na ozdobnie wyginanych, żelaznych wspornikach i z żelaznymi, ażurowymi, balustradami. Pozostała część elewacji bocznej - północnej w charakterze zbliżona do fasady, lecz znacznie skromniejsza: symetrycznie rozmieszczone okna piętra ujęte w skromne, profilowane opaski, elewacja w parterze boniowana, oddzielona od piętra gzymsiem kordonowym i zwieńczona koronującym. Elewacje wschodnia i wewnętrzne od podwórza - pozbawione elementów dekoracyjnych.

Wnętrze. W poziomie parteru częściowo przebudowane i przystosowane do pełnienia funkcji handlowo-usługowej. Od strony Rynku w budynku mieści się restauracja, a od strony ul. Wyszyńskiego jej zaplecze i sklepy kosmetyczno-odzieżowe. Na piętrze obiektu znajdują się mieszkania.

Wyposażenie. W mieszkaniach ogrzewacze kaflowe, współczesne. Instalacje. Obiekt posiada instalację elektryczną, wodno-kanalizacyjną i częściowo gazową.

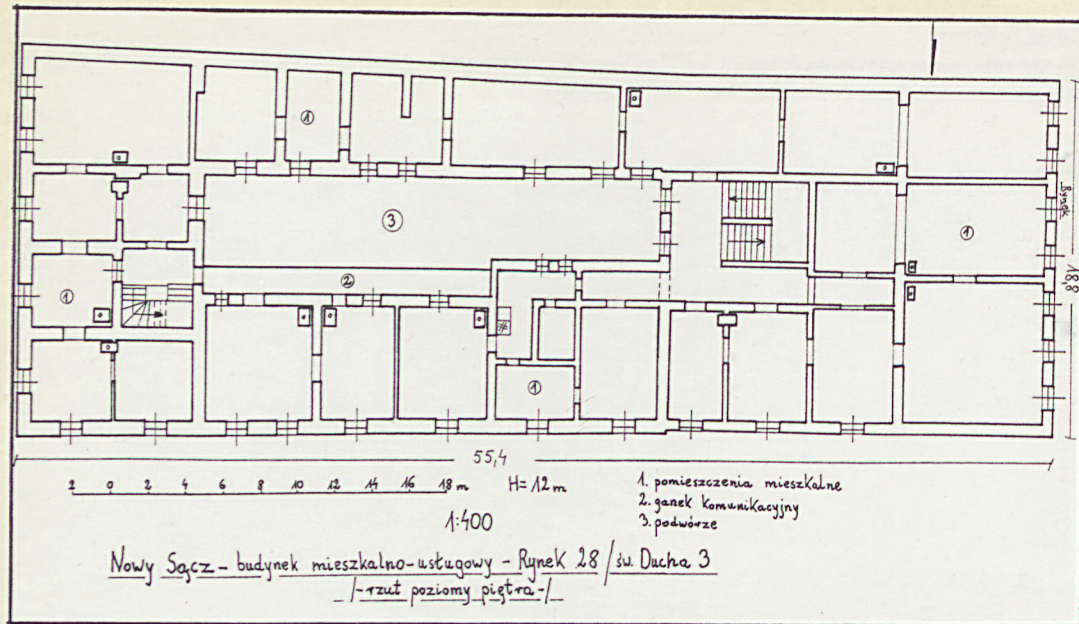
Wkładkę założył: mgr Tadeusz Śledzikowski, IX 1993 r.

(imię, nazwisko, data)

PSOZ w Nowym Sączu

Miejsce przechowywania negatywów:

Wzór ODZ 1978 r.



Piętro fasady



Oficyna od ul. św. Ducha

1. Miejscowość

NOWY SĄCZ

2. Obiekt (nazwa jak w karcie)

Budynek - Rynek 28

3. Zawartość wkładki (nazwa obiektu lub materiału uzupełniającego)

Fotografie dodatkowe



Oficyna od pld.-wsch.



Schody na piętro od ulicy
Wyszyńskiego



Schody na piętro od ul. św. Ducha

Wkładkę założył: mgr Tadeusz Śledzikowski, IX 1993 r.

(imię, nazwisko, data)

PSOZ w Nowym Sączu

Miejsce przechowywania negatywów:

Wzór ODZ 1978 r.



Drzwi w mieszkaniu na piętrze
/od zachodu/



Schody na poddasze



Fragment więźby dachowej

1. Miejscowość

NOWY SĄCZ

2. Obiekt (nazwa jak w karcie)

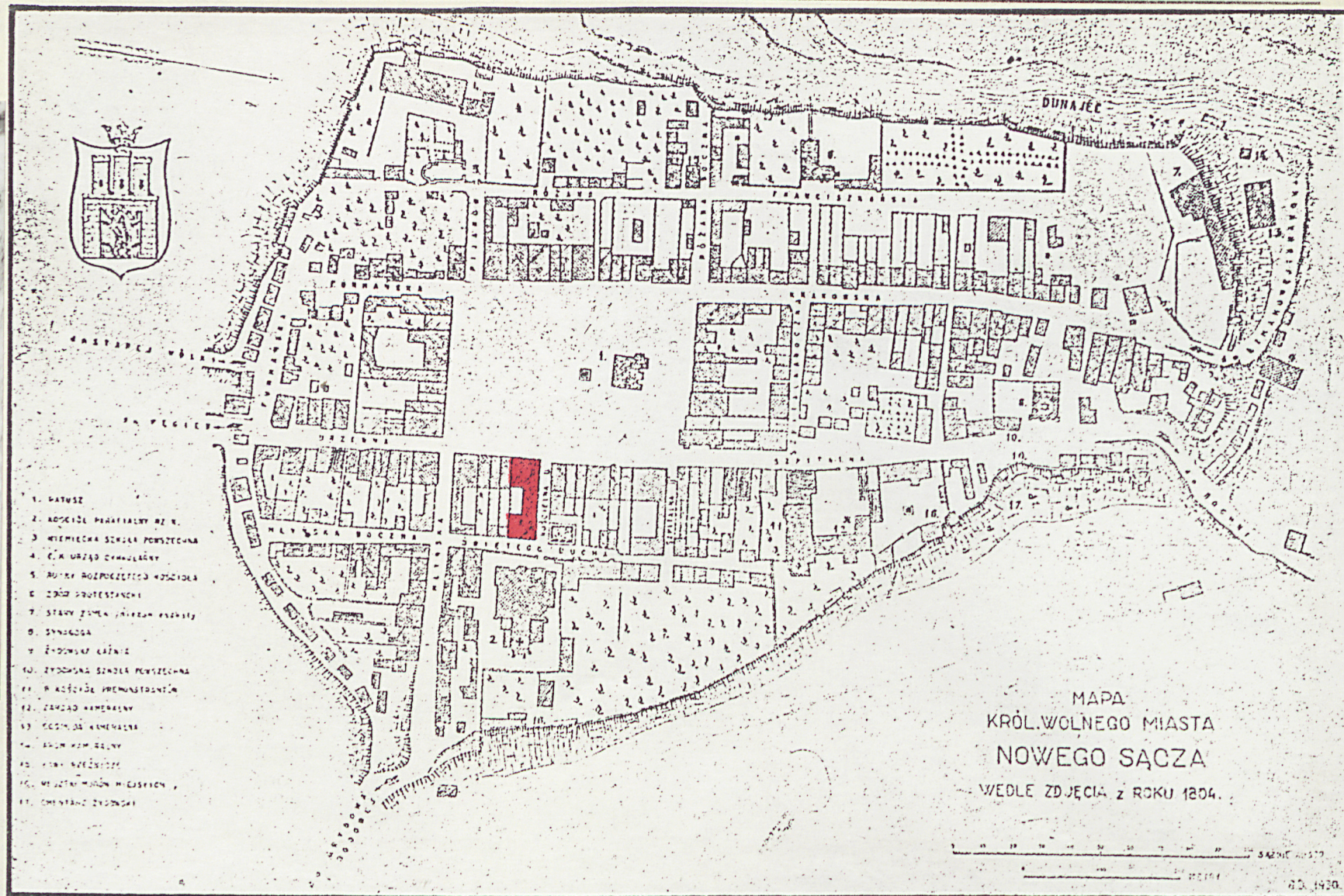
Budynek - Rynek 28

3. Zawartość wkładki (nazwa obiektu lub materiału uzupełniającego)

Fotografie dodatkowe + plan miasta Moscheroscha z 1804 r.



Gotycki portal ostrołukowy
w piwnicy /XV-p.XVI w./



Wkładkę założył: mgr Tadeusz Śledzikowski, IX 1993 r.

(imię, nazwisko, data)

PSOZ w Nowym Sączu

Miejsce przechowywania negatywów:

Wzór ODZ 1978 r.



Sklepienie piwnicy



Gotycki portal /1520-1530 r./
w zejściu do piwnic



Gotycki portal ostrołukowy
w piwnicy /XV-p.XVI w./



Zejście do piwnicy