

OŚRODEK DOKUMENTACJI  
ZABYTEKÓW W WARSZAWIE

KARTA EWIDENCYJNA ZABYTEKÓW  
ARCHITEKTURY I BUDOWNICTWA

MAŁOPOLSKIE

Nr

7521

A B C D E F G H I J K L M N O P R S T U V X Y Z

1. Obiekt

BUDYNEK MIESZKALNY / KAMIENICA / - Rynek nr 27

2. Czas powstania

poł. XIX w.

3. Miejscowość

NOWY SĄCZ

4. Adres

Nowy Sącz - Rynek nr 27

nr hipoteczny

5. Przynależność administracyjna

nowosądeckie

województwo

gmina Nowy Sącz

6. Poprzednie nazwy miejscowości

7. Przynależność administracyjna

przed 1 VI 1975

województwo krakowskie

powiat Nowy Sącz

8. Właściciel i jego adres: współwłasność

9. Użytkownik i jego adres

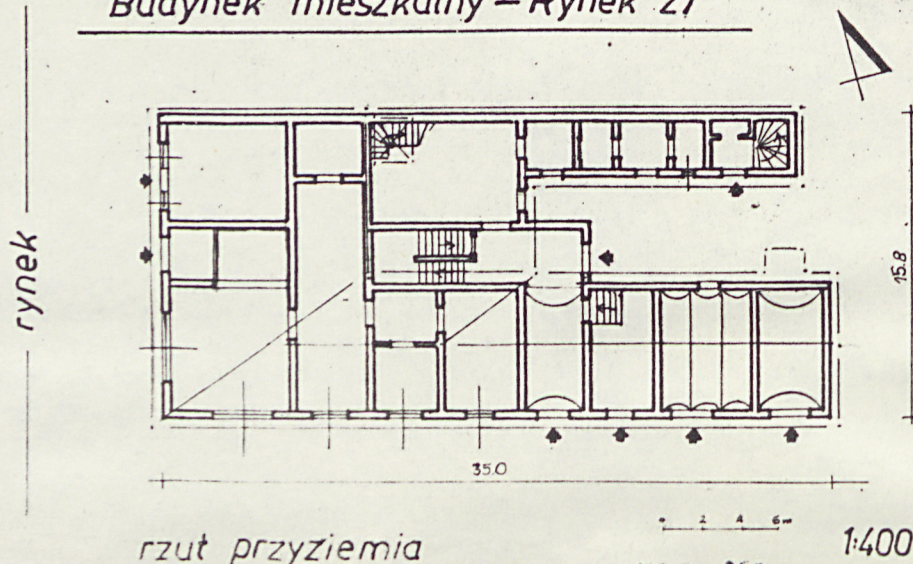
mieszkania lokatorskie  
lokale handlowe

10. Rejestr zabytków

Nr 668 data 16.06.1993



Budynek mieszkalny - Rynek 27





W trakcie badań nie natrafiono na szczegółowe dane dotyczące historii powstania obiektu. Obecni właściciele nabyli go w 1975 roku od poprzedniej [redacted]. Analiza architektoniczna pozwala przypuszczać, że obiekt ten powstał najwcześniej w początku XIX i był gruntownie przebudowywany pod koniec tego stulecia. Budynek posiada skromny detal secesyjny i stosunkowo nowoczesne rozwiązania konstrukcyjne: wewnątrz / stropy Kleina, belki stalowe itp./

Budynek murowany z cegły, tynkowany, piętrowy i podpiwniczony. Wzniesiony na planie prostokąta, z dwoma skrzydłami / oficynami / flankującymi małe wewnętrzne podwórze. Budynek w części głównej pierwotnie dwutraktowy, z sienią na osi przechodnią / obecnie przebudowaną /. Dostępny sienią od południa adoptowaną z lokalu handlowego. Nakryty dachami dwuspadowymi, i pulpitowymi, pokrytymi blachą.

Sytuacja. Budynek usytuowany w pierzeji rynkowej wschodniej, w części zabudowy pomiędzy ulicami Wąską a Kościelną. Kamienica fasadą zwrócona w kierunku zachodnim, ku płycie rynku. Elewacja boczna / południowa / przylega do ulicy Kościelnej.

Materiał, konstrukcja, technika.

Fundament wykonany w postaci ławy z cegły i betonu. Na zewnątrz cokół murów w okładzinie tynkowej do wysokości 70 cm. Mury wzniesione z cegły, tynkowane o grubości ok. 60 cm. Ściany wewnętrzne nośne i działowe ceglane, tynkowane, o zróżnicowanych grubościach. Piwnice murowane z cegły, ze sklepieniami odcinkowymi, kolebkowymi na stalowych belkach.

Elewacje. Fasada w kondygnacji parteru z okładziną tynkową w formie boniowania. Poziome pasy boniowania rozdzielone płytkami rowkami. Kondygnacja parteru rozdzielona od piętra gzymsem działowym, profilowanym, z motywem łezki. W narożach elewacji, pomiędzy gzymсами pary pilastrów wsparte na gzymsikach. Pod nimi małe płyciny ujęte lizenami. Pilastry zwieńczone małymi głowicami z dekoracją w formie wolut i liści. Otwory okienne prostokątne, smukłe, z uszakami o dekoracji małżowinowo-chrzastkowej. Pomiędzy nimi rytmiczny fryz z kwadratowych kostek obiegający elewację budynku. Gzymsy podokienne wydatne, pobite blachą, z małymi kutymi balustradkami. Pod otworami okiennymi piętra płyciny z dekoracją o motywach wici roślinnej, łezki i konchy. Pomiędzy gzymsem działowym piętra a wydatnym profilowanym gzymsem koronującym mała ścianka kolankowa z małymi prostokątnymi okienkami doświetlającymi poddasze. Otwory w profilowanych obramieniach. Elewacja południowa - opracowana analogicznie, z gęściejszym fryzem w kostkowym pomiędzy otworami okiennymi piętra. Elewacje opracowane kolorystycznie.

Stolarka okienna drewniana, dwuskrzydłowa, czterokwaterowa, malowana olejno. Stolarka drzwiowa w pomieszczeniach budynku w większości dwuskrzydłowa, płycinowa, mocowana na zawiasach w futrynach skrzynkowych, lakierowana. W kondygnacji parteru duże okna / witryny / i drzwi sklepowe, metalowe, przeszklone.

Sklepienia i stropy. W pomieszczeniach parteru w większości stropy płaskie, żelbetowe, tynkowane. W części pld-wsch / oficyna / sklepienia kolebkowe i kolebkowo-odcinkowe na stalowych belkach. W lokalach mieszkalnych stropy płaskie tynkowane.

Więźba dachowa krokwiowo-płatwiowa, z płatwiami wspartymi na niskich ściankach kolankowych. Więźba ze stolcem. Dachy dwuspadowe i pulpitowe/oficyna/, pokryte blachą. W kalenicy dachu zachowany szyb świetlikowy z małą latarnią, na kryty daszkiem pobitym blachą.

Posadzki, podłogi. W piwnicach wylewki betonowe. W lokalach handlowych wylewki i posadzki z płytek ceramicznych. W mieszkaniach na piętrze podłogi deskowe i parkietowe.

Klatka schodowa w budynku głównym jednobiegowa, z podestem na półpiętrze i poddaszu. Schody masywne betonowe z ozdobną balustradą metalową i drewnianą poręczą. W oficynie klatka schodowa jednobiegowa, łamana, ze schodami drewnianymi. Z klatki tej wyjście na galerię ujętą metalową balustradą.



|  |                           |   |                        |
|--|---------------------------|---|------------------------|
| 14. Kubatura   | 15. Powierzchnia użytkowa | 16. Przeznaczenie pierwotne   | 17. Użytkowanie obecne |
| ok. 9.500 m <sup>3</sup>   | ok. 1.100 m <sup>2</sup>  | mieszkalno-handlowe   | mieszkalno-handlowe    |
| 18. Prace budowlane i konserwatorskie, ich przebieg i dokumentacja<br>Brak danych. |                           | 19. Stan zachowania (fundamenty, ściany zewnętrzne, ściany wewnętrzne, sklepienia, stropy, konstrukcje dachowe, pokrycie dachu, wyposażenie i instalacje) |                        |
|  |                           | Obiekt w dobrym stanie technicznym.   |                        |
|  |                           | 20. Najpilniejsze postulaty konserwatorskie   |                        |
|  |                           | Obiekt otoczyć bieżącą opieką konserwatorską.   |                        |



21. Akta archiwalne (rodzaj akt, numer i miejsce przechowywania)

## 24. Uwagi różne

## 22. Bibliografia

## 25. Opracował

**mgr Marek H. Grabski**, grudzień 1991 r.  
tekst .....  
**imię, nazwisko, data, podpis**

plany, rysunki ..... J.W. .... Imię, nazwisko, data, podpis

[illegible]

miejsce przechowywania negatywów PSO2 Nowy Sącz PIN-7427-7437

**KARTA PO WYPEŁNIENIU PODLEGA OCHRONIE NA PODSTAWIE PRZEPISÓW PRAWA AUTORSKIEGO!**

**26. Adnotacje o inspekcjach, informacje o zmianach (daty, imiona i nazwiska wypełniających)**

23. Źródła ikonograficzne i fotograficzne (rodzaj, miejsce przechowywania, sygnatury)

## 27. Załączniki



# WKŁADKA DO KARTY EWIDENCYJNEJ ZABYTEKÓW ARCHITEKURY I BUDOWNICTWA

ZAŁĄCZNIK NR 1

1. Miejscowość  
NOWY SĄCZ

2. Obiekt (nazwa jak w karcie) Budynek  
mieszkalny / kamienica / Rynek nr 27

3. Zawartość wkładki (nazwa obiektu lub materiału uzupełniającego)  
c. d. opisu + fot. dodatkowe



pierzeja wschodnia rynku

c.d. pkt 13

Rzut. Budynek wzniesiony na planie prostokąta, z dwoma skrzydłami / oficynami / ujmującymi małe wewnętrzne podwórze. Budynek dwutraktowy, z sienią pierwotnie przechodnią o osi / wschód - zachód / obecnie zabudowaną. Wejście główne usytuowane w elewacji południowej. Oficyny o amfiladowym układzie pomieszczeń z komunikacją przez galerię.

Bryła. masywna, piętrowa, częściowo podpiwniczona. Piwnice pod traktami po obu stronach sieni głównej. Dachy dwuspadowe i pulpitowe o łagodnych spadkach połaci.

Elewacje. Fasada pięcioosiowa z rytmicznym podziałem za pomocą otworów okiennych piętra. Elewacja boczna / południowa / dziesięcioosiowa. Elewacje wokół podwórza bez znaczącego detalu i wyrazu.

Wnętrze. Pomieszczenia mieszkalne i handlowe standardowe, bez cenniejszego wyposażenia.

Instalacje. Budynek posiada instalacje : elektryczną, gazową, wodociągową, kanalizacyjną i c.o.



elewacja frontowa

Wkładkę założył: mgr Marek H. Grabski XII 1991 r.  
(imię, nazwisko, data)

Miejsce przechowywania negatywów: .....





elewacja południowa / widok od zach./



elewacja południowa / widok od wsch./



dekoracja architektoniczna piętra



# WKŁADKA DO KARTY EWIDENCYJNEJ ZABYTKÓW ARCHITEKURY I BUDOWNICTWA

ZAŁĄCZNIK NR 2

|                                     |   |   |
|-------------------------------------|---|---|
| 1. Miejscowość<br>N O W Y   S Ą C Z | 2. Obiekt (nazwa jak w karcie) <u>Budynek</u><br><u>mieszkalny / kamienica/ Rynek</u> | 3. Zawartość wkładki (nazwa obiektu lub materiału uzupełniającego)<br>nr 27      Fotografie dodatkowe |
|-------------------------------------|---|---|



główna klatka schodowa



podwórze wewnętrzne



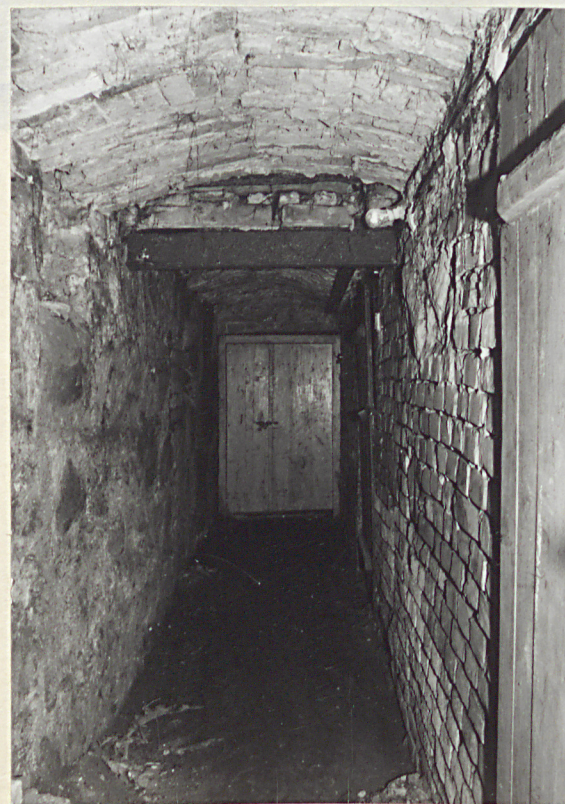
Wkładkę założył: mgr Marek H. Grabski XII 1991 r.  
(imię, nazwisko, data)

Miejsce przechowywania negatywów: .....





fragment elewacji frontowej



piwnice