

1. Obiekt

BUDYNEK MIESZKALNY / DOM KAPELANA / przy klasztorze SS Niepokalanek -
809/2 ul. Poniatowskiego 5

2. Czas powstania

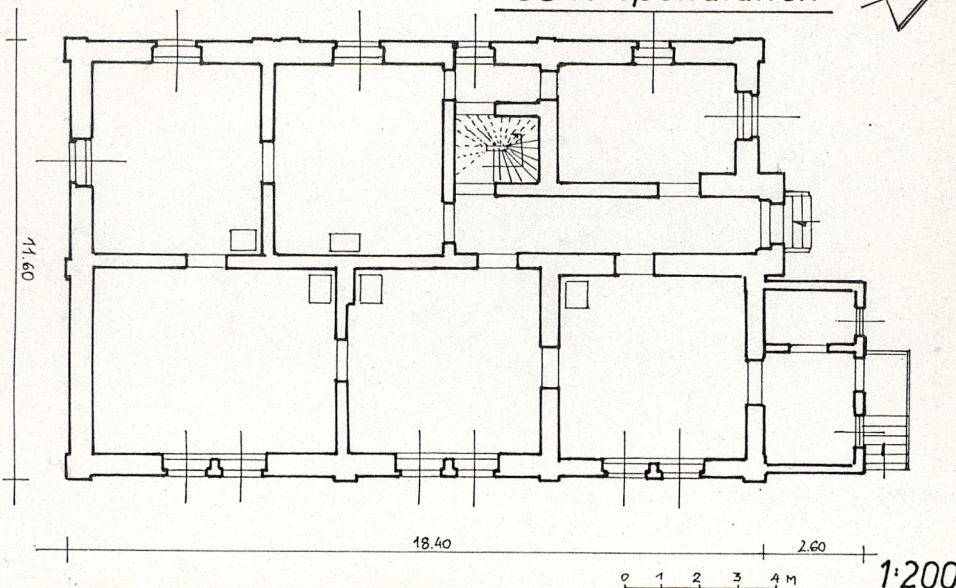
1894 r.

3. Miejscowość

NOWY SĄCZ

11. Zdjęcia. rzut, prześ.

NOWY SĄCZ - kapelania przy klasztorze
SS Niepokalanek



4. Adres

Nowy Sącz
ul. Poniatowskiego 5.

nr hipoteczny

5. Przynależność administracyjna

województwo nowosądeckie

gmina Nowy Sącz

6. Poprzednie nazwy miejscowości

7. Przynależność administracyjna
przed 1 VI 1975

województwo krakowskie

powiat Nowy Sącz

8. Właściciel i jego adres Zgromadzenie
Siostr Służebniczek Niepokalanego
Poczęcia Najświętszej Marii
Panny w Nowym Sączu
ul. Poniatowskiego 7.

9. Użytkownik i jego adres

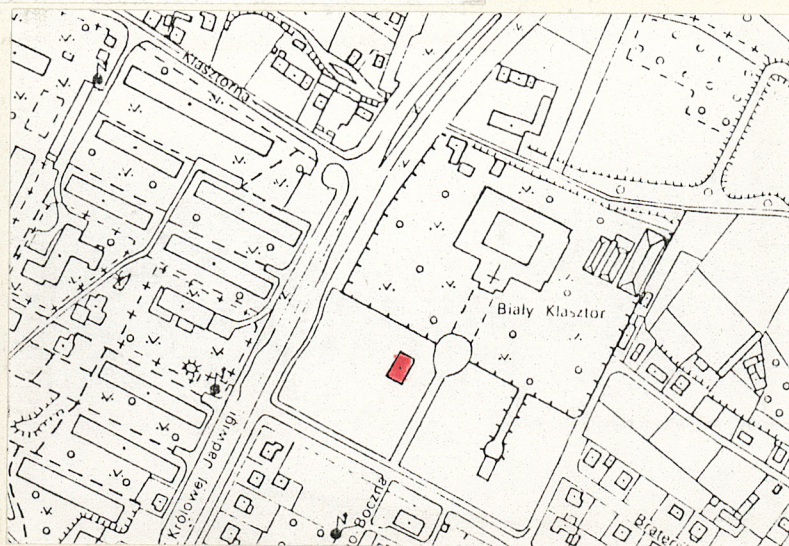
mieszkanie kapelana klasztoru
i obsługi

10. Rejestr zabytków

Nr K.A-187 data 7.03.1983

464

2 29.11.1986



Budynek mieszkalny dla księdza kapelana klasztoru SS Niepokalanek /zw. kapelanią / wzniesiony został w 1894 roku, równocześnie z budową klasztoru ukończonego ostatecznie w 1897 r. Plany architektoniczne dla całego zespołu klasztoru opracował w latach 1891-1894 krakowski architekt Karol Maksymilian Knaus. Był on projektantem i wykonawcą wcześniejszej realizacji sióstr - klasztoru w Jarosławiu, który ukończył w roku 1875. Budowniczym kapelani był współpracujący przy realizacji klasztoru, lwowski inżynier Władysław Halicki, wspierany przez ojca jezuitę Zakęskiego / przeora jezuitów /, który organizował m.in. górali do prac ciesielskich.

Projekt architektoniczny opracowany przez Knausa zrealizowany został z drobnymi zmianami. W miejscu otwartej loggi w narożniku północno-wschodnim wykonano pokój mieszkalny. Budynek w trakcie późniejszej eksploatacji został częściowo przebudowany we wnętrzu / wydzielono dodatkowe mieszkanie dla konserwatora /. W latach 1970-tych dobudowano do elewacji północnej przybudówkę z dodatkowym wejściem do budynku.

Budynek eklektyczny, murowany z cegły, tynkowany. Wzniesiony na planie prostokąta, dwutraktowy, z nieprzechođnią sienią, usytuowaną osiowo w części północnej. Nakryty wysokim czterospadowym dachem, z którego połaci wyprowadzono dwuspadowe daszki ryzalitów elewacji wschodniej i zachodniej. Fasada frontowa / północna / z niską wieżą wbudowaną w korpus, nakrytą smukłym hełmem-daszkiem. Dach budynku o więźbie krokwiowo-płatwiowej, kryty dachówką.

Sytuacja. Budynek kapelanii usytuowany jest w obrębie założenia klasztoru SS Niepokalanek. Położone jest ono we wschodniej części miasta przy ul. Poniatowskiego / narożnik z ul. Królowej Jadwigi /. Założenie to obejmuje budynek klasztoru, park, ogrody, zespół zabudowy gospodarczej oraz grobowiec i kapelanię położoną na zewnątrz ogrodzenia. Kapelania położona jest po zachodniej stronie głównej alei prowadzącej do klasztoru od ul. Poniatowskiego. Po stronie wschodniej tej alei usytuowany jest grobowiec. Kapelania elewacją frontową / północną / zwrócona jest ku klasztorowi.

Budynek eklektyczny, o detalu architektonicznym nawiązującym do wystroju budynku klasztoru. Murowany z cegły, tynkowany. Wzniesiony na planie prostokąta, parterowy, niepodpiwniczony. Wnętrze o rozplanowaniu dwutraktowym, z sienią na osi, nieprzechođnią, usytuowaną w części północnej. Budynek nakryty dachem czterospadowym, o więźbie krokwiowo-płatwiowej. Nad ryzalitami elewacji wschodniej i zachodniej dachy dwuspadowe. Fasada z wysuniętym ryzalitem wieżowym, nakrytym hełmem daszkiem czterospadowym.

Materiał, konstrukcja, technika.

Fundament wykonany z kamienia i cegły wiązanej zaprawą cementowo-wapienną. Cokoł ścian w szerszej okładzinie kamiennej do wysokości ok. 40 cm.

Mury ścian wykonane z cegły czerwonej, palonej, wiązanej zaprawą cementowo-wapienną. Mury o zróżnicowanych grubościach. Wewnątrz we wszystkich pomieszczeniach tynki wapienne, białkowane.

Stropy nad pomieszczeniami zamknięte, drewniane / sufity /.

Podłogi w pomieszczeniach mieszkalnych drewniane, parkietowe. W sieni i pomieszczeniach sanitarnych posadzki z płytek ceramicznych.

Komunikacja z poddaszem / użytkowym / małą klatką schodową, usytuowaną w narożniku północno-zachodnim budynku. Wejście do klatki schodowej z sieni. Schody kręcone, drewniane.

Otwory okienne duże, półkoliście zamknięte górami, w profilowanych w okładzinie tynkowej obramieniach. W elewacji wschodniej otwory zbliżone do siebie, tzw. bliźnię. Stolarka okienna drewniana dwuskrzydłowa, czterokwaterowa. W szczytach ryzalitów smukłe okienka szczelinowe, półkoliście zamknięte górami. W przybudówce elewacji frontowej małe, prostokątne okienka prod. fabrycznej.

Otwory drzwiowe. Otwór wejściowy w fasadzie półkoliście zamknięty górami, umieszczony w portalu o nadwieszonym na wspornikach szczycie. Szczyt trójkątny. Drzwi wejściowe dwuskrzydłowe, płycinowe, przeszklone, z ażurowym nadświetlem. Dodatkowe wejście do budynku w przybudówce. Otwór wejściowy prostokątny z jednoskrzydłowymi drzwiami płycinowymi, współczesnymi. Wewnątrz budynku otwory drzwiowe prostokątne, duże, ze stolarką dwuskrzydłową, płycinową zachowaną z czasu budowy.

Urządzenia grzewcze. W pomieszczeniach zachowane ogrzewacze kaflowe z czasu budowy budynku. Instalacja c.o.

Elewacje. Frontowa / północna / pierwotnie trójosiowa, trójczęściowa z wysuniętym ryzalitem wieżowym nad częścią sieni. Obecnie przesłonięta po stronie wschodniej przybudówką. Elewacja tynkowana gładko z podziałami lizenowo-ramowymi ścian. Kondygnacja górna wieży z trójkątnym szczykiem oraz z obiegającym dookoła fryzem arkadkowym. Elewacja wschodnia dwuczęściowa, trójosiowa, z podziałami osiowymi za pomocą zbliżonych okien. W części północnej z nieznacznie wysuniętym ryzalitem o trójkątnym szczycie.

14. Kubatura

ok. 1200 m³

15. Powierzchnia użytkowa

ok. 200 m²

16. Przeznaczenie pierwotne

kapelania

17. Użytkowanie obecne

mieszkanie kapelana
i obsługi klasztoru

18. Prace budowlane i konserwatorskie, ich przebieg i dokumentacja

1970 - dobudowa przybudówki

19. stan zachowania (fundamenty, ściany zewnętrzne, ściany wewnętrzne, sklepienia, stropy,
konstrukcje dachowe, pokrycie dachu, wyposażenie i instalacje)

Budynek w dobrym stanie technicznym.

20. Najpilniejsze postulaty konserwatorskie

Otoczyć opieką konserwatorską.

21. Akta archiwalne (rodzaj akt, numer i miejsce przechowywania)

1. Archiwum SS Niepokalanek w Nowym Sączu. Plany architektoniczne Karola M. Knausa z lat 1891-1897.
2. Urząd Miejski w Nowym Sączu. Wydział Architektury i Budownictwa. Akta Budowlane nr lk 951 i lk 952.

22. Bibliografia

1. Inwentaryzacja parku przy klasztorze SS Niepokalanek w Nowym Sączu. Oprac. mgr inż. B. Michońska Kraków 1980-1982.
2. Dzieje miasta Nowego Sącza. T.II. Pod red. F. Kiryka i S. Płazy. Kraków 1993. s. 544-545.
3. s. Maria Alma Soltan. Matka. Życie i działalność Matki Marceliny Darowskiej / 1827-1911 /. Szymanów 1982.

23. Źródła ikonograficzne i fotografia (rodzaj, miejsce przechowywania, sygnatury)

24. Uwagi różne

Karta ewidencyjna założona została dla budynku klasztornego oraz dla całego zespołu.

25. Opracował

tekst mgr Marek H. Grabski grudzień 1993 r.

imię, nazwisko, data, podpis

plany, rysunki j.w. + kopie oryg. planów

imię, nazwisko, data, podpis

zdjęcia lotogr. j.w. grudzień 1993 r.

imię, nazwisko, data, podpis

miejsce przechowywania negatywów PSOZ Nowy Sącz

Karta po wypełnieniu podlega ochronie na podstawie przepisów prawa autorskiego

26. Adnotacje o inspekcjach, informacje o zmianach (daty, imiona i nazwiska wypełniających)

27. Załączniki

1. Miejscowość NOWY SĄCZ	2. Obiekt (nazwa jak w karcie) Budynek mieszkalny/kapelania/	3. Zawartość wkładki (nazwa obiektu lub materiału uzupełniającego) C.d. opisu + fot. dodatkowe
-----------------------------	---	---



widok od północnego-wschodu

c.d. pkt 13.

Ryzalit elewacji wschodniej z dekoracją w formie wyprofilowanych arkad, w poddaszu zaakcentowany trzema szczelinowymi okienkami. Część południowa tej elewacji w opracowaniu ramowym. Elewacja zachodnia podobnie jak wschodnia dwuczęściowa, z ryzalitem. Opracowana analogicznie, różniąca się jedynie pojedynczymi otworami okiennymi. Elewacja południowa z jednym otworem okiennym, opracowana analogicznie do pozostałych.

Dach budynku czterospadowy, wysoki, o więźbie krokwiowo-płatwiowej, ze stółcami, pokrytej dachówką ceramiczną. Z połaci wschodniej i zachodniej wyprowadzone daszki dwuspadowe ryzalitów. W połaci od północy mała drewniana wystawka z daszkiem dwuspadowym. Wieża wbudowana w fasadę, nakryta hełmem pokrytym blachą.

Budynek posiada instalację elektryczną, wodno-kanalizacyjną, c.o.

Po stronie północno-wschodniej kapelaniai usytuowana brama główna wejścia na teren klasztoru i parku. Brama wzniesiona na planie prostokąta, z przedsionkiem. Nakryta dachem dwuspadowym, pokrytym dachówką. Elewacja frontowa z trójkątnym szczytem flankowanym po bokach kamiennymi obeliskami, w zwieńczeniu z kamiennym krzyżem. Otwór wejścia tej elewacji półkoliście zamknięty górami po bokach z dwoma kamiennymi neoromańskimi kolumnkami na postumentach. Brama z drzwiami dwuskrzydłowymi, płycinowymi, o ozdobnej stolarce, z nadświetlem przeszklonym. Elewacja bramy od klasztoru skromniejsza, z trójkątnym szczytem, w którym wyprofilowana kolistą płyciną. Otwór wejścia półkoliście zamknięty o profilowanych gładkich. W nim zawieszona metalowa belka z symbolem maryjnym i dekoracją metaloplastyką. Brama wkomponowana w murowane ogrodzenie z czasu budowy całości założenia klasztorowego. Mur ogrodzenia kamienny, warstwicowy, pomiędzy prostopadłościennymi słupami. Osłonięty betonowymi daszkami. Projekt bramy i ogrodzenia autorstwa Karola Knausa z 1895 r.

mgr Marek H. Grabski XII 1993r.

Wkładkę założył:
(imię, nazwisko, data)

Miejsce przechowywania negatywów: PSOZ Nowy Sącz



fasada



elewacja wschodnia



elewacja zachodnia



elewacja południowa

1. Miejscowość NOWY SĄCZ	2. Obiekt (nazwa jak w karcie) Budynek mieszkalny / kapelania /	3. Zawartość wkładki (nazwa obiektu lub materiału uzupełniającego) Fot. dodatkowe.
-----------------------------	--	---



portal wejścia głównego



szczyt ryzalitu



przebudówka przy fasadzie

Wkładkę założył: mgr Marek H. Grabski XII 1993 r.
(imię, nazwisko, data)

Miejsce przechowywania negatywów: PSOZ Nowy Sącz



sien



ogrzewacz
w pomieszczeniu
mieszkalnym



widok od wschodu

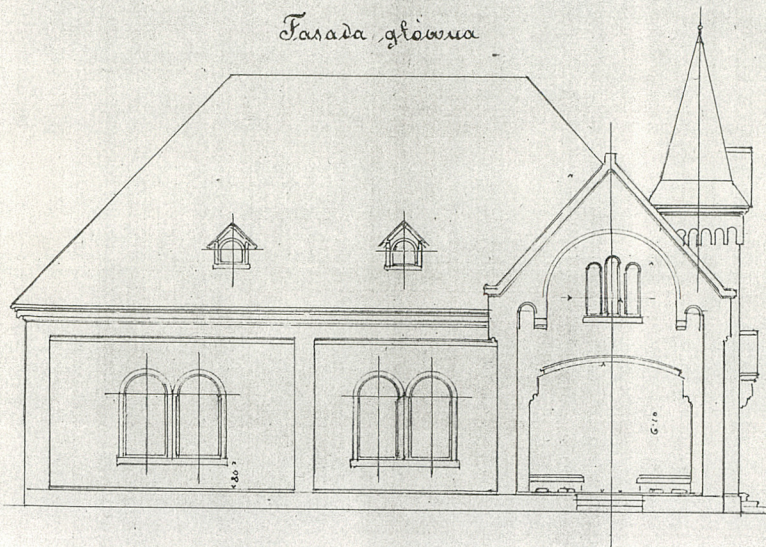
Крепостная архитектура

(модель здания)

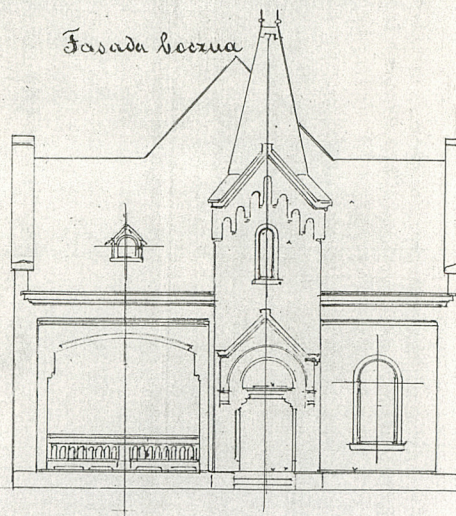
Архитектурный план

План Кappelauii под 1. 1715, 1716, 1718

Fasada główna

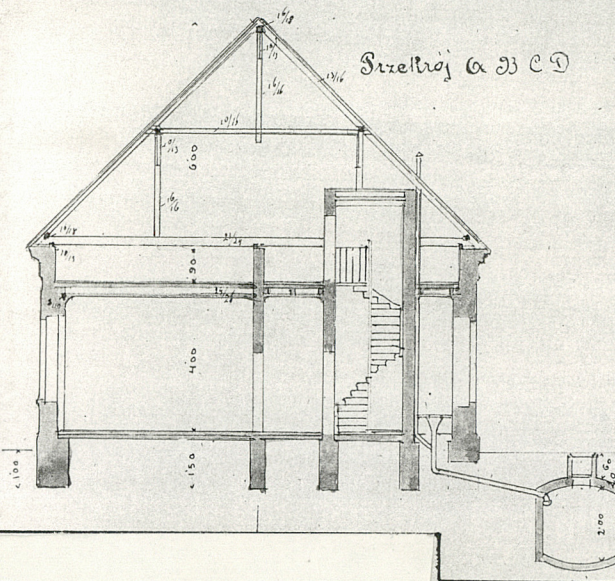


Fasada boczna

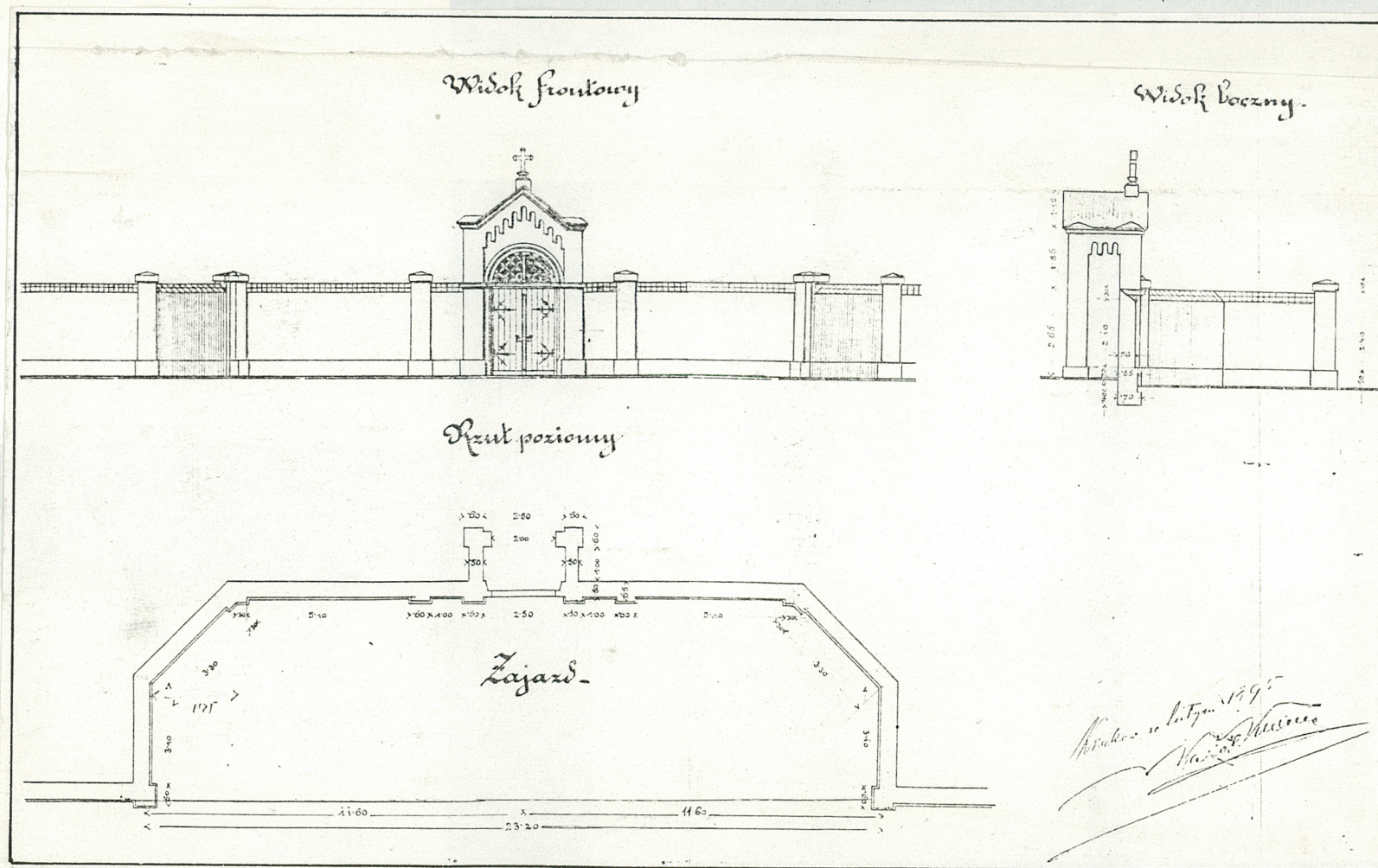


Здание Класноу Выхованского
в Новом Саци

Секция A B C D



1. Miejscowość NOWY SĄCZ	2. Obiekt (nazwa jak w karcie) <i>Budynek</i> mieszkalny / kapelania /	3. Zawartość wkładki (nazwa obiektu lub materiału uzupełniającego) Plany architektoniczne ogrodzenia z 1895 r.
-----------------------------	---	---



mgr Marek H. Grabski XII 1993 r.
Wkładkę założył:
(Imię, nazwisko, data)

Brama główna do zespołu klasztornego

Miejsce przechowywania negatywów:

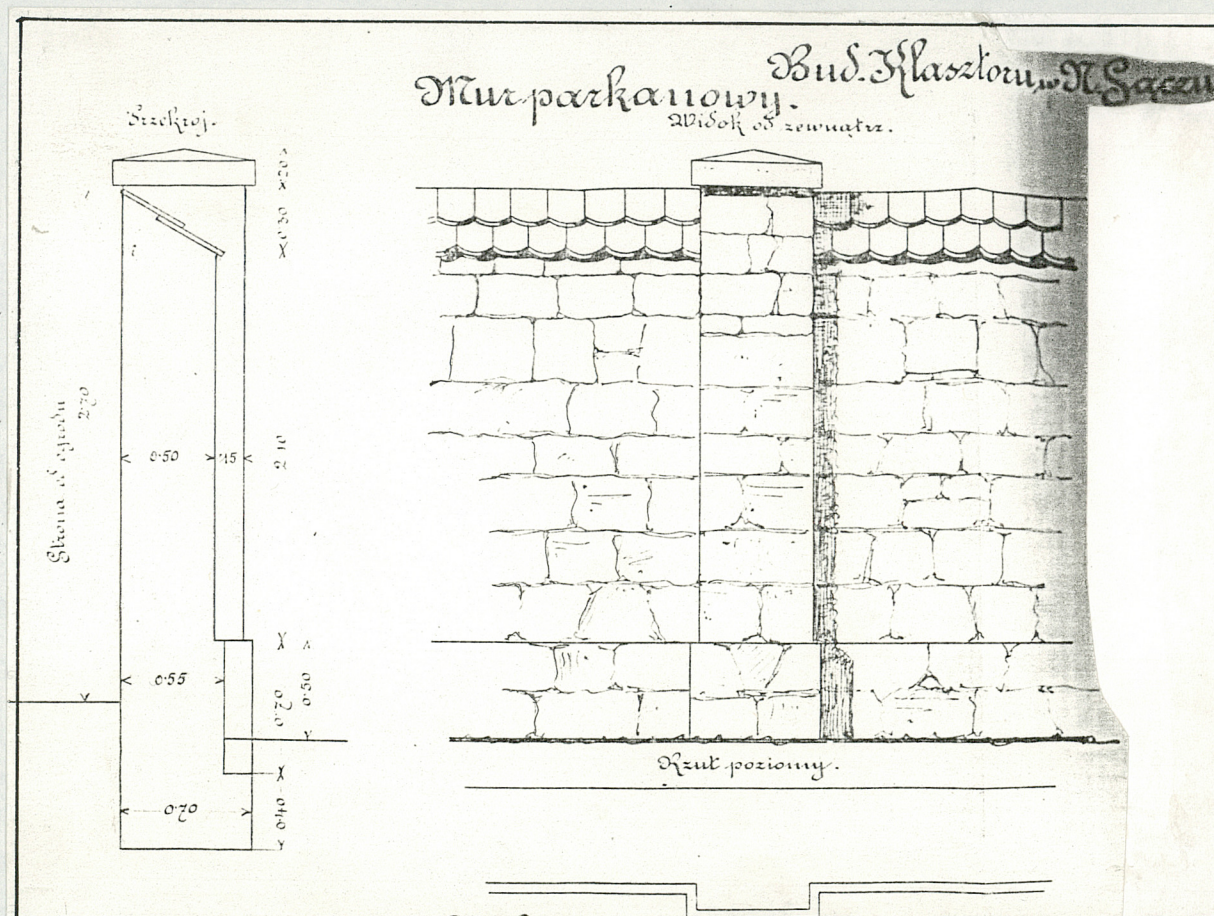


elewacja południowa i północna bramy

1. Miejscowość
NOWY SĄCZ

2. Obiekt (nazwa jak w karcie) Budynek
mieszkalny / kapelania /

3. Zawartość wkładki (nazwa obiektu lub materiału uzupełniającego)
Plany ogrodzenia zespołu klasztornego z 1895 r.



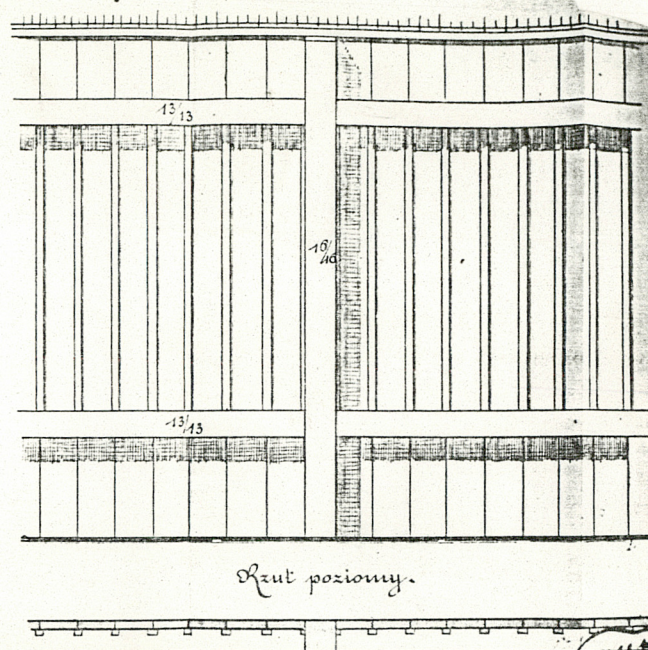
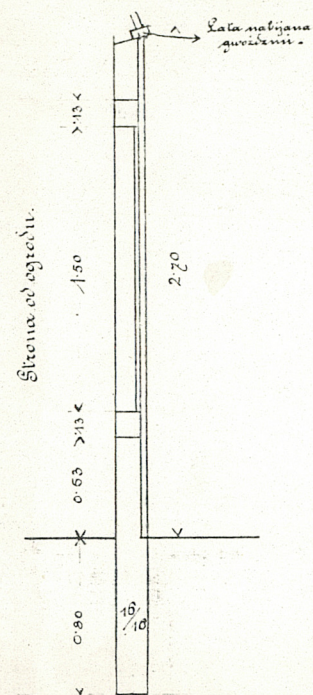
Wkładkę założył: mgr M.H. Grabski XII 1993 r.
(Imię, nazwisko, data)

Miejsce przechowywania negatywów:

Sackany drewianae.

Brzekroj.

Wisok od wnetrza.



Ma...
Procl. L. T. 1875.