

OŚRODEK DOKUMENTACJI
ZABYTEKÓW W WARSZAWIE

KARTA EWIDENCYJNA ZABYTEKÓW
ARCHITEKTURY I BUDOWNICTWA

A B C D E F G H I J K L M N O P R S T U V X Y Z Nr

7499

1. Obiekt

KAMIENICA - ul. Narutowicza 5.

2. Czas powstania

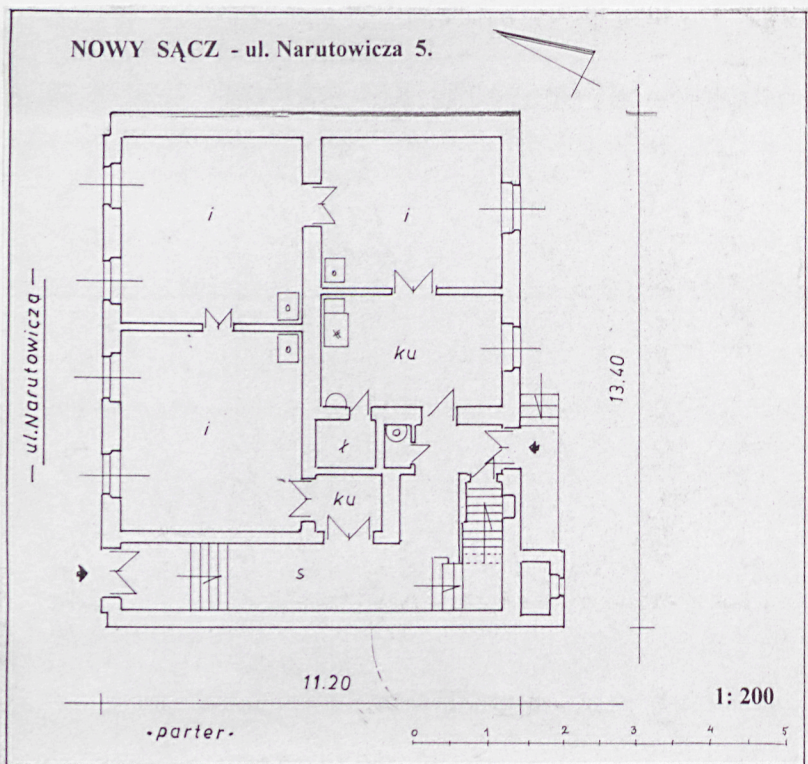
1906 r.

3. Miejscowość

NOWY SĄCZ

11. Zdjęcia, rzut, przekrój, sytuacja, orientacja

NOWY SĄCZ - ul. Narutowicza 5.



4. Adres Nowy Sącz

ul. Narutowicza 5.

nr hipoteczny

5. Przynależność administracyjna

województwo małopolskie

gmina Nowy Sącz

6. Poprzednie nazwy miejscowości

7. Przynależność administracyjna

przed 1 VI 1975

województwo krakowskie

powiat Nowy Sącz

8. Właściciel i jego adres

współwłasność:

9. Użytkownik i jego adres

J.W.

10. Rejestr zabytków

Nr A-354 data 12.08.1983

12. Autorzy, historia obiektu, określenia stylu.

Kamienica przy ul. Narutowicza 5 wzniesiona została w 1906 roku, przez Ignacego Stadnika (Stadnyka). Przybył on do Nowego Sącza w 1894 roku z Kresów, ze Złoczowa i Tarnopola, gdzie pobierał naukę zawodu fotografa u swojego mistrza i przyjaciela, Jana Silkiewicza. W 1894 roku posiadał on swój zakład przy plantacjach miejskich, a następnie przy ulicy Jagiellońskiej, naprzeciw "Imperialu", w pasaż kamienicy należącej wówczas do Kwolewskich (Tarasińskich). Ukończony w 1906 roku własny dom Ignacego Stadnika został zaprojektowany przez koncesjonowanego budowniczego miejskiego Zenona Adama Remiego (1873-1924), twórcę wielu realizacji architektonicznych w mieście w latach 1901-1924. W budynku własnym Stadnika otwarty został zakład fotograficzny pod gołym "Janina" (od imienia żony Silkiewicza, opiekuna i przyjaciela Ignacego), reklamowany w początkach XX wieku, obok znanej na rynku firmy J. Zacharskiego. Atelier fotograficzne, z salą tzw. świetlaną, ciemnią i retuszernią, zajęło piętro budynku. Po śmierci Ignacego Stadnika zakład przejął syn, Witold Stadnik z żoną Marią, która prowadziła go po śmierci męża z synem Witoldem do roku 1990. Po roku 1990 atelier fotograficzne z zachowanym sprzętem z przełomu XIX i XX wieku zostało zabezpieczone i zamknięte. W planach obecnego właściciela nieruchomości, [REDAKTOWANE] jest otwarcie w budynku niewielkiego muzeum w oparciu o zachowane zbiory. Od 1983 roku nieruchomość oraz zabytkowe wyposażenie znajdują się w rejestrze zabytków.

13. Opis (sytuacja, materiał i konstrukcja, rzut, bryła, elewacje, wnętrze, wyposażenie, instalacje).

Sytuacja. Budynek położony jest w południowej pierzei krótkiej ulicy Narutowicza, łączącej pl. Św. Kazimierza z ul. Jagiellońską. Budynek frontem skierowany jest na północ. Wzniesiony został na niewielkiej działce siedliskowej ozn. nr 16 w obrębie kat. 76.

Budynek murowany z cegły z użyciem kamienia, tynkowany. Wzniesiony na regularnym, prostokątnym planie, jednopiętrowy, podpiwniczony. Rozplanowanie wnętrza zasadniczo dwutraktowe, powtórzone we wszystkich kondygnacjach. Wystrój elewacji eklektyczny, o skromnym historyzującym detalu architektonicznym. Budynek nakryty dachem dwuspadowym o więźbie drewnianej pobitej deskami i blachą.

Materiał, konstrukcja, technika.

Ławy fundamentowe wykonane z kamienia i betonu. Podmurówka z cegły czerwonej, pełnej. Piwnice usytuowane pod całym budynkiem, z zejściem schodami, pod klatką schodową w narożniku południowo-zachodnim. Piwnice o ścianach murowanych z cegły, nakryte sklepieniami ceglanyimi kolebkowymi i odcinkowymi. Klepiska ziemno-glinne. Komory piwniczne skupione po obu stronach osiowo położonego (wschód-zachód) korytarza.

Ściany budynku murowane z cegły czerwonej pełnej, na zaprawie cementowo-wapiennej. Z zewnątrz elewacje pokryte tynkami cementowymi, barwionymi. Elewacja frontowa w parterze symetryczna, pięcioosiowa, z podziałami za pomocą otworów okiennych. W piętrze z dużym, drobnokwaterowym oknem dawnego atelier fotograficznego. Detal architektoniczny skromny. w parterze ograniczony do płycinowych obramień górnych partii okien i otworu bramnego oraz płytkiego fryzu złożonego z odcinkowo sklepionych arkadek na wspornikach ze stylizowanymi krzyżykami. Otwór bramny smukły, prostokątny, z dwuskrzydłową bramą o bogatym detalu ślusarskim przeszklonych skrzydeł. W kondygnacji piętra dwa małe szczelinowe okienka, rozmieszczone symetrycznie na krańcach. Pośrodku duże okno atelier i dwa mniejsze okna ujęte profilowanym obramieniem o spleszczonych łukach wspartych na ogzysmowanych pilastrach. Jedno z okien z drzwiami na niewielki balkon o ozdobnej ażurowanej balustradzie kowalskiej roboty. Na elewacji zachowana dawna reklama firmy fotograficznej "Janina" (napis i banner metalowy). Elewacja tylna budynku zasadniczo czteroosiowa, w części zachodniej z niewielkim ryzalitem mieszczącym dawne sanitariaty. Elewacja tynkowana gładko, bez szczególnego detalu architektonicznego. Ściany wewnątrz budynku pokryte tynkami wapiennymi, białkowane. W sieni i w klatce schodowej na piętro ściany pokryte dołem olejnymi lampieriami.

Sklepienia nad pomieszczeniami parteru odcinkowe, ceglane, otynkowane. Nad pomieszczeniami piętra stropy drewniane, zamknięte, z tynkami wapiennymi.

Podłogi w pomieszczeniach parteru i piętra parkietowe. W sieni i korytarzach posadzki z płytek ceramicznych i wylewki betonowe.

Komunikacja z piętrem klatką schodową o schodach masywnych, kręconych, ujętych ozdobną kutą balustradą z drewnianą poręczą.

Otwory okienne w elewacjach prostokątne, smukłe, z oknami dwuskrzydłowymi cztepolowymi, podwójnymi, drewnianymi. Otwory drzwiowe w budynku prostokątne ze stolarką płycinową jedno- i dwuskrzydłową, mocowaną w futrynach skrzynkowych. Stolarka lakierowana olejno, pochodząca z czasu budowy.

Dach budynku o więźbie krokwiowo-płatwiowej, pobitej deskami i blachą.

Urządzenia ogniowe. W budynku zachowane ogrzewacze wykonane z ozdobnych kafli ceramicznych. Ogrzewanie budynku piecowe.

W budynku zachowane oryginalne wyposażenie zakładu fotograficznego "Janina", obejmujące m.in. meble sali świetlnej, przygotowalni, tła fotograficzne, aparaty fotograficzne, sprzęt do obróbki zdjęć i retuszu i in.

<p>14. Kubatura</p> <p>ok. 1000 m³</p>	<p>15. Powierzchnia użytkowa</p> <p>ok. 210 m² zabudowy ok. 150 m²</p>	<p>16. Przeznaczenie pierwotne</p> <p>kamienica mieszkalna atelier fotograficzne</p>	<p>17. Użytkowanie obecne</p> <p>mieszkalne</p>
<p>18. Prace budowlane i konserwatorskie, ich przebieg i dokumentacja</p> <p>Zob. pkt 12.</p>		<p>19. Stan zachowania (fundamenty, ściany zewnętrzne, ściany wewnętrzne, sklepienia, stropy, konstrukcje dachowe, pokrycie dachu, wyposażenie i instalacje)</p> <p>Budowla wymaga remontu.</p>	
		<p>20. Najpilniejsze postulaty konserwatorskie</p> <p>Otoczyć opieką konserwatorską.</p>	

21. Akta archiwalne (rodzaj akt, numer i miejsce przechowywania)

1. Sąd Rejonowy w Nowym Sączu. Wydział Ksiąg Wieczystych -

22. Bibliografia

1. Dzieje miasta Nowego Sącza. Pr. zb. pod red. F. Kiryka, T. II, Kraków 1993. s. 267.
2. Bieniek J., Z rejbretem i kielnią, Nowy Sącz 2001.

23. Źródła ikonograficzne i fotograficzne (rodzaj, miejsce przechowywania, sygnatury)

24. Uwagi różne

Wnętrze atelier dawnego zakładu fotograficznego "Janina" nie zostało udostępnione przez właściciela. Pozostaje ono obecnie zdemontowane, a sprzęt i pamiątki spakowane.

25. Opracował

tekst mgr Marek H. Grabski listopad 2005
[imie, nazwisko, data, podpis]

plany, rysunki j.w. listopad 2005

zdjęcia fotogr. j.w. listopad 2005
..... (imię, nazwisko, data, podpis)

.....
 miejsce przechowywania negatywów archiwum autora

KARTA PO WYPEŁNIENIU PODLEGA OCHRONIE NA PODSTAWIE PRZEPISÓW PRAWA AUTORSKIEGO !

26. Adnotacje o inspekcjach, informacje o zmianach (daty, imiona i nazwiska wypełniających)

27. Załączniki

1. Miejscowość	2. Obiekt (nazwa jak w karcie)	3. Zawartość wkładki (nazwa obiektu lub materiału uzupełniającego)
N O W Y S ą c z	Budynek mieszkalny - ul. Narutowicza 5.	Ilustracje dodatkowe.



elewacja frontowa

mgr M.H. Grabski XI 2005 r.
Wkładkę założył :
(Imię, nazwisko, data)
Miejsce przechowywania negatywów: arch. autora



brama



otwory okienne elewacji frontowej



1. Miejscowość

N O W Y S Ą C Z

2. Obiekt (nazwa jak w karcie)

Budynek mieszkalny –
ul. Narutowicza 5.

3. Zawartość wkładki (nazwa obiektu lub materiału uzupełniającego)

Ilustracje dodatkowe.



balkon elewacji frontowej



elewacja tylna

mgr M.H. Grabski XI 2005 r.

Wkładkę założył :.....

(Imię, nazwisko, data)

arch. autora

Miejsce przechowywania negatywów:



sien



klatka schodowa

1. Miejscowość

NOWY SĄCZ

2. Obiekt (nazwa jak w karcie)

Budynek mieszkalny -
ul. Narutowicza 5.

3. Zawartość wkładki (nazwa obiektu lub materiału uzupełniającego)

Ilustracje dodatkowe.



klatka schodowa



detal balustrady

wejście do atelier
na piętrze

Wkładkę założył : mgr M.H. Grabski XI 2005 r.
(Imię, nazwisko, data)

Miejsce przechowywania negatywów: arch. autora.



jeden z ogrzewaczy w budynku



piwnice

1. Miejscowość

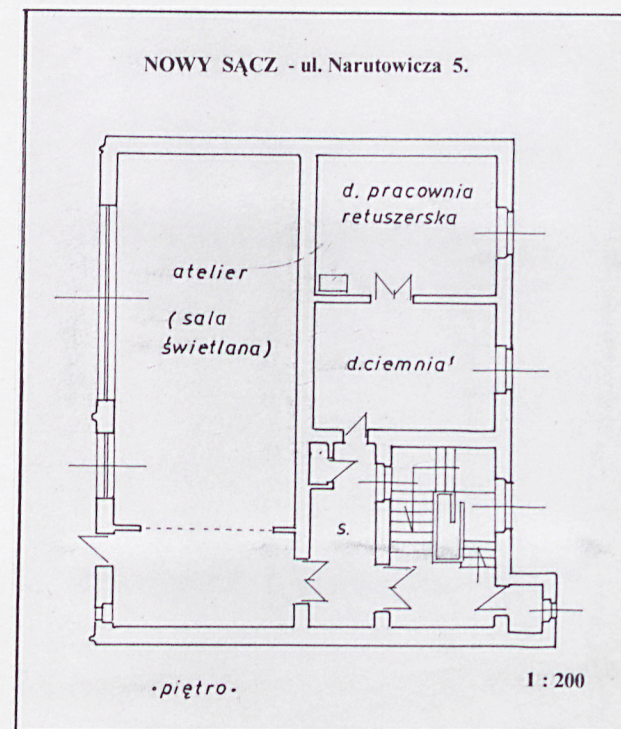
N O W Y S Ą C Z

2. Obiekt (nazwa jak w karcie)

Budynek mieszkalny -
ul. Narutowicza 5.

3. Zawartość wkładki (nazwa obiektu lub materiału uzupełniającego)

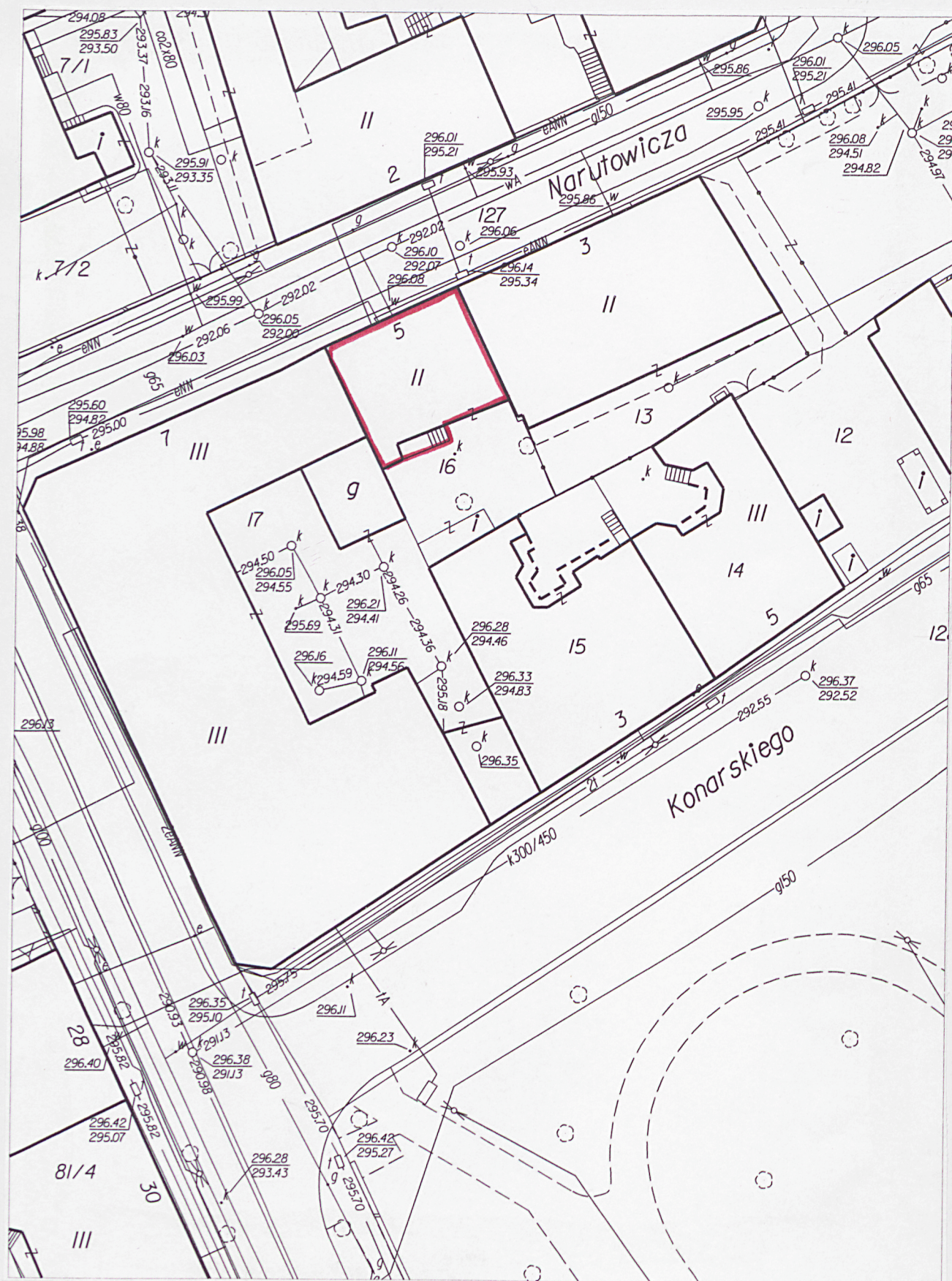
Wrys mapki ewidencyjnej + rzut piętra



mgr M. H. Grabski XI 2005 r.

Wkładkę założył :
(imię, nazwisko, data)

Miejsce przechowywania negatywów:



1:1000