

A B C D E F G H I J K L M N O P R S T U V X Y Z

MAŁOPOLSKIE

Nr

7328

1. Obiekt

KOSCIÓŁ PARAFIALNY POD WEZWANIEM DUCHA ŚWIĘTEGO

2. Czas powstania

1400 r., 1611 r.

3. Miejscowość

NOWY SĄCZ

4. Adres

Nowy Sącz, ul. Ks. Piotra Skargi 10

nr hipoteczny

5. Przynależność administracyjna

nowosądeckie

województwo

Nowy Sącz

6. Poprzednie nazwy miejscowości

Kamienica

7. Przynależność administracyjna

przed 1 VI 1975

województwo krakowskie

Nowy Sącz

powiat

8. Właściciel i jego adres

Parafia Ducha Świętego, Nowy Sącz, ul. Piotra Skargi 10

9. Użytkownik i jego adres

j.w.

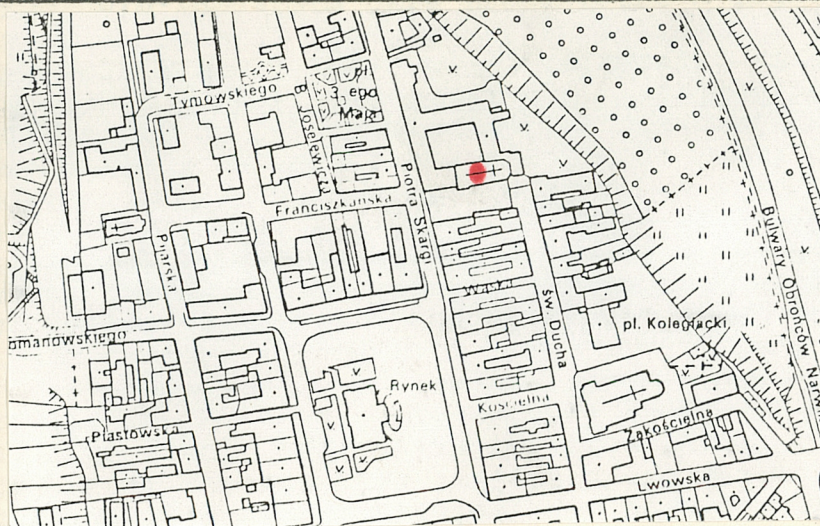
10. Rejestr zabytków

Nr

30/210

data

22.12.1970



Kościół ufundowany przez mieszczanina krakowskiego Langzidela w 1400r. Wybudowany pod wezwaniem św. Ducha przy szpitalu istniejącym na tym miejscu już z końcem XIVw. W roku 1410 król Władysław Jagiełło buduje przy kościele i szpitalu klasztor, w którym osadza OO. Norbertanów.

Kościół wzniesiony został w stylu gotyckim, jednak podczas pożaru miasta w 1611 r. zniszczeniu uległo sklepienie nawy głównej. Po odbudowie nadano jej styl renesansu i sklepieno kolebkowo. Równocześnie przyległy do nawy głównej krużganek klasztorny przeobrażono na nawę boczną prowadzącą do kaplicy św. Anny. Wynika z tego, że do 1611 r. kościół był obiektem jednonawowym. W 1747 r. ostatni opat klasztoru J. Szczkowski odnowił kościół, a w 1755 r. wybudował wieżę. Decyzją władz austriackich w 1782 r. zakon OO. Norbertanów został skasowany, a jego majątek skonfiskowano.

Kościół św. Ducha po zrabowaniu kosztowności sakralnych przeznaczono na magazyn. W 1831 r. kościół i klasztor objął zakon Jezuitów i w jego posiadaniu obiekty te pozostają obecnie. W 1894 r. Pożar zniszczył częściowo klasztor oraz kościół wraz z wieżą. Po odbudowie kościół przybrał obecny wygląd. Ostatnie odnowienie świątyni miało miejsce w 1938r.

Sytuacja. Kościół usytuowany został na Starym Mieście w zespole zabudowań klasztornych zakonu Jezuitów (ponorbertańskich), zajmujących tereny położone pomiędzy ulicami Piotra Skargi i św. Ducha. Zabudowania klasztorne składają się z trzech budowli (pochodzących z XV, XVII i XIX wieku) i ustawione zostały w czworobok, w którego bok południowy "wbudowany" jest kościół. Od strony północnej nawa boczna kościoła "zamyka" częściowo dziedziniec klasztorny. Od strony południowej nawa główna i prezbiterium stanowi częściowe zamknięcie dziedzińca kościelnego otoczonego z trzech stron murem z dwoma bramami. Bramy z wieku XVII, flankowane pilastrami, z przerywanymi szczytami o żywej sylwecie. Kraty w bramach kute, ozdobnie wyginane. Mur otaczający dziedziniec od strony zachodniej i południowej pokryty płaskorzeźbami o treści religijnej, przykryty dachem wspartym na słupach. Na środku dziedzińca kamienna kolumna z głowicą kompozytową, na której ustawiona kamienna figura Matki Bożej z Dzieciątkiem. Przy murze wschodnim w pobliżu ściany ustawiony murowany i tynkowany ołtarz z kamienną mensą. Ołtarz w kształcie przeciętego walca, kryty stożkowatym daszkiem służy do odprawiania letnich nabożeństw. Kościół św. Ducha fasadą zwrócony jest w kierunku południowym.

Materiał, konstrukcja, technika. Kościół murowany z cegły i kamienia, tynkowany. Podłożony na cokole z kamiennych prostopadłościennych bloków. Część prezbiterium i nawy głównej oszkarpowana od strony południowej. Szczyt zachodni dachu nad nawą główną i prezbiterium - murowany i tynkowany, przepruty trzema podłużnymi otworami. Podobnie szczyt dachu nad zachodnią częścią nawy głównej i przedsionkiem. Szczyt południowy nad przedsionkiem falisto okonturowany. Sklepienia murowane. W prezbiterium trójprzęskowe sklepienie sieciowe (z końca XV w.) opatrzone przy tarczy zwornikiem w formie tarczy z gmerkiem. W nawie głównej i bocznej sklepienia kolebkowe z lunetami. W kaplicy św. Anny sklepienia krzyżowe. Wiązba dachowa konstrukcji krokwiowo-stolcowej. Dachy nad nawą główną i prezbiterium dwuspadowe. Nad zamknięciem prezbiterium dach trójpołaciowy. Pozostałe dachy jednospadowe. Wszystkie kryte dachówką. Wieża murowana i tynkowana, zwieńczona barokową latarnią w kształcie wielobocznej wieżyczki przeprutej oknami, przykrytej cebulastym hełmem zwieńczonym iglicą z krzyżem. Podobna latarnia lecz o formie bardziej złożonej - w kalenicy dachu głównego kościoła. Hełmy latarni kryte blachą. Posadzki z płyt kamiennych, marmurowych i granitowych, Schody drewniane, jednobiegowe w nawie bocznej i kręte w wieży. Drzwi płycimowe, jedno- i dwuskrzydłowe, do przedsionka od południa częściowo przeszkłone. Drzwi do nawy głównej od południa z ozdobnie kutymi zawiasami. Okna prezbiterium ostrołukowe, przeszkłone witrażami. Okna nawy głównej prostokątne, zwieńczone łagodnymi łukami, przeszkłone witrażami. Okna nawy bocznej prostokątne, zwieńczone łukiem, ujęte w zaakcentowane w murze obramienia. Pozostałe okna prostokątne, w futrynach skrzynkowych, przeszkłone czterokwaterowo.

Rzut. Kościół wzniesiony na rzucie prostokąta z zamkniętym trójbocznie od wschodu prezbiterium. Przedsionek od południa prostokątny. Kruchta od zachodu z wejściem do nawy głównej i wieży prostokątna. Nawa boczna od północy wzniesiona na rzucie prostokąta. Podobnie wieża. Zakrystia prostokątna. Kaplica św. Anny prostokątna z jednym bokiem ściętym stanowiącym wspólną ścianę z prezbiterium.

Bryła. Nawa główna i prezbiterium jednokondygnacyjne. Nawa boczna od północy przeobrażona z południowego skrzydła klasztoru, z nadbudowanym piętrem. Pozostałe pomieszczenia jednokondygnacyjne. Wieża składa się z czterech kondygnacji. W czwartej pomieszczenie na dzwony. Bryła kościoła "rozbita" przez dobudowanie od północnego-zachodu wieży, kaplic i zakrystii oraz nawy bocznej, Bryła obiektu "wtopiona" z trzech stron w zabudowania klasztorne i przez to trudno dostępna.

14. Kubatura ok. 8500 m ³	15. Powierzchnia użytkowa ok. 610 m ²	16. Przeznaczenie pierwotne kościół	17. Użytkowanie obecne kościół
18. Prace budowlane i konserwatorskie, ich przebieg i dokumentacja		19. Stan zachowania (fundamenty, ściany zewnętrzne, ściany wewnętrzne, sklepienia, stropy, konstrukcje dachowe, pokrycie dachu, wyposażenie i instalacje) Obiekt zachowany w bardzo dobrym stanie technicznym.	
		20. Najpilniejsze postulaty konserwatorskie Ze względu na znaczną wartość zabytkową, kościół wymaga bieżącej ochrony konserwatorskiej	

21. Akta archiwalne (rodzaj akt, numer i miejsce przechowywania)

24. Uwagi różne

25. Opracował

tekst mgr Tadeusz Śledzikowski, XI 1991 r.
..... imię, nazwisko, data, podpis

..... j.w.
plany, rysunki imię, nazwisko, data, podpis

..... j.w.
zdjęcia fotogr. imię, nazwisko, data, podpis

.....
miejsce przechowywania negatywów PSOZ w Nowym Sączu nr neg C-7279-7316

KARTA PO WYPEŁNIENIU PODLEGA OCHRONIE NA PODSTAWIE PRZEPISÓW PRAWA AUTORSKIEGO!

22. Bibliografia

Katalog zabytków sztuki w Polsce, T.I, red. J. Szablowski,
z. 10, Powiat nowosądecki, oprac. A. Misig-Bocheńska, Miasto
Nowy Sącz oprac. T. Dobrowolski, Warszawa 1953.

26. Adnotacje o inspekcjach, informacje o zmianach (daty, imiona i nazwiska wypełniających)

23. Źródła ikonograficzne i fotograficzne (rodzaj, miejsce przechowywania, sygnatury)

27. Załączniki

1. Miejscowość	2. Obiekt (nazwa jak w karcie)	3. Zawartość wkładki (nazwa obiektu lub materiału uzupełniającego)
NOWY SĄCZ	Kościół parafialny p.w. św. Ducha	c.d.opisu + rzut poziomy + fotografie dodatkowe

c.d.opisu. Elewacje. Fasada przedsionka elewacji frontowej od południa - dwukondygnacyjna, ujęta pilastrami i belkowaniem ponad którym falisto okonturowany szczyt. Elewacja ożywiona szkarpami. Portal wejścia do przedsionka od południa ujęty pilastrami, zwieńczony w nadprożu fazowanym łukiem. Pomiędzy szkarpami drewniany krucyfiks. Pod okapem dachu nad nawą główną prezbiterium od południa i wschodu - fazowany gzyms. Pozostałe fasady tworzą zabudowania klasztorne i dobudówki. Wieża zwieńczona gzymsem koronującym, obiegającym w części środkowej każdej elewacji wygiętym półkoliście. Pomiędzy czwartą i trzecią kondygnacją fazowany gzyms obiegający. Okna wszystkich elewacji rozmieszczone w podziale ramowym, prostokątne i prostokątne z otworami zwieńczonymi półkoliście.

Wnętrze. Prezbiterium gotyckie zamknięte wielobocznie. Nawa główna (z XVII wieku) tej samej szerokości co prezbiterium, wsparta na filarach przysściennych. Od północy wieża, nawa boczna, kaplice i zakrystia. Od południa przedsionek prowadzący do nawy głównej. Od zachodu kruchta.

Wyposażenie. Ołtarz główny w stylu gotyckim, antepedium z rzeźbą Wieczerzy Pańskiej zbudowano w 1890 r., dwie figury: św. Piotr i św. Paweł - z XIX w., w ołtarzu obraz przedstawiający Matkę Boską z Dzieciątkiem, obraz malowany w 1529 r. przez nieznanego malarza szkoły sądeckiej lub krakowskiej, stanowi dar Zofii Jordan z Zakliczyna o czym świadczy namalowany u dołu obrazu jej herb rodowy "Trąby" i inicjały Z.J.D.Z. Tło obrazu złote, wzorzyste. W nawie głównej, w lewym ołtarzu krucyfiks wykonany przez "Martyńskiego" z Nowego Sącza w roku 1845. Jest to rzeźba według rysunku jezuitę białoruskiego "Stürmera". W kaplicy przyległej do prezbiterium w ołtarzu obraz św. Anny Samotrzeć, malowany na desce., z XVI w. W nawie głównej dwa boczne ołtarze w stylu gotyckim, z końca XIX w. Drzwi główne z nawy do kruchty ujęte portalem z czarnego marmuru, nad nim tablica z napisem łacińskim (w tłumaczeniu): "Ostatnią ozdobę kościoła położył Jan Paweł Lassota w XVIII w. opat sądecki - wstąpił do grobu R.P. 1781 dn. 25 sierpnia - módlmy się za niego". Portal drzwi wejściowych bocznych do nawy i na dziedziniec kościelny, kuty z kamienia z napisem łacińskim (w tłumaczeniu): "Błogosławiony ów dom, w którym panuje Jezus. Takich drzwi strzeże pokój i bezpieczeństwo R.P. 1731". Na prawej ścianie w przedsionku tablica pośmiertna zmarłego w 1755 r. J. Drużyny Lipskiego. W kruchcie głównej na lewo od drzwi tablica pośmiertna Szczepana z Wielogłowa Wielogłowskiego, kasztelana bieckiego, z datą śmierci 20 II 1736". W przejściu z nawy głównej do bocznej tablica ku czci ks. St. Załęskiego, kaznodziei i historyka zakonu Jezuitów oraz tablica ku czci biskupów sądeckich zamordowanych w latach 1939 - 1945. Lawaterz kamienny, barokowy.

Instalacje. Kościół posiada instalację elektryczną i ogrzewczą.

Wkładkę złożył: mgr Tadeusz Śledzikowski, 1991 r.

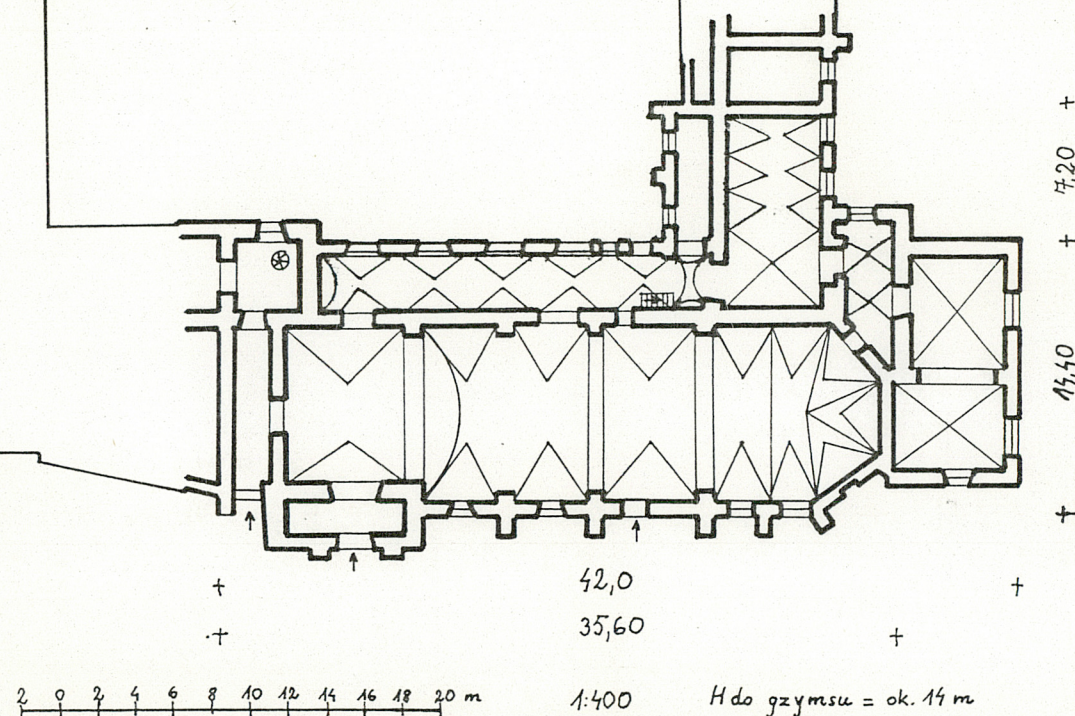
(imię, nazwisko, data)

Miejsce przechowywania negatywów: PSOZ w Nowym Sączu

Wzór ODZ 1978 r.

Zabudowania klasztorne

dziedziniec klasztorny



Nowy Sącz - kościół parafialny p.w. św. Ducha
/przy klasztorze o. Jezuitów/



Zabudowania klasztorne z kościołem
 Widok od pld. - zach-



Elewacja południowa kościoła

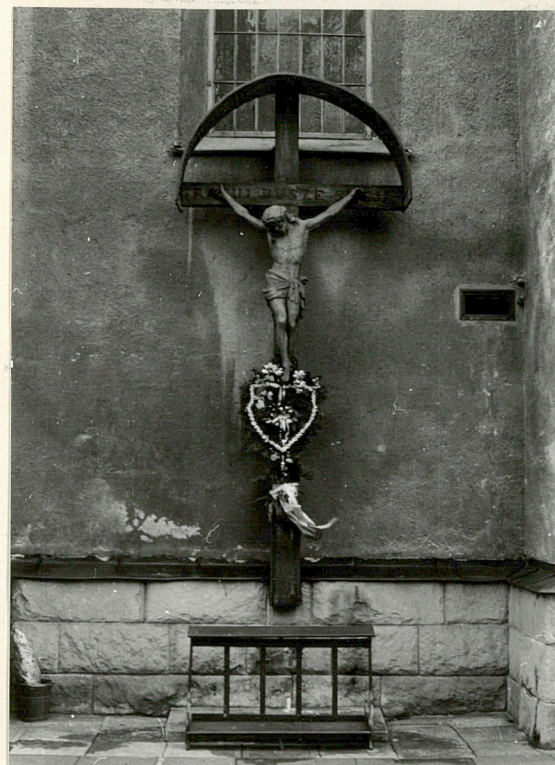
1. Miejscowość
NOWY SĄCZ

2. Obiekt (nazwa jak w karcie)
Kościół p.w. Ducha św.

3. Zawartość wkładki (nazwa obiektu lub materiału uzupełniającego)
Fotografie dodatkowe



Widok od zachodu



Krucyfiks w elewacji południowej



Widok elewacji północnej z nawą boczną



Widok zabudowy klasztornej i dachu oraz wieży kościoła

mgr Tadeusz Śledzikowski, 1991 r.

Wkładkę założył:

(imię, nazwisko, data)

Miejsce przechowywania negatywów:

PSOZ w Nowym Sączu



Brama zachodnia



Brama wschodnia i ołtarz letni



Widok od pld. - zach.
Wejście do kościoła



Wejście do nawy głównej
(od południa)



Wejście południowe do przedsionka
kościelnego

1. Miejscowość

NOWY SĄCZ

2. Obiekt (nazwa jak w karcie)
Kościół parafialny
p.w. Duchą św.

3. Zawartość wkładki (nazwa obiektu lub materiału uzupełniającego)

Fotografie dodatkowe



Lewy ołtarz boczny w nawie
głównej



Ołtarz w kaplicy św. Anny



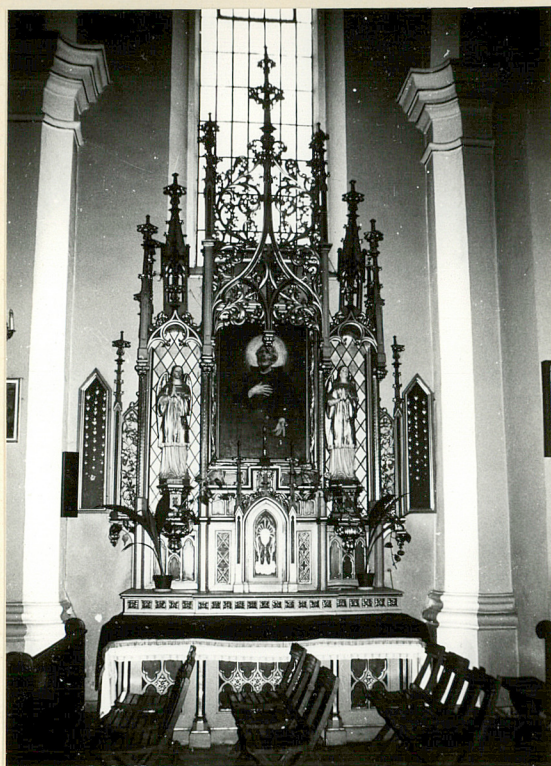
Ołtarz główny

Wkładkę zbliżył: mgr Tadeusz Śledzikowski, 1991 r.

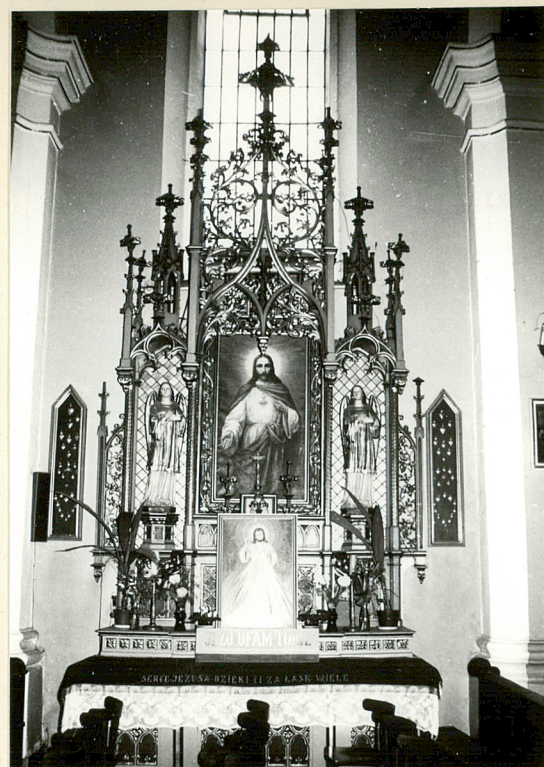
(imię, nazwisko, data)

Miejsce przechowywania negatywów: PSOZ w Nowym Sączu

Wzór ODZ 1978 r.



Prawy ołtarz boczny w nawie
głównej



Lewy ołtarz boczny w nawie
głównej



Portal z drzwiami z kruchty do
nawy głównej



Sklepienie prezbiterium