

1. Obiekt

BUDYNEK MIESZKALNY - ul. Lwowska 2-4

2. Czas powstania

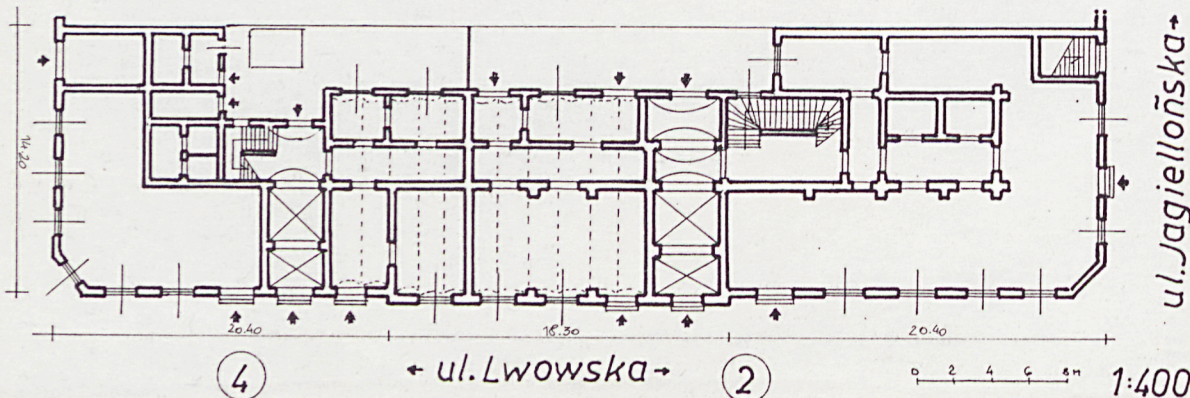
1899 r.

3. Miejscowość

NOWY SĄCZ

11. Zdjęcie,

|| NOWY SĄCZ - budynek - ul. Lwowska nr 2-4 /parter/



4. Adres Nowy Sącz - ul. Lwowska  
2-4

nr hipoteczny

5. Przynależność administracyjną

województwo nowosądeckie

gmina Nowy Sącz

6. Poprzednie nazwy miejscowości

7. Przynależność administracyjna

przed 1 VI 1975

województwo krakowskie

powiat Nowy Sącz

8. Właściciel i jego adres

9. Użytkownik i jego adres  
lokale handlowe, mieszkania  
lokatorskie

10. Rejestr zabytków

Nr K.A-412

data

K.A-492 z dn. 6.09.1987





Budynek mieszkalny przy ulicy Lwowskiej 2i4 wzniesiony został w 1899 r. Według informacji zamieszczonych w Aktach Budowlanych UM, przy projekcie architektonicznym czynni mieli być inżynierowie Maślanka i Stroński. W aktach tych zachowane plany budowli odpowiadającej głównej koncepcji budynku / bryła, elewacje /. Nie zachowały się natomiast plany zrealizowanej wersji.

Budowla dzisiejsza wzniesiona została na pozostałościach wcześniejszej pochodzącej zapewne z XVII wieku. Plany poprzedniej, parterowej i. trójosiowej kamienicy zachowane częściowo przy rzucie budynku Jagiellońska 3 / zbiory właścicielki I. Styczyńskiej /.

Wg informacji I. Styczyńskiej, swoją secesyjną dekorację budynek przy Lwowskiej otrzymał po 1900 roku. Jej wykonawstwo przypisywane jest działającemu w Nowym Sączu art. rzeźbiarzowi Stanisławowi Wójcikowi. Miał on być czynny także przy realizacjach m.in. posągów zdobiących ratusz, pomnika A. Mickiewicza, elewacjach Szkoły im. A. Mickiewicza, nagrobku Gutowskich i innych.

Budynek Lwowska 2-4 wzniesiony został z fundacji Romana Wawrzyńca Jakubowskiego / inicjały na elewacji /. Był on bratem pioniera księgarstwa i drukarstwa sądeckiego Józefa Kazimierza Jakubowskiego. Obaj rodem pochodzili z Bochni. Roman Jakubowski ur. 3 VIII 1848 r. był z zawodu aptekarzem. Prowadził w latach 1877-1903 aptekę w Nowym Sączu m.in. w budynku przy Lwowskiej. Pełnił on także funkcję członka Rady Powiatowej i zastępcy burmistrza.

c.d. na wkładce

Sytuacja. Budynek usytuowany jest u zbiegu ulic Jagiellońskiej i Lwowskiej. Położony jest na wąskiej działce siedliskowej nr 72 w obrębie katastralnym 29. Działka dłuższym bokiem przylega do ul. Lwowskiej i znajduje się pomiędzy ul. Jagiellońską i Sobieskiego.

Budynek secesyjny, murowany z cegły z użyciem kamienia, tynkowany. Wzniesiony na planie litery C, z małym wewnętrznym podwórzem oddzielonym od południa wspólnym murem z posesją Jagiellońska 3. Jednopiętrowy, częściowo podpiwniczony. Rozplanowanie pomieszczeń kondygnacji zasadniczo trójosiowe, trójtraktowe. Budynek nakryty dachami trój- i dwuspadkowymi, o więźbie krokwiowo-płatwiowej, pobitymi blachą.

Materiał, konstrukcja, technika.

Fundament budynku wykonany w postaci ławy z kamienia łamanego wiążanego zaprawą cementowo-wapienną. Z zewnątrz cokół ścian w okładzinie z bloczków kamiennych. Piwnice usytuowane pod częścią frontową budynku i tylną od sobieskiego. Piwnice dostępne zejściami pod klatkami schodowymi. Od frontu w przyziemiu dodatkowe zejście do piwnic przebudowywanych obecnie na kawiarnię-galerię. Piwnice te o trzech traktach, ze ścianami murowanymi z kamienia i nakrytymi kolebkami kamiennymi, pozostałe ze sklepieniami odcinkowymi i murami ceglany.

Mury ścian masywne, o grubościach od 90 do 40 cm. Wzniesione z cegły pełnej, czerwonej, tynkowane. Elewacje o bogatej fakturze i detalu architektonicznym, opracowane kolorystycznie. Wewnątrz lokali handlowych parteru oraz w pomieszczeniach użytkowych i mieszkaniach ściany pokryte tynkami wapiennymi, bielone.

Stropy i sklepienia. Nad lokalami handlowymi parteru sklepienia odcinkowe, ceglane, w niektórych z nadwieszonymi stropami. Nad pomieszczeniami piętra stropy płaskie, drewniane, zamknięte / sufity /. Nad pomieszczeniami mieszkalnymi piętra budynku nr 2 / mieszkanie właścicielki / sufity z fasetami o bogatym wystroju malarskim pochodzącym z czasu budowy.

Podłogi i posadzki. W lokalach handlowych posadzki z płytek ceramicznych i wylewki lastriko. W sieniach budynku posadzki z płytek barwionych. W pomieszczeniach mieszkalnych i użytkowych piętra podłogi parkietowe.

Komunikacja międzykondygnacyjna. W elewacji bocznej od ul. Lwowskiej wejścia do dwu sieni, z których przejścia na podwórze i wejścia na klatki schodowe. Klatka schodowa w części zachodniej bkręconych masywnych schodach, z metalową balustradą i poręczą. Klatka schodowa w części od wschodu dwubiegowa ze schodami masynymi i podobną balustradą. Z krótkich korytarzy piętra wyjścia na balkon-galerię piętra elewacji od podwórza.

Otwory okienne budynku. W kondygnacji parteru duże okna witryny, półkoliście zamknięte górami, szklone taflowo. Część przemurowana na wejścia do lokali handlowych. W kondygnacji piętra otwory okienne prostokątne, duże. Otwory okienne w obramieniach tynkowych, płaskich, zaakcentowanych pasami w nadprożach pod którymi profilowane guzy. Część otworów okiennych z masywnymi okutymi gzymsami w nadprożach. W górnych częściach otworów, pomiędzy pasami dekoracja fryzem roślinnym. Podokienniki ujęte gzymsem, z wyprofilowanymi płycinami w partiach podokiennych.

c.d. na wkładce



<b>14. Kubatura</b>  ok. 14 000 m <sup>3</sup>	<b>15. Powierzchnia użytkowa</b>  ok. 1600 m <sup>2</sup>	<b>16. Przeznaczenie pierwotne</b>  mieszkalno-handlowe	<b>17. Użytkowanie obecne</b>  mieszkalno-handlowe
<b>18. Prace budowlane i konserwatorskie, ich przebieg i dokumentacja</b> Remonty : 1956, 1962 Odnowienie elewacji - 1991 r.		<b>19. Stan zachowania (fundamenty, ściany zewnętrzne, ściany wewnętrzne, sklepienia, stropy, konstrukcje dachowe, pokrycie dachu, wyposażenie i instalacje)</b>  Budynek w dobrym stanie technicznym.	
		<b>20. Najpilniejsze postulaty konserwatorskie</b>  Otoczyć opieką konserwatorską.	



21. Akta archiwalne (rodzaj akt, numer i miejsce przechowywania)

1. Urząd Miejski w Nowym Sączu. Wydział Architektury i Budownictwa. Akta Budowlane nr lk 102

22. Bibliografia

1. Dzieje Nowego Sącza. Monografia .T1. Budownictwo XIX w. / oprac. Zb. Beiersdorf/. Wyd. w 1991 r.
2. "Rocznik Sądecki", t.13, 1972, s. 338-339.

23. Źródła ikonograficzne i fotograficzne (rodzaj, miejsce przechowywania, sygnatury)

1. Muzeum Okręgowe w Nowym Sączu. Archiwum Fotograficzne  
Nr inw. 691, 697, 699, 702, 714, 715 / ulica - 1936 r. /  
" 763 / ulica - 1953 r. /

24. Uwagi różne

25. Opracował

tekst mgr Marek H. Grabski listopad 1993 r.  
imię, nazwisko, data, podpis

plany, rysunki j.w.  
imię, nazwisko, data, podpis

zdjęcia fotogr. j.w. 1993 r.  
imię, nazwisko, data, podpis

miejsce przechowywania negatywów PSOZ Nowy Sącz

KARTA PO WYPEŁNIENIU PODLEGA OCHRONIE NA PODSTAWIE PRZEPISÓW PRAWA AUTORSKIEGO!

26. Adnotacje o inspekcjach, informacje o zmianach (daty, imiona i nazwiska wypełniających)

27. Załączniki



1. Miejscowość N O W Y    S ą c z	2. Obiekt (nazwa jak w karcie) Budynek mieszkalny- ul.Lwowska	3. Zawartość wkladki (nazwa obiektu lub materialu uzupełniającego) 2-4.    C.d. opisów + fot. dodatkowe
--------------------------------------	--	--

c.d. pkt 12.

Był także dyrektorem Komunalnej Kasy Oszczędności, asesorem do Senatu dla spraw handlowych w CK Sądzie Obwodowym. Po jego śmierci w 1903 aptekę przy ulicy Lwowskiej prowadziła żona Bronisława. W latach 1912-1940 apteka należała do córki Zofii ożenionej z aptekarzem Stanisławem Nowakowskim. Pełnił on także ważne funkcje w zarządzie miasta. Był m.in. wiceburmistrzem i prezydentem miasta do 4 IX 1939. Po II wojnie światowej aptekę prowadził [REDAKTOWANE] również z zawodu aptekarz. W roku 1951 apteka została upaństwowiona i po kilkunastu latach przeniesiona. W budynku przy ul. Lwowskiej mieściły się w trakcie jego istnienia różne zakłady handlowe zarówno katolickie jak i żydowskie. Obecnie kamienica jest własnością wdowy po [REDAKTOWANE]

Budynek murowany z cegły, z użyciem kamienia, tynkowany. Jednopiętrowy, podpiwniczony. Wzniesiony na planie litery C. Nakryty dachami trójkąt i dwuspadowymi, pokrytymi blachą. Budynek z elewacjami o bogatym wystroju secesyjnym.

c.d. pkt 13.

Dwa z okien elewacji od ul. Sobieskiego i Jagiellońskiej dodatkowo z obramieniem dekorowanym wicią roślinną. W narożniku budynku róg Lwowskiej i Jagiellońskiej jedno z okien zablendowane, z płaskorzeźbioną postacią patronki aptekarstwa. Otwory okienne elewacji wokół podwórza prostokątne, zróżnicowane wymiarami, bez obramień i detalu architektonicznego. Stolarka okienna drewniana, dwuskrzydłowa, podwójna, lakierowana.

Otwory drzwiowe. W kondygnacji parteru, do lokali handlowych otwory w części z przemurowanych okien, półkoliście zamknięte górami, z drzwiami metalowymi, przeszklonymi. Otwory wejściowe do sieni również półkoliście zamknięte górami, z drzwiami dwuskrzydłowymi, płycinowymi w części przeszklonymi, z kratownicami metalowymi o bogatym detalu ślusarskim. Kratownicami osłonięte również półkoliste nadświetla. Otwory drzwiowe wewnątrz budynku duże, prostokątne ze stolarką drewnianą płycinową ze szpaletami i supraportami. Stolarka w większości z czasu powstania budynku.

Elewacje. Wzdłużna od ul. Lwowskiej, trójczęściowa, z nieznacznie wysuniętym ryzalitem części środkowej, piętnastoosiowa. Kondygnacje wydzielone gzymsami dzielącymi. Parter z cokołem ścian w okładzinie z bloków kamiennych. Ściany parteru z dekoracją w formie boniowania, opracowaną kolorystycznie. W nadprożach otworów profilowane klince i umieszczone główki męskie / maszkarony / i kobiece. Naroża budynku od strony ul. Jagiellońskiej i Sobieskiego ścięte. W narożniku od Jagiellońskiej w przeszłości istniało wejście do apteki. Kondygnacja piętra tynkowana gładkimi tynkami. Część środkowa / ryzalit / z dekoracją kostkową narożników i pilastrami międzyokiennymi. Pilastry z głowicami zdobionymi główkami dziewczęcymi i spływami nitkowymi. Ponad oknami, w ścianach kolankowej poddasza umieszczone plakiety z inicjałami RJ, ujęte dekoracją roślinną. W osiach skrajnych ryzalitu plakiety ze scenami płaskorzeźbionymi przedstawiającymi Macierzyństwo. Podobnie opracowane otwory okienne ściętych narożników i okien elewacji od ul. Sobieskiego i Jagiellońskiej.

Wkładkę złożył: mgr Marek H. Grabski listopad 1993 r.

(imię, nazwisko, data)

verte!

PSOZ Nowy Sącz

Miejsce przechowywania negatywów: .....



c.d. pkt 13.

W narożnikach, w kondygnacji piętra balkony masywne wsparte na wydatnych wspornikach kandelowanych i zakończonych dołem lambrekinami. Balkony posiadają kute metalowe balustrady rozwieszone pomiędzy murowanymi słupkami z kulami. Ścianka kolankowa z kolistymi otworami poddasza. Otwory te w obramieniach profilowanych. Elewację wieńczy szeroki sfazowany gzyms podokapowy. Nad ryzalitem części środkowej elewacji od Lwowskiej, nad narożnikami oraz nad gzymsiem okapowym elewacji od Sobieskiego frontony. Fronton ryzalitu środkowego trójczęściowy. W środku ze szczytem o giętej linii i przełamanym gzymsowaniu, z kolistym otworem zaakcentowanym klinem. Fronton ten dekorowany lambrekinami z frędzlami. W osiach skrajnych frontoniki prostokątne flankowane obeliskami, z dekoracją płaszczyzn girlandami kwiatowymi. Analogiczne opracowanie posiadają frontoniki narożników i elewacji od Sobieskiego. Elewacja od Sobieskiego czteroosiowa, od Jagiellońskiej podobnie. Elewacje wokół podwórza tynkowane gładkimi tynkami. Posiadają w części balkon-galerię wyposażony w metalową balustradę. Elewacje bez detalu architektonicznego zaakcentowane kolistymi otworami w ścianie kolankowej.

Dachy o więźbie krokwiowo-płatwiowej ze stolcami i ścianką kolankową murowaną. Poddasze użytkowe. Więźba drewniana, pobita w połaciach blachą.

Wyposażenie. W budynku zachowane zabytkowe ogrzewacze kaflowe wykonane z białych kafli ceramicznych o ciekawej fakturze. Zachowana również stolarka z czasu budowy. W mieszkaniu właścicielki na ścianie obraz M.B. z Dzieciątkiem / wg niej z XVII w. / stanowiący wyposażenie dawnej apteki prowadzonej przez rodzinę. Zachowany też fragment zwieńczenia / szczyciku / kredensu aptecznego z emaliowanym wizerunkiem MB.

Instalacje. Budynek posiada instalację elektryczną, wodnokanalizacyjną i gazową.



widok od płn-wsch. / od Lwowskiej /





1. Miejscowość  
NOWY SĄCZ

2. Obiekt (nazwa jak w karcie) Budynek  
mieszkalny - ul. Lwowska 2-4

3. Zawartość wkładki (nazwa obiektu lub materiału uzupełniającego)  
Fot. dodatkowe.



elewacja od ul.  
Jagiellońskiej



elewacja od  
ul. Sobieskiego



narożnik budynku  
ul. Sobieskiego / Lwowska

Wkładkę złożył: mgr Marek H. Grabski XI 1993 r.  
(imię, nazwisko, data)

Miejsce przechowywania negatywów: PSOZ Nowy Sącz





elewacje wokół wewnętrznego podwórza



1. Miejscowość N O W Y   S Ą C Z	2. Obiekt (nazwa jak w karcie) Budynek mieszkalny -ul. Lwowska 2-4	3. Zawartość wkładki (nazwa obiektu lub materiału uzupełniającego) Fot. dodatkowe.
-------------------------------------	---	---



wejścia do sieni w elewacji od Lwowskiej



stolarka drzwiowa

Wkładkę złożył: ..... mgr M.H. Grabski XI 1993 r. ....  
(Imię, nazwisko, data)

Miejsce przechowywania negatywów: ..... PSOZ Nowy Sącz .....





sien



klatka schodowa



okno w klatce schodowej



1. Miejscowość  
NOWY SĄCZ

2. Obiekt (nazwa jak w karcie) Budynek  
mieszkalny - ul. Lwowska 2-4

3. Zawartość wkładki (nazwa obiektu lub materiału uzupełniającego)  
Fot. dodatkowe



detal architektoniczny elewacji

Wkładkę złożył: mgr M.H.Grabski XI 1993 r.  
(imię, nazwisko, data)

Miejsce przechowywania negatywów: PSOZ Nowy Sącz





detal architektoniczny elewacji



1. Miejscowość  
NOWY SĄCZ

2. Obiekt (nazwa jak w karcie) Budynek  
mieszkalny - ul. Lwowska 2-4

3. Zawartość wkładki (nazwa obiektu lub materiału uzupełniającego)  
Fot. dodatkowe.



balkony narożników



fronton ryzalitu

Wkładkę złożył: mgr Marek H. Grabski XI 1993 r.  
(imię, nazwisko, data)

Miejsce przechowywania negatywów: PSOZ Nowy Sącz





główki w nadprożach  
otworów parteru



frontony nad elewacją  
od ul. Lwowskiej





# WKLADKA DO KARTY EWIDENCYJNEJ ZABYTKÓW ARCHITEKTURY I BUDOWNICTWA

ZAŁĄCZNIK nr 6

1. Miejscowość  
NOWY SĄCZ

2. Obiekt (nazwa jak w karcie)  
Budynek  
mieszkalny - ul. Lwowska 2-4

3. Zawartość wkładki (nazwa obiektu lub materiału uzupełniającego)  
Fot. dodatkowe.



obraz M.B. z Dzieciątkiem  
w mieszkaniu właścicielki



dekoracja malarska sufitu



Wkładkę złożył: mgr Marek H. Grabski  
(imię, nazwisko, data)

Miejsce przechowywania negatywów: PSOZ Nowy Sącz





ogrzewacze kaflowe



fragment szczyliku  
kredensu aptecznego