

1. Obiekt

OCHRONKA, p. DOM DZIECKA, ob. SZKOŁA

2. Czas powstania

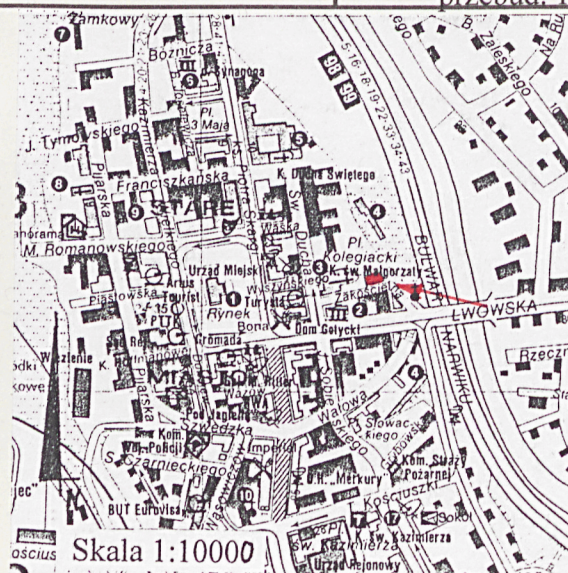
ok. 1906 r.
przebud. 1979

3. Miejscowość

NOWY SĄCZ



ELEWACJA ZACH.



4. Adres

Plac Kolegiacki 2

nr hipoteczny Obreń 28, dz. 20/2

lub. ewid. gruntów

5. Przynależność administracyjna
małopolskie

województwo

gmina Now. m. Nowy Sącz

6. Poprzednie nazwy miejscowości

Nowy Sącz

7. Przynależność administracyjna
przed 1 VI 1975

województwokrakowskie.....

powiatNowy Sącz.....

8. Właściciel i jego adres

Skarb Państwa w Zarządzie
Kuratorium Oświaty w Nowym
Sączu, ul. Jagiellońska 33

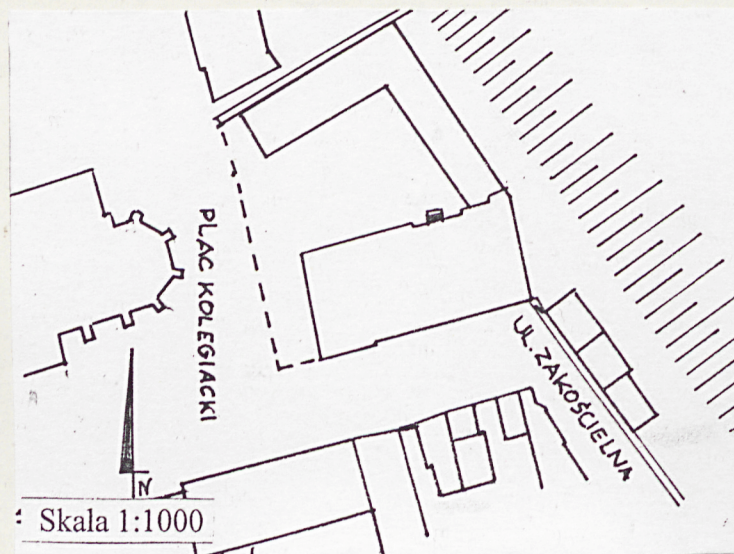
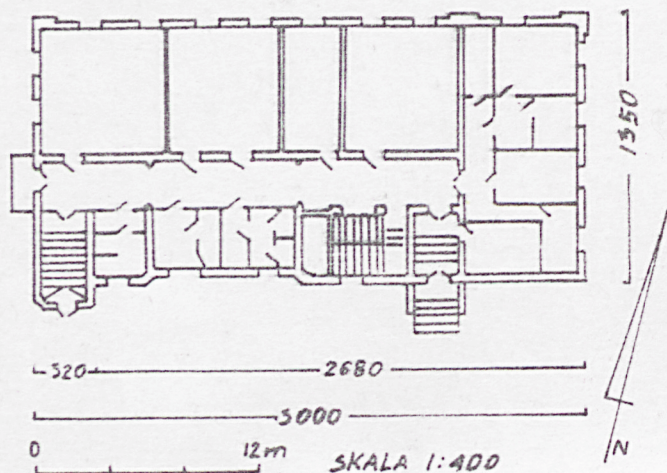
9. Użytkownik i jego adres

Katolickie Liceum Społeczne
Nowy Sącz, Pl. Kolegiacki 2

10. Rejestr zabytków

Nr KŚ. A" 285/80 data 1980.01.28

Decyzja 85/80



Ochronkę dla dzieci ubogich utworzono w Nowym Sączu dekretem urzędu obwodowego z 4.01.1851r. Przełożoną została Julia Kozar a lekarzem - dr J. Jarosz. Sierociniec utrzymywany był z funduszy miejskich oraz wolnych datków. W r. 1890 opiekę nad nim objęło Stowarzyszenie Dam Dobroczynności, któremu przewodziła przez 30 lat Albina Małecka. W 1890r. przekształcono ochronkę w „Katolicki Zakład Sierot w Nowym Sączu” a jego prowadzenie powierzono Zgromadzeniu Sióstr Służebniczek Bogarodzicy Niepokalanie Poczętej z Dębicy, które w 1893 r. utworzyły tu żeński dom zakonny. W 1892 r. Stowarzyszenie zakupiło od Anny Rudy oraz jej dzieci: Marianny, Julii, Amelii, Kornelii, Jana, Edwarda i Emilii działkę położoną pomiędzy farą a linią murów miejskich, wraz z usytuowanym wzdłuż skarpy murowanym, mieszkalnym budynkiem (patrz fot. z 1900 r. w Dzieje miasta Nowego Sącza, t. II, s. 283) oraz pastwiska, ogród i młynówkę leżące poniżej skarpy, nad Kamienicą. Porządkując otoczenie fary w latach 1893-94 „postawiono ... obmurowanie ogrodu plebańskiego wraz z stajnią, wozownią, i drewnutnią za 2790 złr” (J. Sygański, Historia..., t.III s.149). Prawdopodobnie wtedy powstało ogrodzenie sierocińca od pn. (istniejący kamienny mur, do którego przylegały budynki gospodarcze plebanii), a także mur wzdłuż ul. Zakościelnej łączący się dziś z pd-wsch. narożnikiem budynku sierocińca, biegnący przypuszczalnie po linii dawnego muru obronnego, rozebranego przed r. 1804 (nie został zaznaczony na szczegółowym planie Moscheroscha, por. też J. Sygański, Nowy Sącz, jego dzieje..., s. 54). Kształt muru z bramą obok

Sytuacja. Obiekt usyt. na wsch. od kościoła par. p.w. Św. Małgorzaty (d. Kolegiaty), nad skarpą w pobliżu rzeki Kamienicy, na pochylonym ku wsch. terenie, frontem zwrócony ku pd..

Pierwotnie wolnostojący, od pocz. lat 80-tych połączony arkadami z usytuowanym w głębi parceli budynkiem gospodarczym. Dziedziniec ograniczony od zach. ogrodzeniem na kamiennej podmurówce z żelazną kutą kratą zawieszoną na ceglanych słupach, w którym barokowa, zrekonstruowana brama. Od pn. oraz wzdłuż ul. Zakościelnej parcela ogrodzona wysokim, dzikim murem kamiennym.

Ściany piwnic i fundament z piaskowca łamanego i cegły, z odsadzką. Ściany wyższych kondygnacji ceglane, tynkowane i malowane W pd-wsch. narożniku budynku szkarpa z ciosów piaskowca. Dobudowana 3 kondygnacja – z bloczków betonu komórkowego.

Stropy: w piwnicach betonowe i odcinkowe na belkach stalowych, nad parterem – odcinkowe na belkach stalowych, nad II i III kondygnacją – WPS na belkach stalowych.

Wieżba dachowa drewniana, kleszczowo-stolcowa. Dach kryty karpiówką.

Podłogi: w piwnicy i łazienkach - posadzka ceramiczna, w ciągach komunikacyjnych parteru – posadzka marmurowa, piętra – ceramiczna, w salach lekcyjnych – panele podłogowe (wcześniej parkiet układany w jodełkę).

Schody głównej klatki schodowej powrotne, pokryte lastrikiem, zaopatrzone w kutą, żelazną balustradę z drewnianą poręczą. Schody w bocznej klatce schodowej powrotne o wachlarzowym układzie stopni na zakrętach, z ciosów piaskowca, pokryte do poziomu parteru lastrikiem, powyżej - drewnem, z kutą żelazną balustradą o drewnianej poręczy.

Drzwi frontowe na futrynie, 2-skrzydłowe, płycinowe, z przeszkleniem w górnej partii zabezpieczonym kutą żelazną kratą o symetrycznej, roślinnej kompozycji, z prostokątnym nadświetlem. Wejściowe wewnętrzne drewniane, płycinowe, 2-skrzydłowe, przeszkłone, z półokrągłym, podzielonym promieniście szczeblinami nadświetlem. Drzwi wewnętrzne 1-skrzydłowe, płytowe, współczesne. Drzwi na strych 1-skrzydłowe, żelazne.

Okna podwójne, 2-dzielne, 2-skrzydłowe, skrzynkowe.

Rzut. Budynek na planie prostokąta, 3-traktowy (środkowy trakt komunikacyjny), szerokofrontowy z 2 wejściami w elewacji pn. oraz ryzalitem mieszczącym dodatkową klatkę schodową w narożniku pn.-wsch.. Wnętrze przebudowane.

Bryła: podpiwniczony, pierwotnie dwu a obecnie 3-kondygnacyjny, z podwyższonym ryzalitem w narożniku pn.-wsch. krytym oddzielnym, namiotowym dachem oraz balkonami na piętrze w elewacjach wsch. i pn.. Dach 4-spadowy z nie użytkowanym poddaszem..

Elewacje 3-kondygnacyjne (pd. i wsch. z suterena), tynkowane i malowane. Fasada pd. symetryczna, 8-osio-wa z pozornym ryzalitem od str. zach. oraz pilastrową dekoracją 2 dolnych, przedzielonych gzymsem kondygnacji. Naroża podkreślone nawarstwionymi pilastrami. Parter boniowany, prostokątne otwory okienne zdobione u góry pojedynczymi klincami. Oprawa okna ryzalitu w postaci pilastrów z frontonem. Fasada zach. symetryczna, 4-osio-wa, o podobnej dekoracji; osie środkowe

14. Kubatura	15. Powierzchnia użytkowa	16. Przeznaczenie pierwotne	17. Użytkowanie obecne
6075 m3	1062 m2	sierociniec	szkoła
18. Prace budowlane i konserwatorskie, ich przebieg i dokumentacja (po 1945 r.)		19. Stan zachowania (fundamenty, ściany zewnętrzne, ściany wewnętrzne, sklepienia, stropy, konstrukcje dachowe, pokrycie dachu, wyposażenie i instalacje)	
<p>W końcu lat 70-tych opracowano projekty przebudowy i modernizacji obiektu oraz zagospodarowania jego otoczenia (patrz rubryka 21). Zakres rozpoczętych w 1979 roku prac objął: podwyższenie budynku mieszkalnego o 1 kondygnację, wydłużenie gospodarczego oraz połączenie obu arkadą zamykającą dziedziniec od wsch., remont i adaptację piwnic na pomieszczenia kuchenne, i magazynowe (w tym powiększenie otworów okiennych), modernizację kotłowni i budowę podziemnego składu opału po zach. stronie sierocińca, zadaszenie wejścia głównego i zejścia do suterenu, remont i przebudowę (w części pd.-zach.) XIX-wiecznego ogrodzenia, wraz z rozebraniem i rekonstrukcją barokowej bramy w linii ogrodzenia, urządzenie ogródka rekreacyjnego na dziedzińcu a także wybudowanie garaży po wsch. stronie muru biegnącego wzdłuż ul. Zakościelnej i wykonanie (za kapliczką) wiodącej do nich bramy. Projekty te zrealizowano w następnym okresie.</p> <p>W latach 1999-2000 przeprowadzono remont adaptacyjny obiektu dla potrzeb Katolickiego Liceum Społecznego (patrz p. 5 w rubr. 21): zmieniono podział wnętrza, wymurowano przewody wentylacji grawitacyjnej, częściowo wymieniono instalacje elektryczną i wod. kan. a także drzwi wewnętrzne, posadzki i podłogi, przebudowano sanitariaty.</p>		<p>Budynek ogólnie w stanie dobrym. Silnie zawilgocony narożnik pd-wsch..</p>	
20. Najpilniejsze postulaty konserwatorskie			
<p>Osuszenie i izolacja pd.-wsch. narożnika budynku od przylegającego muru.</p>			

21. Akta archiwalne i źródła ikonograficzne (rodzaj, numer i miejsce przechowywania)

1. Plan Nowego Sącza oprac. przez Moscheroscha w 1804 r. (wg kopii z 1812 r.) K. Dziwik, Rozwój przestrzenny miasta Nowego Sącza od XIII do XIX wieku na tle stosunków gospodarczych, Rocznik Sądecki, T.V, 1962, s. 220-221.
2. Plan katastralny Nowego Sącza z 1846 r. w zbiorach Muzeum Okręgowego w Nowym Sączu.
3. Ogrodzenie Domu Dziecka. Inwentaryzacja konserwatorska i projekt rekonstrukcji, oprac. J. Chronowski, 1979. Archiwum PSOZ w Nowym Sączu, nr inw. 1003.
4. Projekty zagospodarowania terenu i małej architektury z 1979 r. oprac. przez K. Lipińskiego. Archiwum PSOZ w Nowym Sączu, nr inw. 1001 i 1010.
5. Projekt adaptacji dla potrzeb Liceum Katolickiego, oprac. J. Wysocki, 1999. Archiwum PSOZ w Nowym Sączu, nr inw. 4323.

22. Bibliografia

1. Dzieje miasta Nowego Sącza [red. F. Kiryk i S. Płaza], Kraków 1993, t.II s. 246, 283, 336, 467 i przypisy.
2. J. Sygański, Historia Nowego Sącza ..., t.III s.149.

23. Uwagi różne

24. Opracowanie karty ewidencyjnej

Julita Tosiek, 2001.09.30

tekst
imię, nazwisko, data, podpis

Julita Tosiek, 2001.09.30

plany, rysunki
imię, nazwisko, data, podpis

Julita Tosiek, 2001.09.30

zdjęcia fotogr.
imię, nazwisko, data, podpis

Julita Tosiek

miejsce przechowywania negatywów

KARTA PO WYPEŁNIENIU PODLEGA OCHRONIE NA PODSTAWIE PRZEPISÓW PRAWA AUTORSKIEGO

25. Adnotacje o inspekcjach, informacje o zmianach (daty, imiona i nazwiska wypełniających)

26. Załączniki

Wkładka nr 1

1. Miejscowość.....	2. Gmina.....	3. Województwo.....	4. Obiekt (nazwa jak w karcie)	5. Zawartość wkładki (nazwa materiału uzupełniającego)
Nowy Sącz	Nowy Sącz	małopolskie	OCHRONKA, p. DOM DZIECKA, ob. SZKOŁA Nowy Sącz, Pl. Kolegiacki 2	C.d. historii, opisu, kopia planu Moscheroscha, fotografie.

12 c.d.

kapliczki w roku 1900 przedstawia wspomniana fotografia. Przy poparciu i pomocy finansowej ówczesnego dziekana i proboszcza (1888-1926) parafii św. Małgorzaty w Nowym Sączu ks. Alojzego Góralika wzniesiono dwukondygnacyjny budynek, do którego przeniesiono zakład w 1906 r. W 1912 r. nastąpiła wymiana części działek pomiędzy Stowarzyszeniem a proboszczem A. Góralikiem. W r. 1940 zakład przeszedł pod zarząd władz miejskich. W okresie wojny przebywało w sierocińcu średnio 80, a w nowo utworzonym żłobku - 30 dzieci. Siostry Służebniczki Dębickie prowadziły ochronkę do r. 1952, kiedy to na mocy dekretu WRN w Krakowie przejęto nieruchomość na własność Skarbu Państwa, zaś Zakład Sierot przekształcono w Państwowy Dom Dziecka. Obecnie na podstawie umowy użyczenia z dn. 13.07.1999r. obiekt użytkowany jest przez Katolickie Liceum Społeczne działające przy Parafii Rzym-Kat. p.w. Św. Małgorzaty w Nowym Sączu.

13 c.d.

zwieńczone poziomym nadprożem ponad oknami 2 kondygnacji. Elewacja pn. asymetryczna, bez dekoracji, z bocznym ryzalitem o ściętych narożnikach i oddzielnym dachu po stronie wsch. oraz balkonem na piętrze z prostą, żelazną balustradą, podpartym 2 słupami. Otwory rozmieszczone nieregularnie. Wejście główne i zejście do suterenu przekryte daszkiem pulpityowym na drewnianej konstrukcji, krytym dachówką. Do ryzalitu dobudowano prostopadłe arkadę. Elewacja wsch. 3-osiowa, nie zdobiona, z wejściem do suterenu ponad którym balkony na parterze i piętrze.

Instalacje: elektryczna, wodno-kanalizacyjna, gazowa, c.o., telefoniczna, sygnalizacja p.poż.



Plan Nowego Sącza oprac. przez Moscheroscha
w 1804 r. (wg kopii z 1812 r.).

Julita Tosiek, 30. 09. 2001 r.

Wkładkę założył:

Julita Tosiek

Miejsce przechowywania negatywów:



ELEWACJA PD.



ELEWACJA Wsch.



Wschodnia klatka schodowa.



Korytarz i korytarz.



Brana - XVIII w.