

A B

C D

E F

G H

I J

K L

M N

O P

R S

T U

V X

Y Z

MAŁOPOLSKIE

Nr

7409

1. Obiekt

BUDYNEK MIESZKALNY / KAMIENICA / - ul. Jagiellońska 2

2. Czas powstania

pocz. XVII w.
1 poł. XIX w.

3. Miejscowość

NOWY SĄCZ

4. Adres

Nowy Sącz ul. Jagiellońska nr 2

nr hipoteczny

5. Przynależność administracyjna

województwo nowosądeckie

gmina Nowy Sącz

6. Poprzednie nazwy miejscowości

7. Przynależność administracyjna

przed 1 VI 1975

województwo krakowskie

powiat Nowy Sącz

8. Właściciel i jego adres

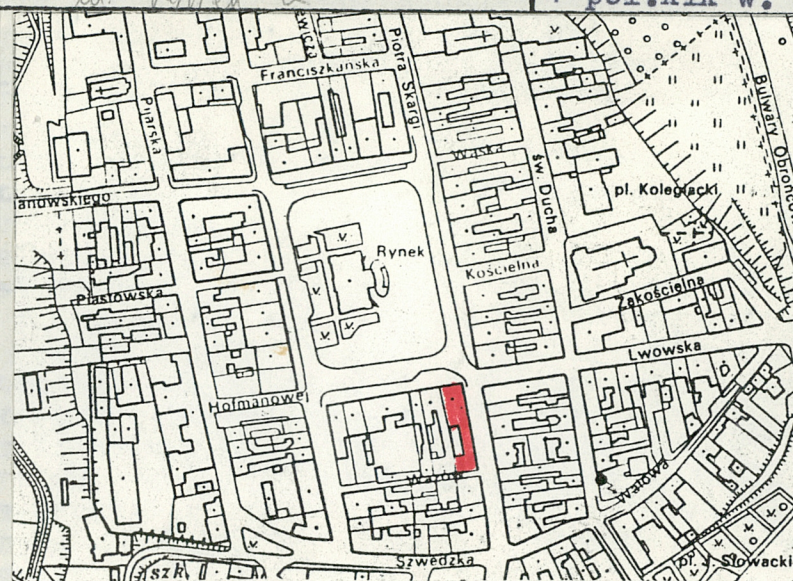
współwłasność

9. Użytkownik i jego adres

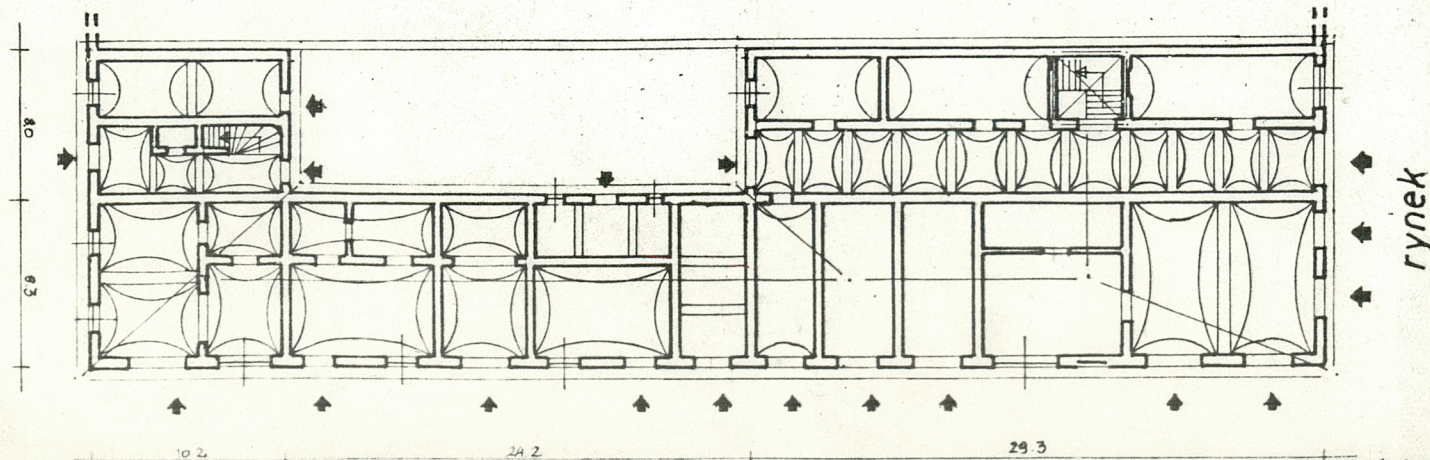
mieszkania lokatorskie
lokale handlowe
Muzeum Okręgowe

10. Rejestr zabytków

Nr data



Budynek mieszkalny - ul. Jagiellońska 2



1:400

Kamienica wzniesiona została zapewne w 1 poł. XIX wieku, na pozostałościach obiektu wcześniejszego pochodzącego z przełomu XV i XVI w. W wieku XVII została częściowo przebudowana, a z pocz. XIX w. otrzymała wygląd zbliżony do współczesnego. Po pożarze miasta, w latach 1890-tych została odbudowana i częściowo rozbudowana. W latach międzywojennych i po 1945 była kilkakrotnie odnawiana i przebudowywana /adaptacja do celów handlowych /. W trakcie kwerend nie natrafiono na bliższe dane dotyczące projektów architektonicznych. Pozostaje jak większość kamienic przyrynkowych anonimowego autorstwa.

Budynek murowany z cegły, tynkowany. Wzniesiony na planie wieloboka, dwuskrzydłowy, z oficyną i wewnętrznym podwórzem. Jednopiętrowy, częściowo podpiwniczony. Nakryty dachami dwuspadowymi, o więźbie krokwiowo-płatwiowej ze stolcem, pobitymi blachą.

Kamienica wzniesiona w stylu eklektycznym, na murach budowli wcześniejszej. Posiada skromny detal architektoniczny.

Sytuacja. Budynek mieszkalny usytuowany jest w narożniku południowej pierzeji rynkowej, w centrum miasta. Frontem budynek skierowany jest ku płycie rynku, na północ. Elewacją boczną, północną przylega do ciągu ul. Jagiellońskiej. Oficyną od południa, przylega do ul. Wazów

Budynek murowany z cegły i kamienia, tynkowany, jednopiętrowy, podpiwniczony. Wzniesiony na planie wieloboka, z oficyną w części tylnej, i wewnętrznym podwórzem.

Materiał, konstrukcja, technika.

Fundament murowany z kamienia i cegły, w postaci ławy o obrysie szerszym niż mury ścian. Piwnice w części frontowej budynku, po zachodniej stronie długiej przechodniej sieni, murowane z cegły, sklepienie kolebkowe. Cokoł ścian na zewnątrz budynku w wydatnej okładzinie z gzymsem na wysokości ok. 1 m. Ściany wzniesione z cegły, tynkowane, z boniowaniem w formie gładkich pasów i płyt rozdzielonych głębokim rowkiem. Obramienia otworów okiennych kondygnacji parteru w analogicznym opracowaniu, w formie stylizowanych klinów, zwieńczonych wypukłym klinem /rautem/. Otwory okienne i wejściowe o zróżnicowanych formach; od prostokątnych i zamkniętych półkoliście /podcień frontowy/, po zamknięte odcinkowo z zaokrąglonymi narożami /brama sieni/. Obramienia otworów proste, z wyjątkiem półkoliście zamkniętych otworów podcienia, ujętych szerokimi profilowanymi listwami, z rozglifieniem w formie pilastrów. Kondygnacja parteru oddzielona od piętra szerokim gzymsem kordonowym, w formie pasu ujmującego wydzielone lizenami płyciny podokienne i podokienniki. Elewacje piętra, z boniowaniem w formie poziomych pasów rozdzielonych rowkiem. Nadproża otworów okiennych ozdobione gzymsem odcinkowym. Otwory okienne prostokątne, z profilowanym w tynku obramieniem, górą z uszakami i kluczem. W elewacji wschodniej od ul. Jagiellońskiej dwa balkony o kutej, giętej balustradzie, z których jeden wsparty na wspornikach w formie wolut. Elewacje wokół wewnętrznego podwórza tynkowane gładko, z prostokątnymi otworami okiennymi i drzwiowymi. Wzdłuż podwórza, na części ścian, w kondygnacji piętra galeria z metalową balustradą, drewniana, zawieszona na żeliwnych wspornikach w formie esownic. Wewnątrz budynku we wszystkich pomieszczeniach ściany pokryte tynkami wapiennymi

Sklepienia i stropy. Zróżnicowane w pomieszczeniach.

W pomieszczeniach po zachodniej stronie sieni głównej i sieni oficyny, kolebkowe ceglane, tynkowane. W sieni ceglane, żaglaste na gurtach. W pomieszczeniach po stronie wschodniej sieni głównej i oficyny - w części frontowej /podcień/ żaglaste na pasach; w części środkowej budynku płaskie stropy i sklepienia kolebkowe, ceglane; w części tylnej żaglaste na gurtach, ceglane, tynkowane. W pomieszczeniach piętra stropy płaskie, drewniane, tynkowane.

Podłogi. W piwnicach wylewki betonowe. W pomieszczeniach handlowych parteru posadzki z płytek, lastriko, podłogi deskowe. W pomieszczeniach mieszkalnych i użytkowych piętra podłogi deskowe i parkietowe.

Więźba dachowa krokwiowo-płatwiowa, na stolcach. Dachy dwuspadowe, o łagodnych spadkach połaci. W połaciach małe wystawki z prostokątnymi okienkami doświetlającymi poddasze. Nad gzymsem koronującym i okapem mała balustradka metalowa zatrzymująca śnieg.

14. Kubatura ok. 14 000 m ³	15. Powierzchnia użytkowa ok. 1800 m ²	16. Przeznaczenie pierwotne mieszkalno-handlowe	17. Użytkowanie obecne mieszkalno-handlowe
18. Prace budowlane i konserwatorskie, ich przebieg i dokumentacja		19. Stan zachowania (fundamenty, ściany zewnętrzne, ściany wewnętrzne, sklepienia, stropy, konstrukcje dachowe, pokrycie dachu, wyposażenie i instalacje) Obiekt w stosunkowo dobrym stanie technicznym. W trakcie prac remontowych / wymiana tynków w podwórzu /. Ze względu na widoczne silne zawilgocenia i złuszczenia tynku wymagana ekspertyza mykologiczno-budowlana i prace zabezpieczające.	
		20. Najpilniejsze postulaty konserwatorskie Obiekt należy wpisać do rejestru zabytków. Wszelkie prace adaptacyjne winny być uzgadniane.	

21. Akta archiwalne (rodzaj akt, numer i miejsce przechowywania)

24. Uwagi różne

25. Opracował

tekst mgr Marek H. Grabski grudzień 1991 r.
..... imię, nazwisko, data, podpis

plany, rysunki j.w.
..... imię, nazwisko, data, podpis

zdjęcia fotogr. j.w. grudzień 1991 r.
..... imię, nazwisko, data, podpis

miejsce przechowywania negatywów P502-Nowy zół w c-1464-1487

KARTA PO WYPEŁNIENIU PODLEGA OCHRONIE NA PODSTAWIE PRZEPISÓW PRAWA AUTORSKIEGO!

22. Bibliografia

1. Katalog Zabytków Sztuki w Polsce. T.1, Województwo krakowskie, red. J. Szablowski, Warszawa 1953, s. 316
2. Zabytki Architektury i Budownictwa w Polsce, Z.7, Województwo krakowskie, Warszawa 1971, s. 85

26. Adnotacje o inspekcjach, informacje o zmianach (daty, imiona i nazwiska wypełniających)

23. Źródła ikonograficzne i fotograficzne (rodzaj, miejsce przechowywania, sygnatury)

27. Załączniki

1. Miejscowość NOWY SĄCZ	2. Obiekt (nazwa jak w karcie) BUDYNEK MIESZKALNY - ul. Jagiellońska nr 2	3. Zawartość wkładki (nazwa obiektu lub materiału uzupełniającego) c.d. pkt 13 / opis / + fot. dodatkowe.
-----------------------------	---	--

c.d. pkt 13



elewacja wschodnia

W części frontowej klatka schodowa dostępna z sieni, ze schodami łamanymi o masywnych murowanych stopnicach, z drewnianą poręczą przyscienianą. Nad klatką świetlik wyprowadzony ponad kalenicę dachu, z półkoliście zamkniętymi, przeszklonymi otworami okiennymi. Świetlik nakryty małym daszkiem namiotowym pobitym blachą. Klatka schodowa w oficynie dostępna z sieni i wejścia prowadzącego od ul. Wazów. Schody drewniane, łamane z metalową balustradą i poręczą. Zejście do piwnic z sieni w części frontowej budynku schodami jednobiegowymi o kamiennych stopnicach. Otwór wejściowy ujęty masywnym kamiennym portalem.

Rzut. Budynek wzniesiony na planie wieloboka. Część frontowa przylegająca do płyty rynku, o rzucie prostokątnym, dwutraktowa, z sienią na osi przechodnią. Część tylna od ulicy Wazów i Jagiellońskiej na planie litery L, dwutraktowa, z licznymi późniejszymi podziałami pomieszczeń. W kondygnacji piętra pomieszczenia mieszkalne o układzie amfiladowym z licznymi podziałami wtórnymi / sanitariaty, łazienki /.

Bryła. Budynek dwukondygnacyjny, częściowo podpiwniczony, niski, masywny, na wydłużonym planie. Nakryty dachami dwuspadowymi, o stosunkowo łagodnych połaciach.

Elewacje. Frontowa - czteroosiowa, z podziałami za pomocą otworów okiennych i wejściowych kondygnacji. Tylna analogiczna. Elewacja boczna / wschodnia / piętnastoosiowa, z podziałami za pomocą otworów okiennych i drzwiowych. W kondygnacji parteru otwory zróżnicowane wielkością. Elewacje o skromnym detalu architektonicznym w postaci boniowań, gzymsów rozdzielających i płycin podokiennych.

Wnętrza pomieszczeń bez ważniejszych elementów dekoracyjnych i cenniejszego wyposażenia. Stolarka okienna podwójna dwuskrzydłowa, cztero-kwaterowa. Stolarka drzwiowa w większości płycinowa, dwuskrzydłowa, lakierowana olejno. W pomieszczeniach handlowych parteru zróżnicowana, wspólczesna. Zachowane ogrzewacze kaflowe z przełomu XIX i XX wieku.

Budynek posiada instalację elektryczną, wodociagową, kanalizacyjną i gazową.

mgr Marek H. Grabski grudzień 1991 r.

Wkładkę złożył:

(Imię, nazwisko, data)

Miejsce przechowywania negatywów:



elewacja tylna
/ południowa /



widok od pñn-wsch



balkon w kondygnacji piętra

1. Miejscowość NOWY SĄCZ	2. Obiekt (nazwa jak w karcie) Budynek mieszkalny / kamienica / ul. Jagiellońska 2	3. Zawartość wkładki (nazwa obiektu lub materiału uzupełniającego) Fot. dodatkowe
-----------------------------	--	--



sklepienia sieni / część frontowa
budynku/



wejście do klatki schodowej
i piwnic



podwórze wewnętrzne

Wkładkę założył: mgr Marek H. Grabski XII 1991 r.

(imię, nazwisko, data)

Miejsce przechowywania negatywów:

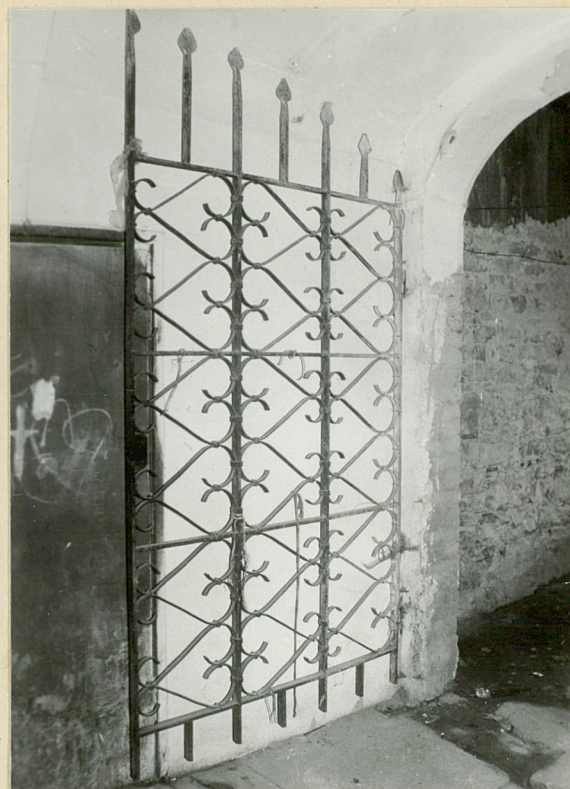


sklepienia w podcieniu frontowym

1. Miejscowość NOWY SĄCZ	2. Obiekt (nazwa jak w karcie) Budynek mieszkalny / kamienica / ul. Jagiellońska 2	3. Zawartość wkładki (nazwa obiektu lub materiału uzupełniającego) Fotografie dodatkowe
-----------------------------	--	--



portal kamienny wejścia do piwnic



kuta brama zamykająca sienć
od podwórza



konstrukcja nośna galerii
od podwórza

Wkładkę założył: mgr Marek H. Grabski XII 1991 r.
(imię, nazwisko, data)

Miejsce przechowywania negatywów: