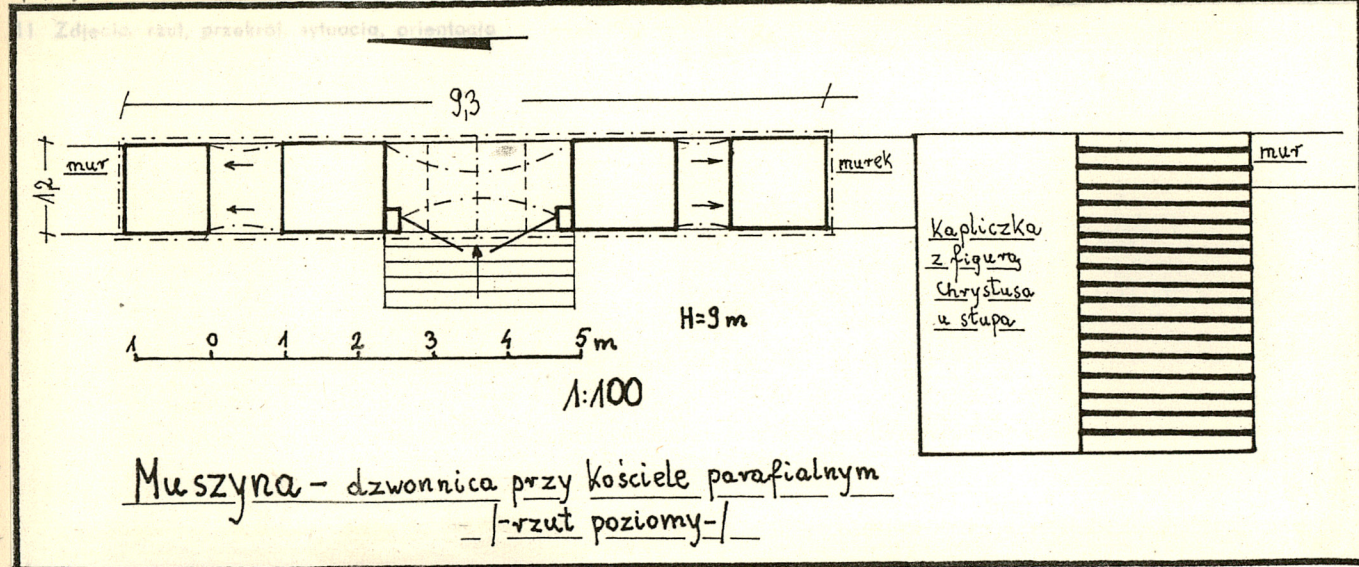


1. Obiekt

DZWONNICA przy kościele parafialnym p.w. św. Józefa Oblubieńca
N.M. Panny

2. Czas powstania
1803 r.
1902 r.

3. Miejscowość
MUSZYNA



4. Adres
33-370 Muszyna, ul. Kościelna 62
nr hipoteczny

5. Przynależność administracyjna
województwo nowosądeckie
gmina loco
pow. NOWY SĄCZ

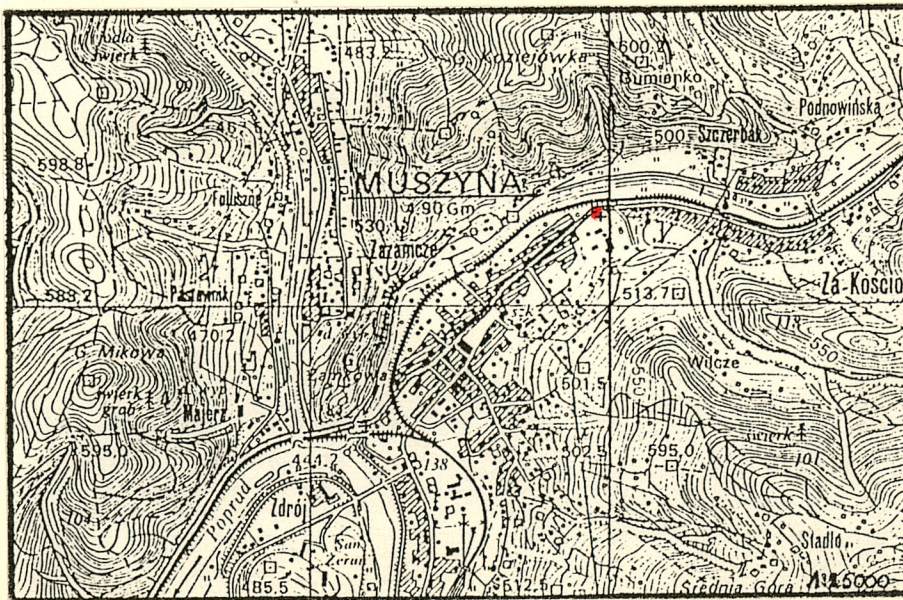
6. Poprzednie nazwy miejscowości
Ornawa /XIII w./
Oppidium Novum lub Miastko
/XIV w./

7. Przynależność administracyjna
przed 1 VI 1975
województwo krakowskie
powiat Nowy Sącz

8. Właściciel i jego adres
Parafia Rzymsko-Katolicka
w Muszynie, Muszyna, ul. Kościelna 64

9. Użytkownik i jego adres
j.w.

10. Rejestr zabytków
Nr R.A-81 data 25.02.1965



Dzwonnica zbudowana najprawdopodobniej w 1803 r..Obiekt o formie klasycystycznej.Obecny kształt budowli pochodzi z 1902 r. /wtedy przerobiono zapewne środkowe wejście na dziedziniec kościelny/. Odnowiona w 1986 r.Oryginalne dzwony zawieszone we wszystkich trzech otworach zrabowane zostały przez Niemców w 1943 r.Zawieszony obecnie dzwon odlany został po 1945 r.Drugi dzwon umieszczony jest na piętrze dawnej zakrystii /ob. kaplicy św.Rodziny/i pochodzi z cerkwi w Złockiem.

Sytuacja. Dzwonnica zlokalizowana została we wschodniej części ulicy Kościelnej prowadzącej w stronę Krynicy, kilkanaście metrów na południe od jej ciągu, około 500 metrów na wschód od Rynku. Usytuowana jest w zachodniej części muru kościelnego otaczającego kościół parafialny pod wezwaniem św. Józefa Oblubieńca Najświętszej Maryi Panny. Środkowy, arkadowy otwór w dzwonnicy stanowi wejście na dziedziniec przykościelny. Od południa za pośrednictwem krótkiego murku, dzwonnica łączy się ze ścianą północną kapliczki z figurą Chrystusa u słupa. Po stronie zachodniej muru, kilka metrów od dzwonnicy, pod lipami, znajduje się figura św. Jana Nepomucena. Ponieważ dziedziniec kościelny położony jest wyżej niż teren przed kościołem, wejście w otwór bramny dzwonnicy poprzedzone jest murowanymi schodami wyrównawczymi.

Materiał, konstrukcja, technika. Dzwonnica murowana z cegły, tynkowana, bielona wapnem. Składa się z dwóch szerokich murków w formie leżących prostopadłościanów na których ustawione zostały cztery czworokątne słupy podtrzymujące belkowanie i trójkątny przyczółek. Powierzchnie słupów w górnej części profilowane oskokowo. Podobnie profilowane w górnej części belkowanie i przyczółek. Profilowanie obiega wszystkie części powierzchni słupów, belkowania i przyczółku. Dwa słupy środkowe o szerszych przekrojach niż słupy skrajne. Przestrzenie między słupami przeprute podłużnymi otworami przesklepionymi łukami odcinkowymi. Górny, środkowy otwór o połowę mniejszy niż skrajne. W środkowej części dzwonnicy /w części dolnej/ - szeroki otwór w formie arkady będący jednocześnie wejściem na teren przykościelny. Krawędzie muru na którym stoją słupy, przestrzenie między słupami skrajnymi i krawędzie górnej części słupów oraz belkowanie i przyczółek, zabezpieczone obróbkami blacharskimi.

Dzwon zawieszony jedynie w środkowym, górnym otworze.
Rzut. Bryła dzwonnicy w formie prostopadłościennej ściany przeprutej otworami na zawieszenie dzwonów, z bramą wejściową w środkowej części przyziemia. Obiekt o rzucie wydłużonego prostokąta, szerokofrontowy.

Bryła.

14. Kubatura -	15. Powierzchnia użytkowa -	16. Przeznaczenie pierwotne dzwonnica - brama	17. Użytkowanie obecne dzwonnica - brama
13. Prace budowlane i konserwatorskie, ich przebieg i dokumentacja		19. stan zachowania (fundamenty, ściany zewnętrzne, ściany wewnętrzne, sklepienia, stropy, konstrukcje dachowe, pokrycie dachu, wyposażenie i instalacje) Obiekt zachowany w dobrym stanie technicznym.	
		20. Najpilniejsze postulaty konserwatorskie Dzwonnica jest ciekawym przykładem dzwonnicy z bramą z początku XIX w..Wchodzi w skład ogrodzenia kościelnego i wraz z bryłą kościoła stanowi dominantę architektoniczną całego zespołu.Konieczne jest wpisanie obiektu do rejestru zabytków.	

21. Ak'a archiwalne (rodzaj akt, numer i miejsce przechowywania)

24. Uwagi różne

22. Bibliografia

- Rucka B., Kościół pod wezwaniem św. Józefa w Muszynie, Muszyna 1992 r.

23. Źródła ikonograficzne i fotografia (rodzaj, miejsce przechowywania, sygnatury)

25. Opracował

tekst mgr Tadeusz Śledzikowski, X 1993 r.

imię, nazwisko, data, podpis

plany, rysunki

J.W.

imię, nazwisko, data, podpis

zdjęcia fotogr.

J.W.

imię, nazwisko, data, podpis

miejsce przechowywania negatywów

PSOZ w Nowym Sączu

Karta po wypełnieniu podlega ochronie na podstawie przepisów prawa autorskiego

26. Adnotacje o inspekcjach, informacje o zmianach (daty, imiona i nazwiska wypełniających)

27. Załączniki

1. Miejscowość

MUSZYNA

2. Obiekt (nazwa jak w karcie)

Dzwonnica przy kościele
parafialnym p.w. św. Józefa

3. Zawartość wkładki (nazwa obiektu lub materiału uzupełniającego)

Fotografie dodatkowe + plan sytuacyjny zespołu kościelnego



Widok od północnego-wschodu



Widok od zachodu

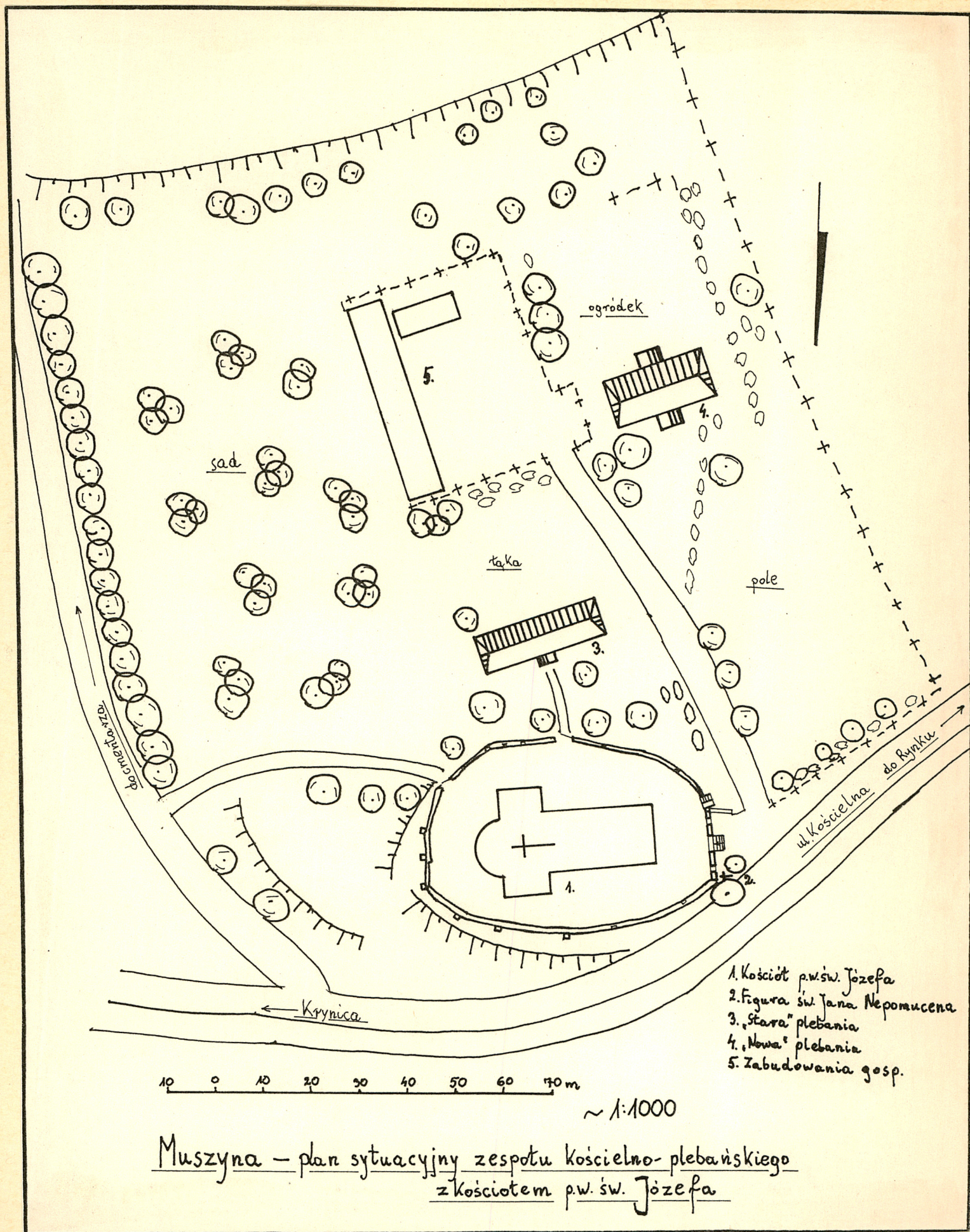


Dzwon

Wkładkę założył: mgr Tadeusz Śledzikowski, X 1993 r.

(imię, nazwisko, data)

Miejsce przechowywania negatywów: PSOZ w Nowym Sączu



1. Miejscowość

MUSZYNA

2. Obiekt (nazwa iak w karcie)

Dzwonnica przy kościele
parafialnym p.w. św. Józefa

3. Zawartość wkladki (nazwa obiektu lub materialu uzupełniajacego)

Plan Muszyny 1:100, Warszawa 1991

