

1. Obiekt

KOŚCIÓŁ PARAFIALNY P.W. ŚW. STANISŁAWA BPA.

70611

2. Czas powstania

XIII/XIV w.  
przeb. XVIII w.

3. Miejscowość

F R Y D M A N

11. Zdjęcia, rzut, przekrój, sytuacja, orientacja

4. Adres

Frydman  
ul. Kościelna 14.

nr hipoteczny

5. Przynależność administracyjna

województwo małopolskie

gmina Ląpsze Niżne

pow. NOWOTARGU

6. Poprzednie nazwy miejscowości

7. Przynależność administracyjna

przed 1 VI 1975  
województwo krakowskie

powiat Nowy Targ

8. Właściciel i jego adres

Parafia Rzymsko-Katolicka  
we Frydmanie

Archidiecezja Krakowska

9. Użytkownik i jego adres

j.w.

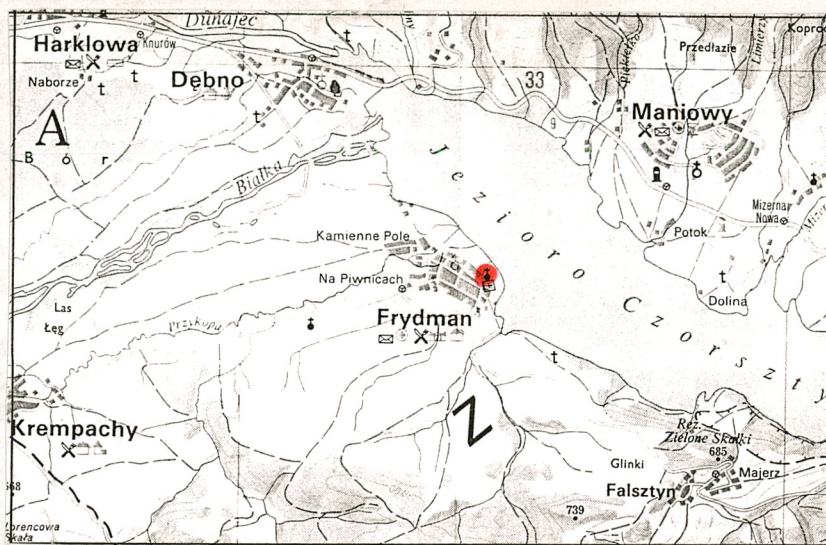
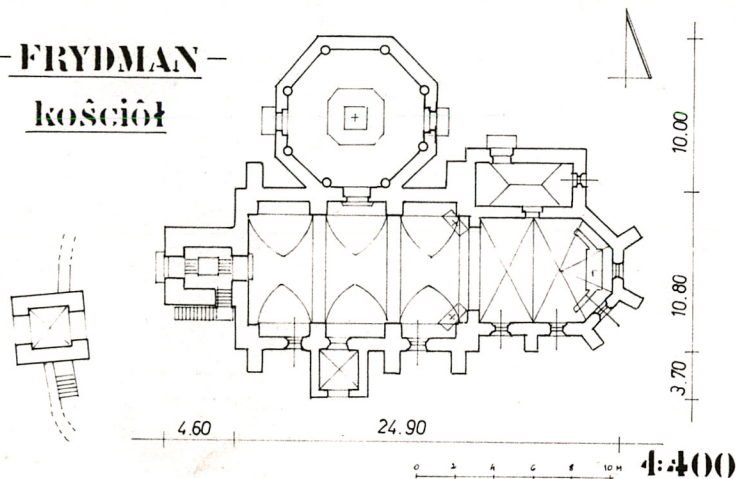
10. Rejestr zabytków

18/114/3/57 3.04.1957

Nr ..... data .....

115/13/56/345 25.11.1958

- FRYDMAN -  
kościół





Wieś istniała już w 2 poł. XIII wieku i założona była zapewne przez polskich osadników, o czym świadczą mogłoby wezwanie parafii św. Stanisława Bpa, którego kult rozwinął się wkrótce po kanonizacji w Asyżu w 1253 roku. Prawo niemieckie otrzymała wieś wynikiem kolonizacji Zamagurza prowadzonej przez króla węgierskiego Stefana V. W 1272 nadał on te tereny Polanowi z rodu Berzewicz / z Brzozowicy /, celem założenia nowych osad i przeniesienia na prawo niemieckie istniejących.

W 1290 roku powstała pierwsza osada na prawie niemieckim - Lendak, a przed 1320 na prawo niemieckie przeniesione zostały: Frydman, Niedzica, Kacwin, Frankowa i Hanuszowice.

Wieś Frydman na prawo niemieckie lokował Rokosz / Kokosz / Berzewicz, nadając przywilej na sołtystwo jej zasadzcy Fryderykowi synowi Markolfa z Huncowiec. Przywilej określający zasady organizacji miejscowości dawał jej także prawo do odbywania targów oraz założenia młynu i browaru. W 1320 roku, w dokumencie sprzedaży dóbr Rokosza zawartym z jego bratem Janem i bratankiem Michałem wymieniony jest Frydman obok Niedzicy i Kacwina. Wieś liczy 60 łanów i posiada określony w przywileju młyn i browar. W wiekach następnych wieś wchodzi w skład dóbr rodu Berzewicz, a następnie Horwathów, Zapolyów, Łaskich, Horwathów z Paloscy, Giovanellich, Solomonów.

Parafia we Frydmanie erygowana była prawdopodobnie już w XI wieku. Schematyzm spiski podaje datę 1073 r., w oparciu jednak o informacje z wizytacji kanonicznej z 1700 r. oraz zapis w najstarszym inwentarzu kościoła z 1757 roku. Najstarsza świątynia, być może jeszcze romańska, istnieć mogła w XII wieku.

Sytuacja. Kościół parafialny p.w. Św. Stanisława Bpa położony jest w środkowej części wsi, po środku historycznego nawsia mającego jeszcze na planie katastralnym wsi z 1844 roku kształt wydłużonego wrzeciona. Kościół położony jest na niewielkim wywyższeniu, po południowej stronie przepływającej nieopodal młynówki. Stoi po północnej stronie głównej drogi, biegnącej wzdłuż południowej linii szczytowej zabudowy dawnego nawsia. Kościół jest orientowany. Działka nr 8379, obejmująca dawny cmentarz przykościelny, otoczona jest murem z 1760 roku, z dwiema bramkami nakrytymi barokowymi w kształcie kopułami, usytuowanymi od strony wschodniej i południowej. Od zachodu w obręb ogrodzenia wpisana jest wieża-dzwonnica z arkadowym przejściem w przyziemiu. Mur ogrodzenia zbudowany jest z kamienia pokrytego tynkiem i zwieńczonym gontowym daszkiem. Od strony północnej wzmocniony jest szkarpa.

Kościół w swych najstarszych partiach gotycki, z elementami romańskimi / okienko, główka kamienna ? /, zbudowany na przełomie XIII i XIV wieku. W wiekach późniejszych gruntownie przebudowany, głównie w duchu baroku. Murem z kamienia, tynkowany, oszkarpowany. Kościół jednonawowy, z wąszym prezbiterium zamkniętym trójbocznie. Po stronie północnej prezbiterium zakrystia na rzucie prostokąta. Po stronie północnej nawy ośmioboczna w rzucie kaplica Matki Bożej Karmelitańskiej. Po stronie południowej do nawy dobudowana mała, kwadratowa kruchta. Fasada od zachodu z wysoką wieżą na rzucie kwadratu, zwieńczoną renesansową w kształcie attyką. Prezbiterium nakryte dwoma przęsłami sklepień krzyżowo-żebrowych. Nawa trójprzęsłowa, nakryta sklepieniem kolebkowym z lunetami tzw. "czeską kapą". Zakrystia o sklepieniu nieckowym. Nad kaplicą strop płaski, z podbiciem deskowym, zaś nad kruchtą sklepienie krzyżowe. Dachy kościoła siodłowe, o wspólnej dla prezbiterium i nawy kalenicy, kryte blachą. Nad prezbiterium wieżyczka na sygnaturę z latarnią o kształcie barokowym, zwieńczona kulą z krzyżem. Wieża zwieńczona attyką i daszkiem namiotowym. Wieża-dzwonnica w ogrodzeniu nakryta barokowym hełmem pobitym blachą. Nad zakrystią i kruchtą daszki pulpitowe. Wyposażenie wnętrza kościoła późnobarokowe, wykonane w latach 1751-57.

#### Materiał, konstrukcja, technika.

Fundamenty kościoła wykonane z kamienia na zaprawie wapienno-piaskowej. Mury kościoła masywne, wzniesione z kamienia, z przemurowaniami cegłą. Elewacje z zewnątrz pokryte tynkami cementowo-wapiennymi, białkowanymi. Mury od strony południowej i wschodniej ujęte masywnymi szkarpami uskokowymi, okutymi blachą. Elewacje o gładkich tynkach, zwieńczone płytkim gzymsem podokapowym. Otwory okienne bez pbramień. Wieża kościoła o lekko zwężających się ścianach w kondygnacjach górnych, wydzielona profilowanym gzymsem z zachowanymi kamiennymi kroksztynkami po drewnianym ganku hurdy, spalonym w 1783 roku. W kondygnacji dzwonowej półkoliste otwory okienne, o kamiennych obramieniach. W kondygnacji najwyższej umieszczona kwadratowa tarcza zegarowa od strony południowej i zachodniej. Na murze nawy od strony północnej zachowana kamienna, romańska główka. Ściany wewnątrz świątyni pokryte tynkami, rozczłonkowane w pionie masywnymi pilastrami, zwieńczonymi gzymсами i podtrzymującymi pasy sklepienne.



tynia, być może jeszcze romańska, istnieć mogła w XII wieku.

nawy od strony północnej zachowana kamienna, romańska głowka. Ściany wewnętrzne świątyni pokryte tynkami, rozczłonkowane w pionie masywnymi pilastrami, zwieńczonymi gzymsami i podtrzymującymi pasy sklepienne.

14. Kubatura	c.d. wkł. 1.	15. Powierzchnia użytkowa zabudowy	16. Przeznaczenie pierwotne	17. Użytkowanie obecne c.d. wkł. 1
ok. 3400 m <sup>3</sup>		ok. 320 m <sup>2</sup>	kościół parafialny	kościół parafialny
18. Prace budowlane i konserwatorskie, ich przebieg i dokumentacja			19. Stan zachowania (fundamenty, ściany zewnętrzne, ściany wewnętrzne, sklepienia, stropy, konstrukcje dachowe, pokrycie dachu, wyposażenie i instalacje)	
Zob. pkt 12.			Budowla w dobrym stanie technicznym. W trakcie odnowienia wyposażenie kościoła / ołtarze /. Prac remontowych wymaga kaplica Matki Bożej Karmelitańskiej / wymiana okien, odnowienie tynków i polichromii itp./	
			20. Najpilniejsze postulaty konserwatorskie	
			Otoczyć opieką konserwatorską.	



## 21. Akta archiwalne (rodzaj akt, numer i miejsce przechowywania)

## 1. Archiwum Parafialne we Frydmanie .

a/ Historiae domus ecclesiae fridmanensis procura-  
ta per J. Farborik, 1941.

## 24. Uwagi różne

## 25. Opracował

mgr Marek H. Grabski październik 2000 r.

tekst .....  
imię, nazwisko, data, podpis

plany, rysunki ..... j.w. w oparciu o dokumentacje techniczne.  
imię, nazwisko, data, podpis

zdjęcia fotogr. .... j.w. X 2000 r. + fot. arch./ T. Chrzanowski/  
imię, nazwisko, data, podpis

miejsce przechowywania negatywów ..... arch. autora, WKZ Kraków.....

KARTA PO WYPEŁNIENIU PODLEGA OCHRONIE NA PODSTAWIE PRZEPISÓW PRAWA AUTORSKIEGO !

## 22. Bibliografia

1. Białostocki J., Miłobędzki A., Kaplica M.B. Karmelitańskiej we Frydmanie. " Biuletyn Historii Sztuki ", 19: 1957, nr 2.
2. Gotkiewicz M., Reformacja i kontrreformacja na Spiszu. " Nasza Przeszłość ", 7:1978.
3. Frydman. Studium historyczno-konserwatorski. Oprac. L. Danilczyk, B. Krasnowoński, W. Niewalda. PKZ Kraków 1989.
4. Skorupa A., Kościoły Polskiego Spisza. Kraków 1997.
5. Chrzanowski T., Kornecki M., Sztuka Ziemi Krakowskiej. Kraków 1982.
6. Skorupa A., Kościół we Frydmanie. " Podhalanka " 10:1991.
7. Żychoń S., Problemy historyczno-urbanistyczne wsi Frydman. " MISKW " , Kraków 1971-72.
8. Pieniążek J., O księdzu Ratułowskim. " Tęcza ", 1931, 14 III.

## 26. Adnotacje o inspekcjach, informacje o zmianach (daty, imiona i nazwiska wypełniających)

## 23. Źródła ikonograficzne i fotograficzne (rodzaj, miejsce przechowywania, sygnatury)

1. Kościół paraf. we Frydmanie. Inwent. 1:100, Oprac. Z. Gawlik, 1928. IS PAN Warszawa.
2. Kościół we Frydmanie. Inwent. 1:100, 1:10, Oprac. E. Litwin, M. Malicki, 1930. IS PAN Warszawa.
3. Kaplica M.B. Karmelitańskiej. Inwent. 1:100, 1 : 20, Oprac. M. Moldzyński, J. Przeradowski, b.d. IS PAN Warszawa.

## 27. Załączniki



1. Miejscowość	2. Obiekt (nazwa jak w karcie)	3. Zawartość wkładki (nazwa obiektu lub materiału uzupełniającego)
F R Y D M A N	Kościół parafialny p.w. Św. Stanisława Bpa.	C.d. tekstu + ilustracje.

c.d. pkt 12.

Potwierdzać by to mogły zachowane detale romańskie w postaci małego romańskiego okienka we wschodniej ścianie zakrystii oraz małej główki kamiennej na elewacji.

Obecny kościół, w swych zasadniczych zrębach pochodzi z przełomu XIII i XIV wieku. W wiekach późniejszych gotycka bryła kościoła została przebudowana w duchu baroku / w jego malowniczej odmianie spisko-słowacko-czeskiej /. W roku 1587, jak większość świątyń zamagurskich, przejęta została przez luteran za sprawą właścicieli dóbr Stefana i Andrzeja Horwathów, którzy przyjęli protestantyzm. W rękach innowierców kościół pozostawał do ok. 1640, kiedy to Horwathowie powrócili na katolicyzm. Pierwszym proboszczem po rekatolicyzacji był w latach 1640-1660 ks. Jan Ratułowski, absolwent Akademii Krakowskiej. Z jego aktywną działalnością pasterską wiąże się także powrót do starszego wezwania parafii św. Stanisława oraz prace związane z odnowieniem zbeszczeszczonej świątyni. Kolejnymi plebanami również byli Polacy: ks. Piotr Chybrowicz / 1660 - 1679 /, ks. Kazimierz Młynarski / 1687 - 1703 /, ks. Stefan Mikołajski / 1703 - 1725 /.

Kościół gruntownie odnawiany był w latach 1640-1642 oraz w 1683 roku. Wg tradycji data ta wiąże się z wizytą i nabożeństwem dziękczynnym odbytym we Frydmanie przez wracającego spod Wiednia króla Jana III Sobieskiego. W 1708 roku, kościół frydmański został uszkodzony w wyniku pożaru, jaki strawił zabudowę wiejską. Gruntowna odbudowa i odnowienie kościoła miało miejsce w latach 1750-tych, za probostwa ks. Michała Lorensa / 1751-1769 /.

Wkładkę założył: mgr M.H. Grabski X 2000 r.

(imię, nazwisko, data)

verte !

Miejsce przechowywania negatywów: arch. autora...

c.d. pkt 13.

Na pilastrach dekoracja stiukowa z rozet, znaków konsekracji i opraw dla drewnianych medalionów ze Świętymi.

Sklepienie prezbiterium krzyżowo-żebrowe, dwuprzęsłowe. Pokryte skromną polichromią ornamentalną. Nad nawą sklepienia kolebkowe z lunetami. Zakrystia nakryta sklepieniem nieckowatym. Kaplica nakryta strómem z deskowaniem, polichromowanym, w którego centralnym miejscu plakieta ze sceną Koronacji Matki Bożej Maria umieszczona między Osobami Trójcy świętej. Otacza ją wieńiec chwały, z którego spływa potrójny krąg złotych, srebrnych i seledynowych promieni. Wokół plakiety rozmieszczone drobne gwiazdki i aniołowie z instrumentami muzycznymi.

Posadzki kościoła z płyt kamiennych i ceramicznych.

Otwory okienne prezbiterium i nawy smukłe, ostrołukowe, z podziałami maswerkowymi. Okna metalowe, przesłonięte witrażami figuralnymi. Otwory okienne kaplicy o półkolistych wykrojach, z oknami drewnianymi o drobnych podziałach kwaterowych.

Otwory wejściowe. W przyziemiu wieży i przejściu do nawy otwory prostokątne z drzwiami dwuskrzydłowymi, płycinowymi. W wejściu do kruchty otwór o półkolistym wykoju, z drzwiami płycinowymi dwuskrzydłowymi. W wejściach do kaplicy i zakrystii otwory prostokątne, z drzwiami jednoskrzydłowymi, okutymi. W przejściu z kruchty do nawy portal kamienny, wczesnogotycki, profilowany z kolumnkami. W przejściu do zakrystii z prezbiterium portal prostokątny, kamienny z 2 poł. XVIII w.

Dachy kościoła siodłowe, o wspólnej dla nawy i prezbiterium kalenicy. Wieżba drewniana, kryta deskami i blachą. W kalenicy nad prezbiterium wieżyczka na sygnaturkę o kształcie barokowym, z latarnią. Kaplica nakryta ośmiobocznym daszkiem kopulastym zwieńczonym kapturkiem z kulą i krzyżem. Nad prezbiterium i kruchtą daszki pulpitarne. Nad wieżą daszek namiotowy, spłaszczony.

Wyposażenie wnętrza.

Ołtarz główny- późnobarokowy z lat 1751-57, drewniany, rzeźbiony, malowany i złocony. Retabulum architektoniczne, dwukondygnacyjne, jednoosiowe. Centralna jego część ograniczona jest pilastrami i parami kręconych kolumniek dźwigających belkowanie na których ustawione są rzeźby św. św. Stefana i Władysława.

verte !

Wzór ODZ 1978 r.



c.d. pkt 12.

Po odbudowie dachów kościoła, ks. Lorencs odnowił w latach 1751-57 wnętrze kościoła, fundując wraz z kolatorami kościoła, Antonim i Anną Mednyanszkimi, nowe wyposażenie / ołtarze /. Wg zachowanej z tego czasu Księgi Rozchodów i Przychodów ołtarz główny wykonał i złocił krakowski rzeźbiarz i malarz Jan Niegażecki, a ołtarze boczne wykonane zostały przez nieznanego z imienia rzeźbiarza z Przyszowa, zaś ich złocenia wykonał Dawid Kramer z tego miasta. Łuk tęczy rzeźbił snycerz Antoni Oleski / Olexi/ ze Spiskiej Lubicy. Notowani są w księdze także snycerze z rodziny Wierzbickich z Nowego Targu, którzy wykonali antepedia, konfesjonały i figury do ołtarzy, oraz murarze polskiego pochodzenia. W 1760 roku kościół otoczony został murem z bramkami oraz zbudowana została dzwonnica. Ks. Michał Lorencs ufundował przy wsparciu Mednyanszskich kaplicę Matki Bożej Karmelitańskiej w 1764 roku / miejsce jego późniejszego spoczynku / oraz założył szpital ubogich. W 1771 roku uzupełnione zostało wyposażenie kościoła i zbudowany chór muzyczny.

Kolejny pożar wsi w 1783 roku zniszczył dachy kościoła i wieżę / hurdycję / , która utraciła wówczas malowniczy drewniany ganek wsparty na zachowanych do dziś kamiennych krokosztynach. W wyniku pożaru spłonęła także plebania. Dalsze odnowienia kościoła i prace remontowe miały miejsce w 1826, 1909 i 1936 roku. Remonty konserwatorskie wraz z pracami odkrywkowymi i historycznymi prowadzone były po II wojnie światowej. W 1958 roku przeprowadzona była gruntowna konserwacja kaplicy M.B. Karmelitańskiej pod nadzorem WKZ Kraków. W latach 1971-78 odnowione i wzmocnione zostały mury kościoła i attyki wieży. W latach 1991-2000 prowadzone są prace konserwatorskie przy wyposażeniu kościoła.

c.d. pkt 13.

Kolumny posiadają kompozytowe głowice i trzony ze skręconych girland. Zewnętrzne kolumny ozdobione są ażurowymi uszakami o bogatym opracowaniu snycerskim i zawieszonymi w połowie wysokości aniołkami. Pomiędzy kolumnami na łukach bramek ustawione są postacie św. Marcina i św. Jana Jałmużnika. W polu centralnym prostokątna wnęka wyłożona lustrami, a w niej pełnfiguralna, rzeźbiona w drewnie scena zabójstwa św. Stanisława Bpa. Po bokach duże figury św. Augustyna i św. Wojciecha Bpa. W zwieńczeniu ołtarza drewniana figura św. Andrzeja ujęta w ramę i flankowana krótkimi pilastrami i wolutami z aniołkami. Nadstawę wieńczą postać Boga Ojca w glorii. Na styku bramek ujmujących ołtarz przy ścianach północnej i południowej prezbiterium wolnostojące pary kolumniek na ogrymsowanych postumentach, zwieńczone figurami św.św. Piotra i Pawła.

Ołtarze boczne przy tęczy - rokokowe, zbud. ok. 1751-57 roku, drewniane, rzeźbione i malowane / obecnie w konserwacji / Retabula architektoniczne, jednoosiowe, jednokondygnacyjne, flankowane kolumnkami o fantazyjnych głowicach i gładkich trzonach. Po bokach wnęk posiadają statuy świętych. W zwieńczeniach inicjały w gloriach. Bogata dekoracja motywami rocaille, płomieniami.

Ołtarz lewy - w centrum nadstawy, we wnęcie obraz Matki Bożej Szkaplerznej, po bokach figury św. Michała Archanioła i św. Jerzego. Na zewnątrz, po bokach nadstawy figury św. Jana Nepomucena i zapewne św. Pawła / z mieczem / W zwieńczeniu św. Katarzyna.

Ołtarz prawy - z obrazem Ukrzyżowania w centrum, po bokach rzeźby św. biskupów - św. Urbana i nieustalonego. Na zewnątrz nadstawy rzeźby świętych w strojach rzymskich żołnierzy - zapewne św. Florian i św. Longinus. W zwieńczeniu figura św. Antoniego Padewskiego.

Belka tęczowa - fantazyjnie ukształtowana, wyk. ok. 1751-57, polichromowana i złocona. U stóp krzyża klęczy Maria Magdalena, poniżej po bokach Matka Boża i św. Jan Ewangelista.

Ambona - późnobarokowa z 1751-57, z koszem zdobionym rzeźbami Boga Ojca i Ewangelistów. Kosz podtrzymywany przez aniołka.

Chrzcielnica - późnobarokowa z XVIII w., drewniana, z czas podtrzymywaną przez aniołka-kariatydę. Pokrywa zwieńczona rzeźbioną sceną Chrztu w Jordanie.

Stalle w prezbiterium - rokokowe, z zapleckami malowanymi w wazonach kwiatowe.

Stacje Drogi krzyżowej - płaskorzeźbione z pocz. XIX w., o cechach ludowych.

c.d. wkł. 2.



1. Miejscowość F R Y D M A N	2. Obiekt (nazwa jak w karcie) Kościół parafialny p.w. Św. Stanisława Bpa.	3. Zawartość wkładki (nazwa obiektu lub materiału uzupełniającego) C.d. tekstu + ilustracje.
---------------------------------	--	---

c.d. pkt 13.

Chór muzyczny - rokokowy z ok. 1770 r., drewniany o bogatej dekoracji snycerskiej i malarskiej. Parapet profilowany rozcłódkowany pilastrami, w części środkowej występujący ku nawie. Na parapecie malowane sceny przedstawiające św. Cecylię i muzykujących aniołów, ujęte w uszakowe ramki. Prospekt organowy eklektyczny, rzeźbiony, malowany, złożony. Architektoniczny, płaski jednokondygnacyjny, pięcioosiowy. Organy wykonane w 1896 roku przez Tomasza Falla organmistrza ze Szczyrzyca.

Kaplica Matki Bożej Karmelitańskiej. Zbudowana na planie ośmiobocznym. Wnętrze ze ścianami rozcłódkowanymi narożnikami wnękami, ujętymi w pilastry i archiwolty z kluczami. Wnęki w dwu kondygnacjach, ozdobione skromną dekoracją rokokową. Pod kluczami dolnych arkad zawieszono małe figurki postaci starotestamentowych / m. in. Salomona, Dawida oraz proroków Jeremiasza i Daniela /, we wnękach górnych rzeźby świętych Nowego Zakonu / św. Jan Chrzciciel, Szymon, św. Juda Tadeusz i inni /.

Ołtarz w kaplicy - rokokowy, z 1764 roku. Drewniany, rzeźbiony, malowany i złożony. Retabulum architektoniczne, dwustronne, jednokondygnacyjne, jednoosiowe, z dwustronnym tabernakulum. Tabernakulum owalne, w bogatej rzeźbionej oprawie, z drzwiczkami zdobionymi krzyżem z wicią roślinną. Po bokach ujęte spływami wolutowymi. Po bokach tabernakulum rzeźby św. św. Andrzeja i Piotra / od północy /, św. św. Jana Ewangelisty i Barłomieja / od południa /. W wyższej kondygnacji, wśród płomienistych wazonów figurki odpowiednio Mojżesza i Boga Ojca. Ołtarz wieńczy Gwiazda relikwiarzowa dwunastoramienna nad którą para aniołków unosi koronę. Ołtarz ogrodzony jest drewnianą balustradą tralkową.

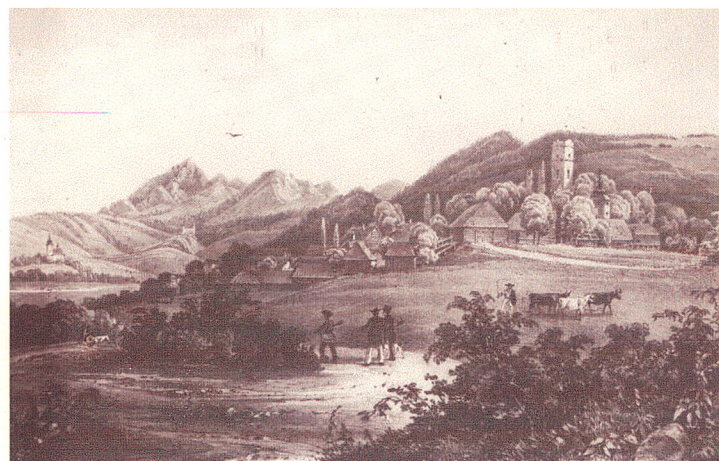
Konfesjonał w kaplicy - późnobarokowy z XVIII w., z malowidłem na zaplecku, przedstawiającym spowiedź królowej przed św. Janem Nepomucenem

Ponad to w inwentarzach kościoła wzmiankowane :

- ferefony z rzeźbami i obrazami w ozdobnych ramach z XVIII w.
- monstrancja z 1643
- kielich z 1761 r.

verte !

Wzór ODZ 1978 r.



W I E Ś FRYDMAN.

widok Frydmana / Album J. Szalaya  
z 1854 r. /

mgr M. H. Grabski X 2000 r.  
Wkładkę założył: .....  
(imię, nazwisko, data)

arch. autora  
Miejsce przechowywania negatywów: .....





widok kościoła od płu-zach.  
stan z 1956 r.

c.d. pkt 13.

dzwonnica w ogrodzeniu kościoła - zbudowana w 1760 r. Murowana z kamienia, tynkowana. Wzniesiona na rzucie kwadratu, ujęta murem. Kondygnacja dolna otwarta półkolistymi arkadami, sklepiona kolebką z lunetami. Wejście na kondygnację dzwonową kamiennymi schodami przy murze.

Kapliczki -bramki w ogrodzeniu. Zbudowane w 1760 r. Murowane z kamienia, tynkowane. Wschodnia na rzucie trapezu, otwarta półkolistymi arkadami i nakryta sklepieniem kolebkowym. Zwieńczona barokowym w kształcie czterosпадowym daszkiem przechodzącym w hełm, pokrytym gontem. Zachodnia wzniesiona na rzucie kwadratu, murowana i tynkowana. Otwarta półkolistymi arkadami i sklepiona kolebkowo. Dach analogiczny, kryty blachą.

Kapliczka w pobliżu kościoła / przy ul. Kościelnej / Murowana w formie wysokiego, ogzysowanego prostopadkościanu nakrytego czterosпадowym daszkiem. W półkoliście zamkniętej wnęce figurka drewniana NMP. Kapliczka z k. XVIII w.



stan z 2000 r.



widok od południa



widok od północy



1. Miejscowość

F R Y D M A N

2. Obiekt (nazwa jak w karcie)

Kościół  
parafialny p.w. Św. Stanisława Bpa. Fot. dodatkowe.

3. Zawartość wkładki (nazwa obiektu lub materiału uzupełniającego)



widok od płd-wsch.



widok od południa



widok od wschodu



widok od półn-wsch.

Wkładkę założył: mgr M.H. Grabski X 2000 r.  
(imię, nazwisko, data)

Miejsce przechowywania negatywów: arch. autora



widok od zachodu



widok od południa





widok od płd-zach.



zakrystia od płn.



kamienna główka na murze nad zakrystią



zamknięcie prezbiterium



kaplica / od zach. /



kaplica 9/ od płn. /



1. Miejscowość F R Y D M A N	2. Obiekt (nazwa jak w karcie) Kościół parafialny p.w. Św. Stanisława Bpa.	3. Zawartość wkładki (nazwa obiektu lub materiału uzupełniającego) Fot. dodatkowe.
---------------------------------	--	---



okna nawy



okno kaplicy



wieża z attyką

Wkładkę założył: mgr M.H. Grabski X 2000 r.  
(imię, nazwisko, data)

Miejsce przechowywania negatywów: arch. autora





widok z nawy na prezbiterium



ołtarz boczny- lewy



ołtarz główny



ołtarz boczny-prawy /kons./



widok na chór muzyczny



parapet chóru



stalle



1. Miejscowość

F R Y D M A N

2. Obiekt (nazwa jak w karcie)

Kościół parafialny p.w. Św. Stanisława Bpa. Fot. dodatkowe.

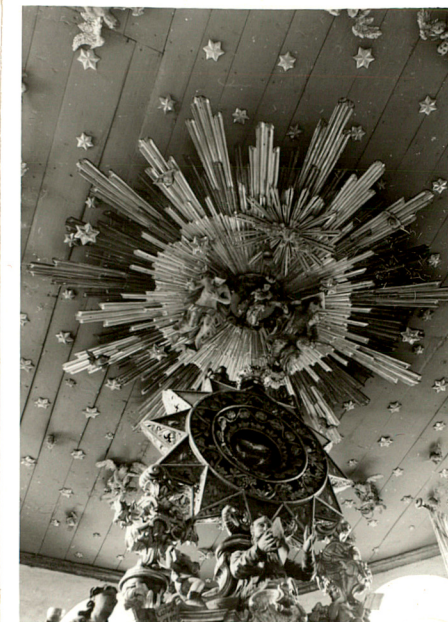
3. Zawartość wkładki (nazwa obiektu lub materiału uzupełniającego)



półfilary w nawie



ołtarz w kaplicy

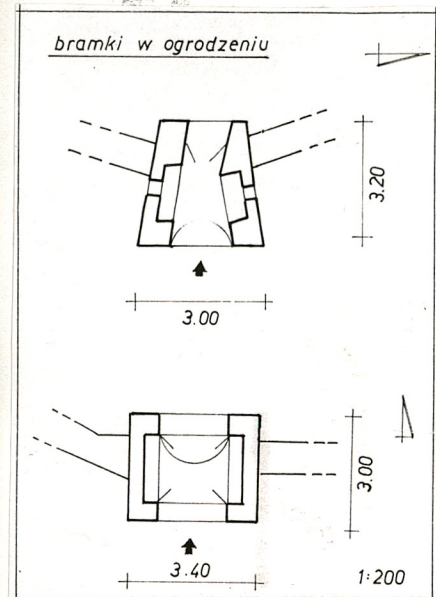


zwieńczenie ołtarza  
i strop kaplicy

Wkładkę założył: mgr M.H. Grabski X 2000 r.  
(imię, nazwisko, data)

Miejsce przechowywania negatywów: arch. autora

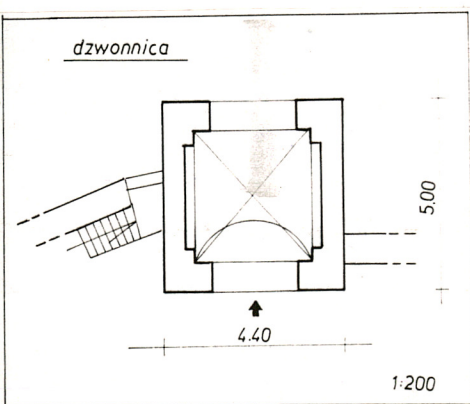




bramka wschodnia



bramka południowa



dzwonnica



kapliczka przy ul. Kościelnej