

1. Obiekt

DWÓR II (OFICyna DWORSKA) - PAŃSTWOWY DOM DZIECKA im. Jana Brzechwy

742/2

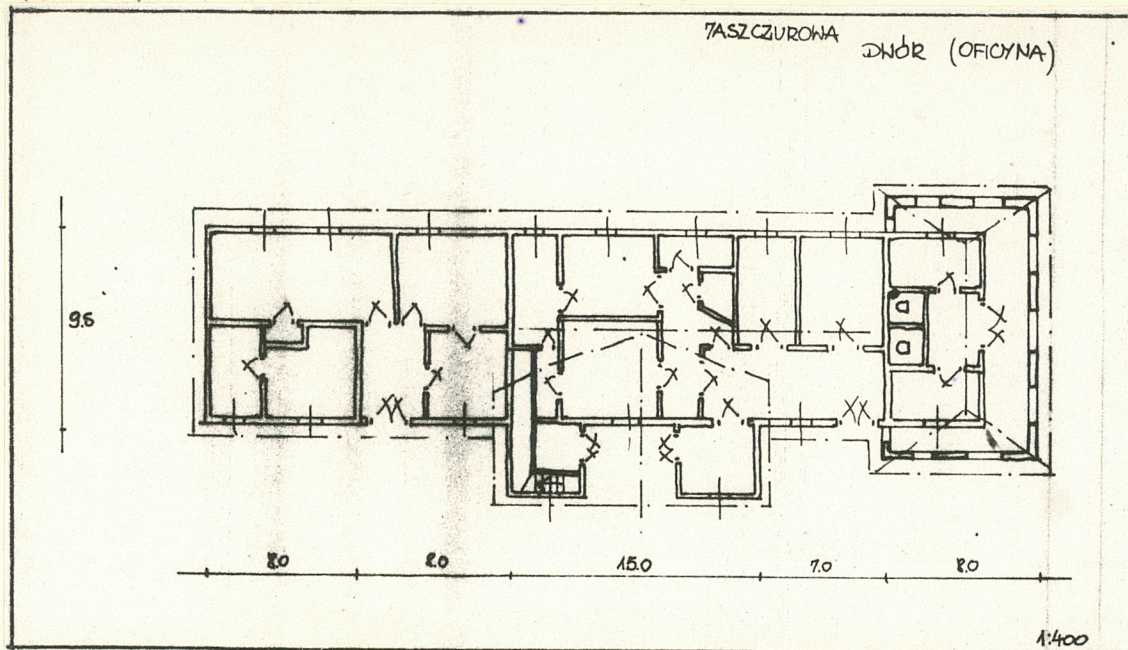
2. Czas powstania

k. XIX w.

3. Miejscowość

JASZCZUROWA

11. Zdjęcia rzut, przekrój, sytuacja, orientacja



4. Adres

Jaszczurowa Państwowy Dom Dziecka
im. Jana Brzechwy ("Resztówka")

nr hipoteczny

5. Przynależność administracyjna

bielsko-bialskie

województwo

gmina Mucharz

6. Poprzednie nazwy miejscowości

pow. WADOWICE

7. Przynależność administracyjna
przed 1 VI 1975

województwo krakowskie

powiat Wadowice

pnwiał

8. Właściciel i jego adres

Państwowy Dom Dziecka
im. Jana Brzechwy

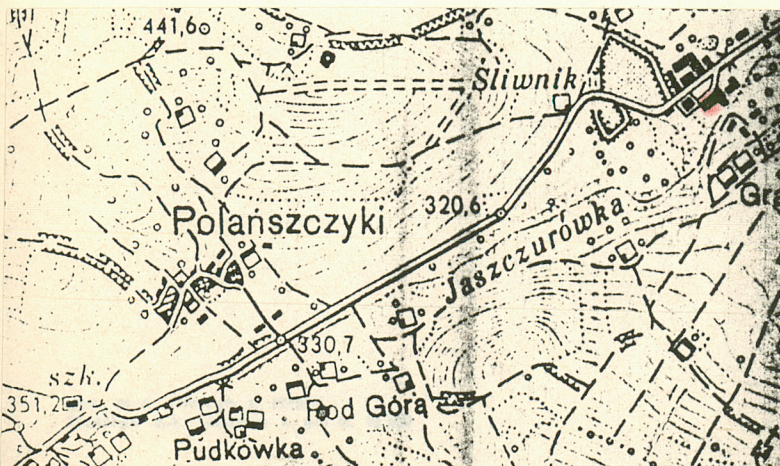
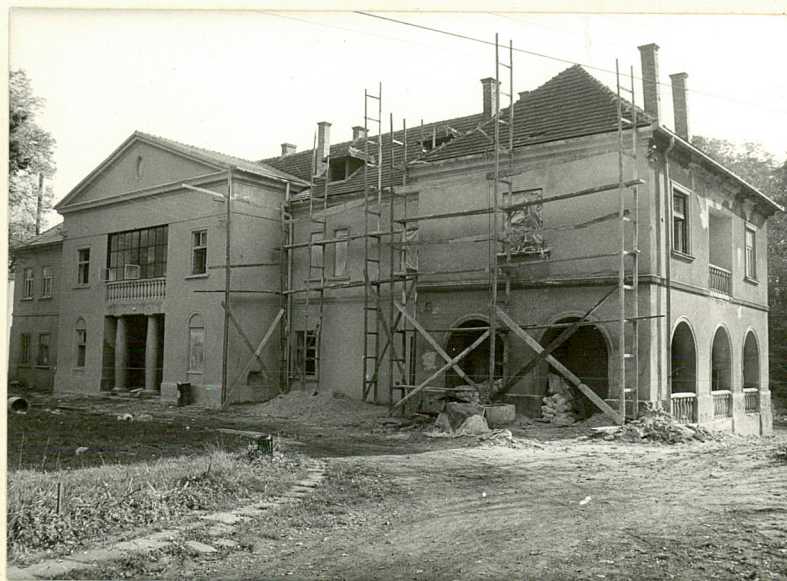
9. Użytkownik i jego adres

J.W.

10. Rejestr zabytków

Nr A/838

data 5.08.2009



12. Autorzy, historia obiektu, określenia stylu.

Budynek o cechach klasycystycznych wzniesiony z końcem XIX wieku z inicjatywy ówczesnych właścicieli Jaszczurowej - Tetschlów.

Budowniczy obiektu nie jest znany. Obecnie budynek jest gruntownie remontowany i przebudowywany z przeznaczeniem na Dom Dziecka. Funkcję tę obiekt pełni od czasu zakończenia II wojny światowej.

Na skutek gruntownej przebudowy obiekt zatracił (szczególnie we wnętrzu) wszystkie swoje pierwotne cechy dawnego dworku klasycystycznego.

Obiekt murowany z kamienia i cegły. Wzniesiony na rzucie prostokąta, z ryzalitem-gankiem od strony frontowej i alkierzem od strony szczytu zachodniego. Dach nad budynkiem głównym i gankiem-dwuspadowy, nad alkierzem-czterospadowy (kopertowy). Oficyna dworska jest przykładem budynku mieszkalnego o cechach klasycystycznych dawnego polskiego dworku, ale z zastosowaniem rzadziej spotykanych przy budowaniu tego typu obiektów rozwiązań konstrukcyjnych (rozbudowany portyk na parterze alkierza).

13. Opis (sytuacja, materiał i konstrukcja, rzut, oryg., elewacje, wnętrze, wyposażenie, instalacje)

Sytuacja. Budynek oficyny dworskiej zlokalizowany został w północnej części parku dworskiego. Znajduje się kilkanaście metrów od głównej drogi wiejskiej i usytuowany jest po jej południowej stronie kilkadziesiąt metrów od granicy Jaszczurowej z Mucharzem. Stoi w zespole budynków dworskich i ustawiony jest kilka metrów od głównego budynku zespołu - dworu I. Do dworu I skierowany jest prostopadle. Frontem obiekt zwrócony jest na północny-zachód. Ze szczytem wschodnim budynku sąsiaduje budynek gospodarczy (kotłownia), ustawiona do niego prostopadle. Przed front obydwu obiektów dworskich doprowadzony jest podjazd łączący teren zabudowań z szosą. Pomiędzy budynkami dworskimi znajduje się dawna sadzawka z fontanną. Na terenie dawnego obszaru dworskiego (otoczonego obecnie płotem z drucianej siatki i pozostałościami muru) znajduje się też park dworski bogaty w różne gatunki drzew iglastych i liściastych.

Materiał, konstrukcja, technika. Budynek posadowiony na fundamencie z kamienia ciosanego łączącego zaprawą murarską. Fundament otynkowany. Ściany obiektu wykonane z cegły, otynkowane. Całość budynku murowana z cegły i kamienia, obecnie w trakcie remontu generalnego i przebudowy. Obramienia okien w formie prostokątnych ram złożonych z murowanych, fazowanych listew, z murowanymi podokiennikami. Zwieńczenia obramień na parterze ganku - półkoliste. Wewnątrz ściany tynkowane.

Stropy masywne, murowane z cegły.

Więźba dachowa - stolcowa.

Dachy wszystkich części budynku - kryte dachówką ceramiczną.

Budynek w trakcie remontu - we wszystkich pomieszczeniach zamiast podłóg - wykładka betonowa.

Schody jednobiegowe, masywne, murowane z cegły, otynkowane, z balustradami z metalowych prętów. Balustrady balkonowe na piętrze i arkadowe na parterze - w formie kamiennych tralek.

Drzwi fabrycznie nowe, mocowane w futrynach skrzynkowych, płycinowe, jedno- i dwuskrzydłowe. Do pomieszczeń drzwi w górnej części przeszklone.

Okna - mocowane w futrynach skrzynkowych, podwójne, dwu- i trójdzielne, wielokwaterowe.

Rzut. Budynek wzniesiony na rzucie prostokąta, wielopomieszczeniowy, składający się po przebudowie z kilkunastu większych i mniejszych pomieszczeń mieszkalnych i łazienek z przeznaczeniem na wykorzystanie przez większą ilość osób. Od strony frontowej obiekt posiada na osi ryzalit w formie ganku, a od strony szczytu zachodniego-alkierz.

Bryła. Oficyna podpiwniczona, składa się z parteru i piętra. Poddasze zagospodarowane z łacjatami w połaciach dachowych. Nad budynkiem głównym dach dwuspadowy przenikający się z dwuspadowym dachem ganku. Dach nad częścią alkierzową-czterospadowy, kopertowy. Okapy dachów obiegające, nadwieszane nad ścianami budynku. Nad łacjatami - daszki trójspadowe.

Elewacje. W środkowej części elewacji frontowej ryzalit-ganek z portykiem (2 kolumny) na parterze i przeszklonym wielokwaterowo balkonem na piętrze. Po obu stronach wejścia i balkonu - okna. Fronton ganku zwieńczony trójkątnym tympanonem obramionym gzymsem, z okrągłym wgłębieniem w części środkowej. Po obu stronach ganku - symetrycznie rozmieszczone otwory okienne. Elewacja tylna i boczna od wschodu - z symetrycznie rozmieszczonymi otworami okiennymi. Elewację boczną od zachodu tworzy alkierz. Parter alkierza z trzech stron utworzony przez portyk. Na piętrze od strony zachodniej w części środkowej elewacji - wnika balkonowa. Pomiędzy parterem a piętrem, wzdłuż wszystkich elewacji budynku (prócz ganku od frontu) biegnie

14. Kubatura

15. Powierzchnia użytkowa

16. Przeznaczenie pierwotne

17. Użytkowanie obecne

mieszkalne

mieszkalne(dom dziecka)

18. Prace budowlane i konserwatorskie, ich przebieg i dokumentacja

19. stan zachowania (fundamenty, ściany zewnętrzne, ściany wewnętrzne, sklepienia, stropy, konstrukcje dachowe, pokrycie dachu, wyposażenie i instalacje)

c.d. opisu

fazowany gzyms.

We wnętrzu brak elementów dekoracyjnych.

Wyposażenie. Na dachu widoczne kominy murowane z cegły. We

wnętrzu brak piecy. Montowane jest centralne ogrzewanie.

Instalacje. Obiekt posiada instalację elektryczną, wodno-ka-

-nalizacyjną i centralnego ogrzewania.

Obiekt w trakcie remontu generalnego i przebudowy.

20. Najpilniejsze postulaty konserwatorskie

Obiekt o walorach historycznych. Ze względu na to że zatracił bezpowrotnie swoje pierwotne cechy, nie zaleca się opieki konserwatorskiej.

21. Akta archiwalne (rodzaj akt, numer i miejsce przechowywania)

24. Uwagi różne

25. Opracował

tekst. Tadeusz Śledzikowski, IX 1988 r.

plany, rysunki Beata Skotniczny, IX 1988 r.

zdjęcia fotogr. Marek Grabowski, IX 1988 r.

miejsce przechowywania negatywów PP PKZ o. Kraków

Karta po wypełnieniu podlega ochronie na podstawie przepisów prawa autorskiego

22. Bibliografia

26. Adnotacje o inspekcjach, informacje o zmianach (daty, imiona i nazwiska wypełniających)

23. Źródła ikonograficzne i fotogramalia (rodzaj, miejsce przechowywania, sygnatury)

27. Załączniki

1. Miejscowość

JASZCZUROWA

2. Obiekt (nazwa jak w karcie)

Oficyna dworska

3. Zawartość wkładki (nazwa obiektu lub materiału uzupełniającego)

Plan sytuacyjny + fotografie dodatkowe



Wkładkę założył: Tadeusz Śledzikowski, IX 1988

(imię, nazwisko, data)

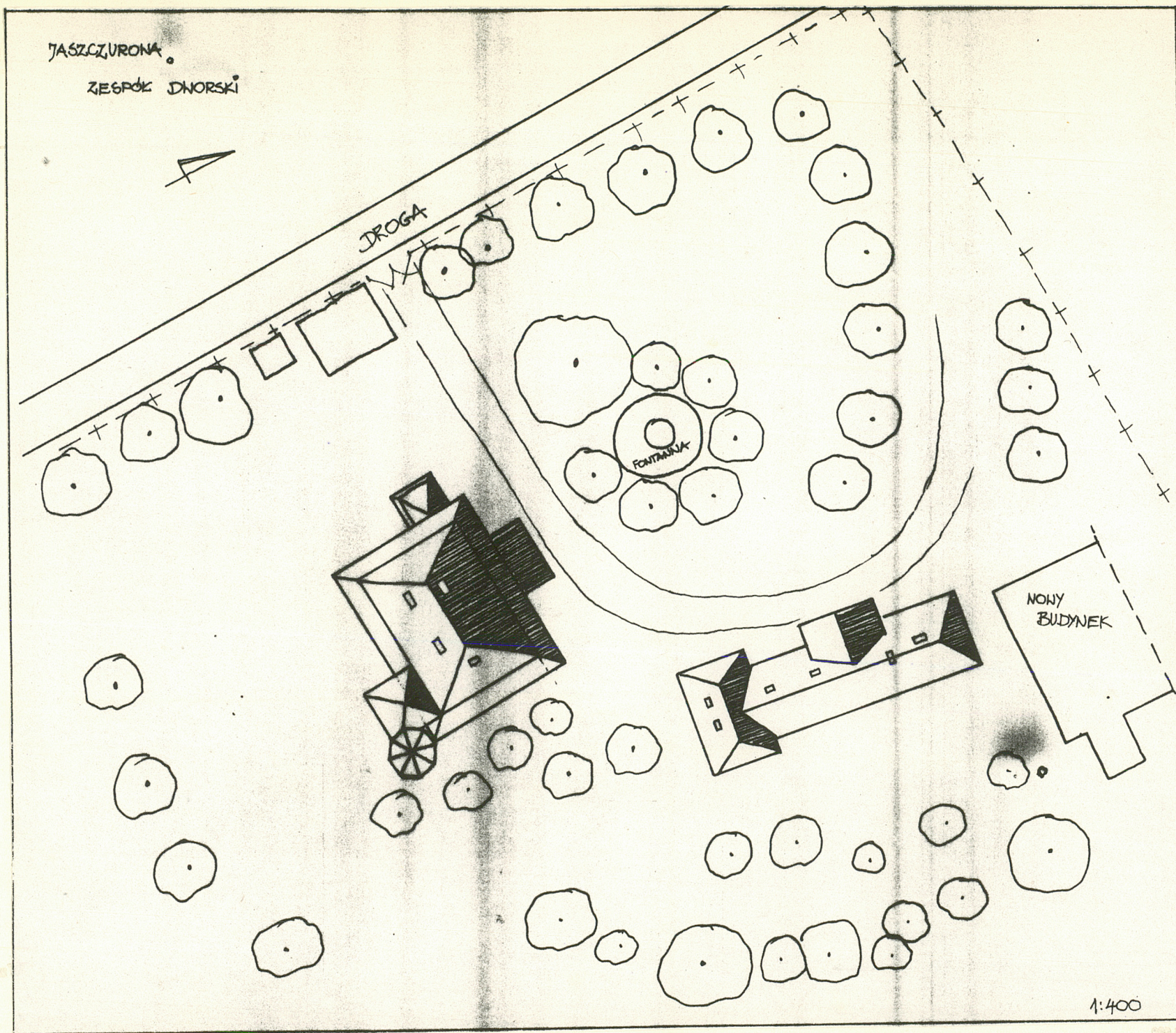
Miejsce przechowywania negatywów: PP PKZ o. Kraków

OZGraf. Z.P. Ostróda zam. 699 nakł. 23.600

Wzór ODZ 1978 r.

JASZCZURONA.

ZESPÓŁ DŹWORSKI



1:400