

1. Obiekt

KOŚCIÓŁ POMOCNICZY P.W. ŚW. MARII MAGDALENY

2. Czas powstania

1678 r.

3. Miejscowość

KASINA WIELKA

4. Adres Kasina Wielka

nr hipoteczny

5. Przynależność administracyjna

województwo nowosądeckie

gmina Mszana Dolna

pow. LIMANOWA

6. Poprzednie nazwy miejscowości

7. Przynależność administracyjna

przed 1 VI 1975

województwo krakowskie

powiat Limanowa

8. Właściciel i jego adres

Parafia Rzymsko-Katolicka
w Kasinie Wielkiej
Diecezja Krakowska

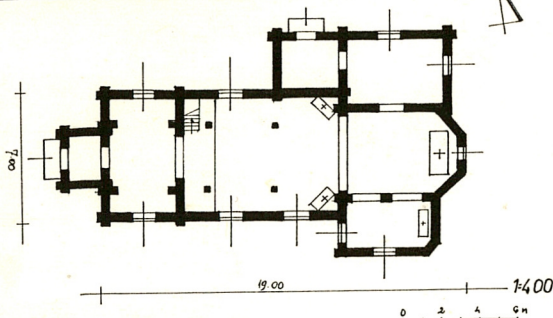
9. Użytkownik i jego adres

j.w.

10. Rejestr zabytków

Nr Ks. A. 839 data 22.10.1997

- KASINA WIELKA - kościół



Wieś lokowaną miała być w początkach XIV wieku. Parafia fundacji ryccerskiej istnieć miała w k. XIV wieku i zaniknąć. Osada w początkach istnienia należała do małopolskiego rodu Ratułtów. W 1505 roku należała do Beaty Pieniążkówny i włączona została do starostwa nowotarskiego. W roku 1611, była własnością Jana Niewiarowskiego, który w tymże roku miał zbudować we wsi drewniany kościół. Kościół w Kasinie był filialnym wobec kościoła w Skrzydlnej. Prawa parafialne uzyskał dopiero w roku 1804, dzięki staraniom właściciela wsi Piotra z Granowa Wodzickiego. W wieku XVIII Kasina Wielka stanowiła odrębną dzierżawę dóbr koronnych z prowentem 5829 zł i była w posiadaniu Kazimierza i Maryianny z Rudzińskich Wykowskich, stolnikostwa czerwonogrodzkich, za przywilejem królewskim z 1737 roku. Dobra te po zajęciu przez Austrię, zostały sprzedane w 1810 roku Aleksandrowi Udrańskiemu. W 1880 roku stanowiły własność Anieli Rübenbauer.

Kościół parafialny p.w. Św. Marii Magdaleny wzniesiony został w 1678 roku / bądź rozbudowany /. Gruntowna przebudowa, lub odnowienie miało miejsce w 1760 roku. Prawdopodobnie w tym czasie został powiększony o przybudowaną do korpusu wieżę z hełmem barokowym. Kolejne odnowienia kościoła miały miejsce na przełomie XIX i XX wieku, oraz w latach 1950-tych, 1970-tych, i pocz. 1990-tych.

Sytuacja. Kościół pomocniczy p.w. Św. Marii Magdaleny usytuowany jest w środkowej części wsi, po południowej stronie drogi prowadzącej z Dobczyc do Limanowej. Znajduje się w niewielkiej odległości od jej ciągu, pomiędzy zabudową wiejską. Od drogi prowadzi do niego krótka alejka dojazdowa przechodząca przez mostek na potoku Kasince. Kościół położony jest na działce nr 1839 o pow. ok. 0,09 ha. Działka posiada nieregularny kształt. Teren przykościelny wydzielony jest masywnym murem kamiennym nakrytym gontowymi daszkami. Po stronie południowej kościoła, w narożniku znajduje się mała, metalowa dzwonnica. Kościół jest orientowany.

Kościół barokowy, drewniany, konstrukcji zrębowej, szalowany. Jednonawowy, z węższym prezbiterium zamkniętym trójbocznie. Po stronie północnej prezbiterium obszerna zakrystia z małym przedsionkiem. Po południowej kaplica o charakterze łoża kolatorskiej, otwarta ku prezbiterium. Od frontu, przy korpusie, wieża konstrukcji słupowej o dwu kondygnacjach. Wieża poprzedzona małym przedsionkiem. Dach kościoła siodłowy, stromy, kryty gontem. W kalenicy dachu wieżyczka na sygnaturkę z latarnią, o kształcie barokowym. Hełm wieży baniasty, barokowy, z latarnią, pobity gontem.

Materiał, konstrukcja, technika.

Podmurówka kościoła wykonana w postaci łąw z kamienia łamanego wiązanego zaprawą cementowo-wapienną. Cokół pokryty tynkiem i białkowany.

Podwaliny wykonane z drewna iglastego / modrzewiowego /. Belki o przekrojach kwadratowych, wiązane w węglach na zamek z zaciosami. Dołem osłonięte listwami okapowymi dobitymi do szalunków.

Ściany wykonane w konstrukcji zrębowej, z belek drewna iglastego. Belki o przekrojach prostokątnych węglowane na rybi ogon. Z zewnątrz elewacje kościoła osłonięte szalunkami deskowymi. Deski przybijane w układzie pionowym na styk, z listwowaniem na złączach. Ściany kościoła z zewnątrz i od wewnątrz wzmocnione dostawionymi lisicami. Wieża wzniesiona w konstrukcji słupowej, o ścianach lekko pochyłych. Wieża z dwiema kondygnacjami. Kondygnacja dzwonowa węższa, wydzielona wydatnym daszkiem okapowym. W przyziemiu wieża ujęta obszernymi lokalnościami po bokach, pierwotnie zaszalowanymi i mieszczącymi składziki.

Strop nad nawą płaski, z odcinkami zaskrzynień po bokach, z podciągami wspartymi na parze dodatkowych słupów wydzielających rodzaj płytkich naw bocznych. Prezbiterium nakryte stropem płaskim. Nad przedsionkiem / przyziemiu / wieży strop płaski. W przybudówkach stropy belkowe z deskowymi powalami.

Polichromia ścian i stropu nawy ornamentalna i figuralna z końca XIX wieku, z zachowanymi fragmentami z XVIII stulecia.

Chór muzyczny wsparty na słupach, z szalowanym parapetem. Prospekt organowy o cechach późnobarokowych, architektoniczny, pięcioosiowy. Organy z ok. 1800 roku.

Otwory okienne małe, zamknięte górą łukami odcinkowymi, z pałskimi, deskowymi obramieniami, okna ośmiopolowe, mocowane na stałe. W przybudówkach małe półkoliste okienka, o promienistych podziałach.

Otwory drzwiowe z obramieniami belkowymi, prostokątne. Drzwi jedno i dwuskrzydłowe, deskowo-spągowe i płycinowe.

Dach nawy i prezbiterium siodłowy, stromy o wieźbie krokwiowo-storczykowej, pobitej gontem. W kalenicy wieżyczka na sygnaturkę z latarnią.

14. Kubatura

15. Powierzchnia użytkowa

16. Przeznaczenie pierwotne

17. Użytkowanie obecne C.d. wkł. 1.

kościół parafialny

kościół pomocniczy

18. Prace budowlane i konserwatorskie, ich przebieg i dokumentacja

Zob. pkt 12.

19. Stan zachowania (fundamenty, ściany zewnętrzne, ściany wewnętrzne, sklepienia, stropy, konstrukcje dachowe, pokrycie dachu, wyposażenie i instalacje)

Budowla w dobrym stanie technicznym.

20. Najpilniejsze postulaty konserwatorskie

Otoczyć opieką konserwatorską.

21. Akta archiwalne (rodzaj akt, numer i miejsce przechowywania)

1. Archiwum Parafialne w Kasinie Wielkiej. Kronika od 1820, ks. metrykalne od 1760 r.

24. Uwagi różne

25. Opracował

tekst mgr Marek H. Grabski październik 1998 r.
.....
imię, nazwisko, data, podpis

plany, rysunki j.w.
.....
imię, nazwisko, data, podpis

zdjęcia fotogr. j.w. październik 1998 r.
.....
imię, nazwisko, data, podpis

miejsce przechowywania negatywów
PSOZ Nowy Sącz

KARTA PO WYPEŁNIENIU PODLEGA OCHRONIE NA PODSTAWIE PRZEPISÓW PRAWA AUTORSKIEGO !

22. Bibliografia

1. Chrzanowski T., Kornecki M., Sztuka Ziemi Krakowskiej. Kraków 1982, s. 293, 420.
2. Brykowski R., Kornecki M., Drewniane kościoły w Małopolsce Południowej. Ossolineum 1984, s. 76.
3. Kopera F., Lepczy L., Kościoły drewniane Galicji Zachodniej. Kraków 1916.
4. Kornecki M., Małopolskie kościoły drewniane w XVI i XVII wieku. "Teka Komisji Urbanistyki i Architektury", t.10, 1976, t.11, 1977.
5. Kornecki M., Małopolskie kościoły drewniane doby baroku / XVIII w. /. Teza Komisji Urbanistyki i Architektury ", t.12, 1978, t.13, 1979.

26. Adnotacje o inspekcjach, informacje o zmianach (daty, imiona i nazwiska wypełniających)

23. Źródła ikonograficzne i fotograficzne (rodzaj, miejsce przechowywania, sygnatury)

27. Załączniki

1. Miejscowość	2. Obiekt (nazwa jak w karcie)	3. Zawartość wkładki (nazwa obiektu lub materiału uzupełniającego)
KASINA WIELKA	Kościół pomocniczy p.w. Św. Marii Magdaleny.	C.d. tekstu + ilustracje dodatkowe.



widok od południa



widok od płd-zach.

c.d. pkt 13.

Wieżyczka na sygnaturkę o kształcie barokowym, pobita blachą. Hełm wieży baniasty, barokowy, z latarnią, pobity gontem. Przybudówki nakryte daszkami pulpitowymi. Przedsionek przed wieżą z daszkiem dwuspadowym o wyokrąglonych, barokowych połaciach, z dekoracyjnym opracowaniem szczyliku.

Wyposażenie wnętrza barokowe i barokowo-klasycystyczne, z k. XVIII i pocz. XIX wieku. Częściowo przeniesione do nowego kościoła.

Ołtarz główny - barokowo-klasycystyczny z przełomu XVIII i XIX w. z architektonicznym, jednokondygnacyjnym retabulum, o trzech osiach z półkoliście sklepieniami wewnątrz. W zwieńczeniu po bokach odcinki przełamanych gzymsów i gołębic w mandorli. W niszy środkowej wspólny obraz Obmycie Nóg Chrystusa.

Ołtarze boczne przy tarczy - klasycystyczne, z pocz. XIX wieku. Ołtarze o architektonicznych retabulach, jednoosiowe, jednokondygnacyjne, planowane kandelowanymi, marmoryzowanymi pilastrami. W lewym obraz Matki Boskiej z Dzieciątkiem z XVIII w. W prawym Grupa Ukrzyżowania z Matką Boską i św. Janem Ewangelistą zapewne z przełomu XVIII i XIX w. W zwieńczeniach w promienistych aureolach hektogramy Maryja i IHS oraz figurki aniołów / lewy / i św. zakonników / prawy /.

Ambona - barokowo-klasycystyczna, z XVIII/XIX wiek, z koszem o marmoryzowanych płaszczyznach, bez baldachimu.

Krucyfiks barokowy, z XVIII w.

widok od
płd-zach.

Wkładkę założył: mgr M.H. Grabski X 1998 r.
(imię, nazwisko, data)

Miejsce przechowywania negatywów: PSOZ Nowy Sącz

Z-d Poligr. Jan Jasiński W-wa, ul. Wolna 13, tel. 12-43-83

Wzór ODZ 1978 r.



widok od płn-zach.



widok od północy



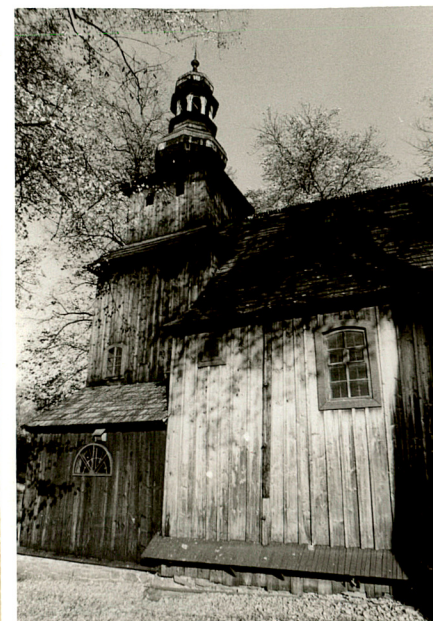
widok od wschodu



widok od wschodu



widok od południa



widok od południa

1. Miejscowość

2. Obiekt (nazwa jak w karcie)

3. Zawartość wkładki (nazwa obiektu lub materiału uzupełniającego)

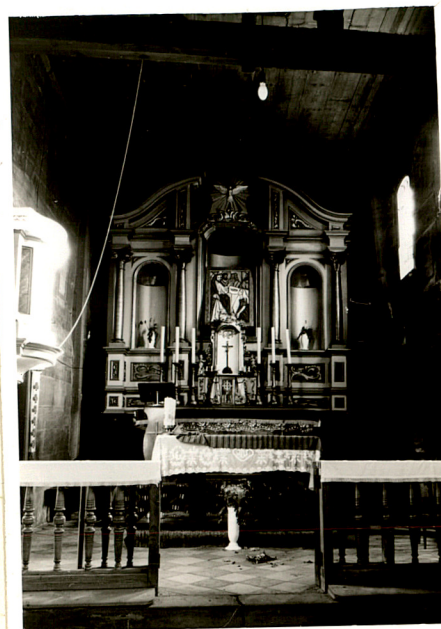
K A S I N A W I E L K A

Kościół pom. p.w. Św. Marii Magdaleny.

Ilustracje dodatkowe.



ołtarz boczny / lewy /



ołtarz główny



ołtarz boczny / prawy /

Wkładkę założył: mgr M.H. Grabski X 1998 r.
(imię, nazwisko, data)

PSOZ Nowy Sącz

Miejsce przechowywania negatywów:

Z-d Poligr. Jan Jasiński W-wa, ul. Wolna 13, tel. 12-43-83

Wzór ODZ 1978 r.



widok na chór muzyczny



kaplica przy prezbiterium
/ łoża kolatorska /



przyziemie wieży

