

1. Obiekt

DOM MIESZKALNY (KAMIENICA), RYNEK 5 / UL. KLAKURKI

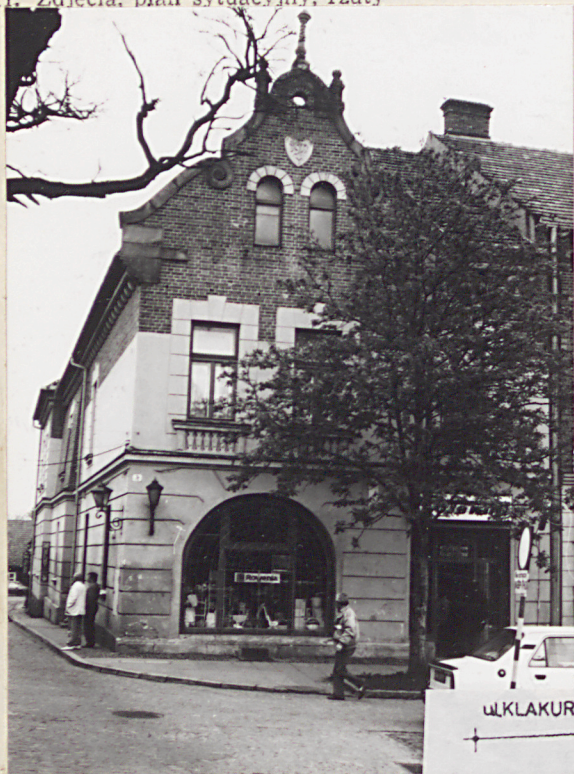
2. Czas powstania

1911 r.

3. Miejscowość

MYŚLENICE

11. Zdjęcia, plan sytuacyjny, rzuty



4. Adres

RYNEK 5 / UL. KLAKURKI

nr hipoteczny

5. Przynależność administracyjna

województwo krakowskie

gmina pow. Myślenice

6. Poprzednie nazwy miejscowości

MYŚLENICE

7. Przynależność administracyjna
przed 1. VI. 1975 r.

województwo krakowskie

powiat myślenicki

8. Właściciel i jego adres

c.d.zał.1

1. DZIEKAN ANNA

Myślenice, Rynek 5

2. DZIEKAN ZBIGNIEW

Myślenice, Rynek 5

9. Użytkownik i jego adres

cz.mieszkalna:

właściciele i lokatorzy

cz.handlowa-parter:

właściciele.

10. Rejestr zabytków

Nr A-515

data 19.06.1985.

Urszula Łachwa

(mgr inż.arch.)

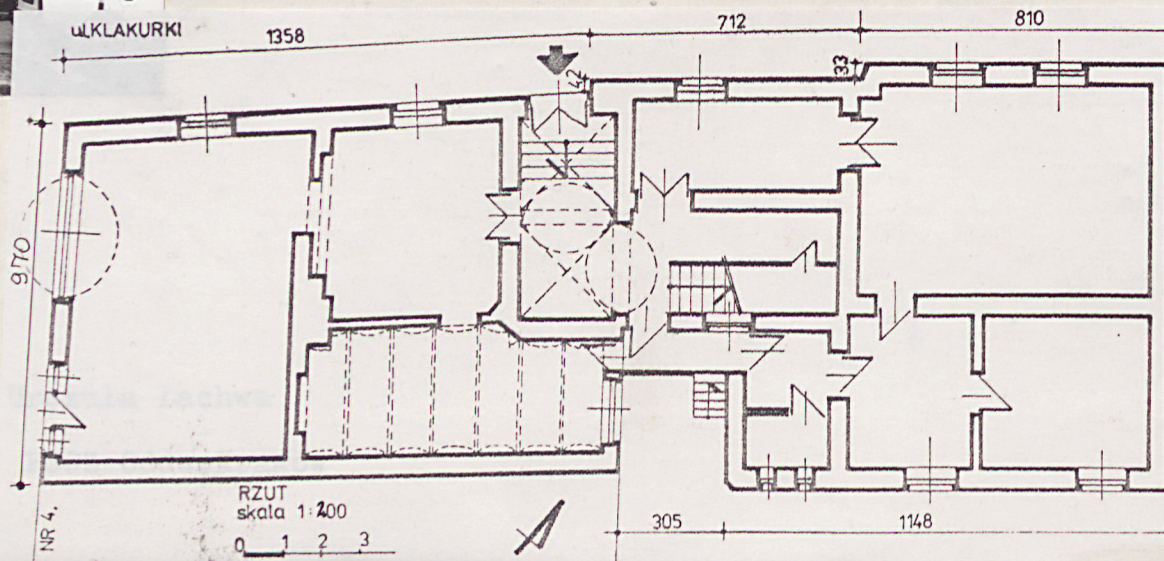
autor zdjęć

VI.1991.

data wykonania

miejsce przechowywania negatywów

PSOZ Oddz. Kraków



12. Autorzy, historia obiektu, określenia stylu.

Dom zbudowany wg. proj. arch. Jana Sas Zubrzyckiego w 1911 (wraz z sąsiednim budynkiem, Rynek 4) z częściową adaptacją domu murowanego z w.XVIII XIX zaznaczonego na planie katastralnym z 1845 r. Obiekt powstał na działce wytyczonej w obrębie wsch. bloku przyrynkowego w ramach lokacji miasta.

13. Opis (sytuacja, materiał i konstrukcja, rzut, bryła, elewacje, dach wnętrze wyposażenie, instalacje)

Sytuacja: położony w centrum miasta Myślenic we wsch. pierzei Rynku na działce prostokątnej z ogrodem na zapleczu i skrzydłem od ul. Klakurki (oficyną) partelowym, murowanym, o tradycyjnej formie.

Materiał i konstrukcja: murowany, częściowo tynkowany, kryty dachówką, schody kamienne, więźba drewniana o tradycyjnej konstrukcji (8 słupów).

Rzut: zbliżony do prostokąta ze skrzydłem bocznym przy pn. granicy działki. Pięciotraktowy, o dwuosiowym układzie wnętrza. W trakcie trzecim od strony pn. wejście i sień sklepiona krzyżowo na gurtach. W trakcie czwartym osi pd. usytuowana klatka schodowa zabiegowa i wyjście na podwórko przez drewnianą przeszkloną werandę. Trakty 4 i 5 kolejno rozszerzają się poza linię traktów poprzednich.

Bryła: dwukondygnacyjna, podpiwniczona, przekryta dachami dwuspadowymi, wysokimi, symetrycznymi.

Elewacje: dwukondygnacyjne, w strefie parteru tynkowane, listwowane, z cokołem, na piętrze częściowo ceglane, z tynkowanym detalem. Między kondygnacjami gzyms tynkowany, a na elewacji pn. podokapowy gzyms kamienny.

Elewacja zachodnia (od Rynku): w parterze dwuosiowa, w osi pn. okno witrynowe półkoliście zwieńczone, w osi pd. stolarka drzwiowa przeszklona, na narożu lampa na kutym wysięgniku; na piętrze - trójosiowa, z trzema oknami prostokątnymi ze ślaniem, w cz. dolnej dwuskrzydłowe, wyżej jednoskrzydłowe, ujętymi motywem płaskich boni z kluczem. Pod nimi profilowany gzyms oparty na gipsowych 6 tralkach oraz dwóch skrajnych pilastrach, które spoczywają na gzymsie międzykondygnacyjnym. Dwuosiowy szczyt z parą okien zwieńczonych półkoliście z nadprożami o tym samym kształcie, z motywem płaskich boni tynkowanych. Między oknami powyżej kolejno: tarcza z datą budowy i wyżej kolisty otwór. Całość szczytu zwieńczona wolutą i trzema "sterczynami".

Elewacja północna (od ul. Klakurki): sześciosiowa, w osi trzeciej od Rynku brama wejściowa, drewniana, dwuskrzydłowa, płycinowa, przeszklona, z prostą kratą i z nadświetlem odcinkowo zamkniętym. Nad nim opaska o analogicznej formie z płaskich boni, tynkowana. Okna parteru prostokątne dwuskrzydłowe ze ślaniem, ujęte prostą wgłębną opaską nad którą zaznaczone na wysokość listwy tynkowej trzy bonie (środkowa w kształcie trapezu, dwie skrajne - rombu) sięgające gzymsu międzykondygnacyjnego. Na piętrze w osi drugiej i trzeciej od zach. okna analogiczne do elewacji zachodniej. Fragmenty elewacji będące odpowiednikami traktu czwartego i piątego kolejno są wysunięte przed linię cz. zach. elewacji. W osi czwartej piętro jest tylko ceglane ze ścianą ukształtowaną skośnie, natomiast osi piąta i szósta ma lico tynkowo-ceglane jak elewacja zach. i płaszczyzna elewacji pn. z trzema pierwszymi osiami. Występ muru z dwoma w.w. osiami skrajnymi lewymi stanowi ryzalit z przesuniętym zadaszeniem. W osiach tych w pasie boniowanego cokołu dwa okienka piwniczne zwieńczone łukami odcinkowymi z nadprożami ceglanymi o kształcie analogicznym. Okna I p. usytuowane w trzech ostatnich osiach są takie same jak w osiach poprzednich, jedynie opaska tynkowa z boni płaskich i kluczem okala górną połowę nadświetla okna. Całość przekryta dachami wysokimi, symetrycznymi, dwuspadowymi, krytymi dachówką ceramiczną.

c.d. zał.1.

14. Kubatura 3900 m ³	15. Powierzchnia użytkowa 830,4 m ²	16. Przeznaczenie pierwotne mieszkalne	17. Użytkowanie obecne mieszkalne, handlowe
18. Prace budowlane i konserwatorskie, ich przebieg i dokumentacja 1) 1979 - p.t. elewacji, 2) 1979 - p.t. kolorystyki, 3) 1986 - remont elewacji.		19. Stan zachowania (fundamenty, ściany zewnętrzne, ściany wewnętrzne, sklepienia, stropy konstrukcje dachowe, pokrycie dachu, wyposażenie i instalacje) Stan techniczny fundamentów, ścian zewn. i wewn., sklepień, stropów, konstrukcji dachowych, pokrycia dachu, wyposażenia i instalacji - dobry. Piwnice - ciągłe zawilgocenie występujące od czasu zmiany nawierzchni Rynku.	
20. Najpilniejsze postulaty konserwatorskie - zaplecze działki uporządkować, rozszerzyć zieleni, zaprojektować ogrodzenie od ul. Buczka i ul. Klakurki, - utrzymanie wszystkich elementów zabytkowych budynku, - przeprowadzić prace korygujące odwodnienie nawierzchni Rynku, następnie osuszyć piwnice.			

1. Akta archiwalne (rodzaj akt, numer i miejsce przechowywania) —

22. Bibliografia

"Myślenice. Studium historyczno-urbanistyczne",
tom IV, cz.I, oprac. przez B.Krasnowolskiego i St.
Rusińską-Paculę we współpracy z Z.Beiersdorfem i M.
Kasprzykiem, PP PKZ Oddz. w Krakowie, Pracownia
Dokumentacji Naukowo-Historycznej, Kraków 1982.

23. Źródła ikonograficzne i fotografie (rodzaj, miejsce przechowywania, sygnatury) —

24. Uwagi różne

25. Wypełnił

mgr inż.arch. Urszula Łachwa

.....
Imię i nazwisko

data V-VIII. 1991.

26. Sprawdził

.....
Imię i nazwisko

data

27. Załączniki 2 wkładki

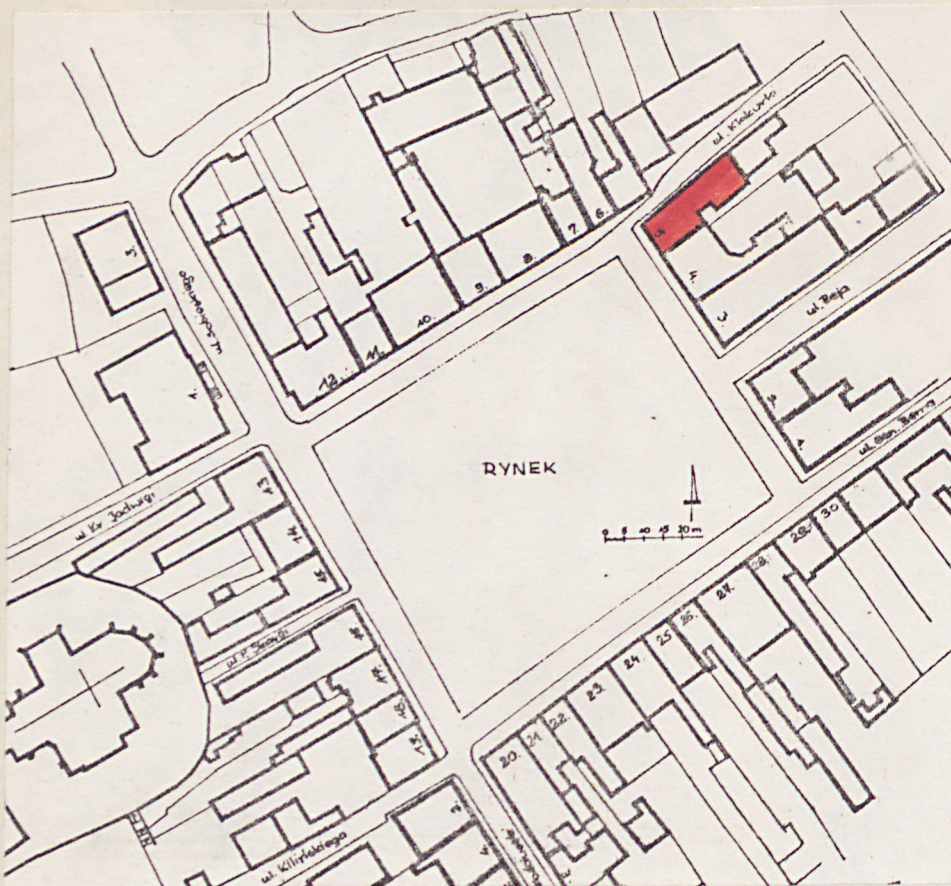
1. Miejscowość MYŚLENICE	2. Obiekt (nazwa jak w karcie) DOM MIESZKALNY (KAMIENICA) RYNEK 5 / UL. KŁAKURKI	3. Zawartość wkładki (nazwa obiektu lub materiału uzupełniającego) c.d.poz.8, c.d.poz.11 (plan sytuacyjny, zdjęcia), c.d.poz.13.
------------------------------------	--	--

c.d.poz.8 (właściciel i jego adres):

3.DZIEKAN HALINA, Myślenice, Rynek 5

4.FRANCZAK ANNA, Osieczany.

c.d.poz.11 - plan sytuacyjny



c.d.poz.13:

Dach: wysokie, dwuspadowe, symetryczne, kryte dachówką ceramiczną.

Wnętrze, wyposażenie: piwnice sklepione kolebkowo, w sieni sklepienie krzyżowe na gurtach, posadzka ceramiczną trójkolorową ze wzorem dywanowym, na ścianach okładzina ceramiczna, wielobarwna, przy schodach kuta balustrada, okna witrażowe doświetlające klatkę schodową, stolarka drzwiowa jedno- i dwuskrzydłowa, płycinowa z profilowanymi opaskami, na piętrze dwa piece z cokołami, ozdobnymi gzymsami i zwińczeniami.

Instalacje: elektryczna, gazowa, wodno-kanalizacyjna, ogrzewanie: piece na węgiel i elektryczne.



Wkładkę założył: mgr inż.arch. Urszula Łachwa, VIII.1991.
(imię, nazwisko, data)

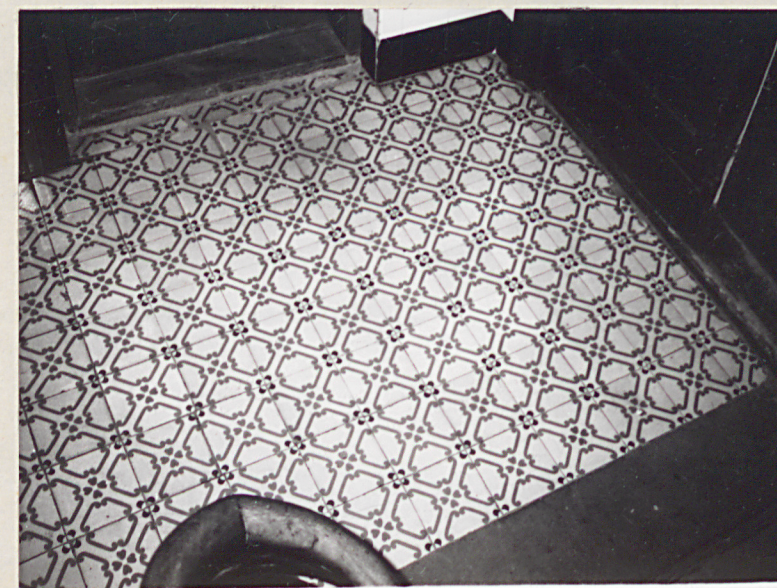
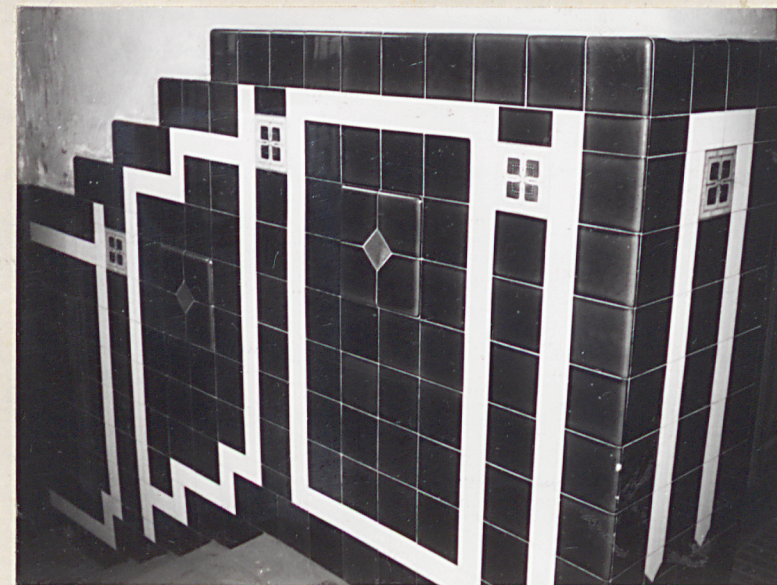
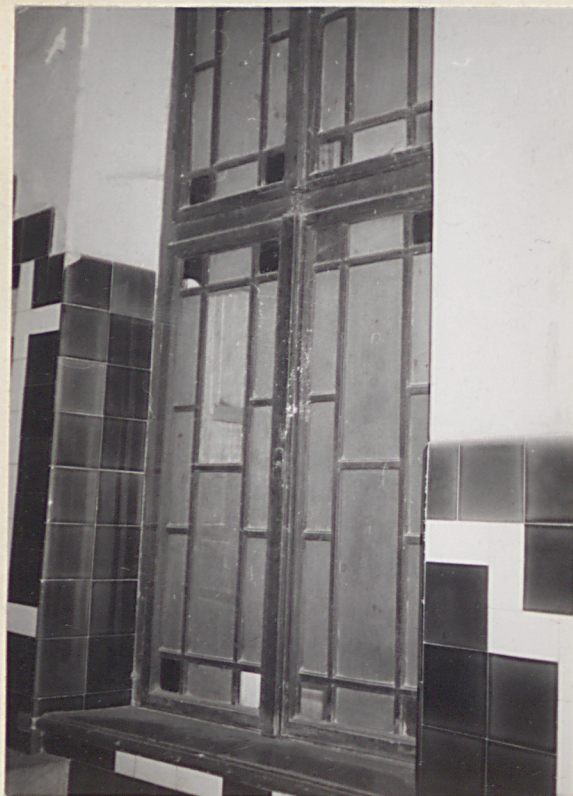
Miejsce przechowywania negatywów: PSOZ Oddz. Kraków



1. Miejscowość
MYSLENICE

2. Obiekt (nazwa jak w karcie)
DOM MIESZKALNY (KAMIENICA),
RYNEK 5 / UL. KŁAKURKI

3. Zawartość wkładki (nazwa obiektu lub materiału uzupełniającego)
c.d.poz.1.1 (zdjęcia)



Wkładkę założył: mgr inż.arch. Urszula Łachwa, VIII.1991.
(imię, nazwisko, data)

Miejsce przechowywania negatywów: PSOZ Oddz. Kraków

WZGLĘDNIK NR

WKLADKA DO KARTY EWIDENCYJNEJ ZABYTEKOW ARCHITEKTURY I BUDOWNICTWA



1. Miejsce wystawienia /	
2. Opisać (nazwa, rok, w. kolumny)	3. Uwagi (nazwa, rok, w. kolumny)

Wzrostek załozki /

Miejsce przechowywania /

Wzrost ODZ 1978