

1. Obiekt

DWÓR

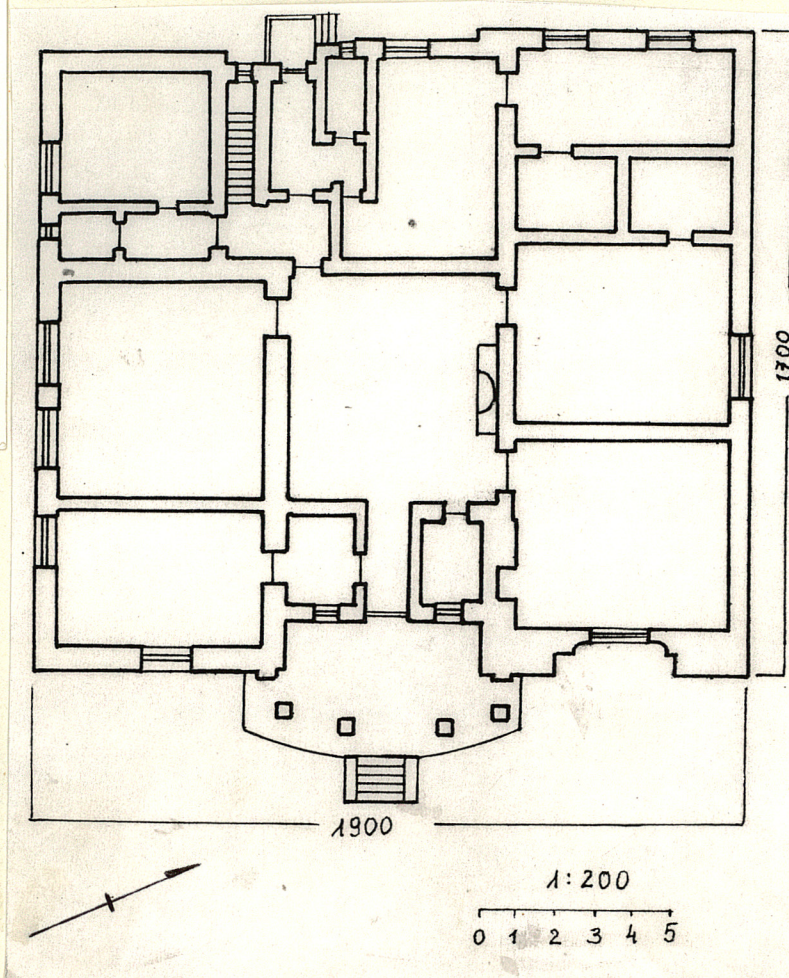
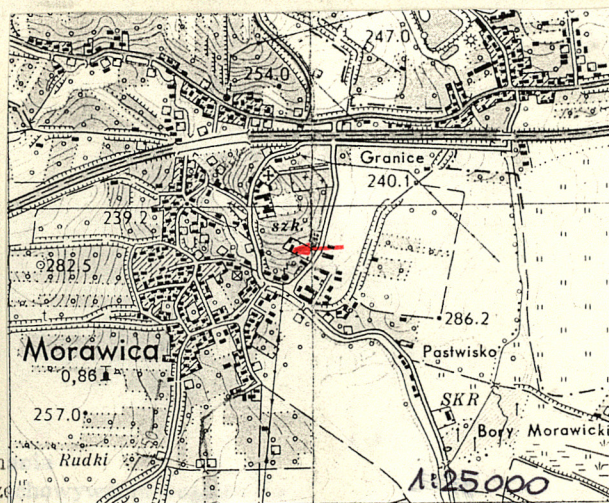
2. Czas powstania

pocz.1. 20 XXw.

3. Miejscowość

MORAWICA

11. Zdjęcia, plan sytuacyjny, rzuty



4. Adres

Szkoła Podstawowa
32-084 Morawica

nr hipoteczny

5. Przynależność administracyjna

województwo krakowskie

gmina Liszki

pow. URAŃ

6. Poprzednie nazwy miejscowości

7. Przynależność administracyjna
przed 1. VI. 1975 r.

województwo krakowskie

powiat Kraków

8. Właściciel i jego adres

Gminny Zespół Ekonomiczno
Administracyjny Szkół
w Liszkach

9. Użytkownik i jego adres

Szkoła Podstawowa
32-084 Morawica

10. Rejestr zabytków

Nr A-656

data 15.07.1993

12. Autorzy, historia obiektu, określenia stylu.

Wieś Morawica należała do dóbr hrabstwa Tenczyn. Dwór w tym samym miejscu potwierdzony jest w źródłach już od końca XVIII w., jako siedziba zarządcy klucza. W XIX w. dobra były własnością Potockich z Krzeszowic. W początku lat 30-tych XX w. powstał obecny budynek dworu wzniesiony w pobliżu dawnego (nieco na południe od niego). Nowy dwór był siedzibą zarządców dóbr Potockich. Jako ostatni z nich mieszkał tam Jan Zarazik. Wiosną 1939 r. dwór nabył od Potockich inż. Andrzej Jaworowski (Lubicz). W 1945 r. majątek został rozparcelowany, dwór przeszedł na własność Skarbu Państwa. Użytkownikiem budynku została szkoła podstawowa, wygospodarowano ponadto jedno mieszkanie. Szkoła otrzymała imię kpt. pilota M. Medweckiego, który zginął 1 IX 1939 r. w rejonie Morawicy. 10 X 1980 r. została wmurowana tablica ku czci pilota w fasadę szkoły. Autor projektu i budowniczy nieznanie. "Styl dworski", charakter wolnostojącej willi.

13. Opis (sytuacja, materiał i konstrukcja, rzut, bryła, elewacje, dach, wnętrza, wyposażenie, instalacje)

SYTUACJA - Wieś Morawica leży nad rzeczką Brzoskwinia, na przedpolu Garbu Tenczyńskiego. Dwór usytuowany jest we wschodniej części wsi, na południowo-wschodnim stoku łagodnie wznoszącego się wzgórza, na którego szczycie znajduje się zespół kościelno-plebański. Dwór zwrócony frontem na południowy-wschód stoi w 2/3 wysokości podłużnej działki. Od południa i wschodu otoczenie stanowią dziczące sady, od zachodu łąka oraz w dolnej partii działki nowy budynek biurowy. Od południa ogranicza działkę droga asfaltowa, za którą znajdują się zabudowania folwarczne. Teren szkolny jest ogrodzony siatką na metalowych słupkach.

MATERIAŁ I KONSTRUKCJA - Budynek murowany z cegły, na podmurówce z kamienia łamanego, tynkowany. Schody przed frontem, taras, kolumny, balustrada, wylewka w piwnicy betonowe. Konstrukcja dachowa drewniana, krokwiowa usztywniona ściągaczami i mieczami. Ściany działowe poddasza, schody wewnętrzne, stolarka, parkiety drewniane. W części pomieszczeń posadzka z płytek lastriko. Dach kryty dachówką.

PLAN - Na planie prostokąta o mało zróżnicowanych długościach boków, z płytkim ryzalitem w północno-wschodniej części elewacji tylnej, z wysuniętym portykiem kolumnowym od frontu (na planie spłaszczonego łuku odcinkowego), z wnękami we wschodniej części fasady (o narysie uskokowo-wklęsłym) i w zachodniej części elewacji tylnej (narys prostokątny). Budynek trójtaktowy.

BRYŁA - Budynek jednokondygnacyjny, podpiwniczony z użytkowym poddaszem. Dach wielospadowy powstały z czterospadowego skrzyżowanego z dwuspadowym naczółkowym kryjącym ryzalit. Z facjatą od frontu i mansardkami zachodniej i tylnej połaci dachu. Od frontu wysunięty portyk, na nim wsparty taras

z dekoracyjną balustradą. Bryła urozmaicona płytkim ryzalitem i wnękami.

FASADA - Pięcioosiowa z trójosiową facjatą, poprzedzona czterokolumnowym portykiem wgłębnym ustawionym na kamiennym podmurowaniu, dostępnym po sześciu stopniach. Górna krawędź podmurówki zaakcentowana uskokiem i profilem, ścianę wieńczy gzyms koronujący. W podmurówce symetrycznie rozmieszczone dwa okienka piwniczne w opaskach tynkowych z dekoracyjnymi kratami. W osiach skrajnych okna w ozdobnych obramieniach z wydatnymi architektonicznymi nadprożami, z motywem wolich oczu. Po lewej stronie krzyżowe, po prawej w głębokiej wnęce trójskrzydłowe podzielone w 2/3 wysokości śłemiem. Balustrada tarasu nad portykiem z dwulalkowych tralek. W szczycie facjaty półkoliste okienko z promienistymi szczeblinami.

ELEWACJA BOCZNA WSCHODNIA - Z jednym "weneckim" oknem w ozdobnym obramieniu takim jak okna w fasadzie, ale bez wolich oczu. Poziomy układ elewacji taki jak fasady, ale gzyms koronujący wzbogacony ornamentem wolich oczu. **ELEWACJA BOCZNA ZACHODNIA** - Czterooosiowa. W partii podmurówki trzy okienka piwniczne, prostokątne, w opaskowych obramieniach. Podziały poziome jak w pozostałych elewacjach. Okna ułożone niesymetrycznie, od lewej krzyżowe, obok małe prostokątne bez dekoracyjnego obramienia, następnie

14. Kubatura 1540 m ³	15. Powierzchnia użytkowa 480 m ²	16. Przeznaczenie pierwotne mieszkalne	17. Użytkowanie obecne szkoła, część mieszkalna
-------------------------------------	---	---	--

18. Prace budowlane i konserwatorskie, ich przebieg i dokumentacja

Po 1945 r. nastąpiła przebudowa klatki schodowej, częściowa zmiana podziału wnętrza i niewielka wymiana stolarki drzwiowej. Po 1964 r. w najbliższym sąsiedztwie dworu został wzniesiony budynek administracyjny spółdzielni "Alfa" użytkującej folwark. W 1991 r. budynek przejęła szkoła, został ogrodzony wspólnym ogrodzeniem z dworem. W 1972 r. położono od północy i wschodu odcinki betonowego dywanika. Przebudowano podest przy drzwiach kuchennych. W latach 1989-91 prowadzono remont piwnic, wymianę pokrycia dachowego, wymianę rynien i rur spustowych oraz wprowadzono gazowe ogrzewanie. W 1992 r. założono boazerię w holu i wnęce portykowej oraz odnawiano kominek. Dokumentacja części prac w posiadaniu Dyrekcji szkoły.

20. Najpilniejsze postulaty konserwatorskie

Poprawienie izolacji ścian, wymiana tynku, remont dachu z wymianą pokrycia, reperacja balustrady tarasu.

19. Stan zachowania (fundamenty, ściany zewnętrzne, ściany wewnętrzne, sklepienia, stropy konstrukcje dachowe, pokrycie dachu, wyposażenie i instalacje)

Stan zachowania fundamentów dobry. Ściany zewnętrzne zawilgocone, odpada odspojony tynk. Ściany wewnętrzne, stropy stan dobry. W konstrukcji dachowej część elementów zużyta, do wymiany. Pokrycie dachowe z południowo-wschodniej połaci w złym stanie, do wymiany. Stolarka w stanie dobrym. Spękane tralki tarasu, zagrożona stabilność balustrady. Instalacje sprawne.

21. Akta archiwalne (rodzaj akt, numer i miejsce przechowywania)

22. Bibliografia

23. Źródła ikonograficzne i fotografie (rodzaj, miejsce przechowywania, sygnatury)

24. Uwagi różne

25. Wypełnił

mgr Andrzej Siwek

imię i nazwisko

data X-XI 1992 r.

26. Sprawdził

Dr MARIAN KORNECKI
ul. Loretańska 117A
31-114 Kraków

imię i nazwisko

data

25.11.92

27. Załączniki

Wkładka 1, 2

1. Miejscowość	2. Obiekt (nazwa jak w karcie)	3. Zawartość wkładki (nazwa obiektu lub materiału uzupełniającego)
MORAWICA	DWÓR	c.d. poz.13 Opis, poz.11 Zdjęcia, plan sytuacyjny

nieco przesunięta w prawo w stosunku do osi elewacji para okien "weneckich" z wspólnym architektonicznym nadprożem, dalej węższe okno krzyżowe. Okna w bogatych obramieniach, takich jak w elewacji wschodniej. W partii dachowej dwuokienna mansardka, nakryta daszkiem pulpitowym.

ELEWACJA TYLNA - Zróżnicowana, niesymetrycznie ukształtowana. Wschodnią część zajmuje dwuosiowy ryzalit nakryty dachem naczółkowym. W dolnej partii dwa wąskie okna w obramieniach takich jak w elewacjach bocznych. Szczyt oddzielony gzymsem przerwany w części centralnej, odcinki gzymsu z ornamentem wole oczy. Płaszczyzna szczytu z surowej cegły, w niej półkoliście zamknięte okno w kamiennym obramowaniu z zaakcentowanym kluczem. Wyeksponowana ostatnia para krokwi z konstrukcją jętkowo-wieszarową i dekoracyjną półkolistą belką rozpierającą wspartą na drewnianych konsolach. Pozostała część elewacji opracowana mniej ozdobnie, z jednym "weneckim" oknem, obok którego małe prostokątne okienko pomieszczenia gospodarskiego. Następnie wnęka mieszcząca drzwi i dwa ustawione w pionie okienka klatki schodowej. Przed wejściem czterostopniowe schody i podest równoległe do elewacji. Prawy narożnik elewacji gładki. W partii dachu dwie mansardki nakryte blaszanymi daszkami pulpitowymi i lukarna nakryta dachem dwuspadowym naczółkowym, z ozdobnie opracowanymi elementami konstrukcji drewnianej i oknem zamkniętym półkoliście.

WNĘTRZE - Trójtraktowe. Wejście flankują dwa małe pomieszczenia, z lewej przechodnie z przejściem do pokoju w południowo-zachodnim rogu budynku. W osi, w trakcie środkowym hol, z którego prowadzą drzwi do dwóch pokoi w prawo i jednego w lewą stronę oraz przejście do traktu tylnego. W trakcie tylnym kuchnia, klatka schodowa, wyjście kuchenne z sionką, sanitariaty. W części traktu tylnego wtórne podziały. W holu duży kominek z białych kafli i cegły, parkiet układany w jodełkę, sufit z fasetą. W pokojach parkiety, w trakcie tylnym białe podłogi, w sionce płytki lastriko. W sali w ryzalicie strop belkowy, w pozostałych sufity. Na poddaszu trzy pomieszczenia i centralny przedpokój. Piwnice w układzie trójtraktowym sklepione kolebkowo.

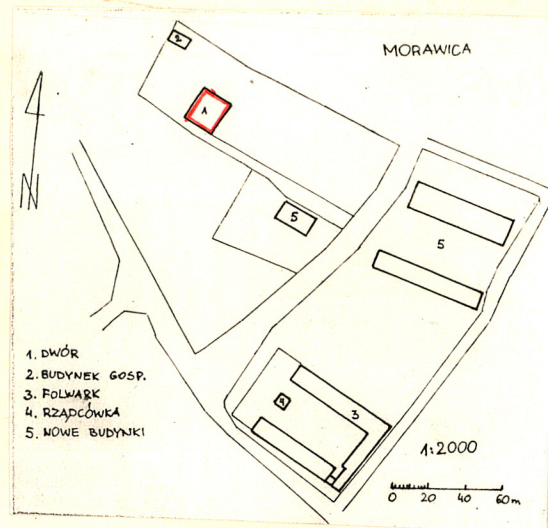
WYPOSAŻENIE - Kominek w holu, piece z kafli ceramicznych, jasnokremowych z ornamentem geometrycznym, z epoki. Stolarka okienna z mosiężnymi okuciami, drzwi płycinowe i przeszklone. W holu i wnęcie portyku nowa boazeria. Na ścianie wnęki portykowej, po prawej stronie tablica granitowa z napisem: "W hołdzie / kpt. Mieczysławowi Medveckiemu / pierwszemu pilotowi / który oddał życie / za ojczyznę / w dniu 1.IX 1939 / młodzież, nauczyciele i społeczeństwo Morawicy". Na poddaszu popiersie pilota, gips patynowany.

INSTALACJE - Instalacja elektryczna, ogrzewanie gazowe, instalacja wodna i kanalizacyjna.

Wkładkę założył: Anrzej Siwek
(imię, nazwisko, data)

Wzór ODZ 1978 r.

Miejsce przechowywania negatywów: archiwum autora



elewacja tylna



elewacja zachodnia



elewacja wschodnia

1. Miejscowość

MORAWICA

2. Obiekt (nazwa jak w karcie)

DWÓR

3. Zawartość wkładki (nazwa obiektu lub materiału uzupełniającego)

c.d. poz.11 Zdjęcia



okno z fasady



okno elewacji wschodniej



lukarnąw elewacji tylnej



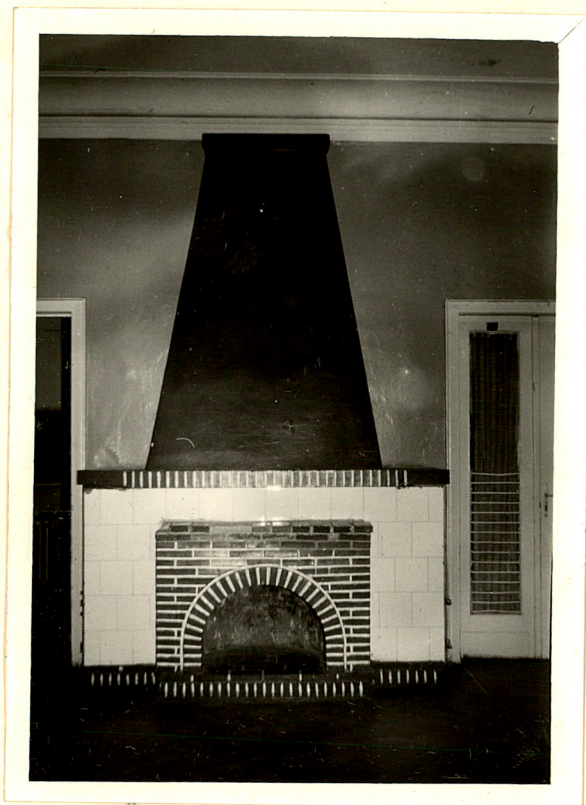
szczyt w elewacji tylnej

Wkładkę założył: Andrzej Siwek
(imię, nazwisko, data)

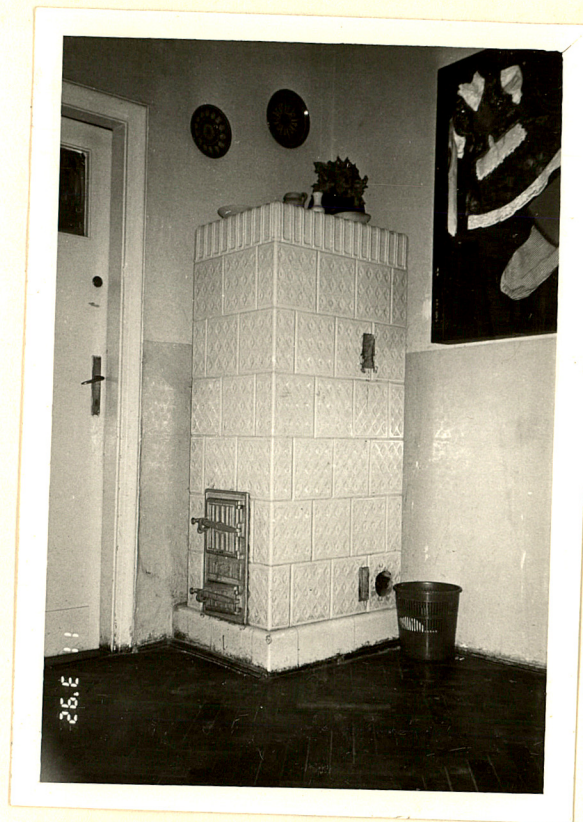
Miejsce przechowywania negatywów: archiwum autora

OZGraf. Z.P. Ostróda zam. 699 nakł. 23.600

1978 r.



kominek w holu



piec na poddaszu