

A B C D E F G H I J K L M N O P R S T U V X Y Z

MAŁOPOLSKIE

Nr

5926

1. Obiekt

BUDYNEK MIESZKALNY / " Dom Starościński " / - Rynek nr 3.

2. Czas powstania

1686 r.

3. Miejscowość

L I P N I C A  
M U R O W A N A

11. Zdjęcia, rzut, przekrój, sytuacja, orientacja

4. Adres Lipnica Murowana  
Rynek nr 3.

nr hipoteczny

5. Przynależność administracyjna

województwo ..... tarnowskie

gmina ..... Lipnica Murowana  
pow. BOCHNIA

6. Poprzednie nazwy miejscowości

7. Przynależność administracyjna  
przed 1 VI 1975

województwo ..... krakowskie

powiat ..... Bochnia

8. Właściciel i jego adres

mienie komunalne gminy  
Lipnica Murowana

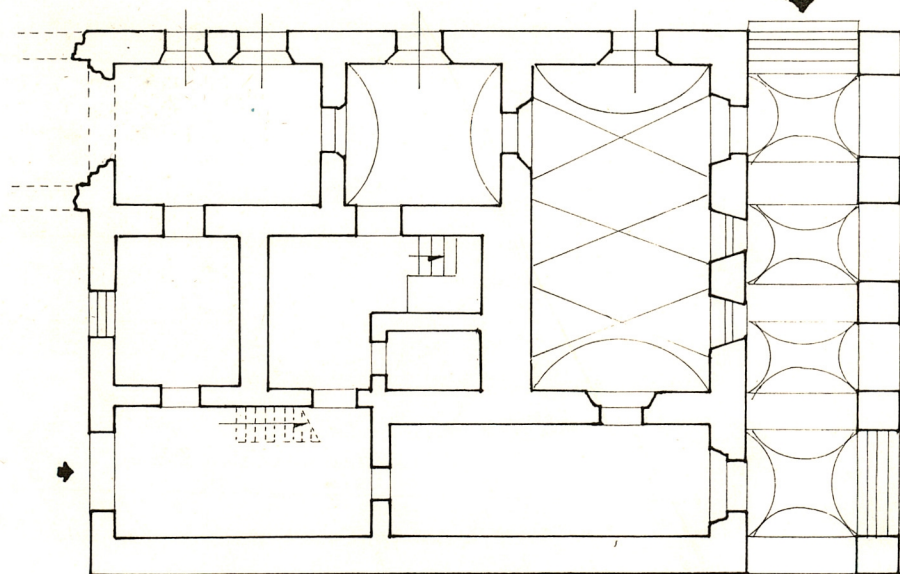
9. Użytkownik i jego adres

J.W.

10. Rejestr zabytków

Nr A-148 data 3.03.78

— LIPNICA MUROWANA — dom Rynek1. - "Starościński"



17.00

3.80

1200

0 2 4 6 8 m





Lipnica Murowana / miasto do 1934/ zachowała swój pierwotny, średnio-wieczny układ lokacyjny. Prawa miejskie otrzymała z rąk Władysława Łokietka w 1326 roku. W wieku XIV stanowiła ważny punkt etapowy na szlaku handlowym z Krakowa na Węgry. W roku 1379 królowa Elżbieta przeniosła miasto Lipnicę z prawa średzkiego na magdeburskie. W tym też okresie miasto otrzymało swój ostateczny układ urbanistyczny - owalnicowy, otoczony murami, z niemal kwadratowym rynkiem o wymiarach 55 x 60 m. Z naroży rynku wyprowadzone zostały pary ulic łączące się z ulicami obwodowymi. Przyrynkowe bloki zabudowy zachowały do dziś swoje średniowieczne wymiary działek o szerokości ok. 10 m i długościach / głębokościach / do 30 m. Rozplanowanie miasta wpłynęło na późniejszą zabudowę. Działki usytuowane przy ulicach obwodowych były zwykle dwukrotnie szersze i płytsze od przyrynkowych. Otrzymywały one zabudowę mieszkalną kalenicową w odróżnieniu od szczytowo usytuowanych budynków przyrynkowych, posiadających dodatkowo głębokie podcienie.

Przy rynku zachowała się zabudowa z ok. poł. XIX wieku, z dwoma drewnianymi budynkami mieszkalnymi o niezmiennym bryle. W narożniku północnym pierzei zachodniej znajduje się zbudowany w 1686 roku murowany budynek tzw. "dom starościński". Wg tradycji była to siedziba urzędu starosty, dzierżawcy królewskiego miasta Lipnicy Murowanej. W końcu wieku XVIII, po likwidacji i rozprzedaniu dóbr starostwa przez władze austriackie mieściły się w nim urzędy gminne, a następnie budynek sprzedany został w ręce prywatne. Ostatnimi właścicielami prywatnymi tej nieruchomości byli: Andrzej Bartosik i Maria Żaczek. Obecnie budynek stanowi mienie komunalne Gminy Lipnica M. i oczekuje na remont.

Sytuacja. Budynek zajmuje północny narożnik pierzei zachodniej lipnickiego rynku. Na planie katastralnym miasta z 1848 roku oznaczony jest nr 309. Działka posiada kształt prostokąta i wymiary zbliżone do średniowiecznego podziału. Przy elewacji południowej zachował się miedzuch oddzielający od nieruchomości sąsiedniej.

Budynek wzniesiony został w 1686 roku. Elewacje budynku nie reprezentują wyraźniejszych cech stylowych dla budowli wznoszonych w dobie baroku. Budynek zbudowany z cegły, z użyciem kamienia, otynkowany. Wzniesiony został na planie prostokąta. Jest to budowla parterowa, częściowo podpiwniczona, trzytraktowa. Od frontu posiada podcień wgłębny o półkolistych arkadach wspartych na masywnych murowanych filarach. Od zachodu przy elewacji posiadał jednonętrowny aneks, obecnie rozebrany. Budynek nakrywa dach dwuspadowy, o więźbie krokwiowo-płatwiowej, pokryty dachówką.

Materiał, konstrukcja, technika.

Ławy fundamentowe wykonane z kamienia łamanego na zaprawie wapienno-piaskowej. Piwnice o ścianach murowanych z cegły i kamienia, nakryte sklepieniami kolebkowymi. Cokół ścian szerszy w obrysie murów budynku, w okładzinie tynkowej. Mury wzniesione z cegły, tynkowane, masywne. Z zewnątrz pokryte tynkami cementowo-wapiennymi, wewnątrz z tynkami wapiennymi. W pomieszczeniach użytkowych ściany białkowane z olejnymi lamperiami w dolnych partiach.

Sklepienia i stropy. Podcień ze sklepieniami żagielkowymi rozdzielonymi pasami sklepiennymi. Sklepienia ceglane, tynkowane. Nad częścią pomieszczeń sklepienia kolebkowe i kolebkowe z lunetami. Nad pomieszczeniami tylnych części traktów stropy płaskie.

Podłogi w większości pomieszczeń nie zachowane, pierwotnie deskowe. Podcień z wylewką betonową.

Zejsście do piwnic w środkowej części budynku z klatką schodową jednobiegową o kamiennych stopnicach schodów. Komunikacja na poddasze niezachowanymi schodami drabiniastymi, drewnianymi.

Otwory okienne małe, o ściętych glifach, prostokątne. Stolarstwo okienne drewniane, podwójne, dwuskrzydłowe z luftami górą, częściowo zachowane.

Otwory drzwiowe prostokątne. Pierwotnie posiadały stolarstwo drzwiową płycinową, jedno i dwuskrzydłową.

Urządzenia grzewcze nie zachowane.

Dach dwuspadowy, o więźbie krokwiowo-płatwiowej ze stolcami, kryty dachówką. Szczyty murowane i tynkowane.

Budynek nie posiada instalacji elektrycznej.



Lipnica M. i oczekuje na remont.

14. Kubatura

ok. 1 800 m<sup>3</sup>

15. Powierzchnia użytkowa

ok. 300 m<sup>2</sup>

16. Przeznaczenie pierwotne

urzędy, lokale handlowe,  
mieszkania

17. Użytkowanie obecne

nieużytkowany

19. Stan zachowania (fundamenty, ściany zewnętrzne, ściany wewnętrzne, sklepienia, stropy, konstrukcje dachowe, pokrycie dachu, wyposażenie i instalacje)

Budynek w złym stanie technicznym. Spękane stropy sklepienia i mury. Przeznaczony do remontu kapitalnego i adaptacji.

18. Prace budowlane i konserwatorskie, ich przebieg i dokumentacja

Brak szczegółowych danych.

20. Najpilniejsze postulaty konserwatorskie

Otoczyć opieką konserwatorską w trakcie remontu.



21. Akta archiwalne (rodzaj akt, numer i miejsce przechowywania)

1. Sad Rejonowy w Bochni. Wydział Ksiąg Wieczystych

24. Uwagi różne

25. Opracował

mgr Marek H. Grabski wrzesień 1997 r.

tekst .....  
imię, nazwisko, data, podpis

plany, rysunki ..... j.w. wrzesień 1997 r.  
imię, nazwisko, data, podpis

zdjęcia fotogr. .... j.w. " T. Chrzanowski 1958, 1968 r.  
imię, nazwisko, data, podpis

miejsce przechowywania negatywów .....  
PSOZ Tarnów, WKZ Kraków

KARTA PO WYPEŁNIENIU PODLEGA OCHRONIE NA PODSTAWIE PRZEPISÓW PRAWA AUTORSKIEGO !

22. Bibliografia

1. Katalog Zabytków Sztuki w Polsce. T.1. Warszawa 1953, s.8
2. Krupiński A.B. Zabytki Architektury i budownictwa na terenie woj. tarnowskiego. Kraków 1989, s.39-40.
3. ks. Wiśniowski St., Lipnica Murowana. Sanktuarium trójga błogosławionych. Kraków 1994.

26. Adnotacje o inspekcjach, informacje o zmianach (daty, imiona i nazwiska wypełniających)

23. Źródła ikonograficzne i fotograficzne (rodzaj, miejsce przechowywania, sygnatury)

1. Archiwum WKZ Kraków - Inwent. fot. neg nr 16189 - 16192 Fot. T. Chrzanowski 1958, 1968.

27. Załączniki



1. Miejscowość L I P N I C A M U R O W A N A	2. Obiekt (nazwa jak w karcie) Budynek mieszkalny - Rynek nr 3.	3. Zawartość wkładki (nazwa obiektu lub materiału uzupełniającego) Fot. dodatkowe.
---	--	---



Północna pierzeja rynku w 1968 r., Po stronie lewej / fragment pierzeji zachodniej /  
widoczny podcień " Domu Starościńskiego ".

mgr M.H. Grabski IX 1997 r.

Wkładkę założył: .....

(imie, nazwisko, data)

PSOZ Tarnów WKZ Kraków

Miejsce przechowywania negatywów: .....

Z-d Poligr. Jan Jasiński W-wa, ul. Wolna 13, tel. 12-43-83

Wzór ODZ 1978 r.





narożnik  
płn-zach.  
ryнку



widok budyn-  
ku od wsch.



narożnik  
płn-zach.  
ryнку



widok budyn-  
ku od płn-wsch.



1. Miejscowość <b>LIPNICA</b> <b>MUROWANA</b>	2. Obiekt (nazwa jak w karcie) <b>Budynek</b> <b>mieszkalny - Rynek nr 3.</b>	3. Zawartość wkładki (nazwa obiektu lub materiału uzupełniającego) <b>Fot. dodatkowe.</b>
--	--	--



widok od  
płn-zach.



widok od  
płd-wsch.



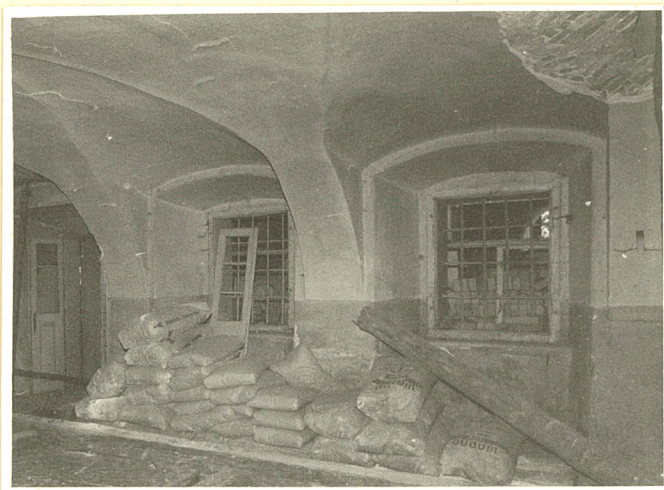
repr. planu katastralnego z 1848 r.

Wkładkę założył: mgr Marek H. Grabski IX 1997 r.  
(imię, nazwisko, data)

PSOZ Tarnów

Miejsce przechowywania negatywów: .....





sklepienia nad dużą salą  
budynku



sklepienia  
pod  
podcieniem

