

1. Obiekt

DWÓR / Ledóchowskich /

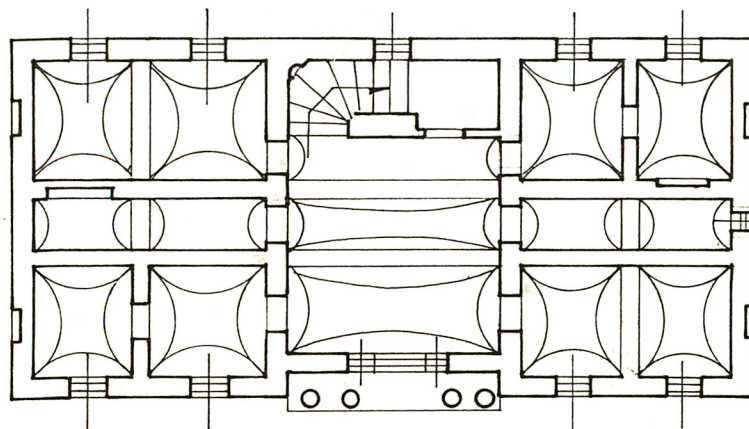
2. Czas powstania

1830 r.

3. Miejscowość

LIPNICA DOLNA

—LIPNICA DOLNA—dwór



27.20

1:200

0 2 4 6 m



4. Adres Lipnica Dolna nr 1.

KW 52530, Ks.tab.  
nr hipoteczny ..... 1208.

5. Przynależność administracyjna

województwo ..... tarnowskie

gmina ..... Lipnica Murowana

pow. BOCHNIA

6. Poprzednie nazwy miejscowości

7. Przynależność administracyjna

przed 1 VI 1975

województwo ..... krakowskie

powiat ..... Bochnia

8. Właściciel i jego adres

Parafia Rzymsko-Katolicka  
w Lipnicy Murowanej  
Diecezja Tarnowska

9. Użytkownik i jego adres

Zgromadzenie SS.  
Urszulanek w  
Lipnicy Murowanej

10. Rejestr zabytków

Nr ..... data .....





Majątek w Lipnicy Dolnej stanowił w przeszłości dobra starostwa grodzkiego lipnickiego. Ostatnim dzierżawcą starostwa był Franciszek Mośczyński, który płacił tytułem dzierżawy do Skarbu Koronnego w 1772 roku kwotę 4790 zł.

Po pierwszym rozbiórce Polski i zajęciu dóbr przez władze austriackie, starostwo podzielono na mniejsze ciała tabularne i rozsprzedano. W 1805 roku obszar dworski w Lipnicy Dolnej nabył Kazimierz Bzowski, a w 1834 dodatkowo za kwotę 31250 zł reńskich wieś Królówkę. Pozostałe dobre, w tym Rajbrot, nabył w 1811 Józef Dunikowski a w 1818 wieś Leszczyny Ignacy Modelski.

Kazimierz Bzowski był dobrym gospodarzem. Rozbudował folwark w Lipnicy Dolnej budując przy nim m.in. tartak, cegielnię i młyn na Uszwicy. W 1825 roku wytyczył tzw. "nowy rynek miejski". W 1830 r / lub 1837 / ukończył on budowę dworu w pobliżu rynku oraz wznosił zabudowania folwarczne. W roku 1837 z jego fundacji przy wspomnianym rynku stanęła pamiątkowa figura św. Floriana.

W latach 1850-tych majątek został przez Bzowskich sprzedany rodzinie Lgota-Lgockim i pozostawał w ich rękach do 1883 roku. W maju tegoż roku majątek nabył Antoni hr Halka Ledóchowski /1823 - 1885 / szambelan dworu wiedeńskiego, rotmistrz huzarów i krewny prymasa. W Lipnicy zamieszkał wraz z żoną Józefą hr Salis-Zizers / 1831-1909/szwajcarką. Lipnicę Ledóchowscy posiadali do 1939 roku. Rodzina ta zapisała się szczególnie w historii Polski, Kościoła Katolickiego w Polsce i historii Lipnicy.

c.d. wkł. 1.

Sytuacja. Teren dawnego zespołu dworskiego z murowanym dworem Ledóchowskich usytuowany jest w środkowej części wsi Lipnica Dolna, w pobliżu dawnego rynku wytyczonego w 1825 roku przez K. Bzowskiego. Obecnie dwór wraz parkiem zajmuje teren ok. 1,9 ha / działka nr 875 / wydzielony ogrodzeniem z większego założenia obejmującego tereny położone po północnej stronie drogi Lipnica Murowana - Tymowa. W skład założenia dworsko-parkowego wchodzi obecnie :

- park z 1 poł. XIX w.
- dwór murowany z 1830 r
- budynek gospodarczy / d. stajnie z czworakiem / z 2 poł. XIX w.

Po stronie północnej, na obszarze dawnego większego założenia zachowała się stodoła z XIX wieku, dziś silnie przekształcona. Na obszarze tym wytyczone zostały nowe działki pod mieszkalnictwo.

Park - przylega do dworu od strony południowej, wschodniej i zachodniej. Powstał z rozwinięcia romantycznego założenia z 1 poł. XIX w i przekształcono go w końcu tego stulecia, za czasów Lgockich i Ledóchowskich. Park ma charakter krajobrazowy. Zakomponowany został zgodnie z główną osią całości założenia o przebiegu wschód-zachód / od drogi z Lipnicy Murowanej, poprzez nowy rynek, bramę wjazdową do dworu, dwór /. Po stronie wschodniej i zachodniej dworu zachowały się nasadzenia drzew z tego okresu / modrzewie, dęby, topole, lipy, klony i jesiony./. W części wschodniej, na osi usypany był kopiec - mogiła. Po stronie północnej dworu istniały w przeszłości sady i warzywniaki.

Dwór - klasycystyczny, murowany z cegły z użyciem kamienia, tynkowany. Zbudowany na planie prostokąta, piętrowy, podpiwniczony w części. Rozplanowanie wnętrz trzytraktowe, powtórzone w obu kondygnacjach. Od frontu dwór posiada portyk wgłębny o czterech kolumnach. Dach czterospadowy, kryty dachówką.

#### Materiał, konstrukcja, technika.

Ławy fundamentowe wykonane z kamienia łamanego na zaprawie wapienno-piaskowej. Mury piwnic o ścianach z kamienia i cegły, nakryte sklepieniami kolebkowymi. Mury budynku wykonane z cegły układanej na zaprawie wapienno-piaskowej, z zewnątrz pokryte tynkami cementowo-wapiennymi, białkowanymi. Wewnątrz budynku tynki wapienne. Elewacje tynkowane gładko, ze skromnym detałem architektonicznym ograniczonym do opracowania portyku / kolumny doryckie / oraz profilowanych szerokich gzymsów : działowego i koronującego. Elewacje regularne. Frontowa i tylna pięcioosiowe, boczne trójosiowe.

Sklepienia i stropy. Pomieszczenia parteru nakryte ceglanyymi sklepieniami kolebkowymi i klasztornymi. Nad piętrem stropy płaskie, otynkowane.

Podłogi parkietowe i posadzki / wg realizowanego proj./

Otwory okienne duże, prostokątne, bez obramień. Stolarka okienna, drewniana, podwójna, dwuskrzydłowa, sześciopolowa.

Otwory drzwiowe prostokątne, ze stolarką płycinową jedno i dwuskrzydłową.

Dach budynku czterospadowy, o więźbie krokwiowo-płatwiowej na stolcach, kryty dachówką.

Budynek posiada instalacje elektryczną i wodno-kanalizacyjną.



...y budowlanej.

Budynek posiada instalację elektryczną i wodno-kanalizacyjną.

14. Kubatura

ok. 3 700 m<sup>3</sup>

15. Powierzchnia użytkowa

ok. 330 m<sup>2</sup>

16. Przeznaczenie pierwotne

dwór

17. Użytkowanie obecne c.d. wkł. 1

budynek klasztorny

19. Stan zachowania (fundamenty, ściany zewnętrzne, ściany wewnętrzne, sklepienia, stropy, konstrukcje dachowe, pokrycie dachu, wyposażenie i instalacje)

Budowla w trakcie generalnego remontu i adaptacji.

18. Prace budowlane i konserwatorskie, ich przebieg i dokumentacja

Zob. pkt 12.

20. Najpilniejsze postulaty konserwatorskie

Otoczyć opieką konserwatorską.



21. Akta archiwalne (rodzaj akt, numer i miejsce przechowywania)

1. Sąd Rejonowy w Tarnowie. Wydział Ksiąg Wieczystych.  
Księga tabularna dóbr Lipnica Dolna [REDACTED]
2. Sąd Rejonowy w Bochni. Wydział Ksiąg Wieczystych  
[REDACTED]

24. Uwagi różne

25. Opracował

mgr Marek H. Grabski wrzesień 1997 r.  
tekst ..... imię, nazwisko, data, podpis  
plany, rysunki ..... j.w. wrzesień 1997 r. imię, nazwisko, data, podpis  
zdjęcia fotogr. .... j.w. wrzesień 1997 r. + T. Chrzanowski 1968 imię, nazwisko, data, podpis  
miejsce przechowywania negatywów ..... PSOZ Tarnów + WKZ Kraków

KARTA PO WYPEŁNIENIU PODLEGA OCHRONIE NA PODSTAWIE PRZEPISÓW PRAWA AUTORSKIEGO !

22. Bibliografia

1. Anioła Cz. O Lipnicy Murowanej, jej krajobrazie, historii i zabytkach. Kraków 1977 / mps w arch. parafialnym/.
2. Wiśniowski S. Lipnica Murowana. Sanktuarium trojga błogosławionych. Kraków 1994.
3. Wiśniowski S., Błogosławiona Maria Teresa Ledóchowska. Życie i działalność. Kraków 1986.
4. Słownik Geograficzny Królestwa Polskiego... T.V, Warszawa 1884, s. 271.
5. Ewidencja parku podworskiego w Lipnicy Dolnej. Oprac. zesp. B. Klimek., E. Bartoszewska, B. Legucka. Warszawa 1989. / Arch. WKZ Tarnów /.

26. Adnotacje o inspekcjach, informacje o zmianach (daty, imiona i nazwiska wypełniających)

23. Źródła ikonograficzne i fotograficzne (rodzaj, miejsce przechowywania, sygnatury)

1. ARchiwum WKZ Kraków - inw. fot. neg. nr 16212-16213  
Fot. T. Chrzanowski 1968 r.

27. Załączniki



1. Miejscowość	2. Obiekt (nazwa jak w karcie)	3. Zawartość wkładki (nazwa obiektu lub materiału uzupełniającego)
L I P N I C A   D O L N A	Dwór	C.d. tekstu + fot. dodatkowe.

c.d. pkt 12.

Dwójka z dzieci Antoniego i Józefy Ledóchowskich doczekała się beatyfikacji. Córka Maria Teresa Ledóchowska / 1863 - 1922 / misjonarka, założycielka zgromadzenia zakonnego "Sióstr Misyjnych św. Piotra Klawera" ogłoszona została błogosławioną 19 października 1975 roku. Druga córka Julia / Urszula / Ledóchowska / 1865 - 1939 / urszulanka, założycielka zgromadzenia SS. Urszulanek Serca Jezusa Konającego beatyfikowana była / jako pierwsza na terenie Polski / 20 czerwca 1983 roku. Kandydatami na błogosławionych były także pozostałe dzieci Ledóchowskich: O. Włodzimierz Ledóchowski / 1866 - 1942 / generał Zakonu Jezuitów, prowincjał OO Jezuitów w Galicji oraz Ignacy Ledóchowski / 1871 - 1945 / generał Wojska Polskiego, człowiek wielkiej religijności, "spółtowarzysz męczeńskiej śmierci bł.bpa Michała Kozala" w Gross-Rossen.

Po II wojnie światowej majątek Ledóchowskich został rozparcelowany. W dawnym folwarku mieściła się Spółdzielnia Produkcyjna, a dwór przeznaczony został na siedzibę biur GS-u, Kasę Banku Spółdzielczego, magazyn zbożowy, a czasowo mieścił także Szkołę, Posterunek Milicji oraz mieszkania kwaterunkowe.

W latach 1980-tych budynek dworu przejęty został przez Kurię Biskupią w Tarnowie, a następnie przekazany Parafii w Lipnicy Murowanej z przeznaczeniem na dom zakonnny SS. Urszulanek. Obecnie jest w trakcie generalnego remontu. mgr M.H. Grabski IX 1997 r.

Wkładkę założył: .....

(imię, nazwisko, data)

PSOZ Tarnów

Miejsce przechowywania negatywów: .....

Z-d Poligr. Jan Jasiński W-wa, ul. Wolna 13, tel. 12-43-83

c.d. pkt 13.

Budynek gospodarczy / d. stajnia i czworak / - zbudowany w 2 poł. XIX w., przebudowany i przekształcony w XX w. Murowany z cegły, tynkowany. Zbudowany na planie litery L, jednotraktowy, Parterowy, niepodpiwniczony. Nakryty dachami krokwiowo-płatwiowymi, pokrytymi dachówką. Wnętrze zruinowane.



widok dworu  
od zachodu  
stan z 1968

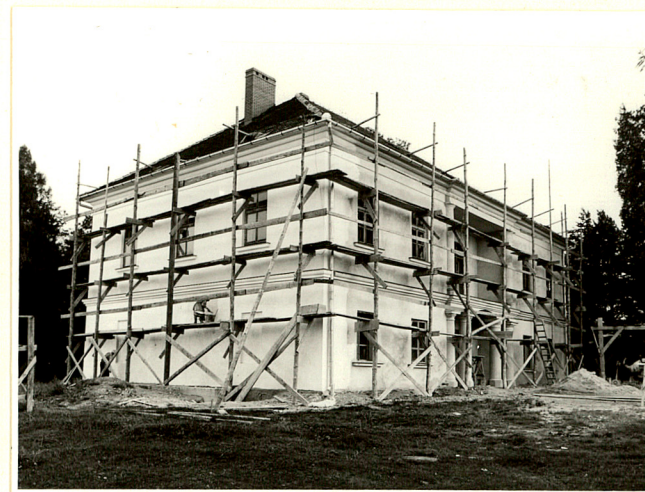


widok dworu  
od płn-zach  
stan z 1968

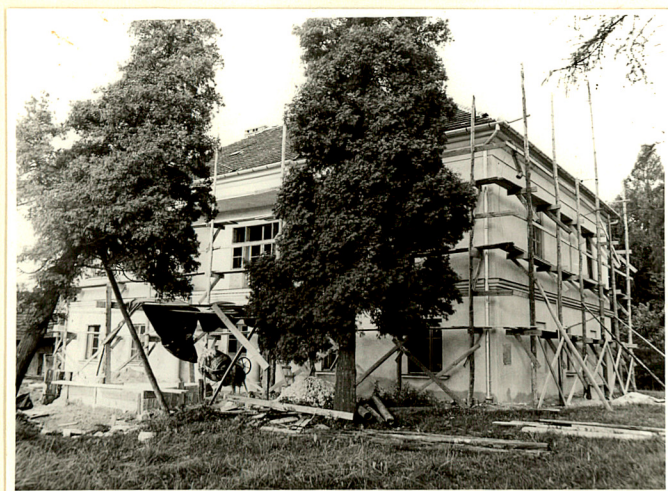




widok od zachodu  
1997 r.



widok od  
płn-zach.



widok od  
płd-zach.



widok od  
północy



1. Miejscowość

2. Obiekt (nazwa jak w karcie)

3. Zawartość wkładki (nazwa obiektu lub materiału uzupełniającego)

L I P N I C A D O L N A

Dwór

Fot. dodatkowe + plan sytuacyjny / repr./



dwór elewacja wschodnia

bud. gosp.  
/ dawne stajnie  
i czworak/  
widok od płd-zach.widok od  
wschoduWkładkę założył: mgr Marek H. Grabowski IX 1997 r.  
(imię, nazwisko, data)

Miejsce przechowywania negatywów: PSOZ Tarnów

Z-d Poligr. Jan Jasiński W-wa, ul. Wolna 13, tel. 12-43-83



# LIPNICA DOLNA

sytuacja dawnego  
zespołu dworskiego

- ① - dwór
- ② - bud. gosp. XXw.
- ③ - " " XIXw.

