

1. Obiekt

BUDYNEK MIESZKALNY - Rynek nr 141

2. Czas powstania

ok. 1910 r.

3. Miejscowość

LANCKORONA

11.



Widok od północnego-zachodu



Widok od południowego-zachodu

4. Adres

Lanckorona, Rynek nr 141
pb.74,75,133/2,135,136
nr hipoteczny pow. 0.1183 ha

5. Przynależność administracyjna

województwo małopolskie
(do 1998 r. bielskie)
gmina Lanckorona pow. Wadowice

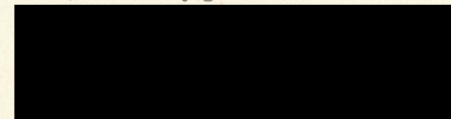
6. Poprzednie nazwy miejscowości

7. Przynależność administracyjna
przed 1. VI. 1975 r.

województwo krakowskie

powiat Wadowice

8. Właściciel i jego adres

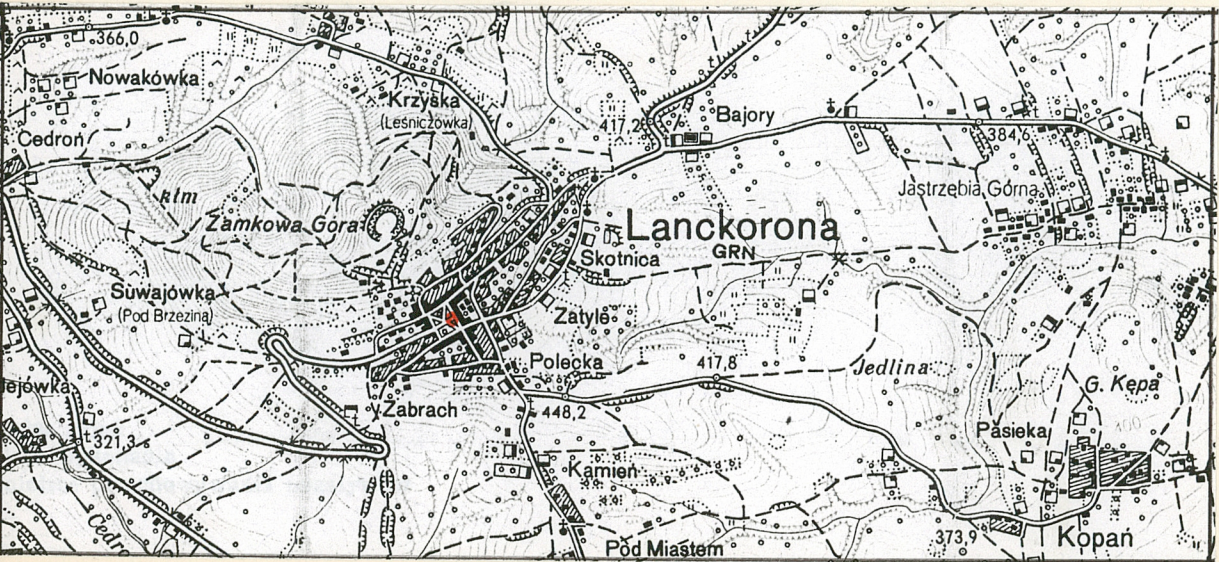


9. Użytkownik i jego adres

J.W.

10. Rejestr zabytków

A - 529 02.11.1987
Nr data



Budynek wzniesiony został około 1910 roku z przeznaczeniem na obiekt mieszkalny i jako taki użytkowany był do lat 50-tych XX w. Później jego właścicielem była Gminna Spółdzielnia "Samopomoc Chłopska" w Lanckoronie, a od 1964 r. Gminna Spółdzielnia "Samopomoc Chłopska" w Kalwarii Zebrzydowskiej. W 1991 roku nieruchomość została sprzedana [REDAKCYJA]

[REDAKCYJA] W skład nieruchomości w momencie sprzedaży wchodził nieużytkowany, trzyizbowy budynek mieszkalny całkowicie zdewastowany oraz wiata magazynowa na zapleczu budynku. Po kapitalnym remoncie przeprowadzonym na początku lat 90-tych obiekt przeznaczony został na dom letniskowy i jako taki użytkowany jest obecnie.

Budynek drewniany, konstrukcji trębowej, szalowany. Dach przyczółkowo-naczółkowy kryty dachówką ceramiczną. W dachu dwie facjaty. Przed ścianą frontową podcień wzdłużny wsparty na słupach. Budynek szerokofrontowy, symetryczny, dwutraktowy, z sienią przechodnią, siedmioosiowy, parterowy.

SYTUACJA. Budynek zlokalizowany został w centrum Lanckorony we wschodniej pierzei czworobocznego Rynku. Stoi w zwartej zabudowie złożonej z ciągu ustawionych do siebie budynków. Frontem zwrócony na zachód. Zajmuje zachodnią część wąskiej działki siedliskowej o obrysie wydłużonego prostokąta. Od północy i południa działka ogrodzona jest płotem z drucianej siatki, a od wschodu zamknięta jest murem murowanym budynkiem gospodarczym. Wewnątrz ogrodu znajduje się obszerne podwórze dostępne od strony ulicy Krakowskiej. Obiekt jest jednym z budynków tworzących charakterystyczną dla Rynku lanckorońskiego zabudowę zabytkową, choć nie jest jej typowym reprezentantem.

MATERIAŁ, KONSTRUKCJA, TECHNIKA. Budynek drewniany wzniesiony w konstrukcji zrębowej, o ścianach szalowanych od frontu deskami kładzionymi pionowo na styk (styki listwowe). Ściana tylna nie szalowana ze zrębem uszczelnionym gliną. Wścianie frontowej widoczne równo ścięte ostatki belek ścian działowych. Od frontu także płytki podcień wzdłużny wsparty na profilowanych słupach usztywnionych mieczami. Obiekt posadowiony na wysokim podmurowaniu z betonowych bloków w którym od północy widoczne prostokątne, nie przeszklone otwory okienek piwnicznych. Od strony południowej na zewnątrz przed frontem zejście do piwnicy. We wnętrzu zrębowe ściany konstrukcyjne, potynkowane. Wtórnie wprowadzone dwie ścianki działowe konstrukcji szkieletowej. Stropy drewniane, z desek kładzionych na styk, wsparte na belkach. W piwnicy sklepienia ceglane. Więźba dachowa drewniana konstrukcji krokwiowo-stolcowej. Dach półszczytowy, przyczółkowo-naczółkowy, kryty dachówką ceramiczną. W kalenicy i narożach gąsiory ceramiczne. W połaci wzdłużnej od frontu dwie obszerne facjaty konstrukcji szkieletowej o ścianach szalowanych deskami kładzionymi pionowo na styk, poprzedzone balkonami z balustradami z listew układanymi ukośnie w kratownicę. Dachy facjat dwuspadowe kryte dachówką ceramiczną, z profilowanymi drewnianymi sterczynami w szczytach. Na ścianie szczytowej facjat dekoracja z listew układanych promieniście. Okapy dachu budynku nadwieszane, wsparte na profilowanych rysiach. Od frontu okap szerszy tworzący podcień wzdłużny. We wnętrzu podłogi z desek kładzionych na legarach, wykładzina z tworzyw sztucznych kładziona na wylewce cementowej oraz posadzki z płytek ceramicznych. Schody do piwnicy murowane z cegły, jednobiegowe. Schody na poddasze drewniane, jednobiegowe. Otwory okienne i drzwiowe prostokątne. Drzwi jedno i dwuskrzydłowe, płycinowe, niektóre o kilku połowych płycinach. Drzwi w facjatach do połowy przeszklone trójkwaterowo. Okna podwójne, skrzynkowe, dwuskrzydłowe, sześciopolowe, od podwórza wielokwaterowe. W facjatach okna podwójne, trójskrzydłowe, trójkwaterowe. Obróbki blacharskie z blachy ocynkowanej.

RZUT. Obiekt wzniesiony na planie prostokąta, szerokofrontowy, symetryczny, z sienią przechodnią, dwutraktowy, z szeregowym układem pomieszczeń. Poddasze dwutraktowe, z pomieszczeniami mieszkalnymi w jednym trakcie i strychem w drugim.

BRYŁA. Obiekt o zwartej, prostopadłościennym bryle, parterowy, z zagospodarowanym częściowo na cele mieszkalne poddaszem (dwie facjaty). Poddasze dostępne klatką schodową w sieni od wschodu. Dach wysoki w proporcji do wysokości budynku, przyczółkowo-naczółkowy. W facjatach balkony. Budynek podpiwniczony z wejściami do piwnicy od zewnątrz i z wewnątrz, z sieni. W centralnej części obiektu przy ścianach działowych dwa murowane z cegły, potynkowane ciągi kominowe wyprowadzone przez kalenicę nad dach.

<p>14. Kubatura</p> <p>ok. 650 m³</p>	<p>15. Powierzchnia użytkowa</p> <p>ok. 200 m²</p>	<p>16. Przeznaczenie pierwotne</p> <p>budynek mieszkalny</p>	<p>17. Użytkowanie obecne</p> <p>budynek mieszkalny (letniskowy)</p>
<p>18. Prace budowlane i konserwatorskie, ich przebieg i dokumentacja</p> <p>Na początku lat 90-tych XX w. przeprowadzono generalny remont i modernizację budynku. M.in. zaizolowane zostały fundamenty, wymieniono przegniłe elementy ścian, wymieniono przeszklenie okien z podziałów jednopolowych na wielokwaterowe, uzupełniono i wyremontowano stolarkę drzwiową, wymieniono część przegniłych podłóg, doprowadzono kanalizację, we wnętrzu wprowadzono ścianki działowe, przemurowano kominy, naprawiono pokrycie dachu i obróbki blacharskie, naprawiono zniszczone elementy szalunku i kratownice balkonów w facjatach, po- tynkowano i pobielono ściany wewnątrz oraz pobejcowano drewniane elementy we wnętrzu (okna, drzwi, schody).</p>		<p>19. Stan zachowania (fundamenty, ściany zewnętrzne, ściany wewnętrzne, sklepienia, stropy konstrukcje dachowe, pokrycie dachu, wyposażenie i instalacje)</p> <p>Obiekt w dobrym stanie technicznym. Po kapitalnym remoncie na początku lat 90-tych XX w.</p>	
<p>20. Najpilniejsze postulaty konserwatorskie</p> <p>Obiekt użytkowany prawidłowo, nie wymaga pilnej interwencji konserwatorskiej. Budynek o dużych wartościach historycznych, architektonicznych i krajobrazowych. Stanowi element historycznej zabudowy zabytkowej Lanckorony.</p>			

21. Akta archiwalne (rodzaj akt, numer i miejsce przechowywania)

- Decyzja o wpisie budynku przy Rynku nr 141 w Lanckoronie do rejestru zabytków Kl.IV-5340/52/87
Egzemplarz wpisu w Archiwum WOSOZ w Krakowie.

22. Bibliografia

- Projekt remontu i modernizacji. Budynek drewniany, Lanckorona, Rynek 141, oprac. arch. Artur Jasiński, Kraków 1991. Egzemplarz w Archiwum WOSOZ w Krakowie.

23. Źródła ikonograficzne i fotografie (rodzaj, miejsce przechowywania, sygnatury)

24. Uwagi różne

25. Wypełnił

Tekst, rys. foto. mgr Tadeusz

.....
imię i nazwisko Śledzikowski

data
IX, 1999 r.

26. Sprawdził

.....
imię i nazwisko

data

27. Załączniki

1. Miejscowość LANCKORONA	2. Obiekt (nazwa jak w karcie) Dom, Rynek nr 141	3. Zawartość wkładki (nazwa obiektu lub materiału uzupełniającego) c.d. pktu 13 + rzut poziomy + fotografie dodatkowe
------------------------------	---	--



Facjata

ELEWACJE. Elewacja frontowa siedmioosiowa, symetryczna, z wejściem w osi środkowej, malowana olejno na brązowo. Okna ujęte w drewniane, laubzegowane opaski. Styki desek szalunku pokryte listwami dołem i górą zamocowanymi do poprzecznie położonych, wycinanych "faliście" desek. Okna ujmujące drzwi węższe niż pozostałe, flankowane równościętymi ostatekami belek zrębu ścian działowych. Nad ścianą nasunięty okap podcienia podbity od spodu deskami. Podcień wsparty na drewnianych, profilowanych słupach usztywnionych mieczami. Elewacja tylna trójosiowa, pozostawiona w naturalnym kolorze drewna, pozbawiona elementów dekoracyjnych, symetryczna. Elewacje boczne niewidoczne, stykają się ze ścianami sąsiednich budynków.

WNĘTRZE. We wnętrzu pomieszczenia mieszkalne rozdzielone przechodnią sienią umieszczoną na osi budynku. W trakcie wschodnim pokój i kuchnia, w trakcie zachodnim dwa pokoje. W sieni schody do piwnicy i na poddasze. Poddasze podzielone na część mieszkalną i strychową. Część mieszkalna (dwie facjaty) rozdzielona niewielkim schowkiem.

WYPOSAŻENIE. Brak wyposażenia o charakterze zabytkowym. Częściowo zachowana stolarka okienna i drzwiowa, częściowo wymieniona na nową wykonaną na wzór pierwotnej.

INSTALACJE. Budynek posiada instalację elektryczną i odgromową, kanalizację deszczową i wodociąg grawitacyjny. Ogrzewanie piecami (kominy ceglane, przemurwane).



Fragment elewacji frontowej

mgr Tdeusz Śledzikowski, IX 1999 r.

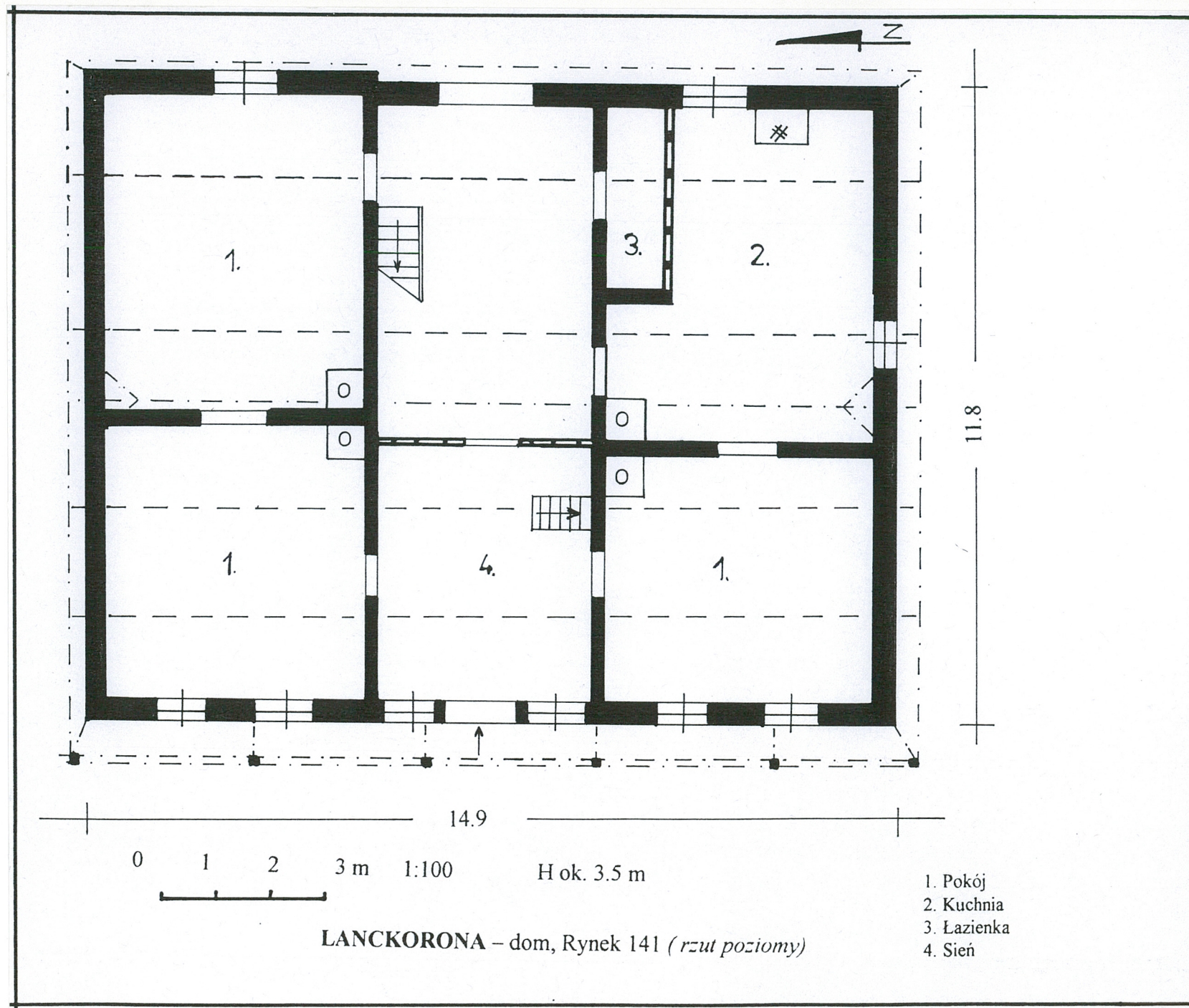
Wkładkę założył:
(imię, nazwisko, data)

arch. autora foto.

Miejsce przechowywania negatywów:

Z-d Poligr. Jan Jasiński W-wa, ul. Wolna 13, tel. 12-43-83

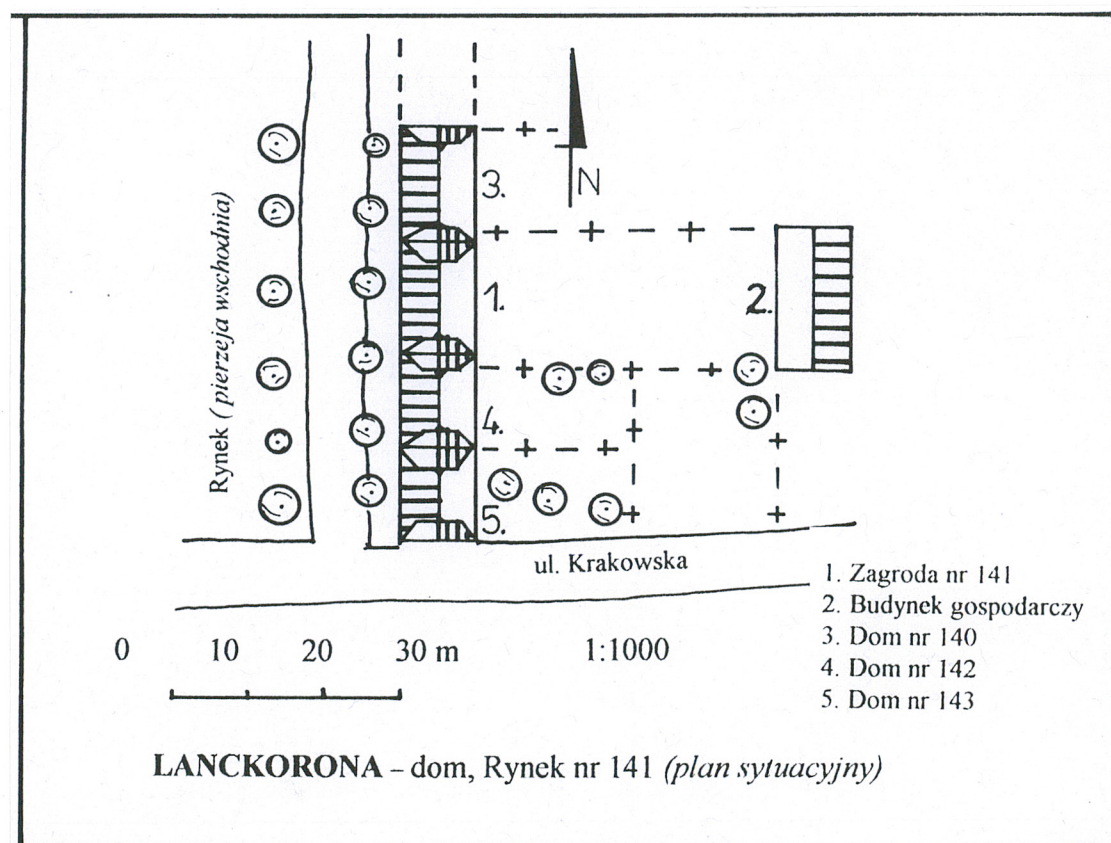
Wzór ODZ 1978 r.



1. Miejscowość LANCKORONA	2. Obiekt (nazwa jak w karcie) Dom, Rynek 141	3. Zawartość wkładki (nazwa obiektu lub materiału uzupełniającego) Fotografia dodatkowa + plan sytuacyjny + rysunki elewacji
-------------------------------------	--	---



Elewacja tylna



mgr Tadeusz Śledzikowski, IX 1999 r.

Wkładkę założył:
(imię, nazwisko, data)

arch. autora foto.

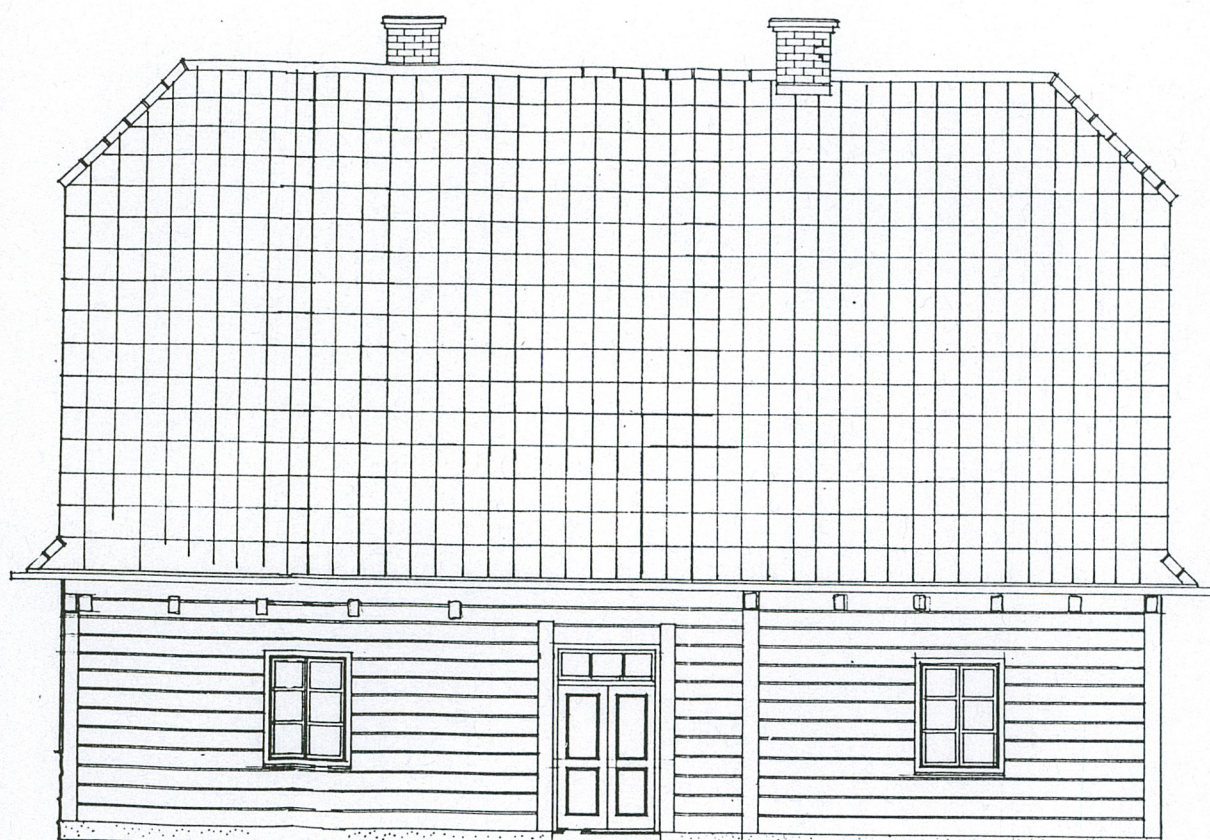
Miejsce przechowywania negatywów:

Z-d Poligr. Jan Jasiński W-wa, ul. Wolna 13, tel. 12-43-83

Wzór ODZ 1978 r.



Elewacja frontowa (1: 100)



Elewacja tylna (1:100)

LANCKORONA – dom, Rynek 141 (elewacje)