

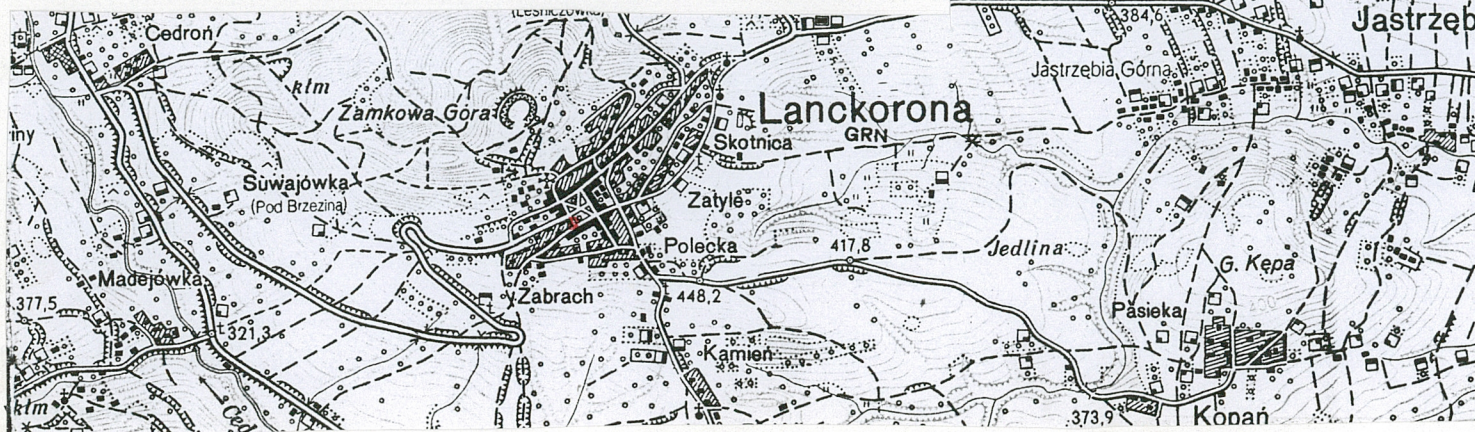
**OŚRODEK DOKUMENTACJI
ZABYTKÓW W WARSZAWIE**
KARTA EWIDENCYJNA ZABYTKÓW
ARCHITEKTURY I BUDOWNICTWA

A	B	C	D	E	F	G	H	I	J	K	L	Ł	M	N	O	P	R	S	T	U	V	W	X	Y	Z	Nr
																									5570	

1. Obiekt	2. Czas powstania	3. Miejscowość
DOM, RYNEK NR 123	1870 r.	LANCKORONA



Widok od wschodu



4. Adres
34-143 Lanckorona, Rynek 123
nr hipoteczny pb. 28 pow. 3 ary 76 m ²
lub. ewid. gruntów
5. Przynależność administracyjna
małopolskie (do 1999 r.
województwo woj. bielskie)
gmina
6. Poprzednie nazwy miejscowości
-
7. Przynależność administracyjna
przed 1 VI 1975
krakowskie
województwo
powiat wadowicki
8. Właściciel i jego adres
[Redacted]
9. Użytkownik i jego adres
J.W.
10. Rejestr zabytków
A - 627/89 16.01.1989 r.
Nr data

Budynek wzniesiony został w 1870 r. z przeznaczeniem na obiekt mieszkalny. Obiekt częściowo przekształcony w os. ćw. XX w. (dach, wymiana części substancji drewnianej ścian na cegłę i pustaki, dobudowanie pomieszczenia gospodarczego w sieni). W budynku mieszka rodzina [REDAKTOR]. Dom jest jednym z zabytkowych obiektów mieszkalnych należących do charakterystycznej zabudowy drewnianej Lanckorony z os. ćw. XIX w.

Domy lanckorońskie uznane dziś za zabytkowe, wzniesione zostały przeważnie w latach 1868-1872. Drewniane, zrębowe, parterowe, prostokątne, ustawione do ulicy przeważnie szczytami, rozdzielone miedzuchami. Dwudzielne, z sienią przejazdową z boku lub trójdzielne z sienią przejazdową na osi (sień pierwotnie używana była jako wozownia lub klepisko do młócenia). Dachy przeważnie naczółkowe z wydatnymi okapami, kryte gontem.

Układ Rynku i wybiegających z niego ulic stanowi relikwiał założenia owalnicowo-wrzecionowatego, pochodzącego jeszcze sprzed likacji miasta w 1366 r. W 1938 r. układ urbanistyczny Lanckorony został wpisany do rejestru zabytków.

SYTUACJA. Budynek nr 123 zlokalizowany został w środkowej części zachodniej pierzei Rynku u jej zbiegu z ul. 3 Maja. Frontem skierowany jest na wschód. Zajmuje wschodnią część działki o kształcie wydłużonego prostokąta. Na zapleczu działki znajduje się niewielki ogród. Obiekt stoi w zwartej zabudowie. Do Rynku skierowany jest szerokofrontowo.

MATERIAŁ, KONSTRUKCJA, TECHNIKA. Budynek drewniany wzniesiony w konstrukcji zrębowej. Część substancji materiałowo-technicznej zrębu wymieniona została wtórnie na pustaki. Budynek posadowiony na niskiej, kamiennej podmurówce. Zrąb ułożony z płazów w zwęgłowaniach związanych na jaskółczy ogon lub na obłap. Ostatki belek równo ścięte tuż przy licu ścian. Między belkami uszczelnienie z gliny. Ściana frontowa i boczna od południa polepiane gliną i malowane wapnem z dodatkiem niebieskiej farby. Belka podwalinowa sztukowana, nie wyodrębniona w zrębie, w zwęgłowaniach łączona na zamek.. Piwnica murowana z kamienia łamanego, sklepiona kolebkowo. Stropy belkowe. W izbie od południowego-wschodu belka tragarzowa dekorowana rozetą i z datą "1870". Więźba dachowa konstrukcji krokwiowo-płatwiowej. Dach dwuspadowy z naczółkiem w szczycie południowym, kryty dachówką cementową, zapewne przekształcony. Szczyt dachu szalowany deskami kładzionymi pionowo na styk. Okapy dachu nadwieszane nad ścianami wzdłużnymi, podbite deskami, wsparte na rysiach. W piwnicy brak posadzki - ubita ziemia. W sieni posadzka z wylewki betonowej, w pomieszczeniu gospodarczym ubita ziemia, w izbie i kuchni podłogi z desek kładzionych na legarach. Schody do piwnicy kamienne, jednobiegowe. Wejście na strych po drabinie z sieni. Wjazd do sieni zamykany dwuskrzydłowymi, drewnianymi wrotami, deskowo-spagowymi, zawieszonymi na zawiasach pasowych kowalskiej roboty, zamocowanych w węgarach z nadprożem połączonych zastrzałami (kołkowanymi). Drzwi wewnętrzne jednoskrzydłowe, płycinowe lub płytowe, mocowane w futrynach skrzynkowych. Otwory okienne prostokątne. Okna ościeżnicowe polskie, dwuskrzydłowe, dwuskrzydłowe, czterokwaterowe. W ścianie szczytowej południowej, okno współczesne, zespolone.

RZUT. Obiekt na planie prostokąta zbliżonego do kwadratu, szerokofrontowy, asymetryczny, z sienią przechodnią umieszczoną z boku od strony północnej, z dwoma pomieszczeniami przy sieni od południa. Część sieni zabudowana wtórnie przez murowane pomieszczenie gospodarcze.

BRYŁA. Obiekt o bryle w kształcie leżącego prostopadłościanu, częściowo podpiwniczony pod częścią południowo-wschodnią. Pod dachem strych dostępny po drabinie przez otwór w stropie sieni. Dach dwuspadowy z naczółkiem w szczycie południowym, średni w proporcji do wysokości ścian.

Ściana frontowa o trzech asymetrycznie rozmieszczonych osiach. W osi skrajnej od północy umieszczony wjazd do sieni. Ściana polepiana gliną i malowana wapnem z dodatkiem niebieskiej farby. Ściana południowa i zachodnia przekształcona z wymianą części substancji drewnianej na murowaną (cegła i pustaki). Ściana północna niewidoczna.

WNĘTRZE. W części południowej od wschodu izba, od zachodu kuchnia. W części północnej sień na przestrzał w której od zachodu wydzielone pomieszczenie gospodarcze.

WYPOSAŻENIE. Brak wyposażenia zabytkowego. Piece współczesne, kaflowe.

INSTALACJE. Budynek posiada instalację elektryczną.

14. Kubatura	15. Powierzchnia użytkowa	16. Przeznaczenie pierwotne	17. Użytkowanie obecne
ok. 230 m ³	ok. 92 m ²	budynek mieszkalny	budynek mieszkalny
18. Prace budowlane i konserwatorskie, ich przebieg i dokumentacja (po 1945 r.)		19. Stan zachowania (fundamenty, ściany zewnętrzne, ściany wewnętrzne, sklepienia, stropy, konstrukcje dachowe, pokrycie dachu, wyposażenie i instalacje) <p>Obiekt w złym stanie technicznym. Zużyta w znacznym stopniu substancja materiałowo-techniczna zrębu, częściowo wymieniona na murowaną. Zaniedbane wnętrze.</p>	
20. Najpilniejsze postulaty konserwatorskie		<p>Budynek pomimo pewnych przekształceń powinien być zachowany in situ. Uporządkowania i odnowienia wymaga wnętrze zaniedbane przez użytkowników.</p>	

21. Akta archiwalne i źródła ikonograficzne (rodzaj, numer i miejsce przechowywania)

- Dom, Rynek 123 w Lanckoronie. Inwentaryzacja architektoniczna. Oprac. Krakowskie Przedsiębiorstwo Geodezyjne, Kraków 1982.

22. Bibliografia

- Katalog zabytków sztuki w Polsce. T. I. Województwo krakowskie. Oprac. J. Szablowski, Warszawa 1953.
- J. Zinkow, Wokół Kalwarii Zebrzydowskiej i Lanckorony, Kalwaria Zebrzydowska 2000.

23. Uwagi różne

24. Opracowanie karty ewidencyjnej

mgr Tadeusz Śledzikowski, VIII 2001 r.

tekst
imię, nazwisko, data, podpis

plany, rysunki
j.w. (synt. wg. J. Zinkowa)
imię, nazwisko, data, podpis

zdjęcia fotogr.
j.w.
imię, nazwisko, data, podpis

archiwum autora foto

miejsce przechowywania negatywów

KARTA PO WYPEŁNIENIU PODLEGA OCHRONIE NA PODSTAWIE PRZEPISÓW PRAWA AUTORSKIEGO

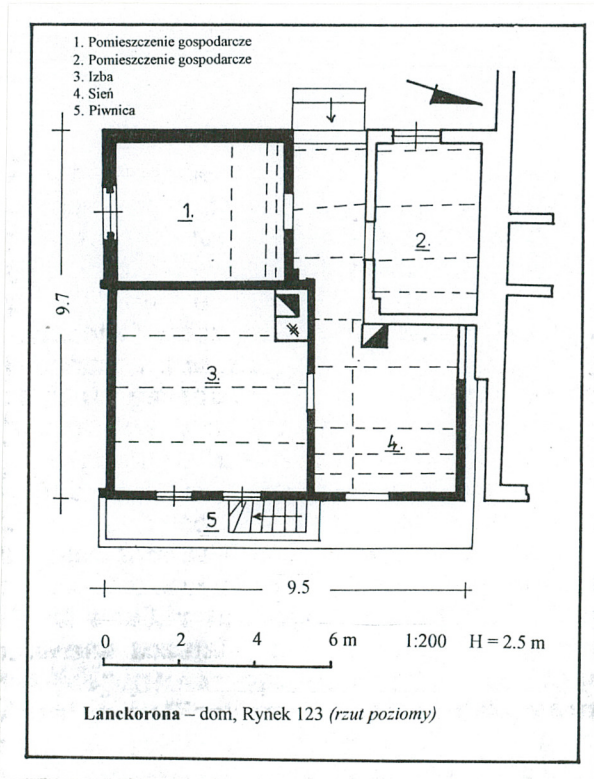
25. Adnotacje o inspekcjach, informacje o zmianach (daty, imiona i nazwiska wypełniających)

26. Załączniki

1. Miejscowość Lanckorona	2. Obiekt (nazwa jak w karcie) Dom, Rynek 123	3. Zawartość wkładki (nazwa obiektu lub materiału uzupełniającego) Fotografia dodatkowa + rzut poziomy + plan sytuacyjny
------------------------------	--	---



Widok od południowego-wschodu



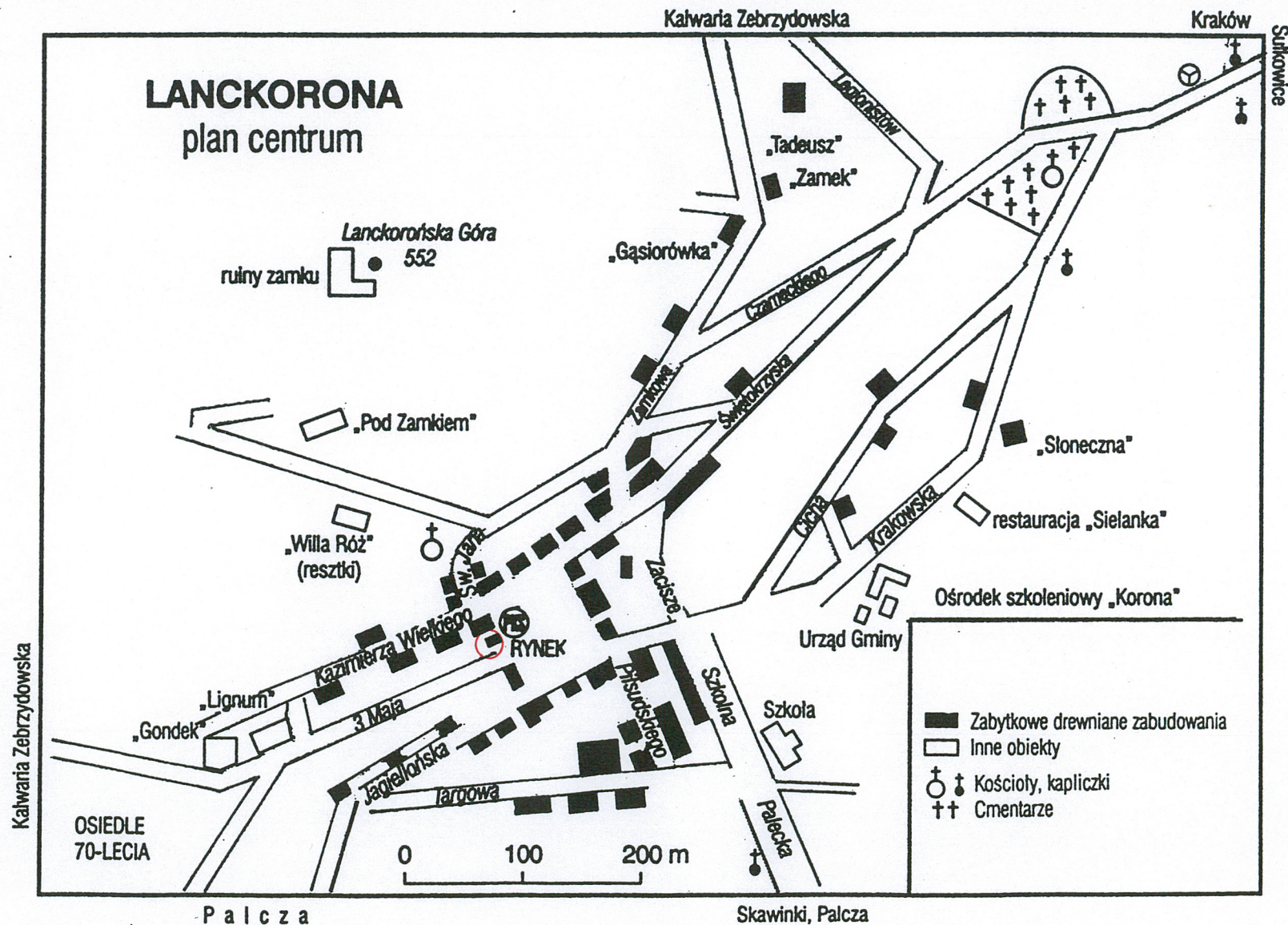
mgr Tadeusz Śledzikowski, VIII 2001 r.

Wkładkę założył:
(imię, nazwisko, data)

archiwum autora foto.

Miejsce przechowywania negatywów:

Z-d Poligr. Jan Jasiński W-wa, ul. Wolna 13, tel. 12-43-83



1. Miejscowość	2. Obiekt (nazwa jak w karcie)	3. Zawartość wkładki (nazwa obiektu lub materiału uzupełniającego)
Lanckorona	Dom, Rynek 123	Fotografie dodatkowe



Okna w ścianie frontowej



Wrota do sieni

Wkładkę założył: mgr Tadeusz Śledzikowski, VIII 2001 r.
(imię, nazwisko, data)

Miejsce przechowywania negatywów:archiwum autora foto.

Z-d Poligr. Jan Jasiński W-wa, ul. Wolna 13, tel. 12-43-83

Wzór ODZ 1978 r.



Widok od południowego-zachodu