

A B C D E F G H I J K L M N O P R S T U V X Y Z

4983
Nr MAŁOPOLSKIE

1. Obiekt

WILLA "ORLETA" - ul. Kościuszki 40.

2. Czas powstania

ok. 1880 r.

3. Miejscowość

KRYNICA ZDRÓJ

11. Zdjęcia, rzut, przekrój, sytuacja, orientacja

4. Adres Krynica

ul. T. Kościuszki 40.

nr hipoteczny ..

5. Przynależność administracyjna

województwo małopolskie

gmina Krynica Zdrój

pow. NOWY SĄCZ

6. Poprzednie nazwy miejscowości

-

7. Przynależność administracyjna

przed 1 VI 1975

województwo krakowskie

powiat Nowy Sącz

8. Właściciel i jego adres

Gmina m. Krynica Zdrój
i współwłaściciele

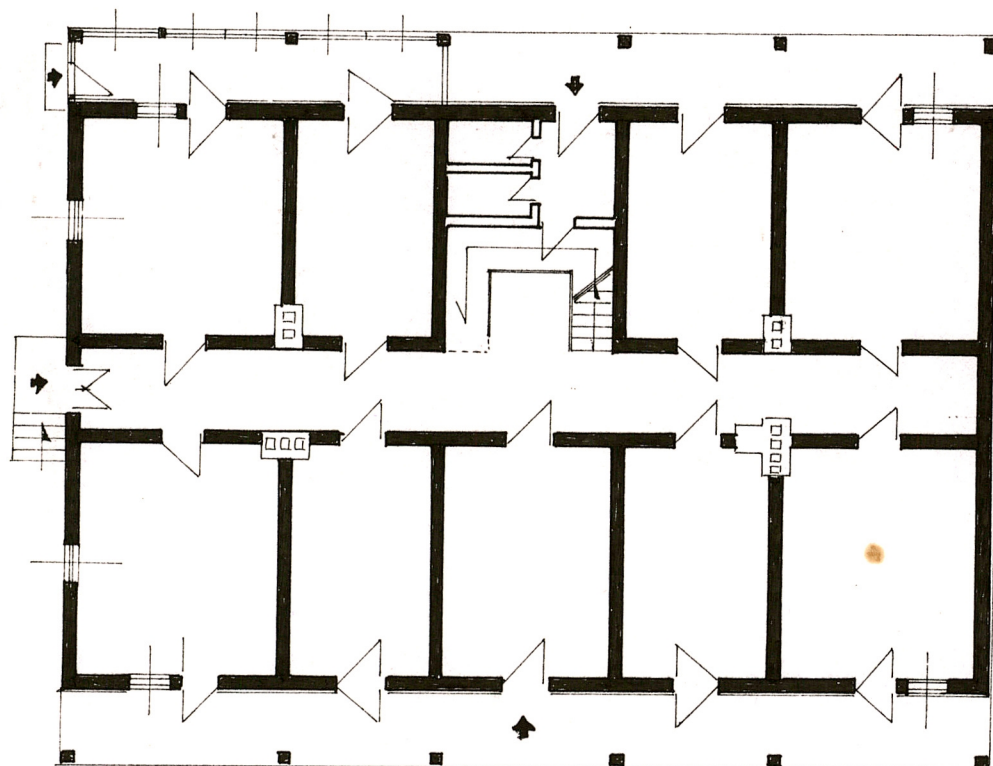
9. Użytkownik i jego adres

J.W.

10. Rejestr zabytków

Nr 402 data 20.11.1972

KRYNICA - willa "ORLETA"



parter.

21.45

14.15

1:200

12. Autorzy, historia obiektu, określenia stylu.

Willa zbudowana miała być w latach 1880-tych, z fundacji rodziny Żurakowskich. Do ks. Wincentego Żurakowskiego należał w tym okresie pensjonat "Szczerbiec", położony przy ulicy Kościuszki (nr 26). Wg wykazów hipotecznych z lat 1880-tych willa "Orlęta" należała do Aleksandry Żurakowskiej.

W 1903 roku nieruchomość gruntowa wraz z willą nabyta została przez Władysława i Marię Kubickich. W 1911 roku należała do Marii 1^o Kubickiej 2^o Bandrowskiej w 1/2 i do dr Juliusza Bandrowskiego w 1/2. W 1920 roku część po Bandrowskim odziedziczyli Stanisław i Anna Kołodziejscy. W tym samym roku nieruchomość ta nabyta została przez Jana Pudło i Annę Pudłową. Składała się ona w tym czasie z dwu budynków noszących godło "Orlęta I" i "Orlęta II". W "Jednodniówce Ilustrowanej" z 1930 roku, willa należąca do Anny Pudłowej wymieniana jest w reklamach jako "Złota Brama Kijowska" i przedstawiana jako "Pensjonat o 30 pokojach, cały oświetlony elektrycznie, posiadający pierwszorzędną kuchnię, spełniającą wymogi lekarsko-dietetyczne...". W 1925 roku nieruchomość stanowiła współwłasność Anny Pudłowej (25/40) i rodziny Porzyczych (Stanisława, Kazimierza, Antoniego, Władysława i Jana) - po 3/40. Przed 1967 rokiem właścicielami nieruchomości wg wykazów hipotecznych byli:

[redacted] - po 1/2 (budynek "Orlęta I"), oraz [redacted] ("Orlęta II"). W 1967 roku części w budynkach zostają sprzedane Skarbowi Państwa i znajdują się następnie pod zarządem "Uzdrowiska Krynica - Żegiestów". Od 1996 roku zaś są w użytkowaniu wieczystym Zespołu Uzdrowisk Krynickich. Od 1997 roku budynek stanowi mienie komunalne Gminy m. Krynicy. W latach 1997-98 część lokali mieszkalnych została sprzedana najemcom.

c.d. wkł. 1.

13. Opis (sytuacja, materiał i konstrukcja, rzut, bryła, elewacje, wnętrze, wyposażenie, instalacje).

Sytuacja. Willa "Orlęta" usytuowana jest w zachodniej pierzei ulicy Kościuszki. Ulica ta biegnie równolegle do ulicy Zdrojowej (d. Świerczewskiego), będącej głównym traktem komunikacyjnym Krynicy, odcinkiem drogi krajowej Nowy Sącz - Krynica - Żegiestów. Ulica Kościuszki położona jest na stoku wzniesienia, w odległości ok. 200-300 m od centrum uzdrowiska z deptakiem im. Józefa Dietla i budynkami Zarządu Uzdrowiska. Willa "Orlęta" położona jest na działce nr [redacted] o powierzchni 12 a 39 m². Na parceli sąsiedniej, stanowiącej w przeszłości jedną nieruchomość, znajduje się niewielki budynek, mieszczący w przeszłości pensjonat "Orlęta II".

Willa wzniesiona została w latach 1880-tych, w modnym wówczas stylu uzdrowiskowym. Drewniana, konstrukcji zrębowej i szkieletowej, szalowana deskami. Zbudowana na planie prostokąta, jednopiętrowa, częściowo podpiwniczona. Rozplanowanie wnętrza dwutraktowe, osiowe, z korytarzem między traktami. Wnętrze silnie przebudowane, adaptowane na mieszkania lokatorskie. Budowla nakryta dachem dwuspadowym, o wieźbie krokwiowo-płatwiowej ze stolcami, pokrytej blachą. Elewacje wzdłużne budowli obudowane gankami-werandami konstrukcji słupowej. Elewacja frontowa z ciekawym detalem stolarskim, opracowanym kolorystycznie zachowanym z okresu powstania willi.

Materiał, konstrukcja, technika.

Podmurówka wykonana z kamienia i cegły na zaprawie wapienno-piaskowej, podbijana betonem. Cokół ścian w okładzinie tynkowej. Pod gankami podesty betonowe. Ściany budynku wzniesione w konstrukcji zrębowej, z drewna iglastego. W kondygnacji piętra i w poddaszu ściany szkieletowe, szalowane. Elewacje z zewnątrz pokryte z zewnątrz szalunkami deskowymi, przybijanymi w układzie poziomym na nakładkę. Węgły okozuchowane pionowymi deskami. Elewacja frontowa na całej szerokości obudowana gankiem-werandą, wzniesionym w konstrukcji słupowej, z drewnianym podestem w piętrze. Słupy profilowane i mieczowane, z dekoracyjnym wypełnieniem płaszczyzn wycinanymi w deskach ażurowymi "prześwitami". Motywy zdobnicze zgeometryzowane, w formie rozet i wici roślinnych. Balustrada w parterze wycinana z desek, tralkowa. W piętrze z polami rozdzielonymi zastrzałami w formie krzyży św. Andrzeja, wypełnionymi deskowymi dekoracjami o motywach podobnych do prześwitów przysłupach. W środkowej części balustrady godło "willi" "Orlęta". Elewacja tylna (zachodnia) z gankiem-werandą o podobnych rozwiązaniach konstrukcyjnych, pozbawiona detalu stolarskiego. W parterze część ganku zabudowana i przeszklona. W elewacji południowej (bocznej) nadwieszony na wspornikach balkon piętra z balustradą tralkową, wycinaną z desek.

Ściany wewnątrz budynku pokryte tynkami kładzionymi na trzcinie.

Śtropy nad pomieszczeniami belkowe, zamknięte, sufity, pokryte tynkiem kładzionym na trzcinie.

Podłogi w pomieszczeniach mieszkalnych deskowe i parkietowe. W sieniach i pomieszczeniach sanitariatów posadzki.

Otwory okienne prostokątne, smukłe. W elewacji frontowej i tylnej część okien zbliżonych do siebie. Okna podwójne, dwuskrzydłowe, czteropolowe, mocowane w futrynkach skrzynkowych, obwiedzionych opaskami deskowymi, lakierowane. Otwory okienne w elewacjach w części typu balkonowego. W ganku boczne ścianki chroniące od wiatru, przeszklone, z drobnymi podziałkami kwaterowymi.

Otwory drzwiowe prostokątne, ze stolarką płycinową, jedno- i dwuskrzydłową mocowaną w futrynkach skrzynkowych.

c.d. wkł. 1.

<p>14. Kubatura</p> <p>ok. 2100 m³</p>	<p>15. Powierzchnia użytkowa zabudowy</p> <p>ok. 300 m²</p>	<p>16. Przeznaczenie pierwotne</p> <p>pensjonat</p>	<p>17. Użytkowanie obecne</p> <p>mieszkania lokatorskie</p>
<p>18. Prace budowlane i konserwatorskie, ich przebieg i dokumentacja</p> <p>Brak bliższych danych. Remonty doraźne prowadzone w latach 1970-tych i 1990-tych.</p>		<p>19. Stan zachowania (fundamenty, ściany zewnętrzne, ściany wewnętrzne, sklepienia, stropy, konstrukcje dachowe, pokrycie dachu, wyposażenie i instalacje)</p> <p>Budynek w dobrym stanie technicznym.</p>	
		<p>20. Najpilniejsze postulaty konserwatorskie</p> <p>Otoczyć opieką konserwatorską.</p>	

21. Akta archiwalne (rodzaj akt, numer i miejsce przechowywania)

1. Sąd Rejonowy w Muszynie. Wydział Ksiąg Wieczystych
- Ks. grunt. 126, [REDACTED]

22. Bibliografia

1. Krynica. Studium historyczno-konserwatorskie. Oprac. S. Kruczek, PKZ Kraków 1977.
2. Krynica (monografia). Pr. zb. pod red. F. Kiryka. Kraków 1994.
3. Kmietowicz F., Ilustrowany przewodnik po Krynicy. Kraków 1898.
4. Wąsowicz J., Stara Krynica. Kartki z przeszłości uzdrowiska. Kraków 1932.
5. Skórczewski B., Historia Krynicy. "Przegląd Zdrojowy", Kraków 1906.
6. Kopf L., Zakład zdrojowo-kąpielowy w Krynicy. Krynica 1891.

23. Źródła ikonograficzne i fotograficzne (rodzaj, miejsce przechowywania, sygnatury)

24. Uwagi różne Wnętrza nie zostały udostępnione. Rzut parteru w oparciu o inwentaryzację z lata 1970-tych.

25. Opracował

tekst mgr Marek H. Grabski październik 1999 r.
imię, nazwisko, data, podpis
plany, rysunki j.w. październik 1999 r. w op. o dok.
imię, nazwisko, data, podpis
zdjęcia fotogr. j.w. październik 1999 r.
imię, nazwisko, data, podpis
miejsce przechowywania negatywów archiwum autora

KARTA PO WYPEŁNIENIU PODLEGA OCHRONIE NA PODSTAWIE PRZEPISÓW PRAWA AUTORSKIEGO !

26. Adnotacje o inspekcjach, informacje o zmianach (daty, imiona i nazwiska wypełniających)

27. Załączniki

1. Miejscowość	2. Obiekt (nazwa jak w karcie)	3. Zawartość wkładki (nazwa obiektu lub materiału uzupełniającego)
K R Y N I C A ZDRÓJ	Willa "Orlęta" - ul. Kościuszki 40.	C.d. tekstu + fot. dodatkowe.

c.d. pkt. 12.

Willa "Orlęta" jest jedną z ciekawszych budowli pensjonatowych wzniesionych przy ulicy Kościuszki. Wzniesiona w latach 1880-tych reprezentuje charakterystyczny typ budownictwa uzdrowskiego, rozwinięty po 1856 roku, kiedy nastąpił znaczny rozwój uzdrowiska. W okresie tym powstała większość zachowanych do dziś drewnianych pensjonatów krynickich. Willa "Orlęta" reprezentuje ogólnie przyjęty w tym czasie styl architektury drewnianej, nazywany "uzdrowskim", czerpiący wzory z architektury uzdrowisk niemieckich i austriackich. Budowle tego typu nazywane "tyrolskimi" lub "szwajcarskimi", ze względu na podobieństwo z budownictwem tych regionów. Charakteryzowały się specyficznymi rozwiązaniami konstrukcyjnymi i zdobniczymi, dotychczas nieznanych i niestosowanych w rodzimych uzdrowiskach karpaccich. Budowle te wznoszone były na ogół przez polskich architektów i były recepcją ogólnoeuropejskich tendencji w architekturze w k. XIX i na przełomie XIX i XX wieku.

c.d. pkt 13.

Komunikacja z piętrem i poddaszem klatką schodową usytuowaną w części środkowej traktu tylnego. Schody drewniane z podestami na półpiętrach, ujęte ażurowymi balustradami.

Wyposażenie wnętrza standardowe w mieszkaniach lokatorskich.

Dach budowli dwuspadowy, o łagodnych spadkach połaci. Wieżba krokwiowo-płatwiowa, ze stolcami. Kryta deskami i blachą. Szczyty szalowane deskami przybijanymi w układzie pionowym na styk, z listwowaniem na stykach. W szczytach nadwieszane zewnętrzne jętki ze sterczynami, obrabiane ciesielsko. Pod nimi podwójne małe okienka dwuskrzydłowe, dwupołowe. Kominy murowane z cegły, od podstawy po dach tynkowane.

Budynek wyposażony jest w instalację elektryczną, wodno-kanalizacyjną i gazową.



widok od pld-wsch.

Wkładkę założył: mgr M.H.Grabski X 1999 r.
(imię, nazwisko, data)

Miejsce przechowywania negatywów: archiwum autora



widok od płd-wsch.



widok od płd-zach.



widok od zachodu



widok od półn-zach.



detal stolarski ganku



1. Miejscowość	2. Obiekt (nazwa jak w karcie)	3. Zawartość wkładki (nazwa obiektu lub materiału uzupełniającego)
K R Y N I C A Z D R Ǫ J	Willa " Orleńta " - ul.	Kościuszki 40. Fot. dodatkowe.



detal stolarski ganków



szczyt dachu

Wkładkę założył: mgr M.H. Grabski X 1999 r.
(imię, nazwisko, data)

Miejsce przechowywania negatywów: arch. autora

