

OŚRODEK DOKUMENTACJI
ZABYTEKÓW W WARSZAWIE

KARTA EWIDENCYJNA ZABYTEKÓW
ARCHITEKTURY I BUDOWNICTWA

A B C D E F G H I J K L M N O P R S T U V X Y Z

4984
Nr MAŁOPOLSKIE

1. Obiekt

WILLA "KOŚCIUSZKO" - ul. Kościuszki 36, 36 a.

2. Czas powstania

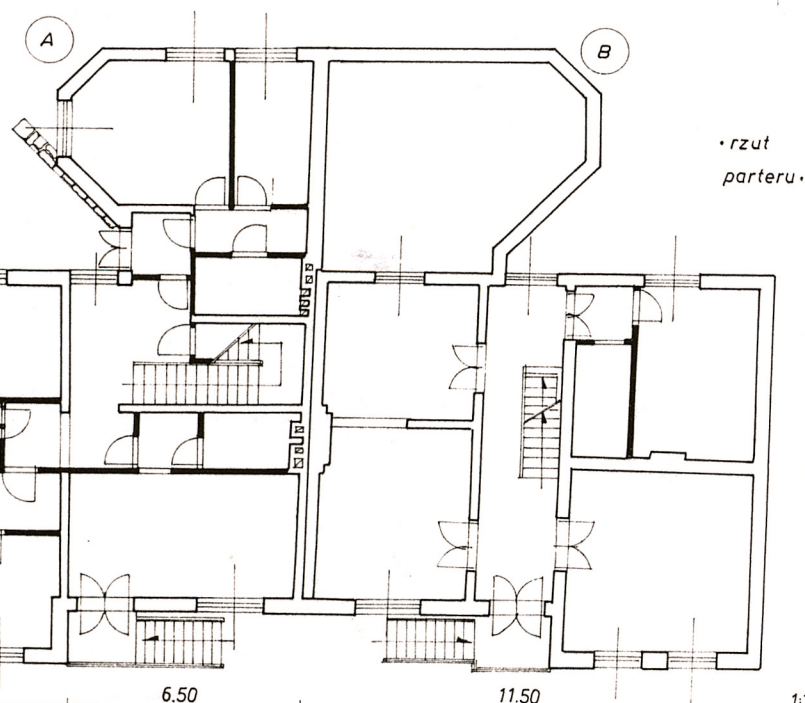
2 poł. XIX w.

3. Miejscowość

KRYNICA ZDRÓJ

11. Zdjęcia, rzut, przekrój, sytuacja, orientacja

— KRYNICA —
willa
"Kościuszkó"



4. Adres Krynica Zdrój

ul. Kościuszki 36, 36a

nr hipoteczny

5. Przynależność administracyjna

małopolskie

województwo Krynica Zdrój

gmina pow. Nowy Sącz

6. Poprzednie nazwy miejscowości

7. Przynależność administracyjna

przed 1 VI 1975

województwo krakowskie

powiat Nowy Sącz

8. Właściciel i jego adres

9. Użytkownik i jego adres

J.W.

10. Rejestr zabytków

Nr A-400 data 20.11.1972



12. Autorzy, historia obiektu, określenia stylu.

Willa "Kościuszko" zbudowana została w 2 poł. XIX wieku z fundacji Bourdonów. W aktach archiwalnych (budowlanych) miasta Krynicy brak jest najstarszych dokumentów i korespondencji budowlanej z połowy i k. XIX wieku. Nie zawierają ich także przechowywane w Krakowie akta dawnego starostwa powiatowego w Nowym Sączu.

Budowla przed 1874 rokiem stanowiła własność Marii Bourdon (ks. grun. 196, nr 1k 340). W 1908 roku należała już do córki, Wandy Pauli Bourdon, która posiadała tę nieruchomość do 1928 roku, kiedy to odziedziczyła ją jej z kolei córka, Kazimiera z Rościszewskich Kossakiewiczowa. W 1932 roku nieruchomość z willą "Kościuszko" stanowiła własność Kazimierzy z R. Kossakiewiczowej, Stanisława Bodnara i Bronisławy z R. Bodnarowej. W 1938 roku połowa nieruchomości należąca do Kazimierzy z R. Kossakiewiczowej została przejęta przez Józefa i Marię z Baczyńskich Iwańskich, a w 1944 r. po Bronisławie Bodnarowej dziedziczy jej część [redacted]

[redacted] W latach 1970-tych nieruchomość należy w częściach do [redacted] oraz do innych współwłaścicieli, [redacted]

[redacted] W 1933 roku nieruchomość stanowi dwie odrębne części hipoteczne (dz. [redacted]

[redacted] będące własnością [redacted] oraz [redacted] (część w budowie).

Budynek willi "Kościuszko" (rekonstrukcja z wymianą substancji) reprezentuje ogólnie przyjęty styl architektury drewnianej, tzw. "uzdrowskiej", czerpiącej wzory z architektury uzdrowisk austriackich i niemieckich (alpejskiej). Budowle tego typu, potocznie nazywane "tyrolskimi" lub "szwajcarskimi", choć dalekie od swych pierwowzorów, budowali miejscowi inwestorzy i cieśle.

c.d. wkł. 1.

13. Opis (sytuacja, materiał i konstrukcja, rzut, bryła, elewacje, wnętrze, wyposażenie, instalacje).

Sytuacja. Willa "Kościuszko" położona jest w środkowej części Krynicy Zdroju w niewielkiej odległości od centrum z deptakiem Józefa Dietla i łazienkami Zdrojowymi. Ulica Kościuszki biegnie u podnóża Góry Krzyżowej, położone po stronie zachodniej miasta. Ulica ta jest równoległa do ul. Zdrojowej, jednej z głównych arterii miasta. Budynek willi stoi w zachodniej pierzei ulicy, frontem skierowany w kierunku wschodnim. Ten fragment ulicy zabudowany jest budynkami willowymi (drewnianymi), wzniesionymi w XIX wieku.

Willa "Kościuszko" w swej pierwotnej wersji była budowlą drewnianą, konstrukcji zrębowej. Wzniesiona była na regularnym, prostokątnym planie, z dwoma wysuniętymi ryzalitami elewacji frontowej, piętrowymi w odróżnieniu od parterowego korpusu. Rozplanowanie wnętrza było dwutraktowe, z dwiema sieniami przechodnimi na osi. Obecna odbudowa zachowała bryłę budynku, rozwiązując w sposób nowoczesny wnętrza poszczególnych segmentów budowli. Nakrywają ją (segment a) dachy dwuspadowe, o więźbie krokwiowo-płatwiowej, kryte blachą.

Materiał, konstrukcja, technika.

Ławy fundamentowe wykonane z betonu. Cokoł ścian w szerszej okładzinie z płytek sztucznego kamienia.

Mury segmentu a wzniesione z cegły czerwonej pełne na zaprawie cementowo-wapiennej. Mury segmentu b wznoszone są z bloczków ceglanych na zaprawie wapiennej. Elewacje pokrywają szalunki deskowe przybijane na nakładkę w układzie poziomym. Węgły okożuchowane są pionowymi deskami-listwami.

Poszczególne kondygnacje budowli nakryte są stropami żelbetowymi, płaskimi, otynkowanymi, nad kondygnacją poddasza stropodachami. Ściany wewnątrz budynku (seg. a) są tynkowane i białkowane. Podłogi panelowe i posadzki z płytek ceramicznych. Otwory okienne elewacji frontowej duże, prostokątne, ze stolarką plastikową, kwaterową. Otwory wejściowe prostokątne, ze stolarką płycinową w większości jednoskrzydłową.

Elewacja frontowa budynku (seg. a) z piętrowym ryzalitem od strony południowej, oszalowana deskami, z balkonami drewnianymi w kondygnacji parteru i piętra ryzalitu. Balkony o balustradach deskowych, ażurowych, ozdobnie docinanych, nawiązujących do pierwotnej formy. Balkony wsparte na ozdobnych, profilowanych wspornikach. Elewacja południowa bez otworów okiennych z wejściem w przyziemiu. Od strony zachodniej do budowli przylega niższa przybudówka gospodarcza z garażami i pomieszczeniami gospodarczymi.

Dach budowli dwuspadowy nad korpusem i ryzalitem, o więźbie drewnianej, krokwiowo-płatwiowej, krytej blachą. Pod okapem dachu wysunięta jętka zewnętrzna i ozdobnie docięte końcówki płatwi. W dachu nad korpusem mała wystawka o daszku dwuspadowym.

Budowla posiada instalację elektryczną, wodno-kanalizacyjną i gazową. Wnętrza mieszczącego się w budowli hotelu urządzone standardowo.

Segment b budowli w stanie surowym, posiadać będzie analogiczne rozwiązania konstrukcyjne i wystrój elewacji zewnętrznych.

14. Kubatura seg. a - 1586,6 m ³ seg. b - 1430,2 m ³	15. Powierzchnia użytkowa zabudowy seg. a - 169,3 m ² seg. b - 153,4 m ²	16. Przeznaczenie pierwotne willa - pensjonat	17. Użytkowanie obecne hotel - pensjonat
18. Prace budowlane i konserwatorskie, ich przebieg i dokumentacja Brak bliższych danych.		19. Stan zachowania (fundamenty, ściany zewnętrzne, ściany wewnętrzne, sklepienia, stropy, konstrukcje dachowe, pokrycie dachu, wyposażenie i instalacje) Segment a budowli ukończony, o wysokim standardzie wyposażenia.	
		20. Najpilniejsze postulaty konserwatorskie	

21. Akta archiwalne (rodzaj akt, numer i miejsce przechowywania)

1. Sąd Rejonowy w Muszynie. Wydział Ksiąg Wieczystych
- ks. grunt. Krynica Zdrój nr 138, 196, [REDACTED]
2. Archiwum Państwowe w Krakowie. Oddział w Nowym Sączu
- Akta m. Krynicy
sygn. AmK 272 (Wykazy willi i pensjonatów 1920-39)
sygn. AmK 440 (Sprawy budowlane i odbudowy 1920-44)

22. Bibliografia

1. Krynica Zdrój - studium historyczno, konserwatorskie, Oprac. S. Kruczek, PKZ Kraków 1979.
2. Krynica. Pr. zb. pod red. F. Kiryka. Kraków 1994.
3. Kmietowicz F., Ilustrowany przewodnik po Krynicy, Kraków 1898.
4. Wąsowicz J., Stara Krynica. Kartki z przeszłości uzdrowiska. Kraków 1932.
5. Lewicki St.A., Historia Krynicy. Kraków 1913.

23. Źródła ikonograficzne i fotograficzne (rodzaj, miejsce przechowywania, sygnatury)

1. Archiwum WKZ w Nowym Sączu:
 - a) Koncepcja remontu i modernizacji willi "Kościuszko".
Oprac. mgr inż. arch. J. Wysocki. Nowy Sącz 1993
(sygn. arch. 3657) (inwestor W. Pluta).
 - b) Projekt techniczny remontu i modernizacji willi "Kościuszko". Oprac. mgr inż. arch. J. Okowiński, Nowy Sącz 1993 (sygn. arch. 2686) (inwestor Arkadiusz Wrzosek).

24. Uwagi różne

25. Opracował

tekst mgr Marek H. Grabski październik 1999 r.
imię, nazwisko, data, podpis
plany, rysunki j.w. październik 1999 r. w oparciu o dok. techn.
imię, nazwisko, data, podpis
zdjęcia fotogr. j.w. październik 1999 r.
imię, nazwisko, data, podpis
miejsce przechowywania negatywów archiwum autora

KARTA PO WYPEŁNIENIU PODLEGA OCHRONIE NA PODSTAWIE PRZEPISÓW PRAWA AUTORSKIEGO !

26. Adnotacje o inspekcjach, informacje o zmianach (daty, imiona i nazwiska wypełniających)

27. Załączniki

1. Miejscowość K R Y N I C A	2. Obiekt (nazwa jak w karcie) Willa "Kościuszko"	3. Zawartość wkładki (nazwa obiektu lub materiału uzupełniającego) C.d. tekstu + ilustracje.
---------------------------------	--	---

c.d. pkt 12.

Budowle te zachowały ogólne, charakterystyczne elementy konstrukcyjne i rozwiązania właściwe budowlom alpejskim (konstrukcje dachów, zewnętrzne elementy wiązań, ganki, werandy), a niejednokrotnie mniej lub bardziej bogaty detal stolarski i ciesielski elewacji. Budowle te w wydaniach "prowincjonalnych" kurortów dawnej monarchii austriackiej podporządkowane były na ogół funkcjonalnościom bryły, bardziej niż dbałością o wystrój architektoniczny elewacji.

Willa "Kościuszko" po przebudowie dokonanej od 1933 roku (wymiana substancji) odtworzona została (w połowie) z zachowaniem bryły i detalu wg uzgodnień konserwatorskich. Obecnie trwają prace przy drugiej części nieruchomości.



widok od płd-wsch.



widok od płn-zach.

Wkładkę założył: mgr M.H. Grabski X 1999 r.
(imię, nazwisko, data)

Miejsce przechowywania negatywów: archiwum autora



widok od pld-zach.



balkony elewacji frontowej



segment b w budowie



przyziemie



klatka schodowa



elewacja południowa
segment a

1. Miejscowość

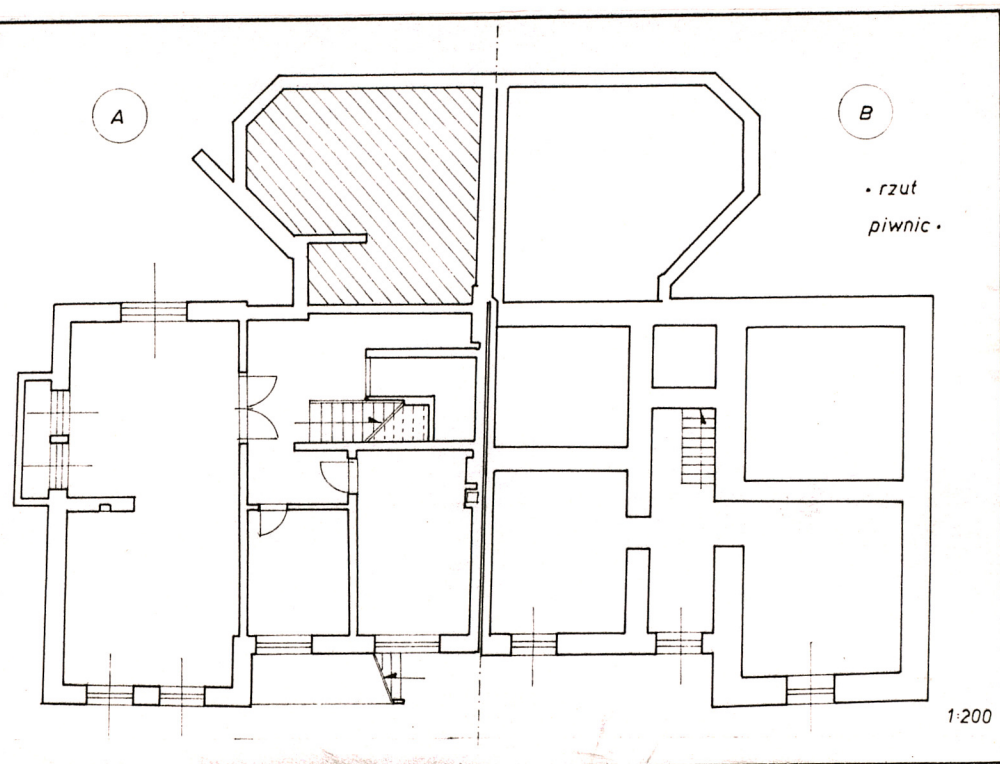
2. Obiekt (nazwa jak w karcie)

3. Zawartość wkładki (nazwa obiektu lub materiału uzupełniającego)

K R Y N I C A Z D R Ө J

Willa " Kościuszko "

Ilustracje dodatkowe.



Wkładkę założył: mgr M.H. Grabski X 1999 r.

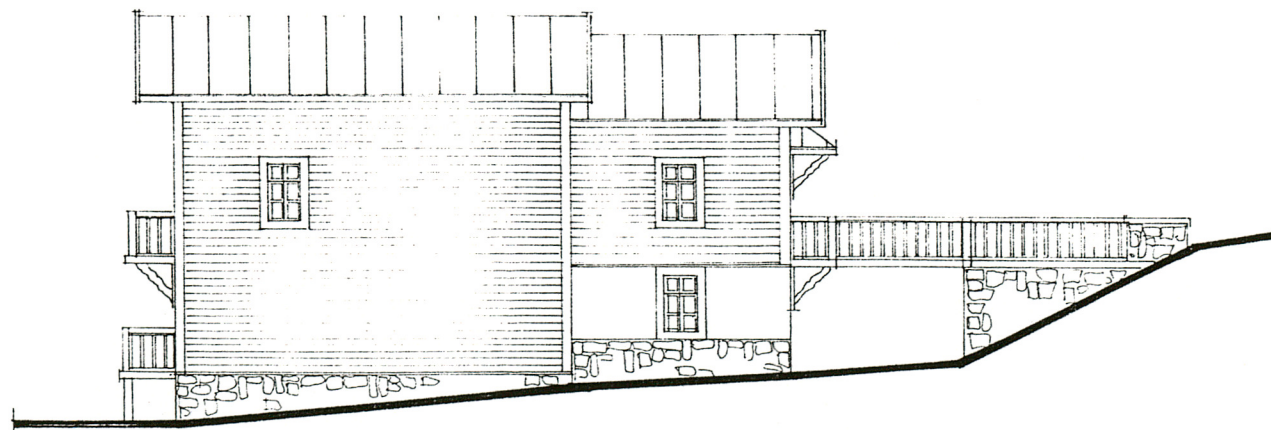
(imie, nazwisko, data)

arch. autora

Miejsce przechowywania negatywów:



ELEWACJA ZACHODNIA
skala 1:100



ELEWACJA PÓŁNOCNA
skala 1:100