

A B C D E F G H I J K L Ł M N O P R S T U V W X Y Z

Nr MAŁOPOLSKIE

4968

1. Obiekt

BUDYNEK MIESZKALNY / willa / - ul. Kieputy 10.

2. Czas powstania

1922 r.

3. Miejscowość

KRYNICA - ZDRÓJ

4. Adres Krynica - ul. Kieputy 10.

nr hipoteczny KW 3229

5. Przynależność administracyjna

województwo nowosądeckie

gmina Krynica - ZDRÓJ

6. Poprzednie nazwy miejscowości

7. Przynależność administracyjna  
przed 1 VI 1975

województwo krakowskie

powiat Nowy Sącz

8. Właściciel i jego adres

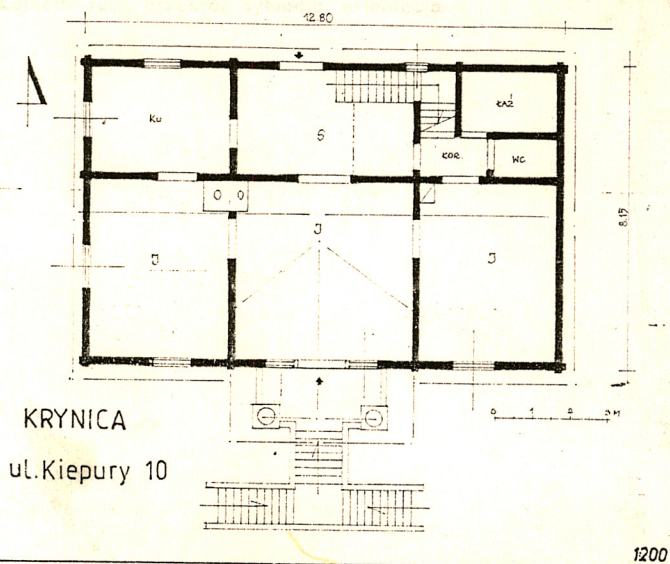
Tadeusz Klimczak  
Krynica  
ul. J. Kieputy 10.

9. Użytkownik i jego adres

j.w.

10. Rejestr zabytków

Nr K 5A.-784 data 11.12.1995





Willa przy ul. Kiepury 10 zaprojektowana i zbudowana została przez architekta Władysława Klimczaka. Bezpośrednim wykonawcą był miejscowy cieśla Michał Ryncarz.

Inż. arch. Władysław Klimczak /19.XI.1879 - 7.III 1929 / był absolwentem gimnazjum w Nowym Sączu, a następnie Wydziału Architektury Politechniki Lwowskiej. Był uczniem m.in. E. Kovacs'a i T. Talowskiego. W latach 1903-1920 pracował w Wydziale Krajowym we Lwowie, w biurze budowlanym, specjalizując się głównie w budownictwie szpitalnym i uzdrowiskowym. Wśród ważniejszych prac tego architekta wymieniane są m.in. kompleks 60 budynków Zakładu dla Umysłowo Chorych w Kobierzynie pod Krakowem opracowany wspólnie z inżynierami A. Budkowskim i F. Zielniewskim, a także szpitale w Częstochowie, Chełmie i Lwowie, oraz kościoły w Żółkwi i Trembowli. W Krynicy jego realizacjami są Nowe Łazienki, kościół katolicki / projekt /, Hotel pod Różą oraz kilka willi.

Wł. Klimczak, od 1920 roku profesor i wykładowca Politechniki Lwowskiej, przyjeżdżał do Krynicy na letnisko, często zabierając ze sobą studentów którzy przebywali w jego willi dla poratowania zdrowia. Zmarł bezpotomnie w 1929 roku. Willa w Krynicy przejęta została przez rodzinę brata profesora.

W wykazach hipotecznych Krynicy-Zdroju sprzed 1910 roku nieruchomość oznaczona l.k. 1370, była niezabudowana i należała do Domicelli z Wiśniowskich Matuszek. Przez Wł. Klimczaka zakupiona została przed 1920 rokiem. Obecnie nieruchomość położona na działce nr 382 jest własnością Tadeusza Klimczaka.

Budynek / willa / drewniany, konstrukcji zrębowej. Wzniesiony na planie prostokąta, dwutraktowy, szeroko frontowy. c.d. wkł. 1.

Sytuacja. Budynek mieszkalny / willa / znajduje się w północno-wschodniej części uzdrowiska, w pobliżu Parku Pułaskiego. Ulica Jana Kiepury jest krótką ulicą pnącą się stromo po stoku Góry Jasiennik. Budynek położony jest po południowej stronie ulicy, na niewielkiej działce siedliskowej / 3 a /. Od południa teren przylegający do siedliska gwałtownie opada.

Budynek drewniany, konstrukcji zrębowej. Wzniesiony na planie prostokąta, dwutraktowy, szerokofrontowy. Budynek parterowy, częściowo podpiwniczony, z poddaszem mieszkalnym. Budynek nakrywa dach dwuspadowy, konstrukcji krowiowo-płatwiowej, kryty dachówką ceramiczną. Od frontu / południa / ryzalit ganku-balkonu wsparty na dwu kolumnach, nakryty dwuspadowym daszkiem. Przed jego frontem masywne schody w formie litery T z ażurową balustradą.

Materiał, konstrukcja, technika.

Fundament wykonany w postaci ław z kamienia łamanego wiążanego zaprawą cementową. Wątki kamienne warstwicowe, z zewnątrz starannie wyprawiane.

Piwnice usytuowane pod częścią zachodnią budynku, adaptowane częściowo na garaż. Nakryte stropami masywnymi, z betonowymi wylewkami.

Ściany budynku wzniesione z płazów drewna iglastego. Podwalina wykonana z belek drewna o przekroju kwadratowym, wiązana w węglach na zamek. Zrąb ścian z płazów o przekrojach prostokątnych, starannie dopasowywanych, wiązanych na obłap, ze znacznie wystającymi przed lico ścian ostatkami. Belki ścian spinane dodatkowo drewnianymi tyblami. Wewnątrz pomieszczeń budynku ściany pokryte tynkami wapiennymi, białkowane.

Stropy nad pomieszczeniami drewniane, zamknięte / sufity /, otynkowane.

Podłogi w pomieszczeniach drewniane, układane na legarach, lakierowane.

Otwory okienne duże prostokątne, z oknami podwójnymi dwuskrzydłowymi, ośmiopoliowymi, lakierowanymi. Okna mocowane w futrynach skrzynkowych, obwiedzionych deskowymi opaskami. Otwory okienne kuchni, sieni i pom. sanitarnych małe, z oknami czteropoliowymi.

Otwory drzwiowe prostokątne w pomieszczeniach parteru. Wejście główne w elewacji północnej ze stylizowanymi odrzwiami o półkolistym wykroju z drzwiami jednoskrzydłowymi, płycinowymi, z ozdobnie okratowanym okienkiem. Pozostałe drzwi pomieszczeń parteru jedno i dwuskrzydłowe, płycinowe, mocowane w futrynach skrzynkowych. Otwory drzwiowe pomieszczeń poddasza mieszkalnego o półkolistych wykrojach górą, z nietypową jednoskrzydłową stolarką.

Komunikacja z poddaszem klatką schodową ze schodami drewnianymi łamanymi trójbiegowymi. Balustrada schodów drewniana ażurowa.

Dach budynku dwuspadowy przyczółkowo-naczółkowy, o więźbie krokwiowo-płatwiowej, kryty dachówką ceramiczną. Szczyty szalowane deskami przybijanymi w układzie pionowym na styk. Daszek ryzalitu ganku nakrywającego portyk kolumnowy dwuspadowy, z przyczółkiem, wyprowadzony z południowej połaci dachu.

Wyposażenie wnętrza.

W jednym z pomieszczeń zachowany ogrzewacz kaflowy z czasu budowy budynku, przerobiony na ogrzewanie energią elektryczną. Wnętrze częściowo ze stylowymi meblami z przełomu XIX i XX w.

Budynek posiada instalację elektryczną, wodno-kanalizacyjną i gazową.



14. Kubatura	15. Powierzchnia użytkowa zab.	16. Przeznaczenie pierwotne	17. Użytkowanie obecne
ok. 460 m <sup>3</sup>	ok. 104 m <sup>2</sup>	mieszkalne- letniskowe	mieszkalne
18. Prace budowlane i konserwatorskie, ich przebieg i dokumentacja		19. stan zachowania (fundamenty, ściany zewnętrzne, ściany wewnętrzne, sklepienia, stropy, konstrukcje dachowe, pokrycie dachu, wyposażenie i instalacje)	
Obiekt remontowany doraźnie przez użytkowników.		Budynek w dobrym stanie technicznym.	
		20. Najpilniejsze postulaty konserwatorskie	
		Otoczyć opieką konserwatorską.	



21. Akta archiwalne (rodzaj akt, numer i miejsce przechowywania)

1. Sąd Rejonowy w Muszynie. Wydział Ksiąg Wieczystych - KW 3229.

22. Bibliografia

1. Na przełomie. Z powodu działalności ś.p. architekta Władysława Klimczaka / 1879-1929 /. " Architekt ", R. 23, nr 3-4, Kraków 1930.
2. Album inżynierów i techników w Polsce. Lwów 1932, s. 20
3. Łoza St. Architekci i budowniczowie w Polsce. Warszawa 1958, s. 89.

23. Źródła ikonograficzne i fotografia (rodzaj, miejsce przechowywania, sygnatury)

1. Fotografia willi przed ukończeniem w 1922 r. zamieszczona w " Architekt ", R. 23, nr 3-4, s. 30.

24. Uwagi różne

25. Opracował

tekst mgr Marek H. Grabski listopad 1995 r.

imię, nazwisko, data, podpis

plany, rysunki j.w. październik 1995 r.

imię, nazwisko, data, podpis

zdjęcia fotogr. j.w. październik 1995 r.

imię, nazwisko, data, podpis

miejsce przechowywania negatywów PSOZ Nowy Sącz

Karta po wypełnieniu podlega ochronie na podstawie przepisów prawa autorskiego

26. Adnotacje o inspekcjach, informacje o zmianach (daty, imiona i nazwiska wypełniających)

27. Załączniki



1. Miejscowość

K R Y N I C A

2. Obiekt (nazwa jak w karcie)

Budynek mieszkalny / willa / - ul. J.

3. Zawartość wkładki (nazwa obiektu lub materiału uzupełniającego)

Kiepury 10. C.d. opisu + fot. dodatkowe.

c.d. pkt. 12.

Budynek mieszkalny / willa / drewniany, konstrukcji zrębowej. Wzniesiony na planie prostokąta, dwutraktowy, szerokofrontowy, Parterowy, częściowo podpiwniczony, z poddaszem użytkowym / mieszkalnym /. Elewacja frontowa / południowa / z portykiem dwukolumnowym kryjącym ganek i balkon poddasza. Budynek nakryty dachem dwuspadowym przyczółkowo-naczółkowym, o więźbie krokwiowo-płatwiowej, pokrytej dachówką ceramiczną. Stylistycznie budowla nawiązuje do modernistycznej architektury tzw. "polskiego dworku" propagowanej w latach międzywojennych, m. in. w pracach i realizacjach architekta Wł. Klimczaka. Budynek posiada także cechy charakterystyczne dla budownictwa ludowego regionu.



elewacja zachodnia



widok od południa

mgr M.H. Grabski XI 1995 r.

Wkładkę założył: .....

(imię, nazwisko, data)

PSOZ Nowy Sącz

Miejsce przechowywania negatywów: .....

portyk  
kolumnowy  
elewacji  
frontowej





БРОД ПОМА 2163

мѣт. м.н. сѣверѣт XI 18

мѣт. о.г. боингуѣ

ПЛОУГОМЕ



массивные ступени при элевации фронтальной

столарка дрзвѣ въѣсѣиовых  
до будѣнку од полноты

столарка окѣѣнна



1. Miejscowość K R Y N I C A	2. Obiekt (nazwa jak w karcie) Budynek mieszkalny / willa / - ul. J. Kiepury 10.	3. Zawartość wkładki (nazwa obiektu lub materiału uzupełniającego) Fot. dodatkowe.
---------------------------------	---	---



sien



klatka schodowa



Wkładkę założył: mgr M.H. Grabski XI 1995 r.  
(imię, nazwisko, data)

Miejsca przechowywania negatywów: PSOZ Nowy Sącz



1902 domy 2862

Wiel. H. H. Storański XI 1902 r.

Wiel.



belka / sosręb / nad sianą  
z sygnaturą -  
" Michał Ryncarz  
majster ciesielski  
zbudował ten dom  
1922 r. "



pomieszczenia parteru  
w trakcie frontowym



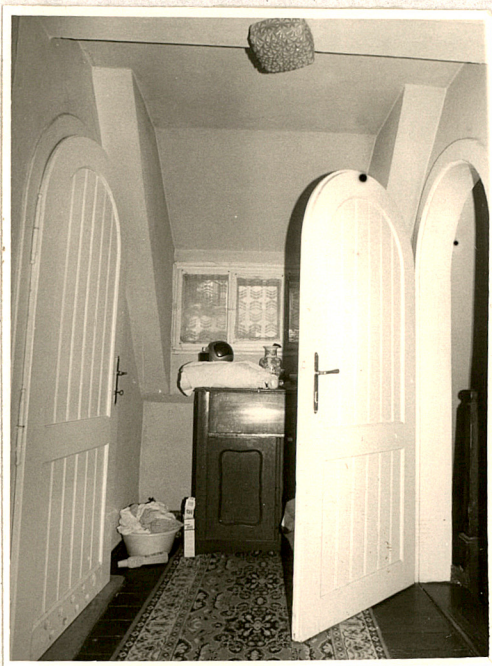


1. Miejscowość

K R Y N I C A

2. Obiekt (nazwa jak w karcie) Budynek  
mieszkalny / willa / - ul. J

3. Zawartość wkładki (nazwa obiektu lub materiału uzupełniającego)  
Kiepur 10. Fot. dodatkowe.



korytarz poddasza



pomieszczenie mieszkalne poddasza

Wkładkę założył: mgr M.H. Grabski XI 1995 r.  
(imię, nazwisko, data)

Miejsce przechowywania negatywów: PSOZ Nowy Sącz