

A B C D E F G H I J K L M N O P R S T U V X Y Z Nr

4937

1. Obiekt

WILLA JÓZEFA (KOŚCIELNY DOM MIŁOSIERDZIA BOŻEGO) - ul. CICA 10.

2. Czas powstania

1885 - 1888 r.

3. Miejscowość

KRYNICA ZDRÓJ

11. Zdjęcia, rzut, przekrój, sytuacja, orientacja

4. Adres Krynica Zdrój
ul. Cicha 10.

nr hipoteczny

5. Przynależność administracyjna

województwo małopolskie

gmina Krynica Zdrój

6. Poprzednie nazwy miejscowości

7. Przynależność administracyjna

przed 1 VI 1975

województwo krakowskie

powiat nowosądecki

8. Właściciel i jego adres

Parafia Rzymsko-Katolicka
33-380 Krynica Zdrój
ul. Kościelna 2.

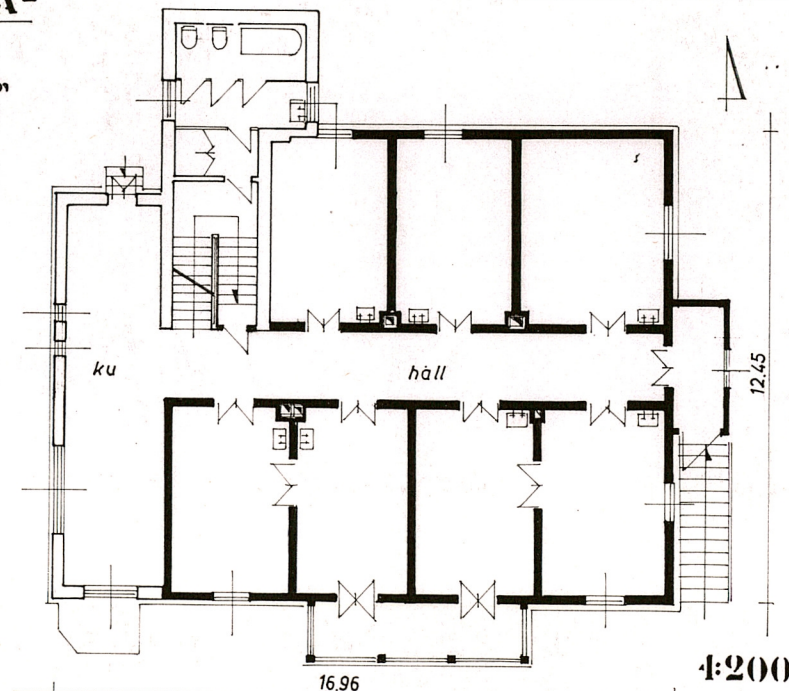
9. Użytkownik i jego adres

Pensjonat "Caritas"
Diecezji Tarnowskiej

10. Rejestr zabytków

Nr A-463 data 28.11.1994

- KRYNICA -
willa
"JÓZEFA"



1:200

12. Autorzy, historia obiektu, określenia stylu.

Kwartał zabudowy, usytuowany po stronie północnej dziesięcjej ul. Piłsudskiego (d. Droga do Słotwin), zaprojektowany został w latach 1880-tych. Wytyczono wówczas istniejące dziś ulice Podgórną, Cichą i Kościelną. W latach 1880-90 wzniesiono przy nich szereg drewnianych willi, uwi-docznionych na planie sytuacyjnym Krynicy F. Kmietowicza z 1899 roku. Przy ul. Podgórnej powstała willa "Podlasie" (wł. Voge, zbud. 1880-90), przy ul. Cichej willa "Pod koleją państwową" (wł. Ameisem, ok. 1880-85), "Dniestrzanka" (wł. Sawczak, ok. 1890) oraz "Pod Pogonią" (wł. Siemieński, 1890). W 1896 roku przy ulicy tej wzniesiony został także Dom Izolacyjny Zakładu Zdrojowego. Kwartał tej zabudowy zamykały położone przy ciągu Drogi do Słotwin, willa "Pod Turkiem" (wł. Simon Schwarz) i dom mieszkalny (wł. Luftglas).

Willi "Józefa" stanowiła własność rodziny Ameisenów, a następnie ich spadkobierców do lat 1930-tych, kiedy jej posiadaczami stała się rodzina Marciszów. Swoje nowe godło "Józefa", pod którym występowała w wykazach i planach miasta sprzed 1939, zawdzięcza nowej właścicielce, Józefie Marcisz. W początku lat 1950-tych właścicielka, nie posiadająca najbliższych spadkobierców, zapisała swoją nieruchomość parafii rzymsko-katolickiej w Krynicy, zastrzegając sobie prawo dożywocia. Ówczesny proboszcz parafii, ks. [redacted], sprowadził do willi "Józefy" siostry zakonne, które zamieszkiwały wspólnie z donatorką. Po jej śmierci, budynek został częściowo przebudowany poprzez dodanie murowanego aneksu i wykorzystywany był jako miejsce wypoczynku księży kuracjuszy. W latach 1980-tych za czasów probostwa ks. prałata [redacted] budynek został gruntownie odnowiony i oddany w użytkowanie Caritasowi Diecezji Tarnowskiej, która prowadzi w nim pensjonat

13. Opis (sytuacja, materiał i konstrukcja, rzut, bryła, elewacje, wnętrze, wyposażenie, instalacje).

Sytuacja. Willa "Józefa" (Kościelny Dom Miłosierdzia Bożego) usytuowana jest we wschodniej pierzei krótkiej ulicy Cichej, wybiegającej na północ od ulicy Kościelnej kończącej się w Parku Nittribita. Jest ona równoległa do ul. Piłsudskiego. Budynek położony jest na rozległej działce o nr [redacted] położonej pod skarpą, nak którą wznosi się dawny pensjonat "Lwi Gród".

Willi drewniana, konstrukcji zrębowej, szalowana z dobudowaną od północy częścią (osią) murowaną. Zbudowana w stylu uzdrowiskowym, wykorzystującym elementy konstrukcyjne i zdobnicze wzorowane na architekturze uzdrowisk szwajcarskich i niemieckich z 2 połowy XIX wieku (styl szwajcarski). Wzniesiona na planie prostokąta, jednopiętrowa, podpiwniczona, z poddaszem mieszkalnym. Budowla pierwotnie czteroosiowa, po rozbudowie o pięciu osiach. Rozplanowanie wnętrza dwutraktowe, z osiowym korytarzem, powtórzone we wszystkich kondygnacjach. Elewacja frontowa (zachodnia) pięcioosiowa, z dwuosiowym ryzalitem o ażurowych gankach wspartych na słupach i ozdobionych w każdej z kondygnacji potrójnym arkadowaniem. Pomiędzy słupami ażurowe, wycinane z desek balustrady. Najwyższe piętro ryzalitu z facjatą zakończoną trójkątnym szczytem ze sterczyną i zewnętrzną jętką. Podobne rozwiązanie posiada mniejszy ryzalit trzyosiowej elewacji południowej, posiadający w przyziemiu przedsionek głównego wejścia do budynku. Oś północna budynku murowana, tynkowana, połączona z niewielkim murowanym ryzalitem elewacji tylnej, mieszczącym pomieszczenia samitariatów. Willa nakryta dachem dwuspadowym, naczółkowym krytym blachą, z małymi wystawkami (facjatkami) w połaci zachodniej. Nad murowaną osią wydatny daszek trójspadkowy.

Materiał, konstrukcja, technika.

Ławy fundamentowe budowli wykonane z kamienia i betonu. Podmurówka wzniesiona z cegły, z zewnątrz obłożona okładziną kamienną. W przyziemiu (piwnicach) pomieszczenia użytkowe, mieszczące kuchnię i jadalnię, o ścianach tynkowanych i obłożonych płytkami ceramicznymi, nakrytych stropem masywnym. Posadzki z płytek ceramicznych.

Ściany korpusu budowli wzniesione w konstrukcji zrębowej i szkieletowej, z drewna iglastego. Z zewnątrz elewacje zaszalowane deskami przybijanymi w układzie poziomym na nakładkę i lakierowane olejno. Część murowana wzniesiona z cegły i bloczków, tynkowana gładko. Wewnątrz budynku ściany pokryte tynkami kładzionymi na trzcinie, częściowo osłonięte płytkami ceramicznymi i boazeriami (korytarze).

Stropy nad pomieszczeniami drewniane, zamknięte, otynkowane. Nad częścią murowaną stropy masywne. W pomieszczeniach wylewki z wykładzinami i podłogi parkietowe.

Otwory okienne w części drewnianej budynku smukłe, prostokątne, obwiedzione listwowymi opaskami. Okna skrzynkowe, dwuskrzydłowe, z uchylnym luftem górą, mocowane w futrynach. W części murowanej budynku współczesna stolarka okienna, zróżnicowana.

Otwory drzwiowe budynku prostokątne, ze stolarką płycinową jedno- i dwuskrzydłową mocowaną w futrynach. W ryzalitach okna typu balkonowego, płycinowe, o szklonych skrzydłach.

Komunikacja w piętrze i poddaszem klatką schodową usytuowaną w narożniku północno-zachodnim budynku. Schody drewniane, z podestami, czterobiegowe, o drewnianej balustradzie.

Dach budynku dwuspadowy, o więźbie krokwiowo-płatwiowej, pobity deskami i blachą. W połaci zachodniej dwuspadowy daszek ryzalitu flankowany mniejszymi półkolistymi daszkami facjatek. Nad częścią murowaną daszek pulpitowy, o trzech spadkach.

Wyposażenie wnętrza. Pokoje i zaplecze pensjonatu wyposażone standardowo. Pensjonat dysponuje 55 miejscami noclegowymi w pokojach 2- i 3-osobowych.

Budynek posiada instalację elektryczną, wodno-kanalizacyjną i gazową.

14. Kubatura

ok. 1480 m³

15. Powierzchnia użytkowa

ok. 380 m²

zabudowa ok. 210 m²

16. Przeznaczenie pierwotne

pensjonat

17. Użytkowanie obecne

pensjonat

18. Prace budowlane i konserwatorskie, ich przebieg i dokumentacja

zob. pkt 12.

19. Stan zachowania (fundamenty, ściany zewnętrzne, ściany wewnętrzne, sklepienia, stropy, konstrukcje dachowe, pokrycie dachu, wyposażenie i instalacje)

Budowla w dobrym stanie technicznym.

20. Najpilniejsze postulaty konserwatorskie

Otoczyć opieką konserwatorską.

21. Akta archiwalne (rodzaj akt, numer i miejsce przechowywania)

1. Archiwum Delegatury WKZ w Nowym Sączu:
 - a) Krynica Zdrój - studium urbanistyczno-konserwatorskie. Oprac. S. Kruczek PKZ Kraków 1977.
 - b) Karta zielona obiektu (Oprac. M. Majka, 1972)
 - c) Kościelny Dom Miłosierdzia Bożego w Krynicy. Projekt remontu i modernizacji, Oprac. A. Zyla-Półtorak, Nowy Sącz 1983, sygn. 1919.
2. Sąd Rejonowy w Muszynie. Wydział Ksiąg Wieczystych -
[redacted] w Archiwum Państwowym w Krakowie, Oddział w Nowym Sączu).

24. Uwagi różne

25. Opracował

tekst mgr inż. arch. Maria Dziuba-Filipowicz, listopad 2004. *[signature]*
imię, nazwisko, data, podpis
plany, rysunki j.w. listopad 2004.
imię, nazwisko, data, podpis
zdjęcia fotogr. j.w. listopad 2004.
imię, nazwisko, data, podpis
miejsce przechowywania negatywów archiwum autora.....

KARTA PO WYPEŁNIENIU PODLEGA OCHRONIE NA PODSTAWIE PRZEPISÓW PRAWA AUTORSKIEGO !

26. Adnotacje o inspekcjach, informacje o zmianach (daty, imiona i nazwiska wypełniających)

27. Załączniki

22. Bibliografia

1. Kornecki M., Majka M. i in., Krynica - Materiały do studium historyczno-urbanistycznego, W: "Materiały i Sprawozdania Konserwatorskie Województwa Krakowskiego", Kraków 1974.
2. Babel B., Wspomnienia z Krynicy, Nowy Sącz 1896.
3. Lewicki S., Historia Krynicy, Lwów 1913.
4. Kmietowicz F., Ilustrowany przewodnik po Krynicy, Kraków 1899.
5. Gejzerowa E., Tamten Kraków - Tamta Krynica, Kraków 1972.

23. Źródła ikonograficzne i fotograficzne (rodzaj, miejsce przechowywania, sygnatury)

1. Miejscowość

K R Y N I C A

2. Obiekt (nazwa jak w karcie)

Willa "Józefa" - ul. Cicha 10.

3. Zawartość wkładki (nazwa obiektu lub materiału uzupełniającego)

Ilustracje .



widok od południa

Wkładkę założył: mgr inż. arch. M. Dziuba-Filipowicz

(imię, nazwisko, data)

XI 2004 r.

Miejsce przechowywania negatywów:



widok od zachodu



elewacja północna

1. Miejscowość

K R Y N I C A

2. Obiekt (nazwa jak w karcie)

Willa "Józefa" - ul. Cicha 10.

3. Zawartość wkładki (nazwa obiektu lub materiału uzupełniającego)

Ilustracje + sytuacja.



ganek elewacji frontowej



ganek elewacji wschodniej

Wkładkę założył : mgr inż. arch. M. Dziuba-Filipowicz

(Inne nazwisko, data)

XI 2004 r.

Miejsce przechowywania negatywów:

KRYNICA

