

1. Obiekt

Willa "Romanówka"

2. Czas powstania

poł. XIX w.

3. Miejscowość

KRYNICA - ZDRÓJ

4. Adres ul. Bieruta 7 /d.279/

/dawna ul. Lipowa/

nr hipoteczny 6. Bulwar Dietla 18

5. Przynależność administracyjna

województwo nowosądeckie

gmina 1000 Krynica - Zdrój

pow. Nowy Sącz

6. Poprzednie nazwy miejscowości

"Krzenyche" /XVI w./

7. Przynależność administracyjna
przed 1 VI 1975

województwo krakowskie

powiat nowosądecki

8. Właściciel i jego adres

Wojewódzki Związek Spółdzielni
Mleczarskich w Nowym Sączu,
ul. Rybacka

9. Użytkownik i jego adres

J.W.

10. Rejestr zabytków

Nr 42/1976 data 20.11.1972

/dec. nr 405/1974/

A-405 z 20.11.1972

11

KRYNICA



autor zdjęć
data wykonania
miejsce przechowywania negatywów

Plan sytuacyjny.

12. Autorzy, historia obiektu, określenia stylu.

Projektant nieznany. Budynek zbudowany w II poł. XIX w. z przeznaczeniem na pensjonat wypoczynkowy. Ostatnią właścicielką pensjonatu była Anna Lichonńska, po jej śmierci zarządzała pensjonatem Marta Grzymałowska. W ostatnim okresie użytkowania obiektu /lata 70-te/ parter mieścił 3 mieszkania lokatorskie, poddasze było niezamieszkałe. W tym czasie właścicielem posesji i budynku był Woj. Zw. Spółdzielca Mleczarskich w Krakowie, a obecnie w Nowym Sączu. Od pocz. lat 80-tych budynek opuszczony i niezamieszkały. Początkowo planowano przenieść go do Sądeckiego Parku Etnograficznego z przeznaczeniem na biuro i pracownię /sporządzono projekt adaptacji/, obecnie postanowiono pozostawić w Krynicy przenosząc na miejsce po spalanej "Litwinie" i adaptując na Muzeum Sztuki Nieprofesjonalnej wraz z rozbudową. Obiekt należący do tzw. "willi szwajcarskich" zbudowany w stylu eklektycznym, charakterystyczny dla budownictwa uzdrowiskowego XIX-wiecznego południowej Polski, a Krynicy w szczególności. Przez cały okres budynek zachował się w zasadzie w niezmienionej formie. Za korpusem gł. na rzucie prostokąta znajduje się dobudowane skrzydło /od strony pld-zach/, tworzące rzut w kształcie litery "L". Do skrzydła tylnego została przybudowana prowizoryczna przybudówka mieszcząca przez pewien czas prywatną galerię malarstwa amatorskiego. Obecnie obiekt utracił wiele ze swego charakteru ze względu na brak opieki, dewastację i destrukcję materiału.

13. Opis (sytuacja, materiał i konstrukcja, rzut, bryła, elewacje, dach, wnętrze wyposażenie, instalacje)

Budynek usytuowany przy południowo-zachodniej pierzei ul. Bieruta /droga wjazdowa z Nowego Sącza/, równolegle ~~do~~ ulicy, bezpośrednio przy chodniku. Parterowy, niepodpiwniczony, nakryty dachem dwuspadowym. Drewniany, na podmurówce z kamienia łamanego otynkowanej /od strony ulicy niewidocznej/. Konstrukcja ścian zrębowo-węglowa, szalowana na zewnątrz deskami, wewnątrz tynkowana na trzcinie i malowana. Dach dwuspadowy krokwiowo-belkowy z jętką będącą belką stropową nad pomieszczeniami poddasza; krokwie podparte dwoma płatwiami pośrednimi. Pomieszczenia poddasza doświetlone w szczytach /drzwi balkonowe/ oraz przez otwarcia połaci dachowych przekryte osobnymi daszkami dwuspadowymi. W połaci frontowej doświetlenie wspólne dwóch pomieszczeń przez otwartą facjatę nad podciehienm wejściowym. Wszystkie dachy kryte blachą.

Rozplanowanie rzutu parteru: z wewnętrznego podcienia wejściowego o szerokości ok. 1/3 elewacji wejście do korytarza w kształcie krzyża, w każdej części naróżnej wydzielonej przez skrzydła korytarza - po dwa pomieszczenia, dodatkowo dwa pomieszczenia odcięte na końcach dłuższej części korytarza. Na wprost wejścia do budynku - przejście do skrzydła tylnego. Po lewej jego stronie klatka schodowa na poddasze.

Wystrój zewnętrzny: na osi parteru podcień wejściowy z kolumnienkami drewnianymi, nad ich kapitelami arkadki /podwójne i pojedyncze/, wzdłuż całego okapu frontowego ozdobna deska fryzowa. Ściany parteru szalowane poziomo deskami, które w elewacji frontowej posiadają imitację boniowania muru ciosowego. Okna parteru dwu- i trzyskrzydłowe, zwieńczone trójkątnymi tympanonami. Ścianę poddasza /szczytowe/ deskowane pionowo, we wnęce facjaty - podobnie jak na parterze frontowym - poziomo z boniowaniem. Balustrada ganku z ozdobnymi toczonymi tralkami, w jej środkowej części umieszczona była drewniana tablica z nakładanym napisem "ROMANÓWKA". W szczytowych ścianach poddasza ślady po nieistniejących balkonach drewnianych. Szczyty dachu głównego i dachu nad facjatą - zwieńczone ozdobnymi sterczynami.

Wyposażenie wnętrza brak; instalacja elektryczna i wod.-kan. w stanie szczytkowym.

14. Kubatura 1.620 m ³	15. Powierzchnia użytkowa 369,2 m ²	16. Przeznaczenie pierwotne pensjonat wypoczynkowy + miesz- kania	17. Użytkowanie obecne nieużytkowany
--------------------------------------	---	---	---

18. Prace budowlane i konserwatorskie, ich przebieg i dokumentacja

19. Stan zachowania (fundamenty, ściany zewnętrzne, ściany wewnętrzne, sklepienia, stropy, konstrukcje dachowe, pokrycie dachu, wyposażenie i instalacje)

W związku z dłuższym okresem nieużytkowania budynku nastąpiła daleko posunięta jego dewastacja /powyrywana stolarka okienna i drzwiowa na parterze, pozrywana część desek podłogowych, zniszczone balustrady itp./. Wskutek wcześniejszego destruktu spowodowanego szkodnikami biologicznymi nastąpiło oberwanie balkonów w bocznych ścianach, również elementy konstr. ścian porażone w dużym stopniu przez szkodniki. Elementy konstr. stropów i dachu w stanie dość dobrym za wyjątkiem fragmentarycznych zagrzybień spowodowanych nieuszczelnością pokrycia dachowego. Instalacja elektryczna i wod.-kan. w stanie szcążkowym.

20. Najpilniejsze postulaty konserwatorskie

Obiekt wymaga natychmiastowego remontu kapitalnego. Taką szansę stwarza przeniesienie jego na inne miejsce i adaptacja na funkcję muzealną, co jest aktualnie planowane. Przy odtwarzaniu jego na nowym usytuowaniu należy przeprowadzić pełną konserwację materiału drewnianego, jaką przeprowadza się przy obiektach przenoszonych do muzeów skansenowskich. Ze względu jednak na planowaną funkcję obiektu - należy przewidzieć stosowanie preparatów chemicznych o mniejszym stopniu szkodliwości dla ludzi. Szczegółowy sposób postępowania konserwatorskiego winien być ustalony na robót bezpośrednio przed przystąpieniem do robót remontowo-konserwatorskich po rozbiórce obiektu i selekcji materiału rozbiórkowego. Forma archit. budynku musi być zgodna z inwentaryzacją-rekonstr. balkonów szcążkowych.

21. Akia archiwalne (rodzaj akt, numer i miejsce przechowywania)

- Fiszka informacyjno-adresowa /1983r/ - archiwum BBiDZ, Nowy Sącz, ul. Narutowicza 3
- Inwentaryzacja szczegółowa archit.-kons./skala 1:20/, wyk. St. Kasprzysiak, 1973r., archiwum SPE, Nowy Sącz, ul. Kasprzaka 83b /nr archiw.52/
- Projekt adaptacji willi "Romanówka" na potrzeby administr. pracowniane SPE połączonej z przeniesieniem do skansenu, wyk. Z. Lewczuk, 1975r., archiwum SPE, j.w.

22. Bibliografia

- Materiały i sprawozdania konserwatorskie, wyd. przez Woj. Kons. Zab. i Zesp. Dok. Zab., Kraków, 1974r., str. 75

23. Źródła ikonograficzne i fotografie (rodzaj, miejsce przechowywania, sygnatury)

- negatywy: archiwum fotograf. BBiDZ, N. Sącz oraz archiwum fotograf. Muzeum Okr. w N. Sączu.

24. Uwagi różne

25. Wypełnił

Zygmunt Lewczuk, listopad 1985.

zdjęcia fot.: j.w. + Joanna Gajda + archiwum

26. Sprawdził

27. Załączniki

Wkładka do karty ewidenc. 1 szt.

1. Miejscowość

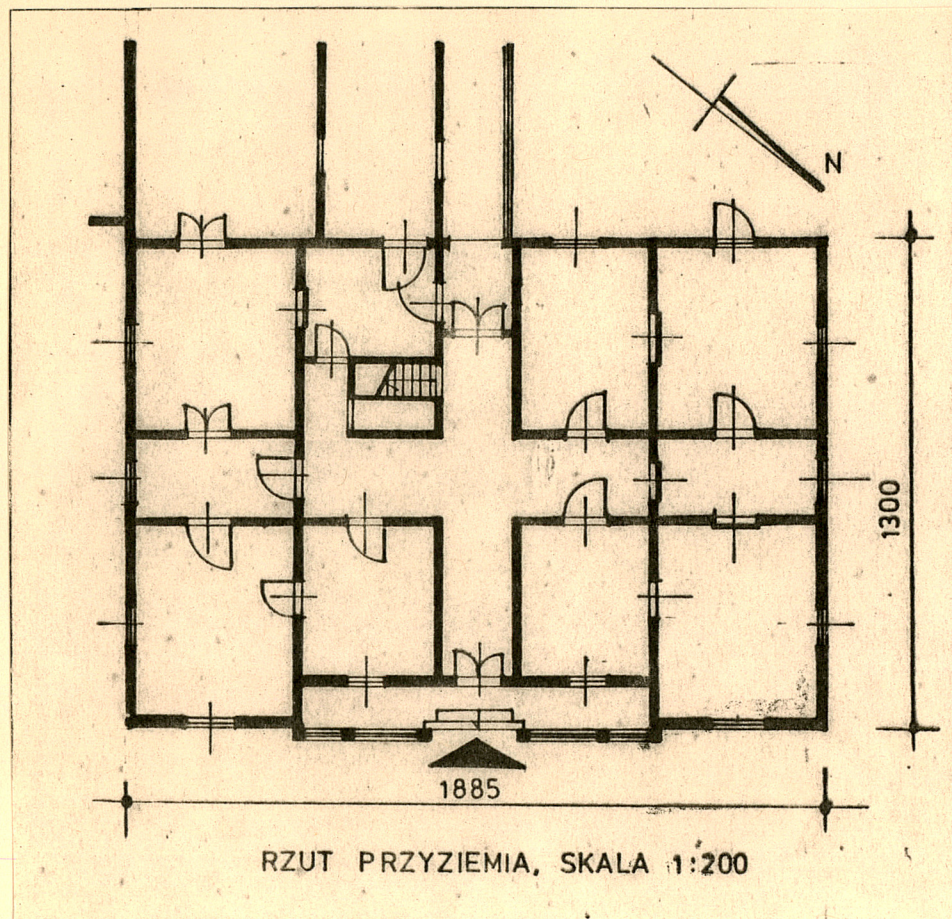
K R Y N I C A

2. Obiekt (nazwa jak w karcie)

Willa "Romanówka"

3. Zawartość wkładki (nazwa obiektu lub materiału uzupełniającego)

rzut poziomy i fotografie



Widok od wschodu - stan 1973r. fot.archiwum



Widok od ~~wsch~~ pñ.-wschodu, stan 1983r.

Wkładkę założył: Zygmunt Lewczuk, listopad 1985r.

(imię, nazwisko, data)

BBiDZ, N. Sącz,

Miejsce przechowywania negatywów:

Muzeum Okr., N. Sącz - archiwum fotograf.

Wzór ODZ 1978 r.



Widok od wschodu, stan wrzesień 1985r.



Elewacja tylna /płd-zach./, stan wrzesień 1985r.



Fragment elewacji szczytowej płn-zach. ze śladami po oberwanym balkonie, stan wrzesień 1985r.